

# LA ARQUITECTURA INDUSTRIAL: PATRIMONIO HISTÓRICO Y UTILIZACIÓN COMO RECURSO TURÍSTICO

*María Teresa Peñalver Torres*

Universidad de Murcia

## RESUMEN

En el último siglo se ha producido un proceso de industrialización en la Vega Media del Segura, por la instalación de numerosas fábricas de conservas vegetales que siguen el modelo de localización industrial de Weber. En las últimas décadas se produce una crisis en el sector que ha provocado el cierre de numerosas empresas, apareciendo una serie de edificios que han perdido su función inicial. Esta arquitectura industrial del siglo XX no debe de perderse pues es parte de nuestro patrimonio histórico, su rehabilitación y su posterior reutilización como recurso turístico es una buena iniciativa de conservación de la arquitectura industrial y de diversificación la oferta turística de este espacio.

**Palabras clave:** recurso turístico, arquitectura industrial, rehabilitación, reutilización, patrimonio histórico industrial.

## RÉSUMÉ

Dans le dernier siècle il s'a produit un procès d'industrialisation, pour l'installation de nombreuses usines de conserves végétales qui ils suivent le modèle du localisation de Weber. Dans les derniers décades il se produit une crise dans le secteur qu'il a provoqué le clôture de nombreuses entreprises, apparaissant une série d'edifices qu'ils ont perdu son fontion initial. Celle-c'architecture industriel du siècle XX il ne doit pas de marquer se donc il est partie du notre patrimoine historique, son réabilitation y son postérieur réutilisation comme recur touristique il est une bonne iniciative de conservation de l'architecture industriel y pour le diversifisation de l'offre touristique de c'espace.

**Mots clefs:** recur touristique, architecture industriel, réabilitation, réutilitacion, patrimoine historique industriel.

## INTRODUCCIÓN

La agricultura de frutas y hortalizas existente en la comarca de la Vega Media generó que a principios del siglo XX comenzara un proceso industrializador con la instalación de las primeras industrias conserveras. En las últimas décadas surge un proceso desindustrializador de los núcleos urbanos y áreas limítrofes debido a una crisis del sector y a cambios de localización de las empresas, quedándose unos espacios y edificios sin su funcionalidad inicial. Estas tendencias han generado el abandono de muchas instalaciones fabriles, llevando en numerosos casos a la desaparición de las mismas y en su lugar aparecen edificios de viviendas o se utiliza este suelo para equipamientos urbanos (colegios, centros de salud, parques, etc.) conservando como memoria de la industria la chimenea.

El objetivo de este trabajo se va a centrar en los siguientes puntos: primero, presentar a grandes rasgos el proceso de industrialización de la Vega Media del Segura como justificación de una arquitectura singular, segundo, descubrir las características de dicha arquitectura industrial, tercero, se pretende demostrar que la arquitectura industrial del siglo XX puede considerarse como patrimonio histórico y en este punto se alude a los edificios y restos de arquitectura industrial de la Vega Media que están sometidos a protección por parte del Instituto del Patrimonio Histórico. Por último, analizar la utilización de la arquitectura industrial como recurso turístico aprovechando la puesta en marcha de nuevos proyectos de turismo rural en este territorio.

## 2. PRESENCIA DE LA INDUSTRIA EN LA VEGA MEDIA DEL SEGURA

Los primeros antecedentes industriales en la comarca de la Vega Media se tratarían de actividades de tipo artesanal como las referidas a molinos hidráulicos que se localizaban en las proximidades del río y en las acequias. También hay que mencionar la artesanía del esparto, actividad de la cual actualmente, existen dos talleres en Blanca dedicados a la elaboración de alfombras. Hay que señalar las fábricas de la luz existentes en varios municipios y que se ubicaban en las márgenes del río Segura.

En general, el sector industrial más relevante en esta Comarca ha sido el de la industria de la conserva, cuyo origen se remonta a 1900 cuando se implantaron las primeras fábricas en Alcantarilla y Abarán, rápidamente se fueron instalando industrias por toda la zona. Archena se incorporó esta corriente de industrialización en los primeros años del siglo XX con construcción de la primera fábrica que pertenecía a Antonio Gómez, oriundo de Abarán y en 1915 la segunda, conocida por el nombre de «Resurrección Industrial Levantina». En los años veinte hubo un auge industrial con la creación de más de nueve empresas. Ceutí también comenzó su andadura industrial en la misma época, con la aparición de empresas como las de Ramón Jara, hermanos Mira, Hermanos Colaña... etc. hasta un total de siete fábricas.

En Lorquí, la conservera de Juan de la Cierva de 1919 fue la pionera, cuyas instalaciones todavía se conservan, pero muy deterioradas, como puede apreciarse en la foto número uno. También notable la fábrica del alcalde y empresario Matías Martínez Carbonell que fue electrificada en 1930.

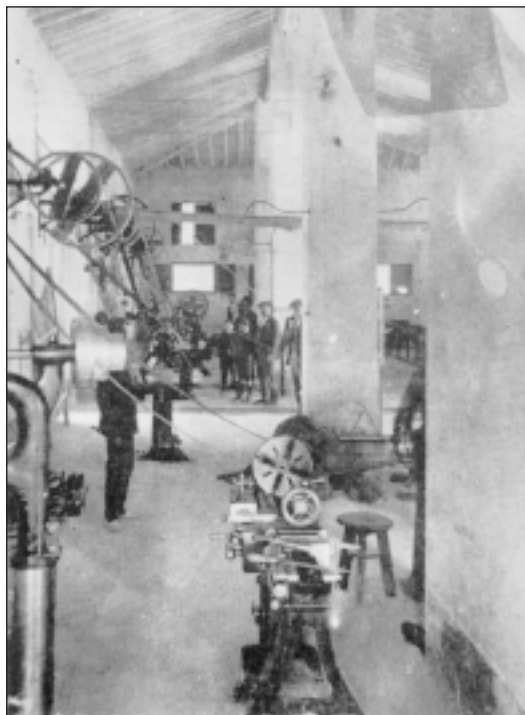


Foto 1: Interior de la fábrica de Juan de la Cierva Lorquí.

El auge industrial de esta Comarca se vio la existencia de una agricultura basada en frutales como el albaricoque búlida y melocotón en la zona, ya que estas empresas siguen el modelo de localización industrial de Weber, es decir buscan un emplazamiento próximo a las materias primas ya que es más factible transportar el producto una vez transformado.

La industria de la conserva se vio favorecida durante la I Guerra Mundial por las grandes cantidades de pulpa de melocotón y de albaricoque que demandaron los aliados. Mas tarde se fueron incorporando la elaboración de otros tipos frutas y hortalizas. Fue un periodo de crecimiento de esta actividad económica que duró hasta la Guerra Civil, ya que fueron desmanteladas prácticamente, ya que las conservas murcianas se vieron perjudicadas por el fuerte empuje experimentado por las industrias conserveras riojanas. A mediados de los años cuarenta comienza el periodo más prospero del sector hasta los sesenta que es cuando se implanta el mayor número de empresas en los municipios ya citados, en Alguazas y en otros próximos a la Comarca como Molina de Segura y Las Torres de Cotillas. Este crecimiento se vio favorecido por el uso de calderas de vapor alimentadas por leña o carbón.

Posteriormente se produce una crisis en este tipo de industrias, ya que este sector tiene una alta responsabilidad en el proceso desindustrializador que afecta a la Región, puesto que en 1978 se localizaban 160 factorías y en 1986 apenas llegan a la mitad. Aunque debe

matizarse que en descenso también ha jugado su baza cierto proceso de concentración de empresas familiares.<sup>1</sup>

Paralelamente al crecimiento de las industrias conserveras hay que mencionar la aparición de otras fábricas o talleres auxiliares que proveían de embalajes o de envases metálicos a estas empresas, el uso de este tipo de envases se generalizó desde 1925 cuando se dio de alta la empresa de Antonio Gómez como fábrica de envases de hojalata, una de las pioneras y que se ubicó en Archena. Estas empresas auxiliares se han ido localizando por todos los municipios donde existían conserveras. También hay que destacar la existencia de industrias como las dedicadas al pimentón y otros productos alimenticios.

### 3. CARACTERÍSTICAS DE LA ARQUITECTURA INDUSTRIAL DE LA VEGA MEDIA

Para llegar al término de arquitectura industrial en primer lugar debemos hacer una aproximación a la definición de arquitectura que según el *Léxico de la Construcción*, del Instituto Eduardo Torroja de la Construcción y del Cemento es el arte de proyectar y construir edificios y otras obras semejantes. La arquitectura urbana es la que tiene como fin específico, y prácticamente único, la atención de todas las necesidades del hombre dentro de una colectividad. Por el contrario, entendemos como fin principal de la arquitectura industrial la atención de todas las necesidades producidas por un proceso industrial, conjugadas a su vez con las necesidades del hombre.<sup>2</sup>

Atendiendo a esta definición de arquitectura industrial podemos decir que cada industria tiene unas características diferentes dependiendo de la época en la que se ha construido y la actividad que en ella se realiza. Ya que los edificios industriales se construyen atendiendo a las peculiaridades impuestas por el proceso de fabricación, pues no tiene las mismas necesidades una industria petroquímica que una conservera, ni en cuanto al tipo de edificación, ni en las dimensiones, ni tampoco en el lugar de localización.

Como hemos podido comprobar las primeras industrias conserveras que se instalaron en la Vega Media del Segura datan de principios del siglo XX. Se trataban de construcciones que constaban de una amplia nave con ventanales cubierta con una techumbre de teja o de chapa de uralita, esta cubierta solía ser con vertientes a dos aguas, un patio de grandes dimensiones que estaba descubierto o si se cubría era con techos a gran altura y sin paredes para facilitar la ventilación, ya que allí se localizaban las calderas alimentadas por leña.

Posteriormente aparece un elemento arquitectónico característico de estas instalaciones industriales, la chimenea que es necesaria a partir de la utilización de calderas de vapor que se alimentaban con leña y carbón de coque, ya que este proceso provocaba gran cantidad de humo. Estas chimeneas se construían a partir de un basamento cuadrado que servía para nivelar la base cuando el terreno no era regular, contaban con dos accesos en forma de arco que servían como salida del humo y para mejorar el tiro y que se orientaban N-S o E-O. El material que se utilizaba para la construcción de las chimeneas era ladrillo

---

1 ANDRÉS SARASA, J. L. (1992): *El sector exportador murciano*. Universidad de Murcia. 161 pp.

2 HEREDIA, R. (1971): *Arquitectura y Urbanismo industrial*, Madrid, 480 pp.

macizo cara vista y se hacían de planta circular y rectangular, se construían desde dentro y suelen tener varios tramos separados de molduras de ladrillo que forman una decoración característica. Existían constructores especialistas en esta labor como la familia Pacheco que eran de Alcantarilla. A partir de los años sesenta se comienza a utilizar fuel-oil y las chimeneas dejaron de ser necesarias, ya que el uso de este combustible no producía tanto humo.

Otro tipo de arquitectura industrial que encontramos en esta zona es la relacionada con el ferrocarril, estaciones y apeaderos son edificaciones de planta rectangular y en cuya construcción se empleó el ladrillo y el hierro. También existen varias fábricas de la luz y los molinos.

#### **4. LA ARQUITECTURA INDUSTRIAL COMO PATRIMONIO HISTÓRICO Y CULTURAL**

Como hemos podido comprobar los diferentes altibajos que ha sufrido la industria conservera han motivado que a lo largo de su existencia algunas empresas tuvieran que cerrar. A estos periodos de crisis hay que sumarle el proceso de concentración industrial que se viene produciendo en los últimos años, que ha motivado el traslado de varias empresas desde los centros urbanos a los nuevos polígonos industriales que se localizan en las proximidades de las vías de comunicación rápidas. Se puede decir que se ha producido un proceso desindustrializador de las ciudades que han generado la aparición de áreas



Foto 2: Restos de un edificio industrial en el centro de Abarán.

obsoletas por la pérdida de funcionalidad de las industrias.<sup>3</sup> Como podemos apreciar en la foto número dos el abandono de la actividad industrial genera el deterioro de un espacio urbano, en este caso en el municipio de Abarán.

Para paliar este problema en muchas ciudades europeas y españolas se hacen políticas de rehabilitación y reutilización de los edificios industriales con valores estéticos arquitectónicos o históricos que han perdido su actividad inicial. Según Capel consideraremos el patrimonio histórico industrial cuando se habla de arqueología industrial, es decir restos de materiales del proceso industrializador contemporáneo. Dicho patrimonio comprendería el conjunto de restos históricos que es conveniente conservar para la memoria de la actividad económica del pasado: edificios e instalaciones fabriles, instalaciones artesanales, estructuras comerciales y de almacenamiento, instalaciones portuarias, ferroviarias y otras de ese tipo.<sup>4</sup>

Un ejemplo de esta política es el cambio de uso que se ha producido en las antiguas fundiciones de Alcoy que actualmente se destinan a salón de baile y tanatorio. En Valencia las instalaciones de la Fábrica Ferrándiz hoy forman parte de la Universidad Politécnica.

Desde esta perspectiva debemos considerar la arquitectura industrial del siglo XX que existen en la Vega Media del Segura como una muestra del patrimonio histórico y cultural que hay que conservar como memoria de unas actividades que en algunos casos han desaparecido como los molinos y en otros se siguen manteniendo pero en otras condiciones de localización y de modernización.

Para comprobar si se considera la arquitectura industrial que existe en la Vega Media como patrimonio histórico y cultural se ha recurrido al Catálogo de Edificios Protegidos del Instituto del Patrimonio Histórico y ahí, podemos comprobar la existencia de edificios industriales que están protegidos. Son los que están relacionados con la actividad ferroviaria como estaciones o apeaderos, los molinos, alguna almazara, fábricas de luz y las chimeneas de las industrias conserveras. Estas últimas, tienen el grado de protección uno (protección integral), que deben de conservarse en su unidad construida y en todas sus partes. El resto de edificios tienen el grado de protección dos, con el cual se permiten pequeñas modificaciones de adaptabilidad a los nuevos usos y costumbres, pero siempre conservando sus estructuras fundamentales, distribuciones y configuraciones.

Pero para hacer un análisis comparativo sobre el interés que ha despertado últimamente la protección de la arquitectura industrial para las Administraciones locales se han examinado los Catálogos de Edificios Protegidos correspondientes a mayo de 2000 y octubre de 2002. Analizando los cuadros uno y dos podemos comprobar que ha aumentado la tendencia de protección en los dos últimos años, inicialmente solo eran cuatro los municipios que contaban con arquitectura industrial protegida mientras que actualmente son nueve los que participan en esta iniciativa.

Además de las edificaciones y restos de arquitectura industrial que aparecen en los catálogos existen en este territorio otros edificios que no están protegidos como son las

---

3 ANDRÉS SARASA, J. L. (1993): Economía urbana de la región de murcia. Cámara Oficial de Comercio, Industria y Navegación. Murcia. 210 pp.

4 CAPEL, H. (1996): «La rehabilitación y el uso del patrimonio histórico industrial», *Document d'Anàlisi Geogràfica*, nº 29, pp. 19-50.



Foto 3: Chimenea de la antigua fábrica de Matías Martínez (Lorquí).

fábricas de conserva lo que está generando la desaparición de dichas instalaciones en varios de los municipios. El suelo que era ocupado por la industria ahora pasa a ser urbano y se utiliza para dotar al municipio de parques, servicios necesarios para la comunidad o para la construcción de viviendas. De esta manera poco a poco vamos perdiendo parte de nuestro patrimonio histórico industrial, pues sólo se conserva la chimenea como elemento decorativo de los jardines, como podemos apreciar en la foto 3.

En varios municipios existen chimeneas que no están protegidas como es el caso de Alguazas que sólo consta la existencia de una en el Catálogo, pero recorriendo el territorio se comprueba que existen más como la del parque del barrio del Carmen. Esto mismo se puede verificar en Blanca y en Villanueva del Segura.

Una iniciativa brillante ha sido la que se ha llevado a cabo en Ceutí, donde se ha puesto en marcha un proyecto de rehabilitación de unas antiguas conserveras, por parte de la Escuela Taller de este municipio, allí se ha instalado el museo Etnológico donde se exponen utensilios y maquinarias utilizadas en la actividad industrial. Se trata de un edificio característico de la industria de la conserva, con sus dos chimeneas de ladrillo cara vista, una de planta rectangular y otra circular (foto nº4). También hay que destacar las iniciativas que se ha hecho en Archena y Lorquí con la restauración de fábricas que se utilizan actualmente como exposición de muebles en el primer municipio y para almacenaje en el segundo.

**Cuadro 1**  
**RELACIÓN DE ARQUITECTURA INDUSTRIAL PROTEGIDA**  
**POR MUNICIPIOS DEL 2000**

Número	Denominación del edificio	G. Prot
07018	<b>ALGUAZAS</b> Chimenea junto al Ayuntamiento	0
09014 09022 09024 09025 09026	<b>ARCHENA</b> Chimenea ladrillo visto La Algaida Fábrica de la luz (central hidroeléctrica) Chimenea junto al puente Chimenea «La Chula» Chimenea en carretera de Ricote	0 2 1 1 1
25005 25006 25007 25008 25010 25011	<b>LORQUÍ</b> Chimenea Matías Martínez Chimenea La Carreta Chimenea Simón Chimeneas de La Cierva (planta rectangular y circular) Molino Viejo de la Condomina Estación de Lorquí-Ceutí	1 1 1 1 2 2
41012	<b>ULEA</b> Fábrica de la luz	0

Fuente: Instituto de Patrimonio Histórico.

0= En Estudio 1= Protección Integral.

2= Permite la adaptabilidad a nuevos usos.

El resto de arquitectura industrial existente en este territorio son molinos, fábricas de luz y la relacionada con el ferrocarril y que también ha aumentado el número de edificios protegidos en los últimos años. Muchos de estos edificios se encuentran en un estado lamentable, como la estación de Lorquí, un edificio característico de la arquitectura ferroviaria con elementos decorativos de hierro. Como podemos comprobar existe una tendencia positiva de proteccionismo de la arquitectura industrial como patrimonio histórico, pero no sólo se debería catalogar dotándolas de un grado de protección, sino que dicha tendencia debería de ir acompañada de iniciativas de recuperación y rehabilitación de las edificaciones. Pues si sólo se queda en catalogar con el paso de los años irán desapareciendo edificios y por lo tanto parte de nuestro patrimonio histórico industrial.



**Cuadro 2**  
**RELACIÓN DE ARQUITECTURA INDUSTRIAL PROTEGIDA**  
**POR MUNICIPIOS DEL 2002**

Número	Denominación del edificio	G. prot.
	<b>ABARÁN</b>	
02031	Molino del parque o de las pilas	0
02033	Chimenea Delfín Carrasco	1
02034	Chimenea Hermanos Carrasco	1
02035	Chimenea de Félix Cayetano	1
02045	Molino de Malacios	1
02046	Fábrica de la Luz	1
	<b>ALGUAZAS</b>	
07018	Chimenea junto al Ayuntamiento	0
	<b>ARCHENA</b>	
09014	Chimeneas de ladrillo visto La Algaida	0
09022	Fábrica de la Luz (Central Hidroeléctrica)	2
09024	Chimenea junto al puente	1
09025	Chimenea «La Chula»	1
09026	Chimenea en carretera de Ricote	1
	<b>BLANCA</b>	
11033	Central hidroeléctrica Fábrica de Luz	0
11034	El molino (Actual Pub)	0
	<b>CEUTÍ</b>	
18007	Chimenea Fábrica de Ramón Jara	0
18008	Chimenea Fábrica de Vicente Hernández	0
18009	Chimenea Fábrica de Tomás Colaña	0
18010	Chimenea Fábrica de Fco. García «El Grillo»	0
18011	Chimenea Fábrica de Fco. García «La Chula»	0
18012	Chimenea Fábrica de Ramón Jara Aledo	0
18013	Chimenea Fábrica de Vicente Jara	0
	<b>LORQUÍ</b>	
25005	Chimenea Matías Martínez	1
25006	Chimenea La Carreta	1
25007	Chimenea de Simón	1
25008	Chimeneas de la Cierva (Planta rectangular y circular)	1
25010	Molino Viejo de la Condomina	2
25011	Estación de Lorquí-Ceutí	2
	<b>RICOTE</b>	
34014	Molino huerto nº 3	0
34015	Molino huerto nº 4	0
	<b>OJÓS</b>	
31017	Molino	0
	<b>ULEA</b>	
41012	Fábrica de Luz	0
41018	Molino Maquillero	0
41019	Apeadero de Ulea (Abandonado)	0
41020	Almazara de Ambrosio	0

Fuente: Instituto del Patrimonio Histórico

0= En Estudio 1=Protección Lo Integral

2= Permite la adaptabilidad a nuevos usos

## 5. LA ARQUITECTURA INDUSTRIAL COMO RECURSO TURÍSTICO

Como hemos podido constatar en la comarca de la Vega Media del Segura los procesos de industrialización que se llevaron a cabo en gran parte del siglo XX y la posterior desindustrialización de numerosos espacios urbanos y periurbanos nos ha dejado una serie de edificios que son testimonio de unas actividades económicas que ya no se ejercen como son los molinos o que se siguen manteniendo como es el caso de las conserveras, pero en otros emplazamiento.

Estas nuestras de arquitectura industrial se consideran patrimonio histórico cultural, por parte de los Ayuntamientos y por parte del Instituto del Patrimonio Histórico de la Región de Murcia. Una buena iniciativa para la conservación de esta arquitectura es la rehabilitación de estos edificios y dándoles nuevos usos, para que sean potencialmente atractivos como recursos turísticos. Ya que la Región de Murcia ha encontrado en su patrimonio histórico la gran potencialidad que necesita para diversificar la gama de sus productos turísticos.<sup>5</sup> Por tanto las administraciones locales deberían fomentar la creación de proyectos de recuperación de la arquitectura industrial para su incorporación a la oferta turística.

En los últimos años se han puesto en marcha varios proyectos donde la oferta turística incorpora a la industria, la arquitectura industrial y museos relacionados con el ferrocarril o con diferentes sectores industriales, es decir, utilizan como recurso turístico el patrimonio industrial histórico y actual. En Asturias, se oferta las visitas a fábricas, empresas, museos industriales y su patrimonio histórico industrial como complemento al turismo rural. En La Coruña en el Plan de Desarrollo Turístico del Eume (1998) se propone un modelo turístico basado en el turismo rural y el turismo industrial, ya que piensan que la oferta de este último puede ser una estrategia interesante para lugares donde existe un monocultivo industrial en crisis para contribuir a la diversificación económica y proponen visitas a instalaciones industriales y al patrimonio industrial.

En la comarca de la Vega Media de Segura no ha existido tradición turística, ha basado su economía en la agricultura y en la industria de la conserva, los únicos antecedentes de turismo hay que buscarlos en Archena en su balneario, pero en los últimos años se han creado nuevos proyectos de turismo rural con la puesta en funcionamiento de numerosas casas rurales y varias empresas dedicadas al ocio y tiempo libre que han aumentado la oferta turística. Para la dinamización turística de este territorio se están llevando a cabo la restauración de norias ya que son consideradas como una muestra del patrimonio histórico cultural. Para una mayor diversificación de los productos turísticos desde aquí se propone la utilización de la arquitectura industrial como un recurso turístico más.

Como se ha podido comprobar en la Vega Media del Segura existen una serie de edificaciones que serían potencialmente validas para su uso desde el punto de vista turístico, la almazara y los molinos que se encuentran ubicados por las proximidades de río y por algunas acequias deberían ser rehabilitados para ser utilizados con fines turísticos, como alojamientos o como museos etnológicos ya que estos edificios junto a las fábricas de luz y la arquitectura relacionada con el ferrocarril pueden ser modificados para otros usos.



Foto 4: Conjunto de instalaciones fabriles rehabilitadas en Ceutí.

En cuanto a la arquitectura industrial relacionada con las industrias de conserva debemos de tener en cuenta que existen edificios que por su antigüedad y por sus características arquitectónicas deberían de estar catalogados como edificios protegidos para restaurarlos y capacitándolos para otros usos. Como podemos apreciar en la foto 4 estas instalaciones industriales hoy sede del museo Etnológico de Ceutí, son un claro ejemplo de arquitectura industrial utilizada como recurso turístico, pero en este territorio quedan otros edificios que si nadie lo remedia se eran perdiendo como la fábrica de la Cierva en Lorquí que fue fundada en 1919, en Villanueva del Segura la única industria de este tipo que existe y que no tiene protegida ni su chimenea, etc. En cuanto a las chimeneas hay que fomentar el interés por conocerlas, igual que las norias, ya que existen diferentes tipologías, las hay de planta rectangular y circular; las que llevan inscrito el nombre de la empresa; de diferentes anchuras y alturas; por último con diferentes motivos decorativos hechos con el mismo ladrillo.

Además nos encontramos con industrias que actualmente siguen con su actividad y que fueron de las pioneras en sus municipios, estas empresas también de formar parte en los proyectos de turismo, como un recurso turístico contemplativo o bien participativo, es decir para que el turista solo vaya a conocer el proceso de elaboración o para que participe en él.

## 6. CONCLUSIONES

Como se ha puesto de manifiesto a lo largo de este trabajo los procesos de industrialización y desindustrialización que se han producido en la Vega Media del Segura han generado la aparición de numerosos edificios que han perdido su funcionalidad. La política que se está llevando es el derribo de estos edificios para la utilización del suelo para equipamientos urbanos o construcción de viviendas. Esta tendencia ha ocasionado cuantiosas pérdidas del patrimonio histórico industrial, en los últimos años se intenta paliar inclinación por la desaparición de instalaciones fabriles dotando a los edificios o restos de arquitectura industrial con distintos grados protección. Pero la protección sin restauración no es la solución, ya que existen muchos edificios con valores estéticos y arquitectónicos protegidos que se encuentran en condiciones lamentables y que sino se pone remedio en unos años desaparecerán. El remedio para esta problemática sería la rehabilitación y reutilización de los edificios industriales como un recurso turístico para una mayor diversificación de la oferta turística de un territorio que en los últimos años está apostando por el turismo rural.

## BIBLIOGRAFÍA

- ANDRÉS SARASA, J.L. (1992): El sector exportador murciano. Universidad de Murcia. 161 pp.
- ANDRÉS SARASA, J.L. (1993): Economía urbana de la Región de Murcia. Cámara Oficial de Comercio Industria y Navegación. Murcia. 210 pp.
- ANDRÉS SARASA, J.L. (1998): «¿Cuencas mineras en crisis versus destinos turísticos?» Papeles de Geografía, nº 27, pp. 5-14.
- CAPEL, H. (1996): «La rehabilitación y el uso del patrimonio histórico industrial». Document d'Anàlisi Geografica, nº 29, pp. 19-50.
- ESPEJO MARÍN, C. (1997): «La experiencia turística en el Noroeste de la Región de Murcia» en los *Turismos de Interior*, Universidad Autónoma de Madrid, pp. 391-400.
- ESPEJO MARÍN C. (1997): «La oferta de turismo rural en el Noroeste de la Región de Murcia». *Geographicalia*, nº 35, pp. 87-97.
- HEREDIA, R. (1971): *Arquitectura y Urbanismo industrial*, Madrid, 480 pp.
- MARTÍNEZ PÉREZ, F. J. (2000): «Reflexiones sobre el futuro de los actuales espacios industriales en la comunidad de Valencia». *Industria y Medio Ambiente*, Universidad de Alicante, pp. 199-207.
- MILLÁN ESCRICHE, M. (2001): «Viejos recursos para nuevos turismo: el caso de la Región de Murcia». *Cuadernos de Turismo*, nº 8, pp. 109-129.