

# Territorio y población en la comarca de Cartagena-La Unión. 1700-2011 \*

*Juan Ortín  
Gala Cano  
Universidad de Murcia \*\**

**Resumen:** La actual personalidad demográfica del territorio de Cartagena-La Unión se ha ido conformando con la sucesión histórica de las transformaciones económicas y sociales acaecidas en esta comarca. El Campo de Cartagena constituye en la actualidad una unidad conformada en torno a procesos como: el asentamiento de residentes extranjeros; el establecimiento de una significativa población laboral; la residencialidad en las pedanías y diputaciones, antes más rurales, de residentes autóctonos y extranjeros procedentes del otro municipio de la zona. Se presenta un análisis histórico focalizado en las actuales características demográficas y de poblamiento de los municipios de Cartagena y La Unión que ayuda a esclarecer los actuales procesos de residencialidad de sus habitantes.

**Palabras clave:** ruralidad, Campo Cartagena, La Unión, poblamiento.

## **Territory and population in the region of Cartagena-La Unión. 1700-2011**

**Abstract:** The current demographic personality of the Cartagena - La Union territory has been complying with the historical succession of the economic and social transformations which have taken place in this region. Campo de Cartagena is now a unit formed to processes such as: the settlement of foreign residents; the establishment of a significant workforce; the residential process in the districts and territorial, before rural-areas, indigenous residents from another municipality in the area. It is presented a historical analysis focused on the current demographic and inhabits characteristics of the municipalities of Cartagena and La Union which helps to clarify the current processes of residential process of its inhabitants.

**Keywords:** rural-areas, Campo Cartagena, La Unión, residential process.

---

\* III Congreso Etnográfico Nacional del Campo de Cartagena: «Religiosidad Popular en el Campo de Cartagena. El monasterio de San Ginés de la Jara». Cartagena, 24, 25 y 26 de octubre de 2012.

\*\* Departamento de Sociología y Política Social, Facultad de Economía y Empresa. Campus de Espinardo, Murcia 30100. Email: jortin@um.es y galacano@um.es

## 0. INTRODUCCIÓN

Los procesos de construcción identitarios, ya se deban a su activación por medio de las acciones colectivas políticas intra o extra comunitarias, o a procesos espontáneos, son procesos dinámicos en no pocos casos de ida y vuelta según los referentes de la misma pierdan o adquieran significación para los pueblos; esto es, para los territorios y las poblaciones que las pueblan.

Las dinámicas demográficas, debidas en su gran medida a decisiones estratégicas de orden político y económico sobre las potencialidades territoriales según contexto histórico, son un importante reflejo y condicionante de estas dinámicas, las identitarias también.

La amplitud general de los términos municipales en la Región de Murcia hace que la mayor parte de estos posea distinciones internas de gran importancia, campo, huerta, pueblo, pedanías, diputaciones... lo son de primera entidad. Pero la entidad que estas adquieren lo es también en función de las dinámicas demográficas y socio-económicas que les afectan.

La personalidad demográfica del territorio de Cartagena-La Unión lejos de ser históricamente ajena a estas transformaciones, diríamos que las ha acentuado. Costa, montaña, campo, pueblos, pedanías y diputaciones han conformado un conjunto histórico de poblamiento con diversas dinámicas.

Por no remitirnos a noticias de asentamientos ibéricos, o ni siquiera a la importancia costera durante la romanización de la zona, y centrándonos en los procesos socio-económicos y demográficos acaecidos desde 1700 hasta nuestros días, su nombramiento como Dependencia y Arsenal Militar, el desarrollo minero-industrial de la zona y ahora destino residencial y laboral de la importante inmigración acaecida en los últimos tres lustros, ha tenido en los procesos coyunturales o estructurales de asentamiento de población desplazada o inmigrada al principal rasgo socio-demográfico definitorio. Todo esto haciendo que el paisaje costero, minero, industrial, del antiguo campo y del nuevo regadío actual, de las entidades de población y de los propios núcleos de población centrales, no deje de estar contundentemente presente en la visión diaria de sus pobladores.

Más bien lo que habrían hecho es completar un cierto ciclo socio-económico-demográfico bajo el que se sigue construyendo, aunque con otros nuevos ejes aportados, la identidad general de la zona.

En esta necesariamente breve contribución al III Congreso Nacional de Etnografía del Campo de Cartagena, los autores suscriptores de esta ponencia se propusieron no tanto la reconstrucción demográfica de la historia territorial y poblacional de la singular –en el contexto regional y aún nacional– subcomar-

ca de Cartagena-la Unión<sup>1</sup> como una visión desde el presente sobre la que se proyecta el pasado.

La nueva inmigración está suponiendo una recuperación del hábitat residencial y laboral de la comarca, desaparecida la minería y gran parte de la industria minera, así como la condición bastión de la defensa del sureste mediterráneo.

Cartagena ha recuperado su costa, ahora también de atractivo cruceístico. La Unión por su parte está por recuperarla en el emblemático proceso de regeneración de la Bahía de Portmán. El paisaje antes minero e industrial es hoy de remembranza. Lo más significativo quizás esté siendo que la comarca ha vuelto a su referente más antiguo, el entorno rural,<sup>2</sup> sobre la base de un nuevo tipo de uso, el nuevo regadío, y un nuevo usos residencial tanto de ocio como de labo-reo en el que el desplazamiento desde el lugar de residencia al de trabajo es continuo tanto de residentes locales como de población inmigrada. Antes la población se asentaba, aunque fuera por periodos más o menos largos en atención a ciclos económicos, por ejemplo, hoy lo que hace es desplazarse diariamente.

Resulta bien cierto que las peculiaridades socio-económicas y demográficas del pasado minero, industrial y portuario de la zona desde la edad moderna permanecen, sin duda, en el territorio y en las morfologías urbanas de Cartagena y de La Unión así como en una gran mayoría de sus entidades de población que componen el poblamiento general de la zona.

Ello ha marcado peculiaridades históricas, que en lo que a población se refieren, parece se están definiendo por las nuevas peculiaridades socio-demográficas que marcan los nuevos tiempos de la inmigración laboral y la de residentes extranjeros, y aún de la población que, nacida en un municipio de la zona, reside en otro.<sup>3</sup>

Pero lo que nos indican los datos es que el asentamiento de una parte significativa de la población inmigrada lo hace en los entornos más rurales en los que la redotación del Trasvase Tajo-Segura ha procurado el recurso regular del agua para el desarrollo de la agricultura intensiva e industrializada de la zona.

---

1 Entendemos que la más amplia es la denominada Campo de Cartagena, que debería incluir a Fuente Álamo y Torre Pacheco, cuanto menos, sino es que también a los municipios de San Pedro del Pinatar, San Javier y Los Alcázares.

2 Este Congreso también comporta una remembranza del convento de San Ginés de la Jara, acaso el más importante símbolo de la ruralidad de la zona en el pasado.

3 La propia representatividad de la residencialidad de nacidos en Cartagena en el municipio de La Unión parece otorgar a la zona de mayor unidad demográfica que nunca. No debemos olvidar que con identidades aparentemente diferentes y a veces con intereses enfrentados, las poblaciones en general han compartido un destino demográfico más común de lo que pudiera parecer.

También lo está siendo de importancia en estos entornos el asentamiento de jubilados extranjeros.

La crisis de la explotación minera trajo la de las industrias. Ambos pueblos, quizás por las limitaciones hídricas o por el enfoque hacia lo minero-industrial, parecieron olvidar y vivir de espaldas a un campo que reconvertido en nuevo regadío ha atraído a una significativa población laboral agraria y extranjera.

En su gran mayoría, en el caso de La Unión, se ubica en un casco urbano que conserva los vestigios arquitectónicos y culturales del pasado minero.

Esto no sucede tanto en el caso de Cartagena que ha visto a su reconvertido campo en emigración laboral mientras se reducía la presencia militar, conservando no obstante, las barriadas de los numerosos obreros que todavía trabajan en el resort industrial de Escombreras o en la hoy Navantía, desaparecidas otras muchas industrias por la reconversión industrial o tecnológica.

La ocupación de edificios históricos y militares por la Universidad Politécnica nos habla de un cambio de uso que no de su presencia en la memoria de lo que Cartagena fue y representó desde el punto de vista marítimo-militar, al igual que los castilletes dispersos por todo el paisaje comarcal de la sierra minera, más en La Unión, son un referente histórico-identitario para conservar.

A estas cuestiones del pasado desde el presente demográfico de la comarca dedicamos estas pocas pero sentidas páginas.

## **1. POBLACIÓN Y TERRITORIO DE LA COMARCA MINERA DE CARTAGENA-LA UNIÓN EN PERSPECTIVA HISTÓRICA**

### **El territorio**

Los avatares históricos de la comarca cartagenera son bien conocidos. Procesos todos ellos que ha contado de manera primordial la inmigración en sus diferentes épocas, dimensiones e intensidades, si bien la concentración urbana de las poblaciones municipales de la comarca ha marcado el doblamiento, bastante más significativo en el caso de La Unión que en el de Cartagena.

La zona inicia el siglo XVIII con la cesión de una parte de su territorio para la creación del municipio de Fuente Álamo, pero en lo esencial su término comarcal no sería objeto de nuevas actuaciones. Si bien, en 1860 las diputaciones de El Garbanzal-Herrerías, Roche y Portmán son promovidas a la constitución de un nuevo municipio que lo ha de ser con el nombre de La Unión en 1868.

A partir del incremento de la población vía inmigratoria e impulsado ésta por la creciente actividad minera, Garbanzal y Herrerías crecerían hasta desdibujarse en lo que es hoy el casco urbano de La Unión que con el tiempo vería aparecer todo un entramado de calles en torno a la comunicación de travesía princi-

pal del que formarían parte también asentamientos fabriles, barriadas obreras y un centro urbano de singular belleza arquitectónica significada en la Casa del Piñón y en el Mercado de abastos.

Por su parte, Roche iría conformando tanto su denominación y como su entidad poblacional en la componente más rural del municipio; y transformándose Portmán desde puerto de pescadores a bahía industrial. Las transformaciones más significativas del paisaje se darían en las montañas, debido a las explotaciones mineras y permaneciendo el entorno rural, dada la escasez de afloramientos, bastante invariado y supeditado al desescombro minero.

Pese a esta recreación administrativa, la comarca formaba con cierta uniformidad resultando que el resto del municipio cartagenero, ya sea en pedanías como el Llano del Beal se convertirían en asentamiento de mineros que trabajaban en la Unión, o en las inmediaciones urbanas con la ubicación de industrias transformadoras, se vieron implicadas en los procesos de industrialización minera de la zona.

Actualmente, La Unión es la que presenta una escasa complejidad intrateritorial, puesto que la componen tan sólo 3 entidades si bien dentro de ellas aparecen distintos grados de población diseminada. Casi el 89% de la población municipal habita en el casco urbano y Roche y Portmán presentan una población similar de entorno a los 1.000 habitantes si bien las especializaciones residenciales de uno y otro han diferido desde el cese de la actividad minera quedando Portmán y Roche como entidades de orden más residencial.

Sin embargo Cartagena ya poseía el tipo de personalidad propia que implicaba la posesión de un amplio término municipal con numerosas Diputaciones rurales y costeras, y en especial el núcleo urbano que aunque surgido en torno a las actividades pesqueras y militares adquiriría con su militarización (Arsenal y



Cuarteles) de la ilustración y el crecimiento demográfico de las parroquias urbanas gran parte de su fisonomía actual, a la cual se añadiría el desarrollo del Almarjal-Ensanche, y el crecimiento de las barriadas de obreros de San Antonio Abad (y Peral), el propio barrio de pescadores de Santa Lucía, etcétera.

El casco urbano, tras el periodo cantonalista, recibiría la reconstrucción de parte de su centro con arreglo a las tendencias modernistas en boga. Escombreras pasaría a ser un *resort* industrial al amparo de la industrialización dirigida franquista, y Alumbres, en gran medida, la ubicación de su población obrera. La expansión de la ciudad acabaría por integrar en el entorno peri-urbano a barrios antes más desgajados como el de Los Dolores.



En este sentido, en la actualidad Cartagena muestra los condicionantes que un amplio término municipal integrado por veintisiete entidades de población entre diputaciones y barrios urbanos y periféricos, además de una población superior a los 200.000 habitantes.

El casco urbano supone algo más de 21% del total de la población municipal, pero la suma de cuatro barrios netamente urbanos (alguno de ellos casi de la misma entidad demográfica que el propio núcleo como San Antonio Abad), otorga a Cartagena una entidad urbana de algo más de 100.000 habitantes, representando el 48,9% del total de la población municipal.

Pero la integración periférica –ya sea por la expansión del propio núcleo o del crecimiento demográfico y urbanístico experimentado por esas cinco entidades–, implica al casi 71% del total de la población municipal. El resto de la misma habita en otras diecisiete diputaciones de diversa entidad y grado de concentración de la población siendo al tiempo núcleos de población agraria, núcleos residenciales de obreros y de retirados, etc.

La inmigración se reparte, no obstante, por todo el territorio y los desplazamientos diarios desde las residencias a los lugares de trabajo, también.

## 1.2. La Población

Aunque con ciertas lagunas y dificultades de explotación de los datos, hemos podido reconstruir algunas series de población que entendíamos especialmente relevantes para este trabajo (Tabla 1).

TABLA 1. SERIE DE POBLACIÓN DE CARTAGENA Y LA UNIÓN (1700-2011)

Fuentes	CARTAGENA				LA UNIÓN		
	vecinos	población	urbana	%	población	urbana	%
1700 *		10.872	3.950	36,33			
1717 **	2041	8.164	5.715	70,00			
1755 ***	6400	25.600					
1787 ****		45.228			369		
1797 *****		49.957	24.979	50,00			
1804 ^		33.222					
1823 ^		20.304					
1842 ^		33.593			1.563		
1857 ^^		59.618			1.229		
1860 ^^		69.683			8.001		
1877 ^^		75.908			22.122		
1887 ^^		85.453			20.966	13.754	65,60
1897 ^^		86.245			21.594		
1900		103.373	48.315	46,74	28.479	21.028	73,80
1910		102.519			29.599		
1920		101.613			30.016		
1930		102.705			12.280	7.881	64,18
1940		115.468	43.104	37,33	10.604	7.582	71,50
1950		110.979			10.156		
1960		122.387	41.979	34,30	11.679	9.355	80,10
1970		143.466	52.312	42,31	13.227	11.177	84,50
1981		167.936	99.922	59,50	14.262	11.923	83,60
1991		168.023	110.819	65,95	13.940	12.267	88,00
2001		184.686	107.979	58,47	14.541	13.155	90,47
2011		214.918	107.443	49,99	18.825	16.745	88,95

Fuente: Censo y PMH \* estimaciones Ayuntamiento \*\* Censo de Campoflorido \*\*\* Catastro Ensenada

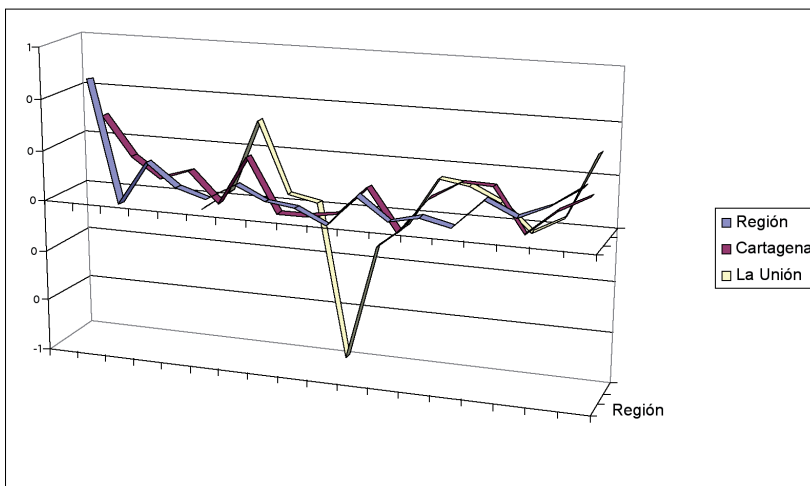
\*\*\*\* Censo Floridablanca \*\*\*\*\* Censo de Godoy ^ Padrón ^^ Censo oficial.

Es cierto que para ello contábamos con antecedentes historiográficos de primer orden, como han sido los trabajos sobre la demografía comarcal de Egea Bruno (1984-85), de Gil Olcina (1970) para La Unión, y de Torres Sánchez (1998) para Cartagena por mencionar solo algunos precedentes.

Con sus aportaciones, la consulta de Archivos Municipales y los actuales instrumentos online de consulta documental y estadística, hemos podido reconstruir las series de demográfica histórica que resumimos en una tabla y gráfico para componer con posterioridad una figura y lectura que nos permita ir decantando el cumplimiento de los objetivos de esta necesariamente breve participación.

Tabla y gráfico, lo que ya sido objeto de estudio y de constatación en los sucesivos Censos y Padrones Municipales de Habitantes modernos.

**GRÁFICO 1. SERIE DE POBLACIÓN DE CARTAGENA Y LA UNIÓN (1787-2011)**

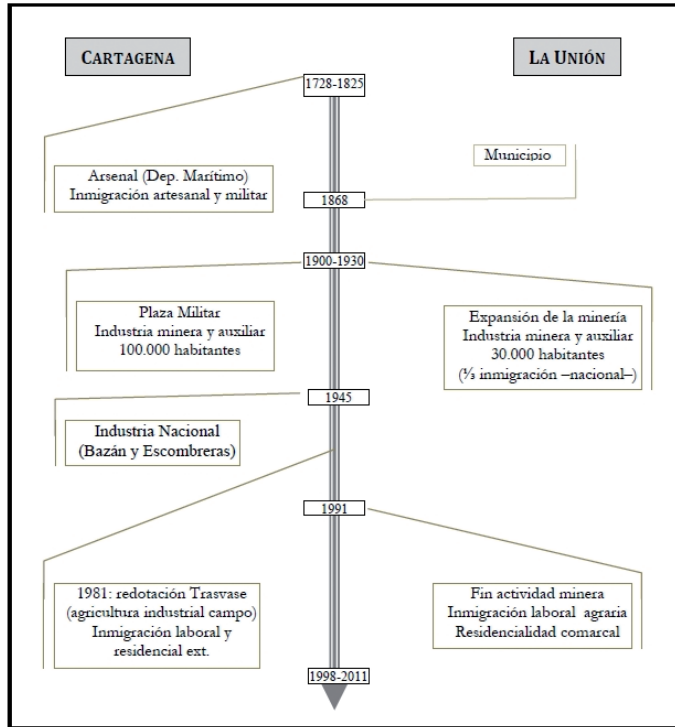


Fuente: Censo Floridablanca, Censo de Godoy, Padrón Municipal de Habitantes y Censos oficiales.

En perspectiva demográfica histórica los ciclos demográficos de la comarca y de los municipios han sido a su vez el resultado de ciclos inmigratorios de importancia, relacionados con ciclos expansivos y recesivos de los vectores económicos y de las decisiones de índole de política-económica que se han tomado en el pasado.

Si de ciclos hablamos, el acompasamiento economía, demografía y poblamiento, bien pudiera reflejarse en la figura que sigue:





### Composición por sexos

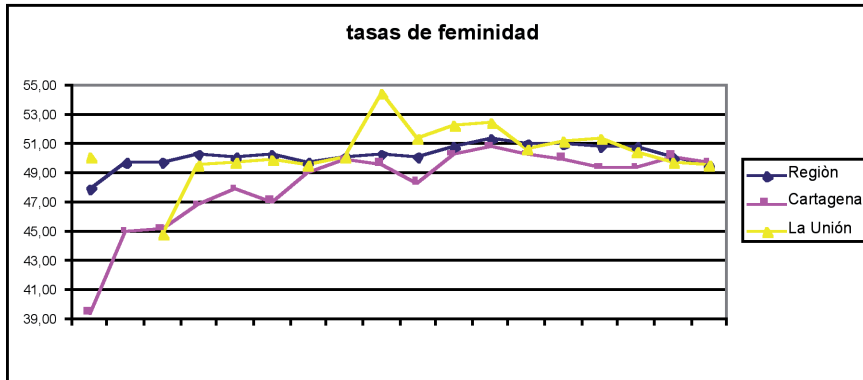
El gráfico que continúa debiera ser un buen reflejo del tipo de inmigración histórica repercutida sobre la zona.

Si el referente es la media regional, en consonancia con lo que suele ocurrir, los valores de feminidad han estado por encima del 50%, salvo esta última década en la que la Región aparece como una de las pocas de España con Tasa de Feminidad inferior al 50%, producto de la inmigración laboral y dentro de ella de la marroquí, compuesta en más de 2/3 por hombres. En consonancia con la unificación de ciertos procesos a escala general, esto mismo ocurre en los términos municipales de Cartagena y de La Unión, donde este colectivo también posee, como más tarde veremos, significativa presencia.

Otro tanto es lo acontecido en el pasado en los que tanto Cartagena como La Unión se desmarcan aunque no tanto como cabría esperar y aún sorprendiendo que en pleno auge minero abundase más la presencia de mujeres que de varones.

Por su parte Cartagena parece reflejar mejor su condición masculinizada de su condición destacamental militar, al menos hasta comienzos del siglo XX.

**GRÁFICO 2. TASAS DE FEMINIDAD EN LA REGIÓN DE MURCIA, CARTAGENA Y LA UNIÓN (1787-2011)**



Fuente: Censo Floridablanca, Censo de Godoy, Padrón Municipal de Habitantes y Censos oficiales.

### *Inmigración y autoctonía*

Los ciclos demográficos de inmigración e emigración, pues, han marcado y marcan la realidad demográfica, tan sólo ha sido cuestión de diferencias en el calendario e intensidad que se marcaran diferencias entre las entidades de la zona.

La variedad del destino militar implicaba la importante presencia en Cartagena de colectivos procedentes de otros destacamentos militares (Andalucía y Galicia). La Unión nutrió gran parte de su corriente inmigratoria de andaluces, sobre todo de Almería.

En una perspectiva más actual, una vista al PMH y los marcadores *lugar de nacimiento y residencialidad*, ya no sólo cuentan los destinos profesionales militares e industriales hacia Cartagena, sino los laborales (también en La Unión), y de residencialidad de extranjeros europeos. Veamos lo que refleja la tabla siguiente al respecto:

**TABLA 2. POBLACIÓN 2011 DE CARTAGENA Y LA UNIÓN SEGÚN MUNICIPIO DE RESIDENCIA**

	TOTAL	MURCIA (Región de)	Municipio de residencia	Otro municipio	Otras CCAA	Antiguos territorios de soberanía esp.	Extranjero
<b>Cartagena</b>	214.918	160.002	144.561	15.441	24.763	23	30.130
<b>La Unión</b>	18.825	14.863	7.186	7.677	1.779		2.183
<b>MURCIA (Región de)</b>	1.470.069	1.074.641	878.896	195.745	145.776	63	249.589
<b>% Cartagena</b>		74,45	67,26	7,18	11,52		14,02
<b>% La Unión</b>		78,95	38,17	40,78	9,45		11,60
<b>% media regional</b>		73,10	59,79	13,32	9,92		16,98

Fuente: PMH.

Llama la atención el casi 41 % de la población residente en La Unión nacida en otro municipio. En algo más de 7.000 lo son en Cartagena, que además de las tres entidades de la comparativa, como municipio presenta un 67,27% de

GRÁFICO 3. POBLACIÓN 2011 CARTAGENA Y LA UNIÓN SEGÚN MUNICIPIO DE NACIMIENTO

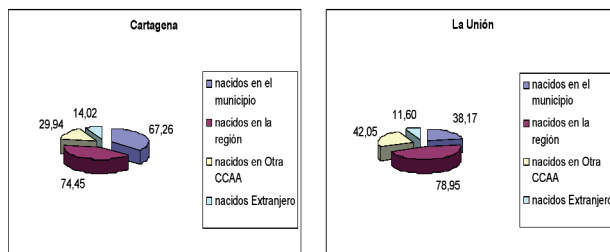


TABLA 3. POBLACIÓN 2011 CARTAGENA Y LA UNIÓN SEGÚN MUNICIPIO DE NACIMIENTO

	CARTAGENA		LA UNIÓN	
		%		%
Población	214.918		18.825	
Nacidos en el municipio	144.561	67,26	7.186	38,17
<b>Nacidos en otros municipios de la Región</b>	160.002	74,45	14.863	78,95
Águilas	259			
Alhama de Murcia	352			
Caravaca	338			
Cartagena			7.013	47,18
Fuente Álamo	1.805			
Lorca	822			
Mazarrón	720			
Murcia	4.509		238	
San Javier	636			
Torre Pacheco	1.258			
La Unión	2.069			
totales	12768		7251	
%	7,98		48,79	
<b>Nacidos en otras CCAA</b>	24.763		1.779	
Andalucía	7.414	29,94	748	42,05
Castilla-León	1.273			
Castilla-La Mancha	2.806		182	
Cataluña	2.041		191	
C. Valenciana	2.966		225	
Galicia	1.909			
Madrid	2.914			
Totales	21.323		1.346	
%	86,11		75,66	
<b>Nacidos extranjero</b>	30.130	14,20	2.183	11,6
Alemania	655			
Bulgaria	398			
Francia	863		66	
R. Unido	3.458	11,48	69	
Rumania	1.262		72	
Marruecos	11.014	36,55	1.237	56,67
Bolivia	638			
Colombia	999		181	
Ecuador	4.012	13,32	170	7,79
Totales	23.299		1.795	
%	77,33	61,35	82,23	64,45

Fuente: PMH.

autoctonía.<sup>4</sup> Descendiendo a nivel de municipios veamos lo más significativo representado en el gráfico 3 y tabla 3.

### 3. EL POBLAMIENTO. LA DISTRIBUCIÓN TERRITORIAL DE LA POBLACIÓN

Como se aprecia en los puntos siguientes la zona de análisis la componen treinta entidades de población de muy desigual entidad y consideración, es por ello que se analizaran por separado.

#### *La Unión*

Si nos referimos al municipio de La Unión, podemos señalar una mayoritaria concentración de la población en la entidad principal La Unión (núcleo), lugar de residencia en 2011 del 88,95% de la población municipal (tabla 4).

**TABLA 4. POBLACIÓN SEGÚN ENTIDADES. LA UNIÓN**

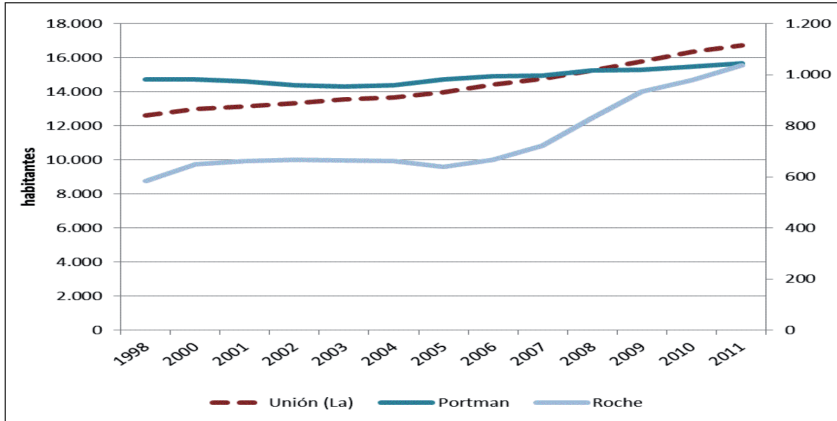
2011	POBLACIÓN	%	Dip/Ped (D/P)	Nuc. Urbano (NU)	B. Urbano (BU)	B. PeriUrb (BPU)
<b>La Unión</b> (municipio)	18.825					
<b>Portmán</b>	1.044	5,55	(D/P)			
<b>Roche</b>	1.036	5,50	(D/P)			
<b>La Unión</b>	16.745	88,95		(NU)		

Fuente: PMH.

En la evolución de la población en estas entidades, si bien entendiendo la diferencia de escala entre los 16.745 habitantes de la entidad principal y en algo más de 1.000 de las otras entidades, podemos encontrar algunas características significativas. Roche ha casi duplicado su población desde 1998, cuando residían en ella 584 personas, hasta los 1036 habitantes de 2011. La Unión también ha experimentado un crecimiento significativo, sin embargo bastante por debajo de la pedanía de Roche. En todos los casos 2005 fue el año clave del incremento del número de habitantes. Se puede inferir que éste estuvo ligado a dos procesos claves a nivel regional y nacional: la llegada de un gran colectivo de inmigración y el *boom* inmobiliario que por esas fechas alcanzaba máximos históricos.

4 Según los datos del CREM de variaciones residenciales el flujo de personas desde Cartagena ha sido constante desde inicios del 2000 significando por encima del 70% de las migraciones interiores de otros municipios murcianos. Las migraciones se sitúan por encima de las 200 personas al año, alcanzando el máximo en 2011, cuando 393 personas migraron procedentes de Cartagena con destino La Unión.

**GRÁFICO 4. EVOLUCIÓN DEL Nº DE HABITANTES DEL MUNICIPIO DE LA UNIÓN POR ENTIDADES**

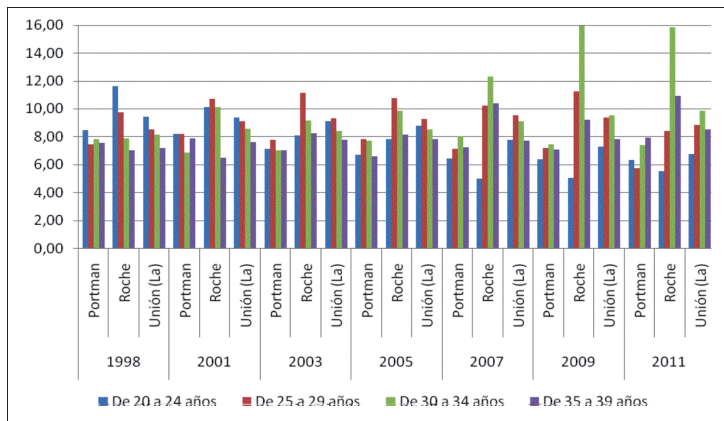


Fuente: PMH.

Podemos hacer, por tanto, una primera aproximación que refuerza las tesis mencionadas anteriormente en esta ponencia, no es el núcleo urbano el que crece en mayor medida, teniendo que competir con las diputaciones/pedanías de carácter más rural.

Pero, ¿quiénes son los habitantes de este incremento poblacional? La edad y la nacionalidad de estas entidades nos acercan un perfil muy concreto de población, de gran interés a la hora de conocer el presente y proyectar el futuro de estas zonas.

**GRÁFICO 5. POBLACIÓN POR EDADES GRUPOS DE EDAD ENTRE 20 Y 39 AÑOS. LA UNIÓN POR ENTIDADES**



Fuente: PMH.

Si atendemos a la edad, y no tanto a los tradicionales índices de envejecimiento, sino a los grupos de edad comprendidos entre los 25 y los 39 años, podremos localizar las variaciones residenciales de una edad cuyo traslado está fuertemente ligado a la formación de nuevos hogares familiares (López y Recaño, 2008), y por tanto a un cambio de residencia ya sea motivados por el menor precio de las viviendas o por mejora del entorno de vida. En este sentido vemos un incremento del grupo de edad de entre 30 a 35 años, en la pedanía de Roche coincidente en el periodo con el crecimiento de la población que veíamos antes.

Una de las principales razones de incremento de la población que han destacado desde 1998 ha sido la entrada de colectivos de inmigrantes, que tanto para zonas residenciales de su jubilación, como para la búsqueda de trabajo mayoritariamente en el sector primario ha hecho incrementar los habitantes de España. Este municipio no ha sido ajeno a esta tendencia, especialmente la orientada al trabajo, dado su potencial en este sector primario. Analizando su distribución dentro del término municipal de La Unión vemos como se concentran mayoritariamente en el núcleo principal, y que el incremento destacado de Roche vendría nutrido de población nacional.

Ello ligado a razones de búsqueda de residencialidad rural y al desarrollo del cercano polígono industrial de Los Camachos o al de Lo Bolarín cerca ya del casco urbano de La Unión.

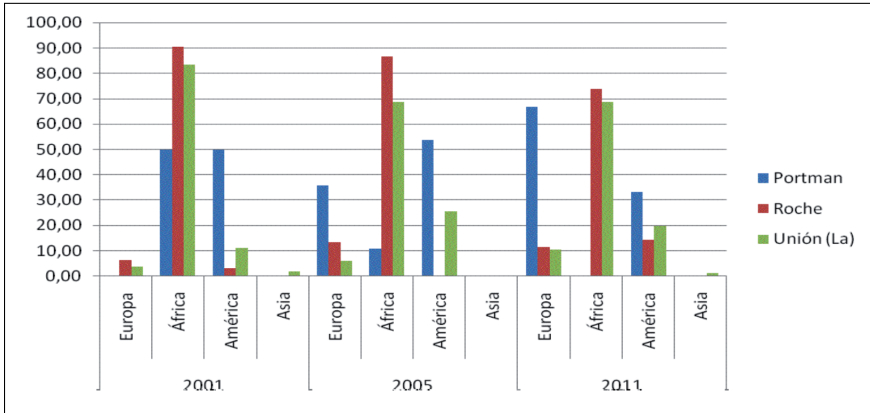
**TABLA 5. EVOLUCIÓN DE LA POBLACIÓN EXTRANJERA EN LA UNIÓN, POR ENTIDADES**

	2002		2005		2007		2009		2011	
	Val. Abs	%	Val. Abs	%	Val. Abs	%	Val. Abs	%	Val. Abs	%
<b>La Unión</b> (municipio)	641	100	1151	179,6	1574	245,55	2026	316,07	2283	356,16
<b>Portmán</b>	3	100	28	933,3	33	1100,00	43	1433,33	57	1900,00
<b>Roche</b>	37	100	37	100,0	43	116,22	59	159,46	69	186,49
<b>La Unión</b>	601	100	1086	180,7	1498	249,25	1924	320,13	2157	358,90

Fuente: PMH.

Si analizamos el continente de origen se observa como se conserva una mayoría africana en las entidades de Roche y La Unión, y un incremento del continente europeo como origen del colectivo inmigrante que reside en Portmán. Los inmigrantes procedentes de América también han ido incrementando su proporción respecto del total de inmigrantes desde 2001. Es el colectivo asiático el de menor número en todas las entidades.

**GRÁFICO 6. POBLACIÓN EXTRANJERA SEGÚN CONTINENTE DE ORIGEN**



Fuente: PMH.

### Cartagena

La complejidad del término municipal de Cartagena se hace evidente no sólo por su extensión sino por la variedad de características socioeconómicas y de territorio de las diputaciones que se incluyen en ella. El mayor porcentaje de población se concentraba en 2011 en barrios urbanos como San Antonio Abad (20,6%) o periurbanos como El Plan (16,5%), que unidos al 21,7% del núcleo de la ciudad de Cartagena conforman casi el 60% del total municipal.

Sin embargo, no son estas diputaciones las que más han visto crecer su población desde 1998. Rincón de San Ginés (diputación en la que se incluye el complejo residencial de La Manga), Perín, Los Puertos o Lentiscar, situados en zonas interiores del municipio, son las que crecen en mayor medida, esto unido al ligero decrecimiento de Cartagena núcleo o del barrio de Ensanche-Almarjal vuelven a mostrarnos una preferencia por entornos no urbanos.

TABLA 6. POBLACIÓN SEGÚN ENTIDADES. CARTAGENA

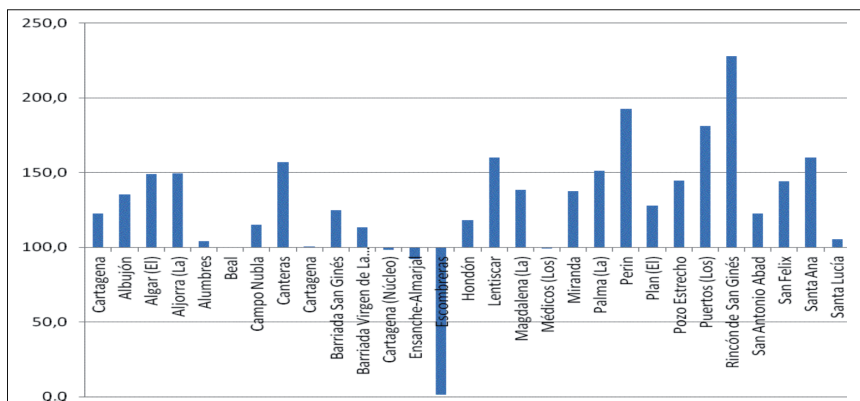
2011	Población	%	Dip/Ped (D/P)	Nuc. Urbano (NU)	B. Urbano (BU)	B.PeriURB (BPU)
<b>Cartagena</b>	214.918					
<b>Albujón</b>	2.931	1,36	(D/P)			
<b>Algar (El)</b>	7.416	3,45	(D/P)			
<b>Aljorra (La)</b>	4.660	2,17	(D/P)			
<b>Alumbres</b>	3.371	1,57				(BPU)
<b>Beal</b>	2.273	1,06	(D/P)			
<b>Campo Nubla</b>	347	0,16	(D/P)			
<b>Canteras</b>	10.056	4,68	(D/P)			
<b>Barriada San Ginés</b>	4.850	2,26			(BU)	
<b>Barriada Virgen de La Caridad</b>	2.843	1,32			(BU)	
<b>Cartagena</b>	46.641	21,70		(NU)		
<b>Ensanche-Almarjal</b>	6.468	3,01			(BU)	
<b>Escombreras</b>	3	0,00				(BPU)
<b>Hondón</b>	1.036	0,48				(BPU)
<b>Lentiscar</b>	1.903	0,89	(D/P)			
<b>Magdalena (La)</b>	3.654	1,70	(D/P)			
<b>Médicos (Los)</b>	118	0,05	(D/P)			
<b>Miranda</b>	1.359	0,63	(D/P)			
<b>Palma (La)</b>	5.136	2,39	(D/P)			
<b>Perín</b>	1.739	0,81	(D/P)			
<b>Plan (El)</b>	35.378	16,46				(BPU)
<b>Pozo Estrecho</b>	4.836	2,25	(D/P)			
<b>Puertos (Los)</b>	1.430	0,67	(D/P)			
<b>Rincón de San Ginés</b>	10.660	4,96	(D/P)			
<b>San Antonio Abad</b>	44.312	20,62			(BU)	
<b>San Félix</b>	2.645	1,23	(D/P)			
<b>Santa Ana</b>	2.483	1,16	(D/P)			
<b>Santa Lucía</b>	6.370	2,96				(BPU)
<b>Población</b>	214.918	100,00	63.646	46.641	58.473	46.158
<b>%</b>			29,61	21,70	27,21	21,48
<b>Población</b>					105.114	151.272
<b>%</b>					48,91	70,39

Fuente: PMH.

Si analizamos ahora las edades de formación de nuevos hogares (tabla 7) encontramos como sólo Santa Lucía, de consideración periurbana, se encontraría entre las diputaciones con mayor porcentaje de población de jóvenes entre 25 y 34 años; el resto, La Aljorra, La Palma, Albujón, El Algar, Pozo Estrecho se encuentran a una mayor distancia del núcleo de Cartagena.

Una orientación de mayor residencialidad ya sea por causas de trabajo o de inicio del hogar familiar con mejores condiciones de habitabilidad o precios mas reducidos se postularían como las causas principales de esta preferencia por territorios no ya tanto centrales como cercanos a los lugares de trabajo.



**GRÁFICO 7. CRECIMIENTO DE LA POBLACIÓN EN EL TÉRMINO MUNICIPAL DE CARTAGENA POR DIPUTACIONES (1998-2011)**

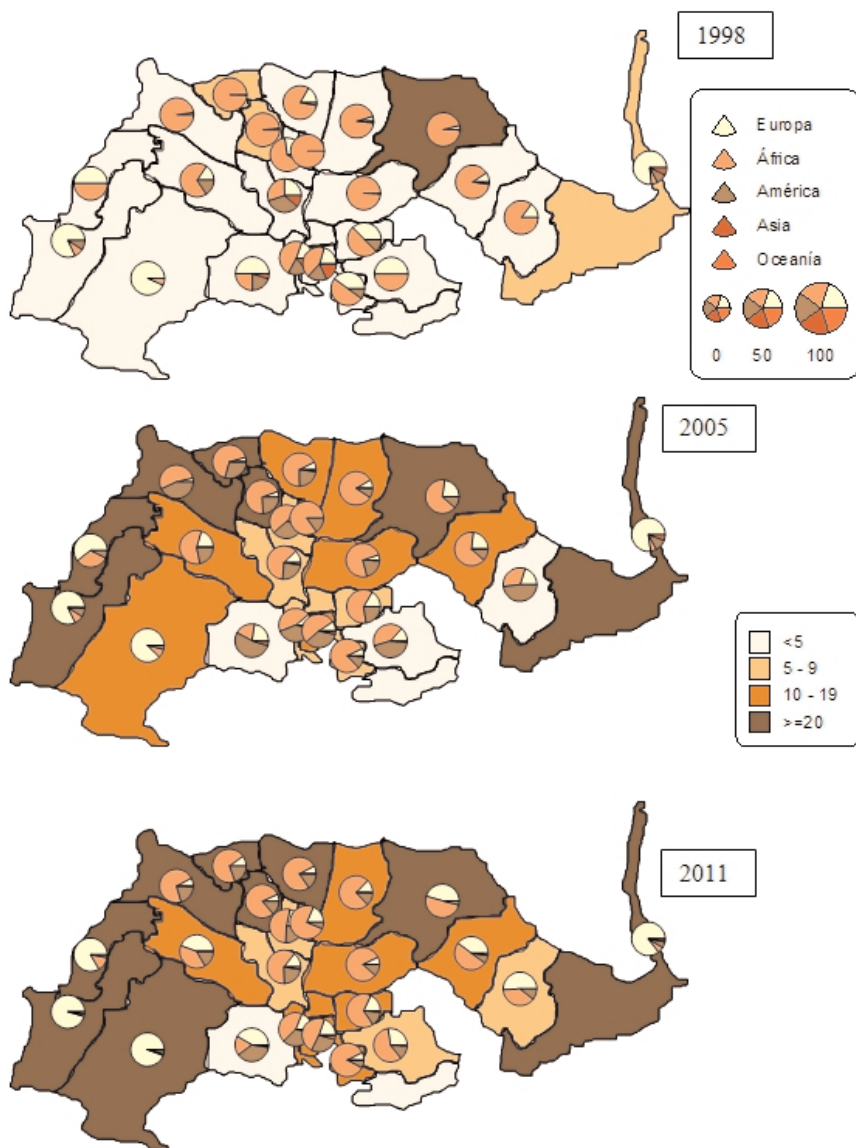
Fuente: PMH.

**TABLA 7. POBLACIÓN ENTRE 20 Y 39 AÑOS DE CARTAGENA POR DIPUTACIONES AÑOS 1998/2011**

	1998				2011			
	De 20 a 24 años	De 25 a 29 años	De 30 a 34 años	De 35 a 39 años	De 20 a 24 años	De 25 a 29 años	De 30 a 34 años	De 35 a 39 años
<b>Cartagena</b>	9,06	8,45	8,22	7,42	6,00	7,16	8,55	8,51
Albujón	9,38	8,13	8,82	8,45	6,21	7,81	10,06	8,09
Algar (El)	8,97	7,69	8,59	7,07	6,18	7,59	9,49	9,05
Aljorra (La)	9,55	8,14	8,75	5,48	5,69	8,26	10,77	8,65
Alumbres	9,33	9,76	8,37	6,86	5,67	7,45	8,22	8,10
Beal	8,76	7,67	7,89	7,06	5,94	7,57	9,02	6,03
Campo Nubla	7,95	5,63	4,64	3,64	4,03	6,92	5,76	6,34
Canteras	8,63	7,39	8,03	10,41	6,44	6,89	7,48	9,58
Cartagena	9,25	8,59	7,35	6,67	5,89	7,31	8,18	7,97
B. San Ginés	8,80	9,67	9,16	6,89	6,60	6,74	9,15	9,20
B. Virgen de La Caridad	9,25	8,81	8,05	5,70	7,00	7,46	8,55	8,44
Cartagena (Núcleo)	8,88	8,40	7,25	6,81	5,72	7,41	8,08	7,82
Ensanche-Almarjal	11,96	9,19	6,74	5,94	6,11	7,00	7,98	7,92
Escombreras	8,61	14,75	8,61	6,97	0,00	0,00	0,00	33,33
Hondón	10,15	9,24	7,07	7,53	5,21	7,72	7,53	7,72
Lentiscar	10,35	11,53	9,09	8,16	5,04	6,57	8,67	8,93
Magdalena (La)	8,19	7,85	8,19	9,18	6,40	6,02	9,25	8,98
Médicos (Los)	7,56	6,72	5,04	9,24	4,24	9,32	5,93	5,93
Miranda	10,02	10,22	8,00	6,68	5,15	6,11	7,36	9,42
Palma (La)	8,74	9,03	8,50	7,18	6,11	7,54	10,73	8,47
Perín	6,76	7,87	8,09	6,54	3,34	5,12	5,41	6,90
Plan (El)	8,97	8,66	9,11	8,10	6,18	6,63	8,01	8,83
Pozo Estrecho	9,87	9,75	8,68	6,73	6,24	7,49	9,41	9,20
Puertos (Los)	6,71	6,33	8,23	6,08	5,03	5,10	6,15	5,87
Rincón de San Ginés	7,54	8,16	9,57	9,57	4,72	6,10	7,68	8,71
San Antonio Abad	8,96	8,02	8,82	7,80	6,21	7,45	9,20	8,67
San Felix	9,59	8,45	6,76	7,68	5,56	6,54	7,71	9,91
Santa Ana	8,97	9,16	9,03	7,68	5,84	6,60	8,70	10,35
Santa Lucía	9,55	8,77	7,92	6,21	7,65	8,90	9,87	8,23

Fuente: PMH

MAPA 1. PROPORCIÓN DE POBLACIÓN EXTRANJERA Y NACIONALIDAD, SEGÚN  
DIPUTACIONES DE CARTAGENA



En el hilo que analizábamos antes, según la nacionalidad de los habitantes (Mapa 1) se registra un mayor porcentaje de población extranjera en diputaciones como Lentiscar (44,6% sobre el total de población en 2011), Los Puertos (41,4%), Campo Nubla (40,1%), Rincón de San Ginés (31,7%), La Aljorra (29,6%), Barriada Virgen de la Caridad (27,5%), Perín (26,9%) o El Albuñón (25,9%). Cuatro de las cuales (Rincón de San Ginés, Perín, Los Puertos y Lentiscar) alcanzaban los mayores crecimientos de población en el periodo entre 1998-2011. En La Aljorra y El Albuñón debemos recordar que se observaba un porcentaje de población entre 25 y 34 años de los más altos del municipio.

Según nacionalidad, el continente africano es el más representado, con un 47,04% sobre el total de extranjeros en 2011; seguido del europeo (30,17%) y de América (20,47%). Esta representación en 2005 cambiaba de signo siendo el colectivo americano ligeramente mayor al europeo (28,87% frente al 18,16%). La distribución de las nacionalidades según las diputaciones se aprecia en el mapa 1, percibiéndose este aumento del colectivo europeo. Territorialmente se podría distinguir una franja central norte-sur con una mayor proporción de africanos llegando en diputaciones como Santa Lucía al 84% de la población extranjera. Otras diputaciones donde este colectivo es mayoría serían San Félix (81%), Miranda (79,4%), Pozo Estrecho (76,5%), Los Médicos (75%), La Palma (74,2%) o la Aljorra (71,5%).

En el sur-oeste y este del municipio cartagenero el colectivo europeo sería el mayoritario entre la población extranjera, con un 95,6% en Los Puertos o 94,2% en Perín, Otras diputaciones serían Rincón de San Ginés (85,4%), Campo Nubla (83,4%), Beal (51,0%) o Lentiscar (45,6%).

#### 4. CONCLUSIONES

Unas breves reflexiones últimas para terminar.

Los territorios, una vez conformados geo-administrativamente no son más que líneas ilusorias que, no obstante, aunque sirven para delimitar las identidades, no frenan los procesos demográficos y sus consecuencias.

El paisaje natural y construido es también un referente mental identitario. La costa, las montañas horadadas y las escombreras del pasado, las chimeneas de fábricas inexistentes, los molinos, los pueblos... dicen de las gentes.

Pero las identidades las marcan las personas con sus equipajes de ida y de venida, y en pocos lugares de la región estás han sido tan antiguas y tan intensas en algunos momentos ya referenciados. Lo que los territorios nos dicen ahora es que el paisaje humano (el paisanaje) es convergente en la zona. La inmigración laboral, en especial, lo está procurando.

La comarca del Campo de Cartagena constituye en la actualidad una unidad conformada a procesos como: el asentamiento de residentes extranjeros; el establecimiento de una significativa población laboral; la residencialidad en las pedanías y diputaciones antes más rurales de residentes autóctonos procedentes del otro municipio de la zona. De hecho, el desarrollo tanto agrario como residencial de la zona se ha de considerar como un entramado conjunto de itinerancias entre localidades. Esto es, la localización de la población laboral y residencial en un municipio no guarda una relación directa con el lugar de trabajo, implicando desplazamientos diarios.

De facto debemos considerar que la localización de la población inmigrante laboral atiende en muchos casos más a razones de disponibilidad y coste de la vivienda que a cercanía al lugar de trabajo, teniendo además en cuenta que el lugar de trabajo no es siempre el mismo, sino que se dispersa por toda la comarca.<sup>5</sup>

Lógicamente una composición multiétnica ha traído también a las localidades usos y costumbre de sus procedencias, incluidas, como no las prácticas religiosas.<sup>6</sup>

Las características de los habitantes que se residen en estas entidades puede esclarecer los procesos de residencialidad y trabajo que se están desarrollando en la zona, mostrando una visión dinámica de los rápidos procesos de cambios de

5 Traemos los datos para el Censo de la Vivienda de 2001. A falta de una comparativa con los datos del Censo de la Vivienda de 2001), alguna de las características de las mismas resultan de interés.

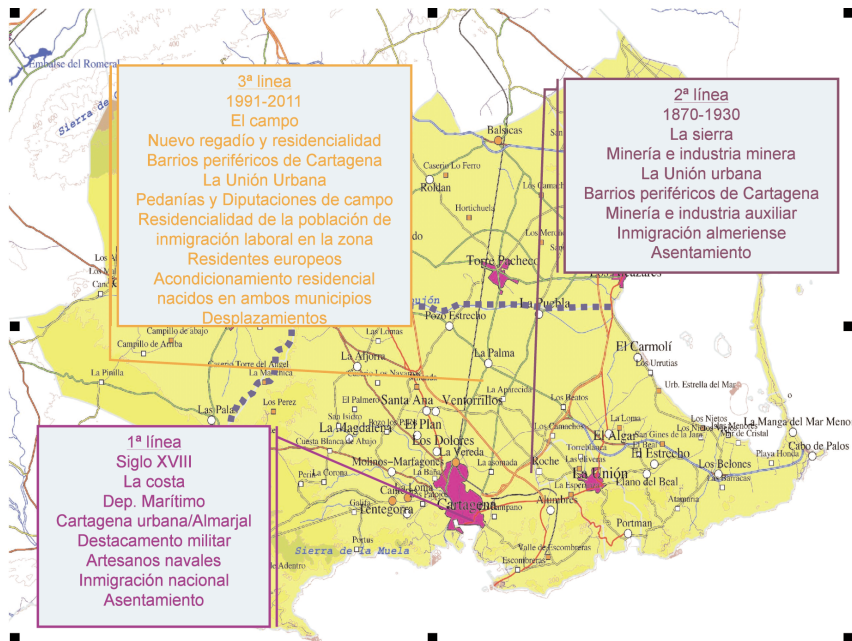
Viviendas 2001	total	vacías	%	secundarias	%
Cartagena	102.045	14.216	13,93	27.247	26,70
La Unión	5.407	787	14,56	226	4,18

6 De interés resultan los datos que al respecto de cuestiones como la religiosidad nos suministra el Directorio de lugares de Culto del Observatorio del pluralismo religioso en España del Ministerio de Justicia, especialmente para el culto musulmán (en el resto de las confesiones resulta más compleja esta distinción ya que el culto se vincula en mayor medida a nuestra tradición y, por tanto, a los espacios habituales). El directorio arroja los siguiente resultados oficiales (lugares de culto oficiales) de Comunidades y Centros Islámicos en Cartagena y La Unión:

<b>La Unión</b>	1	Casco Urbano
<b>Cartagena</b>	14	
	2	Casco Urbano
San Antonio Abad	1	Bº Periférico
Barrio Peral	1	"
Los Dolores	3	"
Santa Lucía	1	
La Aljorra	2	Diputación
Pozo Estrecho	1	"
La Palma	1	"
La Aparecida	1	"
El Algar	1	"

la sociedad de la comarca. Así como ayudar en futuros, y necesarios, planes urbanos y de desarrollo que potencien las diputaciones.

Si la forma de expresarlo fuese una imagen, diríamos que se ha cerrado un cierto ciclo demográfico en el poblamiento de la zona. Una primera línea demográfica constituyó al eje demográfico costero (Dependencia Marítima), la Cartagena urbana en especial. La segunda se constituyó en torno a la sierra (minería), conformando el entramado urbano de La Unión y fortaleciendo el entorno urbano de Cartagena y algunas diputaciones del entorno minero. La tercera línea demográfica ha sido la del entonces entorno más rural (nuevo regadío y residencialidad, desplazamientos diarios hacia los lugares de empleo: itinerancia laboral/residencial).<sup>7</sup>



7 Del potencial y de los principales cambios acaecidos en el regadío de la zona da cuenta la siguiente tabla:

Sp. Regadío Has.	1979	2011	Ind. (1979=100)	Riego localizado	%
Cartagena	4441	11262	253,59	7623	67,69
La Unión	111	322	290,09	238	73,91

Fuente: Encuesta de Estructuras Agrarias, INE 2011 y elaboración propia a partir de los datos suministrados por el Boletín de Estadísticas Agrarias Provinciales del Mº de Agricultura para 1979.

**BIBLIOGRAFÍA**

- EGEA, B.: «Estructura demográfica de la sierra minera de Cartagena (1900-1920)», *Anales de la Universidad de Alicante. Historia Contemporánea*, nº 3-4, 1984-1985, pp. 213-252.
- GIL OLCINA, A.: «Evolución demográfica del núcleo minero de La Unión», *Saitabi: Rev. de la Facultad de Geografía e Historia*. Universidad de Valencia, nº 20, 1970, pp. 203-237.
- LOPEZ, A. y RECAÑO, J.: «La renovación sociodemográfica de un centro urbano maduro: perfiles migratorios y filtros residenciales en la ciudad de Barcelona», *Scripta Nova: revista electrónica de geografía y ciencias sociales*, nº extra 12, 2008, 270.
- SÁNCHEZ TORRES, R.: *Ciudad y Población. El desarrollo demográfico de Cartagena durante la edad media*, Cartagena: Excmo. Ayuntamiento de Cartagena, 1998.