

Las tutorías electrónicas en el horizonte de la formación virtual: un ejemplo desde la Filología Inglesa

Electronic Tutorials in the Context of Virtual Education: A Case Study from English Philology

Martín Pérez Lorigo ⁽¹⁾ mperezl@udc.es
Rodrigo Pérez Lorigo ⁽²⁾ lorigo@uniovi.es

⁽¹⁾ Universidade de A Coruña

⁽²⁾ Universidad de Oviedo

Abstract

Among the many initiatives implemented by traditional, offline universities in adapting to virtual campuses and e-learning, it is perhaps student orientation and personalised electronic tutoring (through the Internet) the one that has received more attention lately. As more importance is attached to the student's autonomous work in the new teaching and learning scenarios, the need for technologically-assisted tutoring methods becomes patent. In this paper we aim at presenting the results of a case study in which we have analysed the use of virtual tutorials, comparing them with face-to-face ones during five complete academic years in three on-campus subjects belonging to the degree in English Philology at the University of Oviedo (Spain). The main goal of this paper is to contribute to determine the level of adaptation of university students to online instruction and virtual campuses, as well as to assess the inherent validity of virtual tutoring as a method for distance learning.

Keywords: Virtual campus, e-learning, face-to-face tutorials, virtual (electronic) tutorials, student orientation.

Resumen

En la actualidad son muchas las actividades académicas que se ven favorecidas por la incorporación de los campus virtuales y el e-learning al contexto educativo de las universidades presenciales tradicionales, pero quizás sea el área de la orientación y la tutoría personalizada a través de la red uno de los que tiene mayor proyección, habida cuenta de la creciente necesidad de asesoramiento del alumnado a medida que se le cede mayor protagonismo en el desarrollo del currículum. En este artículo presentamos los resultados de un estudio de caso que analiza comparativamente la evolución del uso de las tutorías virtuales frente a las presenciales a lo largo de cinco cursos académicos completos en tres asignaturas de una licenciatura impartida presencialmente en la facultad de filología de la Universidad de Oviedo (España). Nuestro objetivo prioritario con este trabajo es contribuir a determinar el grado de adaptación de los estudiantes universitarios a los campus virtuales y los entornos virtuales de aprendizaje, así como la validez intrínseca de las tutorías virtuales como elemento de formación académica a distancia.

Palabras clave: Campus virtual, e-learning, tutorías presenciales, tutorías virtuales, orientación universitaria.

Introducción

Desde hace unos años se han prodigado en el contexto de las universidades europeas tradicionales¹ iniciativas orientadas hacia la incorporación efectiva de la teleformación dentro de su propuesta formativa habitual. Bien sea organizadas independientemente o a través de alianzas estratégicas con otras instituciones y empresas, las opciones que con mayor frecuencia se están brindando a los alumnos a través de los campus virtuales van desde cursos y asignaturas que pueden seguirse totalmente a distancia, hasta ofertas de formación bimodal en las que los estudiantes deben tanto acudir físicamente al campus para seguir una parte de las actividades académicas propuestas, como realizar tareas a través de la red.

En la actualidad, a medida que nos aproximamos más al ya próximo horizonte común del EEES², donde las tecnologías de la información y de la comunicación (TIC) cobrarán sin duda un gran protagonismo, los gestores responsables de las universidades tradicionales europeas parecen haber asumido la necesidad de elaborar planes estratégicos³ para una incorporación efectiva de la tecnología, requiriendo del profesorado propuestas e información puntual sobre el modo en el que el uso de la tecnología educativa puede contribuir a mejorar su docencia.

Dentro del amplio espectro de actividades que la tecnología educativa parece estar favoreciendo en el ámbito de la formación virtual -y también desde luego como complemento de la formación presencial tradicional-, quizás sea el área de la orientación y la tutoría personalizada a través de la red uno de los que tiene mayor proyección, habida cuenta de la creciente necesidad de asesoramiento del alumnado a medida que se le cede un mayor protagonismo en el desarrollo del currículum. En el artículo que nos ocupa presentamos los resultados de un estudio que analiza comparativamente la evolución del uso de las tutorías virtuales frente a las presenciales a lo largo de cinco cursos académicos completos -desde el año 2000 hasta el 2005- en tres asignaturas

¹ Comprendemos a las universidades tradicionales como aquellas instituciones concebidas originalmente para formar a los estudiantes de manera presencial, distinguiéndolas así de otros modelos organizativos que ya contemplan en mayor medida el uso de las telecomunicaciones, como pueden ser los propuestos por Hanna (1998, 2002).

² El Espacio Europeo de Educación Superior (EEES) es un proyecto educativo cuyo objetivo prioritario es armonizar los sistemas de formación superior de los países europeos, valiéndose para ello del sistema de transferencia de créditos (ECTS), que permitirá la homologación de títulos y facilitará la movilidad de los estudiantes. Las Declaraciones de La Sorbona (1998) y Bolonia (1999), suscritas por los ministros europeos de educación, marcan el inicio del proceso de convergencia hacia un espacio europeo de enseñanza superior que deberá hacerse plenamente realidad en el horizonte del año 2010.

³ Algunas consideraciones respecto a la trascendencia de la elaboración de planes estratégicos institucionales para la incorporación y uso de la tecnología en el contexto universitario pueden consultarse por ejemplo en Bates (1995, 2001, 2004) o Sangrà (2002).

impartidas presencialmente dentro del programa de Licenciatura en Filología Inglesa (Facultad de Filología, Universidad de Oviedo, España).

Nuestro objetivo prioritario con este trabajo es contribuir a determinar el grado de adaptación de los estudiantes universitarios a los campus virtuales y los entornos virtuales de aprendizaje en el contexto de las universidades presenciales europeas, así como la validez intrínseca de las tutorías virtuales como elemento de formación académica a distancia, a partir de un estudio de caso concreto.

Metodología empleada en el estudio

Para la realización de este trabajo hemos empleado exclusivamente metodología de investigación cuantitativa, habida cuenta de que los procedimientos cuantitativos eran los que mejor podían ajustarse a nuestro interés prioritario, centrado en reconocer fundamentalmente los siguientes aspectos:

- asistencia media a clase en cada una de las asignaturas analizadas en el estudio: Historia de la Lengua Inglesa I (HLI), Historia de la lengua Inglesa II (HLII) y Teoría del Cambio Lingüístico en Inglés (TCLI) y grupos de alumnos (A y B) a lo largo del período de recogida de datos (2000-2005).
- número total de consultas virtuales realizadas en dicho período (2000-2005).
- número total de alumnos participantes en las tutorías virtuales (2000-2005).
- evolución del porcentaje de alumnos que realizan tutorías virtuales en relación a la asistencia media a clase (2000-2005).
- comparativa de la incidencia entre tutorías presenciales y virtuales en el período 2003-2005.
- grado de fidelidad del alumno a un tipo u otro de tutoría (2003-2005).

Análisis y conclusiones principales

En la tabla número uno podemos ver reflejada la evolución de la asistencia media a clase a lo largo del período observado en cada una de las asignaturas analizadas (HLI, HLII y TCLI). Aunque los resultados obtenidos pueden servirnos para confirmar cómo el descenso de la natalidad en nuestro país -del mismo modo que ha sucedido en el resto de Europa occidental- ha repercutido significativamente en la asistencia media a clase⁴ durante los últimos años, el objetivo prioritario de los datos reflejados en esta tabla es servirnos para

⁴ En la práctica existe una correspondencia casi total entre el número de estudiantes matriculados en las diferentes asignaturas y el porcentaje de éstos que acuden a clase.

comprobar, tal y como veremos más adelante, la evolución que se ha producido en el número total de alumnos que emplean las tutorías virtuales respecto a la asistencia media a clase.

	Historia de la Lengua Inglesa I 4º Curso Anual Grupo B Carga práctica: 50%	Historia de la Lengua Inglesa II 5º Curso Cuatrimestral (1 ^{er} cuatr.) Grupos A y B Carga práctica: 25%	Teoría del Cambio Lingüístico en Inglés 5º Curso Cuatrimestral (2º cuatr.) Grupos A y B ^(*) Carga práctica: 10% <small>(*) En el curso 2004-5 sólo grupo B.</small>
2000-1	25 alumnos	70	75
2001-2	20	60	60
2002-3	10	50	55
2003-4	12	40	45
2004-5	15	40	15

Tabla nº1: Asignaturas y asistencia media a clase

En la tabla número dos figuran los datos relativos a la evolución del número total de consultas virtuales realizadas durante el período 2000-2005 en las tres asignaturas observadas (HLI, HLII y TCLI). Los resultados muestran una progresión claramente ascendente en el número total de consultas realizadas entre los cursos académicos 2000-2003 (con 4, 27 y 62 tutorías respectivamente), que comienza a descender moderadamente en el curso 2003/2004 (50 tutorías) y continúa en esta línea descendente durante el año 2004/2005 (35 tutorías en total).

	2000-1	2001-2	2002-3	2003-4	2004-5
HL1	0	4	13	8	4
HL2	1	19	16	27	13
TCLI	3	4	33	15	18
Total consultas	4	27	62	50	35

Tabla nº 2: número total de consultas virtuales período 2000-5

Si observamos los datos correspondientes a la tabla número tres, podemos comprobar que el número total de alumnos participantes en el mismo período (2000-2005) evoluciona siguiendo una tendencia similar, aunque con ciertos matices: en este caso se mantiene la progresión ascendente hasta el curso 2002/2003 (con 3, 14 y 26 estudiantes respectivamente), en el curso 2003/2004 no se producen cambios en el número total de alumnos participantes (26), mientras que en el siguiente período sí desciende la participación, aunque menos acusadamente de lo que sucedía en el caso del número total de consultas realizadas por los estudiantes.

Los resultados obtenidos parecen demostrar que en la práctica, independientemente del tipo de materia del que se trate, tiende a producirse un mayor incremento del número total de consultas realizadas que en el número total de alumnos participantes. Es decir, entre los alumnos participantes progresa el uso de la tutoría virtual, pero existe un grupo de estudiantes que todavía no emplean la red para realizar sus consultas. El gráfico número uno ilustra con gran claridad esta circunstancia.

	2000-1	2001-2	2002-3	2003-4	2004-5
HL1	0	3	4	5	3
HL2	1	7	9	12	7
TCLI	2	4	13	9	10
Total alumnos	3	14	26	26	20

Tabla n° 3: total alumnos participantes en tutorías virtuales período 2000-5

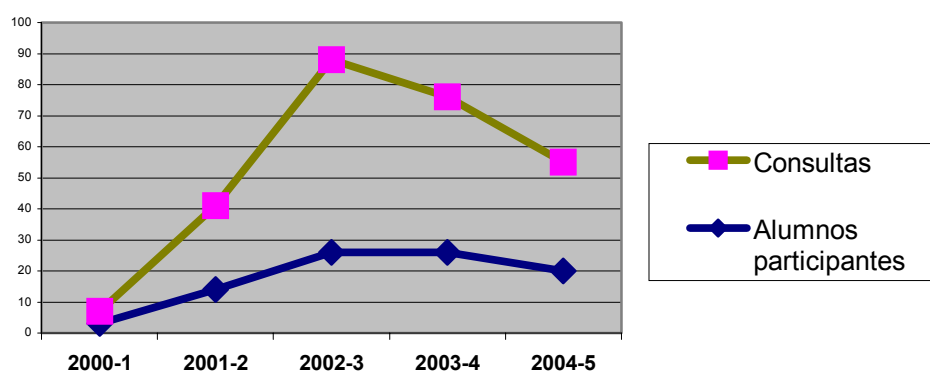


Gráfico n°1: número total de consultas/alumnos participantes

Las conclusiones que pueden extraerse de este primer grupo de datos son las siguientes: el número total de tutorías electrónicas así como de alumnos participantes creció de manera exponencial desde que se implantó este modelo de consulta (curso 2000-1) hasta el curso 2002-3, debido sin duda a la incorporación extensiva de las TIC a los campus presenciales, la adaptación de los estudiantes a la comunicación mediada por ordenador y al uso de la tecnología educativa (TE). Tras este período de crecimiento continuo, la curva parece descender paulatinamente, pero debemos recordar que se trata de cifras absolutas, de modo que esta aparente desaceleración tiene que ver exclusivamente con el descenso generalizado de la matrícula que observábamos en la tabla número uno. A menor número de alumnos matriculados (y por tanto menor asistencia a clase) menor número de consultas totales y de alumnos participantes en general.

La tabla nº 4 muestra los resultados correspondientes al número de alumnos que realizan consultas virtuales por curso en relación a la asistencia media a clase, proporcionándonos una medida más fiable del impacto de las tutorías virtuales en la titulación analizada:

	2000-2001			2001-2			2002-3			2003-4			2004-5		
	Asisten- cia media a clase	Alumno partici- pantes e tutorías virtuales	% partici- pación	Asisten- cia media a clase	Parti- ci- pan- tes e tt.vv	% partici- pación	Asisten- cia media a clase	Parti- ci- pan- tes tt.vv	% partici- pación	Asisten- cia media a clase	Parti- ci- pan- tes tt.vv	% partici- pación	Asisten- cia media a clase	Parti- ci- pan- tes tt.vv	% partici- pación
HL1	25	0	0%	20	3	15%	10	4	40%	12	5	41'6%	15	3	20%
HL2	70	1	1'4%	60	7	11'6%	50	9	18%	40	12	30%	40	7	17'5%
TCLI	75	2	2'6%	60	4	6'6%	55	13	23'6%	45	9	20%	15	10	66'6%
Total	170	3	1'7	140	14	10	115	26	22'6	97	26	26'8	60	20	33'3

Tabla nº 4: evolución del número de alumnos que utilizan tutorías virtuales en relación a asistencia media a clase

Los datos que se reflejan en la tabla señalan que aunque la asistencia media a clase se haya visto reducida prácticamente en todas las asignaturas analizadas con el transcurso de los años (a causa del descenso en la matrícula de la titulación), el porcentaje de alumnos que emplean las tutorías virtuales en relación a la asistencia media a clase ha ido siempre en progresión ascendente⁵. Estos resultados nos permiten reconocer más significativamente la verdadera

⁵ Cabe señalar que en el caso de asignaturas con mayor carga práctica, como es el caso de TCLI, esta progresión ascendente en la participación de los alumnos respecto a la asistencia media a clase se acentúa todavía más, pasando de una participación del 20% en el curso 2003/2004, a un 66,6% en el 2004/2005.

proyección de esta alternativa de consulta, que podemos observar con mayor claridad en el gráfico n° 2:

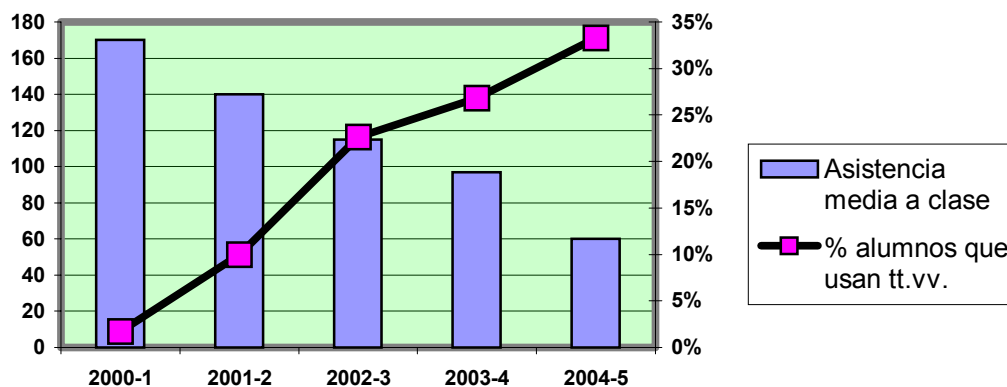


Gráfico n°2: evolución de los alumnos que emplean tt.vv. en relación a la asistencia media a clase

El siguiente grupo de datos que exponemos a continuación en las tablas cinco y seis representa un estudio comparativo del volumen de consultas presenciales y virtuales realizadas durante el período 2003-2005⁶ en el conjunto de asignaturas analizadas (HL1, HL2 y TCLI). Los resultados de la tabla cinco muestran cómo en el curso académico 2003/2004 el número total de tutorías virtuales (50) ya había igualado prácticamente al de tutorías presenciales (52), siendo incluso superior en el caso particular de la asignatura HL2 (27 consultas virtuales frente a 16 tutorías presenciales). Parece ponerse así de manifiesto, ya en este curso, una progresiva aceptación de los campus virtuales y los entornos virtuales de aprendizaje como medio de consulta idóneo frente al campus físico y la tutoría convencional.

	HL1	HL2	TCLI	TOTAL
TT. presenciales	14	16	22	52
TT. virtuales	8	27	15	50
TOTAL	22	43	37	102
% TT. virtuales	36'3%	62'7%	40'5%	49%

Tabla n° 5: comparativa de la incidencia entre tutorías presenciales y virtuales, curso 2003-2004

⁶ Nos limitamos únicamente a reflejar los datos relativos al período 2003-2005 en el que -tras consolidarse este método de consulta- se da un número sustancial de tt.vv. en las tres asignaturas. El reducido número total de consultas virtuales en el primer año del estudio (curso 2000-1), nos llevó a considerar conveniente esperar un tiempo antes de proceder al análisis comparativo entre tutorías virtuales y tutorías presenciales.

	HL1	HL2	TCLI	TOTAL
TT. presenciales	13	14	1	28
TT. virtuales	4	13	18	35
TOTAL	17	27	19	63
% TT. virtuales	23'5%	48'1%	94'7%	55'5%

Tabla nº 6: comparativa de la incidencia entre tutorías presenciales y virtuales, curso 2004-2005

Los resultados correspondientes al curso académico 2004/2005 expuestos en la tabla número seis no sólo refuerzan esta hipótesis, sino que indican una progresión ascendente en el volumen total de consultas virtuales realizadas por los alumnos frente a las tutorías presenciales durante este período, que sin duda puede servirnos de ayuda para valorar la proyección futura de la tutoría virtual como alternativa de consulta. El gráfico número tres ilustra esta circunstancia.

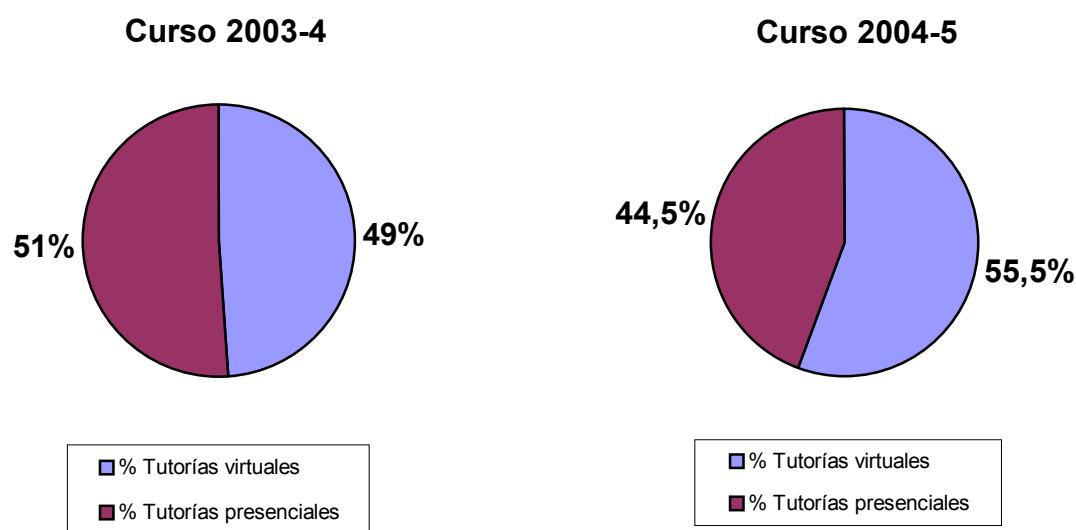


Gráfico nº 3: comparativa de la incidencia entre tutorías presenciales y virtuales (2003-2004 / 2004-2005)

El análisis global de los datos revisados hasta ahora no sólo parece indicar que el uso de la tecnología educativa en el contexto universitario presencial se está consolidando, sino que además parece confirmar también que el alumnado acepta y aprecia la validez de la tutoría virtual como alternativa de consulta útil frente a los métodos empleados tradicionalmente.

A continuación vamos a tratar de observar también, a través de los datos representados en las tablas siete y ocho, el perfil del alumno que realiza tutorías virtuales, analizando el grado de ‘estanqueidad’ o fidelidad a uno u otro tipo de tutoría. Para ello estudiaremos tanto el número total de alumnos que han hecho tutorías en los cursos analizados, como el porcentaje de alumnos que hace cada tipo en concreto, así como -con especial interés- el porcentaje de alumnos que han llevado a cabo las dos modalidades de consulta.

	Total alumnos <u>distintos</u> que han hecho tutorías (tanto virtuales como presenciales)	Total alumnos distintos que han hecho TT.VV	Total alumnos distintos que han hecho TT. presenciales	Nº de alumnos que han hecho <u>los dos tipos</u>	Porcentaje alumnos que han hecho los dos tipos frente al total de alumnos que han hecho tutorías
HL1	8	5	6	3	37'5 %
HL2	16	12	9	5	31'25 %
TCLI	17	9	13	5	29'41 %
Total	41	26	28	13	31'7 %

Tabla nº 7: correspondencia entre tutorías presenciales / virtuales (curso 2003-2004)

	Total alumnos <u>distintos</u> que han hecho tutorías (tanto virtuales como presenciales)	Total alumnos distintos que han hecho TT.VV	Total alumnos distintos que han hecho TT Presenciales	Nº de alumnos que han hecho <u>los dos tipos</u>	Porcentaje alumnos que han hecho los dos tipos frente al total de alumnos que han hecho tutorías:
HL1	9	3	6	1	11'1 %
HL2	17	7	10	2	11'7 %
TCLI	11	10	1	1	9 %
Total	37	20	17	4	10'8%

Tabla nº 8: correspondencia entre tutorías presenciales/ virtuales (curso 2004-2005)

Los resultados obtenidos en los dos cursos académicos observados (2003/2004-2004/2005) muestran de nuevo una clara tendencia: los alumnos que realizan tutorías a través del campus virtual optan mayoritariamente por no emplear la otra modalidad y viceversa. Se aprecia incluso una progresión

ascendente en esta tendencia: en el curso académico 2003/2004 un 31,7 % de los alumnos que realizaron algún tipo de consulta emplearon ambas modalidades, mientras que en el curso 2004/2005 sólo lo hicieron el 10,8 %.

El análisis de los datos recogidos parece indicarnos que, al margen de preferencias personales o de las posibilidades de acceso y conocimiento individual de la tecnología educativa del alumnado, cuando se opta por un tipo de consulta, tiende a descartarse el otro. Esto es, en la práctica, las tutorías presenciales y las virtuales más que complementarse entre sí se excluyen. El conocimiento de esta circunstancia puede resultar de utilidad tanto para los gestores responsables de la planificación docente como para el propio profesorado, porque les informa de cómo la práctica virtual incide en el volumen de trabajo presencial y viceversa, al menos en lo que se refiere al terreno de la orientación en el contexto universitario a través de la tutoría.

Consideraciones finales

Las universidades presenciales europeas se encuentran en la actualidad en un momento de gran transcendencia debido a la proximidad de la implantación del EEES y el sistema de créditos ECTS. Los esfuerzos institucionales están orientados mayoritariamente hacia la preparación de un entorno adecuado que permita desarrollar el espacio común de aprendizaje, y es en este particular contexto de cambio en el que la tecnología educativa, a través de la incorporación creciente de los campus virtuales, parece poder constituirse como uno de los elementos catalizadores del proceso de convergencia europeo⁷.

Del mismo modo que los expertos en tecnología educativa han recomendado a los gestores responsables de las universidades presenciales la elaboración de planes estratégicos para la incorporación efectiva de la tecnología (Harasim et al., 2000; Bates, 2001; Sangrà, 2002), en el contexto internacional se han realizado también numerosas experiencias que ya han confirmado la utilidad de la red como medio idóneo para compartir el conocimiento y favorecer el trabajo cooperativo transnacional (Cornu, 2004; Laferrière et al., 2004; Preston y Lengel, 2004; Sorensen y Takle, 2004). No obstante, y aun valorando las aportaciones realizadas en este sentido, entendemos que todavía es preciso realizar nuevos estudios que nos permitan identificar y analizar las repercusiones de la incorporación de los entornos virtuales de aprendizaje sobre la práctica presencial local, habida cuenta de que las universidades tradicionales europeas a menudo pretenden variar su organización clásica sin prescindir del programa formativo presencial⁸.

⁷ En Alba (2004) puede revisarse un estudio sobre la viabilidad de las propuestas metodológicas derivadas de la aplicación de los créditos ECTS vinculadas al empleo de las TIC.

⁸ En otros trabajos (Pérez Lorido, 2003, 2006) ya hemos mostrado cómo el profesorado universitario y los responsables de la gestión de las universidades constituidas originalmente como exclusivamente presenciales todavía tienden a vincular con frecuencia su identidad profesional y la de la propia institución a la presencialidad, atribuyendo tácitamente un menor valor a la práctica a distancia.

En esta ocasión hemos centrado nuestra atención particularmente en la evolución de las tutorías virtuales, porque quizás sea precisamente la consulta electrónica el ámbito de aplicación de la red más extendido entre el profesorado universitario presencial, independientemente del área de estudio al que se adscriba su docencia e investigación.

Los resultados que hemos obtenido demuestran la progresión que se ha producido en el uso de la tutoría virtual durante los últimos años y nos muestran sin lugar a dudas su proyección de crecimiento, pero nos llevan a reconocer también la necesidad de incidir en el futuro sobre ciertos aspectos: el mayor número total de consultas que de alumnos participantes parece poner de manifiesto la necesidad de generalizar y mejorar la información relativa a las tutorías virtuales entre todo el alumnado, dado que aquellos que la han empleado en alguna ocasión tienden a prodigarse en su uso. A pesar del descenso generalizado de la asistencia media a clase que ha tenido lugar en los cursos observados, las consultas virtuales siguen avanzando, pero desconocemos si existe algún vínculo entre ambas variables, es decir, si puede haber alguna relación entre el hecho de que acudan menos alumnos a clase pero se produzcan más consultas en términos relativos.

La estanqueidad entre los grupos de alumnos que realizan sus consultas presencial y virtualmente parece estar reforzando la idea de que en una universidad presencial tradicional que desea incorporar la tecnología tal vez sean las ofertas de formación bimodal las que satisfagan a un mayor número de estudiantes, dado que permiten recurrir, en función del contenido y de los propios intereses y gustos personales, tanto a la consulta personal en el despacho como a la tutoría a través del campus virtual.

La elaboración de nuestro estudio parece confirmar también la utilidad del modelo Lone Ranger⁹ para obtener datos sobre los que avanzar en la aplicación de la tecnología educativa en el contexto universitario, aun cuando estas iniciativas tengan lugar en instituciones que al mismo tiempo han establecido alianzas estratégicas para el uso de la tecnología¹⁰.

Fecha de cierre de la redacción del artículo: 12 de mayo de 2007

⁹ Nos referimos a la metáfora del llanero solitario empleada por Bates (1995, 2001, 2004) para referirse al profesorado que inicia individualmente experiencias de investigación con las TIC sin contar necesariamente con el apoyo de un programa institucional.

¹⁰ La Universidad de Oviedo forma parte del G9, asociación interuniversitaria que comparte una oferta común de asignaturas impartidas telemáticamente en España y América Latina (<http://www.uni-g9.net/portal/index.jsp>).

Cita bibliográfica del artículo

Pérez, M & R. Pérez (2007, Mayo). Las tutorías electrónicas en el horizonte de la formación virtual: un ejemplo desde la Filología Inglesa. *RED. Revista de Educación a Distancia*.

Bibliografía

- Alba, C. (2004). Estudio sobre la viabilidad de las propuestas metodológicas derivadas de la aplicación del crédito europeo por parte del profesorado de las universidades españolas, vinculadas a la utilización de las TICs en la docencia y la investigación. En *Programa de Estudios y Análisis de la Secretaría de Estado de Educación y Universidades* (año 2004, ref.: EA2004-0042).
[http://www.mecd.es/univ/html/informes/estudios_analisis/resultados_2004/ea0042/EA-2004-0042-ALBA-2-InformeGlobal.pdf].
- Bates, A.W. (1995). *Technology, Open Learning and Distance Education*. Londres: Routledge.
- Bates, A.W. (2001). *Cómo gestionar el cambio tecnológico. Estrategias para los responsables de centros universitarios*. Barcelona: Gedisa.
- Bates, A.W. (2004). La planificación para el uso de las TIC en la enseñanza. En González, M. y Sangrà, A. (Coords.), *La transformación de las universidades a través de las TIC: discursos y prácticas*. Barcelona: Editorial UOC, 31-51.
- Cornu, B. (2004). Networking and collective intelligence for teachers and learners. En Brown, A. y Davis, N. (Eds.), *World Yearbook of Education 2004. Digital technology, communities and education*. Londres: RoutledgeFalmer, 40-45.
- Hanna, D. E. (1998). Higher Education in an Era of Digital Competition: Emerging Organizational Models. En *Journal of Asynchronous Learning*, 2 (1), 66-95.
- Hanna, D.E. (2002). *La enseñanza universitaria en la era digital*. Barcelona: Octaedro.
- Harasim, L., Roxanne, S., Turoff, M. y Teles, L. (2000). *Redes de aprendizaje. Guía para la enseñanza y el aprendizaje en red*. Barcelona: Gedisa.
- Laferrière, T., Breuleux, A. y Erickson, G. (2004). Telecollaborative communities of practice in education within and beyond Canada. En Brown, A. y Davis, N. (Eds.), *World Yearbook of Education 2004. Digital technology, communities and education*. Londres: RoutledgeFalmer, 264-276.
- Pérez Lorido, M. (2003). *Entornos virtuales de formación en la Universidad de A Coruña. Estudio exploratorio*. Universidad de La Coruña: tesis de licenciatura inédita.
- Pérez Lorido, M. (2006). *Perspectivas y problemas de la formación universitaria a través de entornos virtuales*. Universidad de La Coruña: tesis doctoral inédita.

- Preston, Ch. y Lengel, L. (2004). Building communities of practice in 'New' Europe. En Brown, A. y Davis, N. (Eds.), *World Yearbook of Education 2004. Digital technology, communities and education*. Londres: RoutledgeFalmer, 289-298.
- Sangrà, A. (2002). Educación presencial y a distancia: punto de encuentro. En AA.VV., *Présence et distance dans la formation à l'échange*. Como: Ibis.
- Sorensen, E. y Takle, E. (2004). A cross-cultural cadence in E: knowledge building with networked communities across disciplines and cultures. En Brown, A. y Davis, N. (Eds.), *World Yearbook of Education 2004. Digital technology, communities and education*. Londres: RoutledgeFalmer, 251-263.