

# Integración de redes sociales y entornos virtuales de aprendizaje

## Integrating Social Networks and Virtual Learning Environments

Juan Carlos Torres-Diaz  
Universidad Técnica Particular de Loja (UTPL)  
jctorres@utpl.edu.ec

Dunia Inés Jara  
Universidad Técnica Particular de Loja (UTPL)  
dijara@utpl.edu.ec

Priscila Valdiviezo  
Universidad Técnica Particular de Loja (UTPL)  
pmvaldiviezo@utpl.edu.ec

### Resumen

En este artículo se plantea un nuevo modelo de formación utilizando redes sociales inmersas en un ambiente Moodle. La aplicación del concepto de redes sociales da paso al aprendizaje informal dentro del ambiente formal que constituye un curso. El modelo planteado cuenta con dos modalidades, la primera de ellas permite a los estudiantes ingresar libremente comentarios en un curso; en la segunda, los comentarios se ingresan en torno a las orientaciones del docente. En ambos casos la discusión e interacción se ve fortalecida a través de las funcionalidades de diálogo típicas de una red social. El modelo se resume en una herramienta que integra conceptos tradicionales (Moodle) y emergentes como las redes sociales y recursos web 2.0 con una perspectiva sistémica que envuelve al estudiante en una metodología que aprovecha las ventajas del aprendizaje informal en un ambiente formal.

### Palabras clave

Moodle, redes sociales, aprendizaje, microblogging, aprendizaje informal.

### Abstract

In this article a new learning model based on social networks integrated in a Moodle environment is presented. Social network concept is the base for informal learning to be part of a formal course. The proposed model has two formats, the first one allows students to freely add comments in a course, the second allows students to discuss about the content provided by teachers, and both discussion and interaction is strengthened through the dialogue's typical functions in a network. The model is summarized in a tool that integrates traditional concepts (Moodle) and emerging social networks and web 2.0 resources with a systemic approach that involves to student in a methodology that takes advantage of informal learning in a formal setting.

### Keywords

Moodle, social network, learning, environment, informal learning

## 1. Introducción

Con la evolución de Internet a la Web 2.0 el usuario pasa a tener un rol como partícipe y creador de la información, su aporte es vital para obtener una red de conocimiento compartido. Las redes sociales permiten consolidar los aportes e información generada, dando lugar a nuevas formas de aprendizaje basadas en el intercambio de mensajes y contenido entre los usuarios; y sus formas de trabajo difieren de la didáctica tradicional que se aplica en los entornos virtuales de aprendizaje.

La fusión de los conceptos red social y Entorno Virtual de Aprendizaje (EVA), da lugar a un nuevo escenario en donde profesores y estudiantes encuentren el espacio necesario

para interactuar de manera informal en un ambiente de aprendizaje formal, dando como resultado un modelo de aprendizaje colaborativo y social.

Las herramientas existentes ya sean redes sociales o entornos virtuales no han llegado a combinar adecuadamente sus funcionalidades, lo que ha dado como consecuencia redes sociales de aprendizaje independientes de los procesos formativos. Glesone es una herramienta que ofrece dos posibilidades para incorporar redes sociales dentro de la plataforma Moodle; esta herramienta se acompaña de un modelo de formación que orienta su utilización y permite aprovechar las ventajas de la interacción traduciéndolas en aprendizaje significativo.

## **2. Aprendizaje utilizando redes sociales**

Las redes sociales han tenido un desarrollo vertiginoso basado en la ventaja de permitir a los usuarios expresarse y compartir en un ambiente en el que se sienten en absoluta confianza. El crecimiento de las redes sociales, así como la diversificación de aplicaciones que corren sobre ellas son evidencia suficiente de que no son una moda tecnológica, sino que están cambiando el mundo y las formas en las que la sociedad se desenvuelve. La educación no escapa al alcance de la tendencia y se han observado muchas innovaciones, plataformas y herramientas que cambian conceptos tradicionales e inclusive han creado nuevos roles que intervienen en el proceso educativo. Las redes sociales y el aprendizaje suponen el rompimiento de distintos paradigmas, uno de ellos, quizá el más controversial es la mezcla de aprendizaje formal e informal en un mismo escenario y con los mismos objetivos. La relación entre aprendizaje significativo e informal tiende a ser significativa debido a que al ser un conocimiento que se asocia a experiencias de vida, este pasa a formar parte de la estructura de conocimientos, aportando un sentido para el aprendiz.

Marsick y Watkins (1990) plantean que el aprendizaje informal se refiere al aprendizaje basado en la experiencia de cada día, no es usual que suceda en un ambiente estructurado como un salón de clases. El aprendizaje informal ocurre todo el tiempo; aprendemos de forma permanente y generalmente aprendemos de los errores, de la experiencia, del contexto, etc. Dentro del aprendizaje informal se puede situar la teoría del aprendizaje social de Rotter (1954), que señala que una persona tiende a aprender de la comunidad aquellos comportamientos que considera positivos o útiles para sus fines. Los miembros de la comunidad buscan aquellas situaciones o información que les aporta valor para sus propósitos o que despiertan algún interés particular. Más allá de la diferenciación que establece Stutzman (2007) entre redes sociales ego-céntricas y objeto céntricas, la interacción se da generalmente en torno a contenidos y a temas; en el caso de los contenidos, esta se produce de forma indistinta en torno a fotos, videos y otros medios; en cuanto a los temas, la interacción se desarrolla basada en el interés por opinar o conocer los criterios de la comunidad respecto a tópicos específicos.

Al hablar de aprendizaje formal e informal, Marcelo (2011) plantea el problema de integrar en uno solo los discursos formal e informal, en este artículo se plantea una alternativa de solución a esta inquietud y se propone aprovechar las ventajas del aprendizaje informal y particularmente del aprendizaje social en un contexto formal; para ello, se ha integrado una herramienta de microblogging en las aulas de Moodle, tanto para los perfiles de profesor como de estudiante. Este espacio de diálogo reemplaza la pizarra de orientaciones del docente, y, a la vez permite a los estudiantes



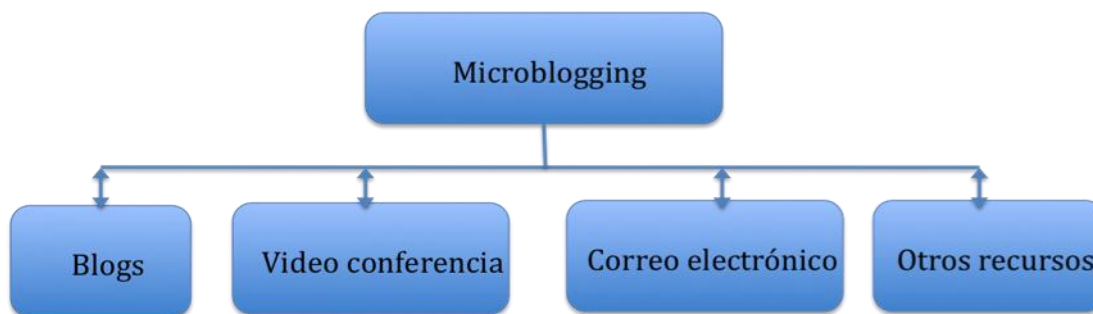


Figura 1. Organización de la comunicación en el modelo Open-UTPL

**Etapa 2.** En una segunda etapa se integró un espacio de microblogging en un bloque de Moodle, el cual permitió el ingreso de comentarios de los participantes del curso. Esto provocó un impacto positivo, ocasionando que los estudiantes cambien de un estado de receptores a generadores de ideas y los permitió para entablar discusiones generalmente en torno al contenido, el lado negativo de esta herramienta estaba en la diversidad de opiniones (post) ingresados por los estudiantes, muchos de los cuales no siempre se referían a temas académicos.

**Etapa 3.** En esta etapa se trabajó en la fusión entre red social y entorno virtual, cambiando la estructura rígida y unidireccional de los anuncios, a través de la implementación de un espacio en donde los participantes del curso, puedan hacer sus comentarios en torno a cada temática tratada, ya sea por cada semana o por cada tema. A través de este medio, los estudiantes pueden realizar preguntas y aportes valiosos, así como sugerir bibliografía o temas afines a los lineamientos del curso. Claro está, tanto en aulas presenciales como virtuales, la motivación y destrezas del maestro resultan cruciales al momento de moderar una discusión.

### 3.2.1. Moodle-glesone: formato comentarios abiertos

Moodle permite crear cursos en los formatos de temas y semanas, en los dos casos, las orientaciones, recursos y actividades son los ejes que articulan el modelo de formación. Una posibilidad de permitir una interacción más fluida es la utilización de microblogging abierto, tanto para estudiantes como para profesores de manera que se pueda llevar un esquema de relación horizontal entre todos los participantes. Integrar esta funcionalidad a un ambiente Moodle tiene la ventaja de que tanto maestros como estudiantes pueden iniciar hilos de discusión (de manera similar a una red social), así como realizar todo tipo de comentarios que ayuden a enriquecer el proceso de enseñanza/aprendizaje. Los estudiantes dan un vuelco total y pasan de ser receptores a gestores de su propio conocimiento. Como el intercambio de información se da a gran escala, se podría señalar como una desventaja el hecho de que el control del diálogo se torna difícil para el profesor.

The screenshot displays the Glesone Moodle course interface. At the top, the course title "Evolución del internet" is visible. The main content area shows a "Latest news" section with a "Share your thoughts ..." input field and a "Publicar en facebook" button. Below this, there are buttons for "Add a resource..." and "Add an activity...". The main feed contains three posts:

- Juan Carlos Torres**: "Hola, les comparto un documento sobre la historia del internet, espero que les sirva para la parte de introducción de la materia. Saludos!!" (14/09/2010 - 12:45:05). Includes a link to <http://historiadelaweb.com>.
- Priscila Maricela Valdiviezo Díaz**: "Gracias estimado tutor, estoy segura que nos será de gran ayuda" (14/09/2010 - 12:46:08).
- Rodrigo Patricio Lopez Zh**: "Hola compañeros, me integro a este curso espero compartir y aprender de cada uno de Uds sobre la Historia de la web 2.0." (12/07/2010 - 06:47:13).
- Yofre Medardo Tene Morocho**: "Bienvenido" (03/08/2010 - 13:05:09).

The left sidebar contains navigation menus for PROFILE, ONLINE USERS, ACTIVITIES, and ADMINISTRATION. The right sidebar shows MY COURSES, UPCOMING EVENTS, and RECENT ACTIVITY.

Figura 2. Vista del formato comentarios abiertos: perfil del profesor

En la Figura 2 se puede observar la funcionalidad de edición del profesor, en donde a más de escribir comentarios, puede agregar recursos y actividades siguiendo el esquema tradicional de Moodle. De esta forma, el mayor cambio se expresa en que el docente ya no registra sus orientaciones a través de la pizarra de temas, sino a través de entradas llamadas "post". La mayor diferencia que percibe el estudiante es la posibilidad de interactuar de forma directa compartiendo opiniones y contenido.

### 3.2.2. Moodle-glesone: formato comentarios por tema/semana

El modelo de comentarios abiertos puede significar un problema al momento de controlar el diálogo entre los participantes de un curso. Ante esta situación se plantea un modelo en el que el estudiante puede comentar libremente los post que ingresa el profesor, más no puede crear los suyos propios. Esto garantiza un orden en la discusión, puesto que se organiza en base a los temas que plantea el profesor. En la figura 3 se muestran comentarios ingresados por los estudiantes, jerárquicamente dependientes de un comentario ingresado por el profesor; de esta forma el control total del desarrollo de las actividades del curso lo lleva el docente y el estudiante ve ampliada su posibilidad de participar y "hacer oír su voz" dentro de un marco establecido.



Figura 3. Vista del formato comentarios por tema

#### 4. Modelo de aprendizaje colaborativo y social

De manera paralela al desarrollo de la herramienta se ha desarrollado un modelo de aprendizaje colaborativo y social que incluye los ejes fundamentales típicos de un modelo educativo a distancia. Los elementos primordiales que se relacionan directamente al estudiante son:

- Aprendizaje colaborativo y social
- Retroalimentación
- Evaluación formativa

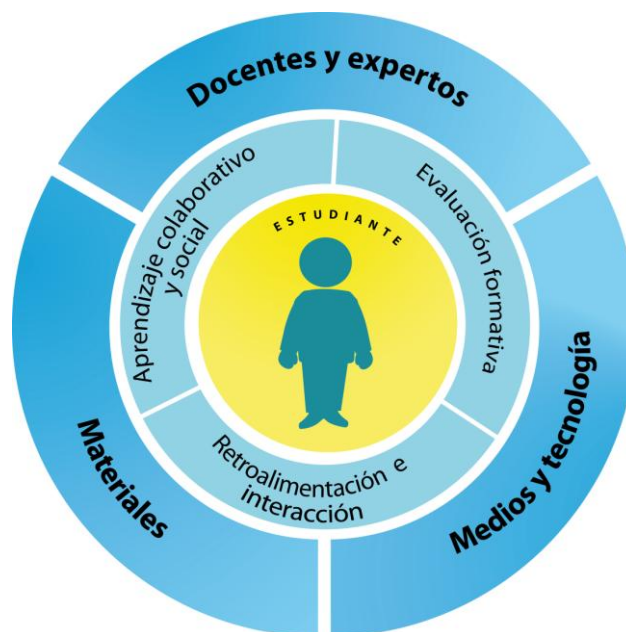


Figura 4. Modelo de aprendizaje colaborativo y social

El aprendizaje colaborativo y social contempla la aplicación de nuevos procedimientos didácticos como el aprendizaje basado en indagaciones, basado en proyectos, los foros, entre otros. Para esto debe considerarse a la comunidad de aprendizaje como un grupo de personas que ejecutan un esfuerzo coordinado para dar respuesta a una tarea (Cabrera, 2006). En el aprendizaje colaborativo se debe tomar en cuenta las relaciones que se establecen, la interacción de estas y los efectos que esta genera; “... *al momento de evaluar un contexto de aprendizaje colaborativo se debe considerar: la situación, las interacciones, los mecanismos de aprendizaje, y los efectos del aprendizaje colaborativo*” (Cabrera, 2006).

La retroalimentación se enfoca desde dos vertientes, por un lado la que ofrece el profesor orientando el diálogo; y por otro, la que fomenta la participación de los mensajes, a través de técnicas de motivación vinculadas al contenido. Como tarea complementaria para el profesor está el recoger los indicadores del trabajo de los estudiantes y del nivel de participación como evidencias de su desempeño.

La evaluación formativa aplicada con más frecuencia en los modelos educativos no presenciales, también incluye elementos de colaboración en su desarrollo y requiere de la aplicación de estrategias de aprendizaje que conduzcan al estudiante a aprender a su ritmo y por su cuenta.

## 5. Conclusiones

Los comentarios abiertos o comentarios por tema que ofrece moodle-glesone, hacen posible integrar el diálogo formal e informal planteado por Marcelo (2011); así mismo, considerando que se trabaja en una modalidad de red social, el aprendizaje informal y social tiene cabida; el intercambio de información y la discusión entre pares pasa a ser una forma natural de aprender, lo que hace evidente la necesidad de la definición de un modelo de aprendizaje social.

La inclusión de este tipo de herramientas no necesariamente reemplaza a los foros, inicialmente debe ser considerada como un medio que permite el diálogo en el aula y utilizarse para generar mensajes en torno a los contenidos y actividades de aprendizaje. Los foros guardan una estructura formal que permite la puntuación de los aportes, lo que constituye una diferencia fundamental con el microblogging que fomenta el diálogo no estructurado en el ambiente de aprendizaje.

Los entornos virtuales tradicionalmente concebidos carecen de las funcionalidades que ofrece la web social, la integración de estos componentes supone la definición previa de un modelo de formación y de la formación docente.

Fecha de terminación del artículo: 26 de Abril del 2012

Torres-Díaz, J. et al. (2012). Integración de redes sociales y entornos virtuales de aprendizaje. *RED, Revista de Educación a Distancia. Número 35*. 1 de enero de 2013. Consultado el [dd/mm/aaaa] en <http://www.um.es/ead/red/35/>

## Referencias

Cabrera-Murcia, E. (2006). Aprendizaje colaborativo soportado por computador (CSCL): su estado actual. *Revista Iberoamericana de Educación (SIN:1681-5653)* Consultado en Abril 2012 de <http://www.campus-oei.org/deloslectores/729cabrera108.pdf>

Marcelo, C. (2011). No es oro todo lo que reluce. Cátedra UNESCO de Educación a Distancia, Consultado Diciembre 2011 de <http://blogcued.blogspot.com/2011/09/aprendizaje-informal-no-es-oro-todo-lo.html>

Marsick, V., J., Watkins, K. (1990). *Informal and incidental learning in the workplace*, Routledge, London.

Rotter, J. B. (1954). *Social learning and clinical psychology*. New York: Prentice-Hall.

Stutzman, F. (2007). Social network transitions, post de blog, 11 May 2007, consultado en Diciembre 2011 de <http://chimprawk.blogspot.com/2007/11/social-network-transitions.html>

Torres-Díaz, J., Granda, J., L. (2008). Open UTPL: Modelo y Recursos Abiertos. *Scripta Creative Commons Latinoamerica*, 1(1), 32-37.