



# Panta Rei

Revista digital de Historia  
y Didáctica de la Historia

2024



# Panta Rei

Revista Digital de Historia y Didáctica de la Historia

## 2024

Revista anual

Fecha de inicio: 1995

Revista *Panta Rei*. [pantarei@um.es](mailto:pantarei@um.es)

**Edita:**

**Ediciones de la Universidad de Murcia – EDITUM**

Edificio Pleiades. Campus de Espinardo.  
Universidad de Murcia  
C/ Campus, s/n  
30100 – MURCIA – ESPAÑA  
Teléfono: (+34) 868883013  
[editum@um.es](mailto:editum@um.es)  
Web: <https://www.um.es/web/editum/>



**Centro de Estudios del Próximo Oriente y la Antigüedad Tardía – CEPOAT**

Edificio Universitario Saavedra Fajardo.  
Universidad de Murcia  
C/ Actor Isidoro Máiquez, 9  
30007 – MURCIA – ESPAÑA  
Teléfono: (+34) 868883890  
[cepoat@um.es](mailto:cepoat@um.es)  
Web: <https://revistas.um.es/pantarei>



En portada: Detail of Attic black-figure hydria (water jar) attributed to the Priam Painter, with a scene of women at a fountain house. Priam Painter – Wikimedia Commons

Edición 2024  
ISSNe: 2386-8864  
ISSN: 1136-2464

Responsables de los textos: sus autores.  
Responsable de la presente edición:  
Consejo Editorial de Panta Rei.

Depósito legal: MU-966-1995



# CONSEJO DE REDACCIÓN

## Coordinador editorial

Egea Vivancos, Alejandro [Didáctica de la Historia, Universidad de Murcia]

## Secretaria

Arias Ferrer, Laura [Didáctica de la Historia, Universidad de Murcia]

## Editores

Bellatti, Ilaria [Didáctica de la Historia, Universidad de Barcelona]

Duce Pastor, Elena [Historia Antigua, Universidad Complutense de Madrid]

Espinosa Espinosa, David [Historia Antigua, Universidad Complutense de Madrid]

Jiménez Vialás, Helena [Arqueología, Universidad de Murcia]

López Mondéjar, Leticia [Didáctica de la Historia, Universidade de Santiago de Compostela]

Martínez Gil, Tània [Didáctica de Historia, Universidad de Barcelona]

Meseguer Gil, Antonio José  
[Historiador, Profesor de Secundaria]

Ortiz García, Jónatan [Historia Antigua, Universidad Complutense de Madrid]

Sáez Giménez, David Omar [Historiador, Profesor de Secundaria]

Sáez Rosenkranz, Isidora V. [Didáctica de la Historia, Universidad de Barcelona]

Sánchez Mondéjar, Celso Miguel [Arqueólogo, Patrimonio Inteligente]

## Responsables de traducción y corrección lingüística

Martínez Martínez, Cristina [Profesora de Secundaria, Sociedad Española de Lenguas Modernas]

Albaladejo Albaladejo, Sara [ISEN-Universidad de Murcia]

.....  
Para conocer el consejo asesor de la revista y los revisores de los artículos de este volumen, consulte la página web de la revista:

<https://revistas.um.es/pantarei>



## Artículos

- Los “ídolos placa” y las relaciones político-ideológicas durante el Neolítico Reciente y la Edad del Cobre en el Sureste de la Península ibérica* 7  
Vicenta López Reyes, Gabriel Martínez Fernández, Liliana Spanedda, Alberto Dorado Alejos, Rafael Sánchez Susí y Juan Antonio Cámara Serrano
- Artesanos greco-continetales en el sureste peninsular: sobre la transferencia de conocimiento técnico en la decoración arquitectónica ibérica* 31  
Jesús Robles Moreno
- Vida y carrera política de Cornelio Tácito: una propuesta de interpretación* 59  
Juan Luis Posadas
- Las mujeres de la antigua Grecia en la producción historiográfica de Emilio Castelar* 81  
Unai Iriarte
- Una nueva figurilla mágica (galo-romana) conservada en el Musée Dobrée (Nantes)* 101  
Paula Arbeloa Borbón
- Patrimonio, territorio y ciudadanía en Educación Infantil: concepciones del alumnado* 125  
Elisa Arroyo Mora, Myriam J. Martín-Cáceres y José María Cuenca López
- Cambio y continuidad de la asignatura de Historia en la enseñanza secundaria. Entre reformas e innovaciones* 149  
Olga Duarte Piña
- Necesidades de formación continua para la enseñanza de competencias de pensamiento histórico en secundaria* 177  
Catalina Guerrero Romera
- Digital Resources for Teaching and Learning History: A Research Review* 199  
Osvaldo Rodrigues Junior, Diana Marín Suelves, Silvia López Gómez y Jesús Rodríguez Rodríguez
- Concepciones sobre el futuro y su enseñanza en maestros en formación inicial. Un estudio comparativo entre España e Italia* 227  
Noelia Pérez-Rodríguez, Nicolás de-Alba-Fernández, Elisa Navarro-Medina y Luisa Zecca
- Sensibilidad histórica y futuro en las sociedades capitalistas globalizadas. Las proyecciones históricas de los jóvenes chilenos* 247  
Graciela Rubio Soto, Fabián González Calderón, Fabián y Cristian Leal Pino
- Pensamiento histórico y crítico en el contexto educativo: una revisión sistemática* 269  
Paola Andrea Reyes-Parra, Claudia Patricia Navarro-Roldán y Antoni Santisteban Fernández
- Differentiated Instruction in History Education – A Subject-specific Analysis of Why and How* 293  
Wouter Smets



## Reseñas

- D. Charpin (2022), En quête de Ninive. Des savants français à la découverte de la Mésopotamie, Paris: Collège de France – Les belles lettres* 317  
Juan Álvarez García
- D. A. Hernández de la Fuente (2023), Prolegómenos a una ciencia de la Antigüedad, Madrid: Síntesis* 321  
Carlos Diez Adán
- D. Chapinal Heras (2023), La voz de los dioses, los oráculos y la adivinación en el mundo griego, Barcelona: Ático de los libros* 325  
Elena Duce Pastor
- G. A. García Fernández (2022), ¿Qué historia enseñar y para qué? Historia, educación y formación ciudadana. Dos estudios de caso: Chile y España (2016-2017). Madrid: Marcial Pons* 329  
Francisco Laguna Álvarez
- K. C. Barton y L.C. Ho (2022), Curriculum for justice and Harmony: Deliberation, Knowledge, and Action in Social and Civic Education, Nueva York: Routledge* 335  
Verónica Pardo Quiles

# Los “ídolos placa” y las relaciones político-ideológicas durante el Neolítico Reciente y la Edad del Cobre en el Sureste de la Península ibérica

## “Plaque Idols” and Political-Ideological Relations during Late Neolithic and Copper Age in the South-Eastern Iberian Peninsula

Vicenta López Reyes  
Departamento de Prehistoria y Arqueología  
Universidad de Granada  
javianam@yahoo.es  
0009-0000-3704-4937

Gabriel Martínez Fernández  
Departamento de Prehistoria y Arqueología  
Universidad de Granada  
gabmar@ugr.es  
0000-0002-7501-8032

Liliana Spanedda  
Departamento de Prehistoria y Arqueología  
Universidad de Granada  
spanedda@ugr.es  
0000-0003-4672-8542

Alberto Dorado Alejos  
Departamento de Prehistoria y Arqueología  
Universidad de Granada  
doradoalejos@ugr.es  
0000-0003-0351-7550

Rafael Sánchez Susí  
Departamento de Prehistoria y Arqueología  
Universidad de Granada  
rafaarqueolog@yahoo.es  
0000-0002-0295-0013

Juan Antonio Cámara Serrano  
Departamento de Prehistoria y Arqueología  
Universidad de Granada  
jacamara@ugr.es  
0000-0003-4007-0639

Recibido: 27/11/2023

Aceptado: 29/07/2024

### Resumen

Presentamos una revisión de los “ídolos placa” del Sureste de la península ibérica tras los nuevos hallazgos del Polideportivo de Martos (Jaén) y Los Millares (Almería). El análisis estilístico y contextual ha permitido diferentes valoraciones. Así, se observa una relación entre la variedad formal y la localización geográfica respecto a la distancia a la necrópolis millarense. Igualmente, se aprecia la conexión de las similitudes con contactos entre grupos sociales. Con todo, se plantea el rol que la circulación de personas, especialmente de determinadas mujeres, tuvo en la configuración de una ideología relativamente común en el sur de la península ibérica. Las “placas” desempeñaron un papel trascendente en la conexión de determinadas personas con los ancestros (genéricos o particulares) sea por su integración en el ritual funerario, sea por su (re)uso como reliquia-ornamento, o por su movilización en ceremonias de regeneración agraria. Su uso se desarrolló desde mediados del IV milenio cal AC.

### Palabras clave

Arqueología, Prehistoria, Rito, Cultura, Muerte.

### Abstract

Based on new findings at Polideportivo de Martos (Jaén) and Los Millares (Almería) sites, a review of the “plate idols” from the Southeast Iberia is carried out. The applied methodology has included the stylistic analysis and the evaluation of the provenance contexts allowing us to make some interpretative proposals. Thus, a relationship is observed between the formal variety and the geographical distribution, with respect to those of Los Millares necropolis. Also, the connection of the similarities with the contacts between social groups is shown. Finally, the role that the circulation of people, especially of certain women, played in the configuration of a relatively common ideology in Southern Iberia. “Plates” played a transcendent role in establishing the connection of certain people with ancestors (generic or particular) either by their integration in the funerary ritual, or by their (re)use as relic-ornament, or by their mobilization in ceremonials of agrarian regeneration. Its use developed from the middle of the 4th millennium BC.

### Keywords

Archaeology, Prehistory, Rites, Culture, Death.



**Para citar este artículo:** López Reyes, Vicenta; Martínez Fernández, Gabriel; Spanedda, Liliana; Dorado Alejos, Alberto; Sánchez Susí, Rafael y Cámara Serrano, Juan Antonio (2024). Los “ídolos placa” y las relaciones político-ideológicas durante el Neolítico Reciente y la Edad del Cobre en el Sureste de la Península ibérica. *Panta Rei. Revista Digital de Historia y Didáctica de la Historia*, 18, 7-30. DOI: 10.6018/pantarei.594721

## 1. Introducción: premisas y objetivos

Los hallazgos recientes de dos “ídolos placa” en el área de Los Pilares (Zona Arqueológica del Polideportivo de Martos, Jaén) y en la necrópolis de Los Millares (Santa Fe de Mondújar, Almería) inducen a una revisión exhaustiva de estas representaciones simbólicas del Sureste peninsular (Figura 1). Consideramos que se trata de productos ideológicos (Escoriza, 1991-1992) a través de los cuales se dota de sentido, se ordena y manipula la realidad para su comprensión por parte de los individuos y para la clasificación de estos (DeMarrais et al., 1996) en un contexto de creciente jerarquización social entre el Neolítico Reciente y el Calcolítico.

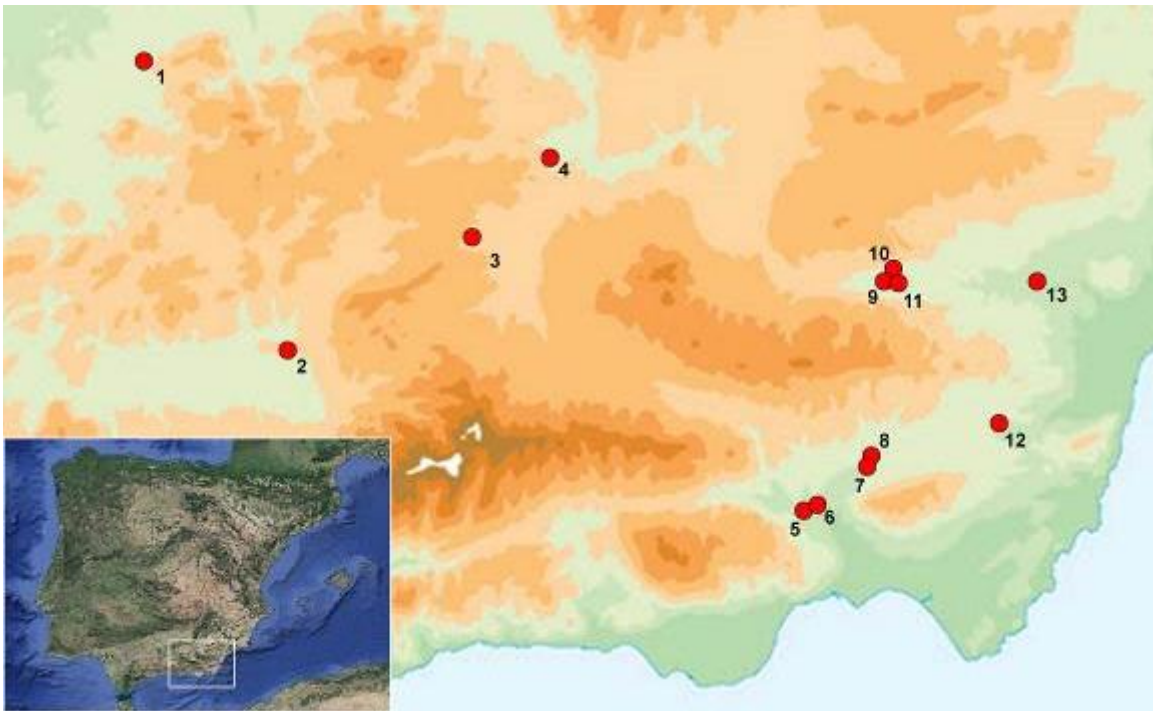


Figura 1. Mapa de localización de los yacimientos arqueológicos de donde proceden los “ídolos placa” del Sureste de la península ibérica: 1) Los Pilares (Zona Arqueológica del Polideportivo de Martos, Jaén); 2) Cueva del Cortijo del Canal (Albolote, Granada); 3) Hoya de Los Madrigueros (Huélago, Granada); 4) Llano de Alicún (Villanueva de las Torres, Granada); 5) Huéchar Alhama (Santa Fe de Mondújar, Almería); 6) Necrópolis de Los Millares (Santa Fe de Mondújar, Almería); 7) Llanos de Rueda 1 (Tabernas, Almería); 8) Los Rubialillos 2 (Tabernas, Almería); 9) Churuletas 3 (Purchena, Almería); 10) Llano del Jautón 4 (Purchena, Almería); 11) Llano de La Lámpara 1 (Purchena, Almería); 12) Los Arejos 1 (Sorbas, Almería); 13) Loma del Llano de las Eras 2 (Zurgena, Almería). Fuente: elaboración propia.

Los “ídolos placa” constituyen la variante más numerosa entre el conjunto de objetos muebles simbólicos de este período en la península ibérica (Lillios, 2008), aunque se localizan principalmente en su cuadrante suroccidental y se concentran en el Alentejo, sobre todo en el distrito de Évora, en todos los tipos de sepulturas y con importantes cantidades en algunas de ellas (Bueno, 2020, pp. 205-207, figs. 1 y 2).



La investigación ha considerado esas piezas como representaciones de las divinidades (Gonçalves, 2004), de las personas que realizan ofrendas a estas (Mederos y Jiménez, 2023), de los "antepasados" con connotaciones heráldicas (Lillios, 2008) o imágenes de antepasados divinizados (Andrade et al., 2021). Nuestro objetivo, para los casos del cuadrante sureste de la península ibérica, es definir, independientemente de qué representaron, la función de estas figuras en la reproducción social.

**Tabla 1**

*Procedencia, contexto, materia prima y tipología de los "ídolos placa" del Sureste. (1) Clasificación jerárquica sepulturas de Los Millares según Afonso et al. (2011). (2) Tipología de P. Bueno (1992)*

Fig. 1	Nombre / Contexto	Nivel jerárquico (1)	Materia	Tipo (2)	Agujeros
1	Los Pilares / Fosa - silo		esquisto		1
2	Cueva del Cortijo del Canal / Cueva		caliza	A2	1
3	Hoya de los Madrigueros 4 / Dolmen con corredor		esquisto		1
4	Llano de Alicún 10-11 / Dolmen con corredor		esquisto	B	3
4	Llano de Alicún 16 / Rectangular sin corredor		esquisto	B1	1
5	Huéchar Alhama 2-25 / Dolmen con corredor		esquisto	B1	-
6	Los Millares 8 / Dolmen con corredor	B	esquisto		-
6	Los Millares 12 / Tholos	B	esquisto	B	3
6	Los Millares 14 / Tholos		esquisto		1
6	Los Millares 17 / Tholos	A	cuarzoesquisto	B	3
6	Los Millares 40 / Tholos	A	esquisto	B	3
6	Los Millares 40 / Tholos	A	esquisto	B	3
7	Llanos de Rueda 1 / Rectangular sin corredor		esquisto		1
7	Llanos de Rueda 1 / Rectangular sin corredor		esquisto		1
8	Los Rubialillos 2 / Redonda con corredor		esquisto	B1	1
9	Churuletas 3 / Rundgrab		caliza		1
10	Llano del Jautón 4 / Rundgrab revestido de lajas		caliza		1
11	Llano de la Lámpara 1 / Rundgrab		caliza		2
11	Llano de la Lámpara 1 / Rundgrab		caliza		1
12	Los Arejos 1 / Tholos		esquisto		1
13	Loma del Llano de las Eras 2 / Redonda revestida de lajas con corredor		esquisto	B1	1

(1) Clasificación jerárquica de las sepulturas de Los Millares según Afonso et al. (2011). (2) Tipología de P. Bueno (1992). Fuente: elaboración propia.

## 2. Metodología: caracterización de los "ídolos placa"

Para alcanzar el objetivo propuesto y explicar la variabilidad de los "ídolos-placa" del Sureste, se ha llevado a cabo una síntesis de sus rasgos iconográficos y estilísticos, así como una valoración de la distribución espacial de los hallazgos (Tabla 1). Se ha partido de una clasificación general que distingue tres grupos principales: las "placas" esculpidas en arenisca y rocas similares, las "placas" hechas mayoritariamente de esquisto o pizarra y las "placas" de esquisto o pizarra recicladas. Las segundas son las más numerosas y las que tienen más variantes formales. En este trabajo interesa separar las lisas de las grabadas. P. Bueno (1992) incluye en su clasificación, tres variantes lisas, una en el grupo A (las de contorno antropomorfo) y dos en el grupo B (las de contorno trapezoidal). Dentro de estas se diferencia entre las propiamente lisas con una perforación y las que tienen dos, que representarían, a su vez, los ojos.

A partir de esta clasificación se identifican los rasgos particulares de los ejemplares analizados, utilizando la documentación publicada, la disposición de los motivos internos, las medidas de los objetos y la descripción del material en el que fueron realizados. Además, los nuevos hallazgos han sido objeto de análisis macroscópicos y traceológicos sobre los propios soportes y sobre sus reproducciones fotogramétricas. A continuación, se valoran los datos cronológicos disponibles, incluyendo los escasos contextos datados por radiocarbono hasta la fecha. Finalmente, los resultados se comparan con los publicados para otras áreas y con las propuestas realizadas sobre su función.

### 3. Los “ídolos placa” del cuadrante sureste de la península ibérica

#### 3.1. El espécimen de Los Pilares

La “Zona Arqueológica del Polideportivo de Martos” ocupa unas 60 ha (Lizcano et al., 1991-92; Riquelme et al., 2012) en las terrazas del Arroyo de la Fuente. El yacimiento prehistórico presenta áreas con diferentes concentraciones de evidencias arqueológicas, mayoritariamente fosas piriformes que debían estar relacionadas con construcciones exentas realizadas con materiales perecederos y de las que apenas quedan restos. El análisis de la estratigrafía de las fosas y de su contenido acredita la existencia de distintos procesos de relleno y funciones diversas, tanto en sus orígenes como en el transcurso de su uso (Lizcano et al., 1991-92). La constatación de procesos generalizados de relleno natural atribuidos a inundaciones, el estudio de las superposiciones estructurales y del material arqueológico recuperado, así como la disponibilidad de una serie de dataciones radiocarbónicas permiten situar la ocupación del asentamiento entre mediados del IV milenio cal AC y mediados del III milenio cal AC (Afonso et al., 2014).

El área de Los Pilares se sitúa inmediatamente al norte del propio Polideportivo ocupando una superficie aproximada de 2,3 ha en la antigua orujera. Las intervenciones arqueológicas en esta zona incluyen una campaña de sondeos realizada en 2007, que abarcó una superficie en torno al 2% del solar (Riquelme et al., 2012), y varias campañas (2018-2019 y 2021) de excavaciones en extensión, sobre más de 1,7 ha, en las que se documentaron 119 complejos estructurales con materiales pertenecientes a la Prehistoria Reciente. La mayoría corresponden a fosas piriformes excavadas en el substrato rocoso, algunas de las cuales presentan un excelente estado de conservación que incluye el cierre que tapaba su boca. Asimismo, se han registrado diferentes tramos de fosos y se han referido algunas construcciones relacionadas con actividades rituales (CE43, CE48, CE65 y CE51).

El CE51, donde se localizó la “placa” incluida en este estudio, es una fosa con un diámetro superficial de unos 1,60-1,70 m, que se ensancha progresivamente hasta alcanzar un diámetro interior máximo de unos 2,00-2,10 m en su fondo plano. El hoyo contenía un paquete de sedimentos muy homogéneos y horizontales, aunque con más contenido orgánico cerca del fondo y unos 0,76-0,80 m de potencia. Estos sedimentos integraban numerosos restos de semillas carbonizadas y fragmentos de barro, endurecido por el fuego, procedentes de las paredes interiores y de un probable techo abovedado. También se hallaron dos ítems significativos: el “ídolo placa” en estudio y un gran fragmento cerámico que presenta aplicación plástica de cordones formando una retícula (Figura 2). Se han obtenido tres dataciones por radiocarbono, dos de cereal y una sobre resto óseo animal

que sugieren un uso prolongado de la fosa (Tabla 2), estando las dos primeras asociadas a la “placa”.

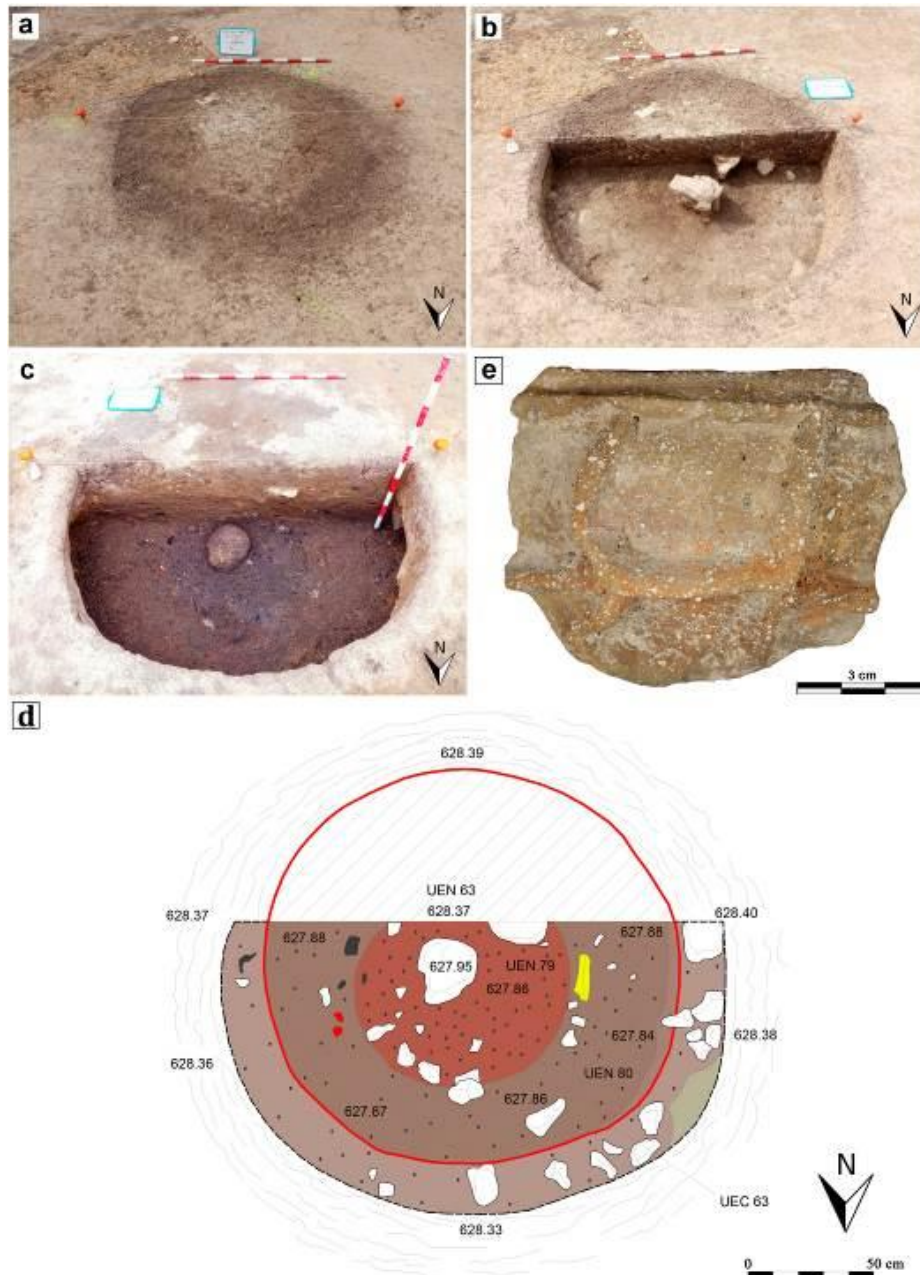


Figura 2. Los Pilares (Zona Arqueológica del Polideportivo de Martos, Jaén). Vistas (a-c) y planta (d) del proceso de excavación del silo CE51. Fragmento de olla con decoración plástica formando retícula (e). Fuente: R. Sánchez Susí y M. Fernández Ruiz.

En el caso del CE51, por un lado, los restos de cereales sugerirían que, originalmente, sería una estructura de almacenamiento, datada en el último tercio del IV milenio cal AC (Tabla 2). Por otro lado, es innegable la constatación de evidencias relacionadas con el fuego, pero están ausentes ciertos indicadores de combustión en el interior que serían coherentes con la función de fosa-horno. De hecho, los trozos de barro recogidos podrían ser resultado del endurecimiento de las paredes mediante la aplicación de fuego en su interior, con la finalidad de conseguir el aislamiento y garantizar el mantenimiento de la estructura, una técnica habitual (Cardona et al., 2013). En la construcción de su cierre, o en su reparación, pudieron haberse colocado algunas hiladas de pequeñas piedras y adobes que colapsaron

sobre rellenos erosivos anteriores (como indica la datación Ua-79559 (Tabla 2) y explican la mayor abundancia de estos restos en cotas de menos de 0,50 m. Sellados similares se han descrito en otros yacimientos (Martínez y Ponce, 1997).

Tabla 2

*Dataciones para los contextos del Sureste con “placas”, calibradas según la curva IntCal20 (Reimer et al., 2020) y el programa Calib 8.1.0.*

Sigla	Yacimiento/ Contexto	Muestra	N.º lab.	$\Delta^{13}c$ ‰ V- Pdb	$\Delta^{15}n$ ‰ Air	C-N	Fecha a BP	1 $\sigma$ cal AC	2 $\sigma$ cal AC	Ref.
LP-51P	Los Pilares/ CE51	Cereal	Ua-77565	-23.5			4511 $\pm 34$	334 4- 310	335 5- 309	Inédita
LP-0516	Los Pilares/ CE51	Cereal	Ua-79547	-24.5			4500 $\pm 31$	333 6- 310	335 2- 309	Inédita
LP-1221	Los Pilares/ CE51	Escápula <i>Ovis Aries</i>	Ua-79559	-21.5	6.0	3.2	3990 $\pm 30$	256 5- 246	257 5- 245	Inédita
LJ-005	Llano del Jautón/Jautón 4	Hueso largo humano	Ua-73796	-19.6	8.4	3.3	4871 $\pm 32$	370 1- 363	374 7- 353	Inédita
	Churuletas/ Churuletas 3	Hueso humano	Beta- 439075	-18.8			4790 $\pm 30$	363 5- 353	363 8- 352	Aranda et al., 2017
	Churuletas/ Churuletas 3	Hueso humano	Beta- 421156	-19.1			4490 $\pm 30$	333 2- 310	334 7- 303	Aranda et al., 2017
	ChuruletasC huruletas 3	Hueso humano	Beta- 439074	-19.4			4200 $\pm 30$	288 5- 270	289 4- 267	Aranda et al., 2017

Fuente: elaboración propia.

La formación de los depósitos de las estructuras arqueológicas negativas (fosas, silos, hoyos...) constituye un fenómeno complejo en el que han influido factores de origen antrópico y naturales, que han actuado incluso tras su abandono, destrucción o sellado (Blanco, 2016). Ello obliga a un estudio detallado de su estratigrafía interna (Mederos, 2021).

La “placa” de Los Pilares tiene forma rectangular, superficie bien alisada y pulida y sección rectangular delgada (13,70 x 6,47 x 0,60 cm). Realizada en esquisto, muestra una tonalidad grisácea con matices rojizo-anaranjados, resultado de una alteración térmica moderada y solo superficial en algunas zonas, en especial del reverso. Estado de conservación bueno, sin signos de rodamiento significativo, aunque presenta una rotura en el borde inferior derecho. Posee una única perforación en el centro del extremo superior. La observación mediante lupa estereoscópica, modelo Leica M80 conectada a cámara EZ-350, no ha mostrado trazas de uso ni en la zona de la perforación ni en el resto de sus superficies (Figura 3).

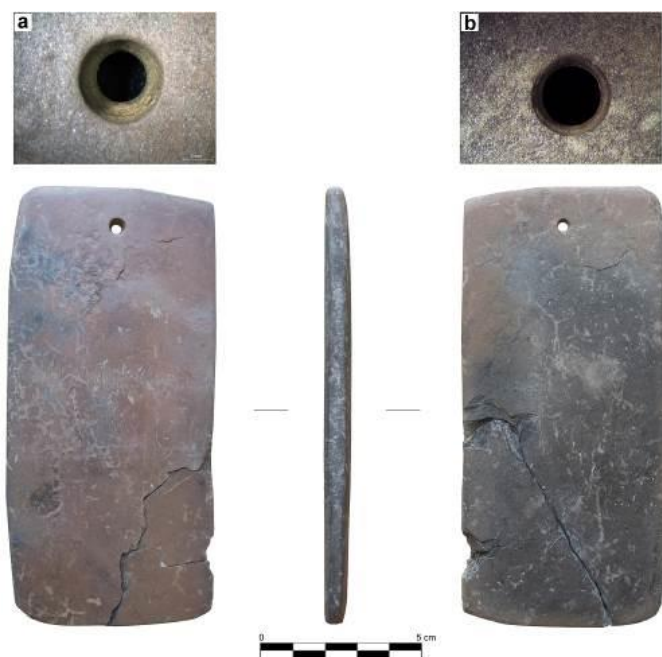


Figura 3. Vistas y sección de la placa de Los Pilares (Zona Arqueológica del Polideportivo de Martos, Jaén). Detalles del anverso (a) y del reverso (b) de la perforación. (Véase modelo 3D: <https://virtual3dugr.prehistoriayarqueologia.org/modelos3D/idolo-placa>). Fuente: elaboración propia.

### 3.2. El nuevo “ídolo placa” de Los Millares y las “placas” del Sureste

La necrópolis de Los Millares fue excavada, la primera vez, por P. Flores por encargo y bajo la dirección de L. Siret (1893) a fines del s. XIX y sus hallazgos fueron sistematizados y publicados por G. y V. Leisner (1943) a partir de la documentación contextual y gráfica del hispanista belga. En este conjunto de sepulcros son frecuentes las representaciones figuradas, pintadas, grabadas o esculpidas incluyendo estelas a la entrada de los sepulcros o en su interior (Bueno et al., 2007, fig. 6) y figurillas de diversos tipos depositadas dentro de las cámaras (Leisner y Leisner, 1943; Martínez y López, 2020) y, en el caso de los “betilos”, fuera de ellas (Almagro y Arribas, 1963). Entre este conjunto de representaciones antropomorfas se han recuperado cinco “ídolos placa”. La pieza que se publica por primera vez en este estudio se encontró en superficie cerca de la sepultura 17/I. Es una estructura de mampostería con cámara circular revestida de lajas de esquisto y solada en su mitad interior, con cubierta por aproximación de hiladas. Tiene corredor de tres tramos con dos nichos laterales en el tramo más cercano a la cámara. Según L. Siret, a la construcción original se le añadieron, en una fase avanzada, los nichos laterales del corredor y un primer tramo del mismo con una orientación desviada respecto al eje principal del monumento, observación no corroborada en las excavaciones de M. Almagro y A. Arribas (1963, lám. XIV). De acuerdo con la interpretación de aquel, la tumba se habría vaciado en un momento avanzado de su uso, lo que explicaría el bajo número de objetos de ajuar y la localización del báculo entre los derrubios. Sin embargo, se recuperó una importante cantidad de materiales en las excavaciones de M. Almagro y A. Arribas, incluyendo objetos en sílex, cuentas de collar y restos de vasijas cerámicas, algunas con decoración simbólica o campaniforme (Almagro y Arribas, 1963, láms. XVI-XIX). El monumento integraba también una estela en el centro de la cámara y se relaciona con un menhir localizado a 15 m al SW de la entrada (Bueno et al., 2007, 2009; Leisner y Leisner, 1943, tafel 19, grab 1).



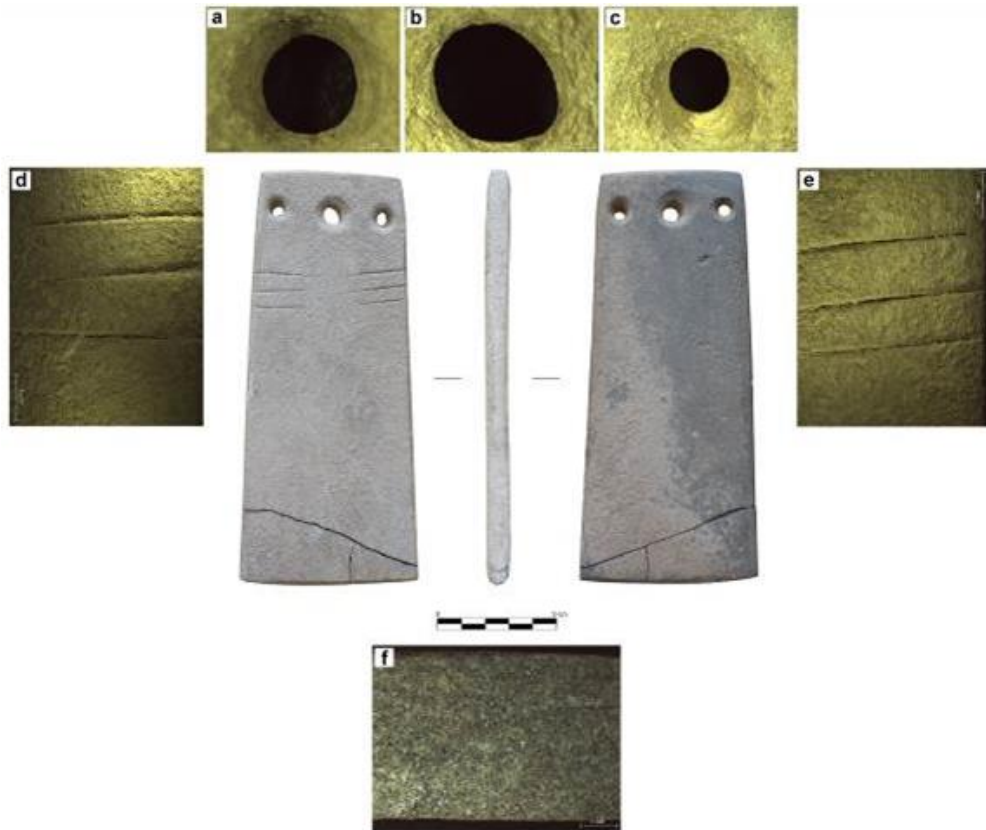


Figura 4. Vistas y sección de la placa de Los Millares 17 (Santa Fe de Mondújar, Almería). Detalles del anverso de las perforaciones (a-c), vista ampliada de los dos pares de tres incisiones (d-e) y detalle de la matriz de la materia prima en una de sus fracturas (f). (véase modelo 3D: <https://virtual3dugr.prehistoriayarqueologia.org/modelos3D/idolo-placa-0>). Fuente: elaboración propia.

La “placa” aquí presentada (Figura 4), de cuarzo esquisto (Figura 4 f), tiene forma trapezoidal de sección plana (17,48 x 7,46 x 0,83 cm) y las superficies de ambas caras alisadas y pulidas. Se observan en ambos lados de la zona distal del anverso tres incisiones rectas paralelas (Figura 4 d, e) con una disposición ligeramente oblicua, que representan los denominados tatuajes o pinturas faciales, y tres perforaciones bicónicas en la extremidad distal. En términos generales, podemos destacar su buena conservación, pese a que se aprecian ligeras alteraciones mecánicas en los extremos y marcas de rozamiento en ambas superficies, así como dos roturas recientes. El examen con lupa binocular no acredita trazas de uso ni en las perforaciones ni en la totalidad del cuerpo de la pieza, si bien la cara superior y la mayor parte de la inferior están cubiertas por concreción caliza. Es relevante destacar las diferencias de tamaño de las perforaciones, siendo la central más grande, por lo que es posible deducir que estaría destinada a la sustentación y las otras dos representarían los ojos de esta figura esquemática (Figura 4 a-c).

En Los Millares 40, un sepulcro de mampostería de grandes dimensiones con corredor largo en el que se ha registrado el mayor número de inhumaciones (114) y el ajuar más excepcional de la necrópolis, se hallaron dos “placas” decoradas de esquisto (Figura 5 a, b). Estas exhiben los mismos rasgos tecno-tipológicos del ejemplar de la sepultura 17 con ligeras diferencias en contorno, tamaños y disposición de las líneas incisas (Leisner y Leisner, 1943, tafel 10, grab 1). Aunque en ambas piezas no encontramos diferencias de tamaño entre las 3 perforaciones, se puede sugerir una interpretación semejante a la planteada para el ejemplar anterior. También se han reconocido en esta estructura dos menhires (Bueno et al., 2009, fig. 6). De Los Millares 12, un sepulcro con escasas inhumaciones (12) y un

importante ajuar en el que destacan varios “ídolos” falanges y un “sandaliforme” de marfil, procede otro espécimen (Figura 5 c) de esquisto con contorno trapezoidal y sección rectangular plana, sin decoración y con tres perforaciones distales, dos de ellas completas y la tercera rota (Leisner y Leisner, 1943, tafel 11, grab 1, 31). Por su parte, la tumba 8 es un dolmen de cámara trapezoidal y corredor corto. Se encontró un fragmento próximosial de “placa” de esquisto azulado (Figura 5 e), supuestamente de forma rectangular con ángulos redondeados y lado menor convexo, superficie pulida y sección longitudinal plana. Sin perforaciones por estar incompleta (Leisner y Leisner, 1943, tafel 24, grab 3, 8). La reconstrucción propone un único agujero, más habitual en las de forma rectangular, siendo relevante señalar su procedencia de una construcción ortostática a diferencia de las piezas con tres perforaciones que se encontraron en estructuras de mampostería. La sepultura 14, de mampostería con cámara circular y corredor de dos tramos, tenía restos de 6 esqueletos y un ajuar de vasijas cerámicas, sierra de cobre y un disco de esquisto azulado con agujero central y retoques irregulares en su perímetro (Leisner y Leisner, 1943, tafel 15, grab 1, 1). Sus rasgos técnicos permiten proponer que se transformó en una tapadera para vasijas pequeñas como otras localizadas en una tumba de la necrópolis de Churuletas, Purchena (Peña, 1986, figs. 7:4 y 8:16). Para facilitar su manejo, se podría pasar por el agujero un cordel con un nudo en el extremo que se amarraría por el otro al asa o mamelón perforado del vaso (Figuras 5 ñ, p-q).

El sepulcro ortostático 2/25 de la necrópolis de Huéchar Alhama tiene cámara poligonal con corredor largo. En el ajuar destacan los elementos geométricos de sílex y las puntas de flecha. Se recogió un fragmento liso de esquisto marrón posiblemente procedente de una “placa” (Figura 5 j). Siret imaginó que se podría haber reciclado como colgante y propuso una reconstrucción gráfica con un agujero de suspensión (Leisner y Leisner, 1943, tafel 34, grab M 25, 17).

En el Pasillo de Tabernas se recuperaron tres ejemplares en dos necrópolis diferentes. La sepultura de Los Rubialillos 2 (Tabernas, Almería) de cámara circular con tabique interior incluía en su ajuar puntas de flecha, geométricos, fragmentos de hojas de sílex medianas y vasos cerámicos, además de una “placa” de esquisto con superficie alisada, sección plana y una única perforación (Figura 5i). Le falta la parte mesial proximal y también está rota en el ángulo superior izquierdo (Leisner y Leisner, 1943, tafel 30, grab 3, 13). Llanos de Rueda 1 (Tabernas, Almería) es un dolmen de cámara rectangular con nicho lateral estrecho en cuyo ajuar predominan las hachas pulidas y los elementos en sílex, además de dos “placas”. La primera es de esquisto de tonalidad gris-rojiza, de forma rectangular con las extremidades ligeramente redondeadas y sección plana (Figura 5 g). Posee un único agujero de suspensión bicónico, así como una pequeña concavidad en la parte superior izquierda, cerca del borde izquierdo, y una protuberancia en la inferior derecha (Leisner y Leisner, 1943, tafel 2, grab 4, 16). Presenta ligeros arañazos en el cuerpo de la pieza. La segunda es un fragmento de “placa” de esquisto rojizo (Leisner y Leisner, 1943, tafel 2, grab 4, 15). Su forma es triangular irregular resultado de los retoques que han modificado casi todo su contorno original para reciclarla como una especie de colgante de pequeñas dimensiones (Figura 5h), habiéndose roto, además, por el ángulo inferior derecho. Exhibe una perforación cónica alejada del borde, probablemente para evitar la rotura por la delgadez de la pieza en esa zona.

De la cuenca de Sorbas disponemos del ejemplar de la sepultura de Los Arejos 1 (Sorbas, Almería), de cámara circular con nicho lateral, corredor de dos tramos y amplio vestíbulo delimitado por 4 lajas verticales. Es un fragmento de “placa” de esquisto de forma circular con retoques en todo su perímetro y perforación central (Leisner y Leisner, 1943, tafel 28, grab 2, 1). Contrasta el tratamiento de las superficies de la pieza con la tosquedad del retoque perimetral y la perforación central. Sería, por tanto, una “placa” reciclada después de su fractura (Figura 5o).

En la parte más occidental de la cuenca de Guadix-Baza se han hallado tres piezas. Llano de Alicún 10/11 (Villanueva de las Torres, Granada) tiene cámara cuadrangular con corredor largo. La “placa” en esquisto tiene forma trapezoidal, superficie lisa y pulida y sección rectangular plana. Presenta una pequeña fractura que ha afectado a la perforación derecha, de las tres que tiene, y una serie de roturas dispuestas en diagonal de derecha a izquierda en toda la parte mesial (Figura 5d). No posee ningún tipo de decoración (Leisner y Leisner, 1943, tafel 44, grab 11). Por otra parte, la “placa” en esquisto de la sepultura de Llano de Alicún 16/8 (Villanueva de las Torres, Granada) exhibe un contorno apuntado simétrico, una superficie alisada y sección plana (Figura 5k). La decoración está integrada por seis bandas paralelas con cuatro triángulos reticulados cada una, salvo la sexta que tiene tres a causa de rotura. Falta parte del extremo distal, pero se puede deducir que la forma original acababa en ángulo agudo (Leisner y Leisner, 1943, tafel 44, grab 8, 1; Martínez y López, 2020).

En la zona de Huélago (cuenca de Guadix-Baza), en Hoya de los Madrigueros 4, una tumba de cámara rectangular con corredor largo (Leisner y Leisner, 1943, tafel 50 grab C1, 1), se recuperó un disco de esquisto negro azulado con perforación en un extremo y con rotura por la parte lateral derecha que afecta también al agujero de suspensión (Figura 5n), por lo que estaríamos ante una “placa” fragmentada reciclada como colgante.

En la Vega de Granada se recuperó una “placa” en la Cueva del Cortijo del Canal (Albolote, Granada), cueva natural utilizada como enterramiento colectivo desde fines del IV milenio y a lo largo del III milenio a. C. (Navarrete et al., 1999-2000). Es de caliza blanca grisácea veteada con contorno antropomorfo y una perforación (Figura 5l). La cabeza está delimitada por dos hendiduras profundas que han creado una especie de “hombros”. Dos incisiones articuladas en ángulo agudo delimitan un “rostro” mediante el triángulo invertido que crean con el borde superior, dentro del que se aprecian dos circunferencias incisas ligeramente por debajo y a ambos lados del agujero referido que representarían los ojos. Este esquema recuerda la composición “cabeça dentro da cabeça” de muchas “placas” alentejanas. La decoración del cuerpo de la pieza se ha configurado mediante tres líneas verticales que crean cuatro franjas rellenas por grupos de tres trazos inclinados alternativamente y articulados en zigzag, separados por bandas lisas, algunos de los cuales son cortados por pequeñas rayas verticales paralelas. Casi todas las incisiones de cabeza y cuerpo de la pieza tienen restos de pintura roja (Martínez y López, 2020). El ejemplar reúne rasgos de composición y forma presentes en distintas versiones de los tipos principales de las “placas” grabadas, sin embargo, la materia prima, el tamaño y la articulación de elementos compositivos permiten sugerir que estamos ante una pieza de elaboración local por alguien que conocía las “placas” del Suroeste.



Figura 5. “Ídolos placa” del Sureste peninsular: a-b Los Millares 40 (Leisner y Leisner, 1943, tafel 10, grab 1, 128 y 129); c) Los Millares 12 (Leisner y Leisner, 1943, tafel 11, grab 1, 31); d) Llano de Alicún 10/11 (Leisner y Leisner, 1943, tafel 44, grab 11); e) Los Millares 8 (Leisner y Leisner, 1943, tafel 24, grab 3, 8), perfil reconstruido con una perforación a partir del original de Siret; f) Loma del Llano de las Eras 2 (Leisner y Leisner, 1943, tafel 29, grab 1, 13); g-h) Llanos de Rueda 1 (Leisner y Leisner, 1943, tafel 2, grab 4, 15); i) Los Rubialillos 2 (Leisner y Leisner, 1943, tafel 30, grab 3, 13); j) Huéchar Alhama (Leisner y Leisner, 1943, tafel 34, grab M 25, 17); k) Llano de Alicún 16/8 (Leisner y Leisner, 1943, tafel 44, grab 8, 1; Martínez y López, 2020, 270); l) Cueva del Cortijo del Canal (Navarrete et al., 1999-2000) vistas inferiores tratadas con DStretch; m) Churuletas 3 (Leisner y Leisner, 1943, tafel 4, grab 1, 40); n) Hoya de los Madrigueros 4 (Leisner y Leisner, 1943, : tafel 50 grab C1, 1); ñ) Los Millares 14 (Leisner y Leisner, 1943, tafel 15, grab 1, 1); o) Los Arejos 1 (Leisner y Leisner, 1943, tafel 28, grab 2, 1); p-q) Vasijas de pequeño tamaño procedentes de Churuletas 1, Purchena (Peña, 1986, figs. 7:4 y 8:16); r) Los Millares 17/I (Leisner y Leisner, 1943, tafel 19, grab 1, 11). Fuente: elaboración propia a partir de Leiner y Leisner, 1943 y Martínez y López, 2020).

En la cuenca del Almanzora se recuperaron cuatro especímenes, más otro posible, en tumbas de tres necrópolis distintas. Loma del Llano de las Eras 2 (Zurgena, Almería) es una cámara redonda revestida de lajas y un corredor largo. En su ajuar sobresalen ítems pulidos, grandes hojas de sílex y cerámicas simbólicas. La “placa” de esquisto tiene forma rectangular con ángulos ligeramente redondeados, sección plana algo convexa y una



perforación con astillamientos en su contorno (Figura 5 f) y las superficies de ambas caras lisas (Leisner y Leisner, 1943, tafel 29, grab 1, 13).

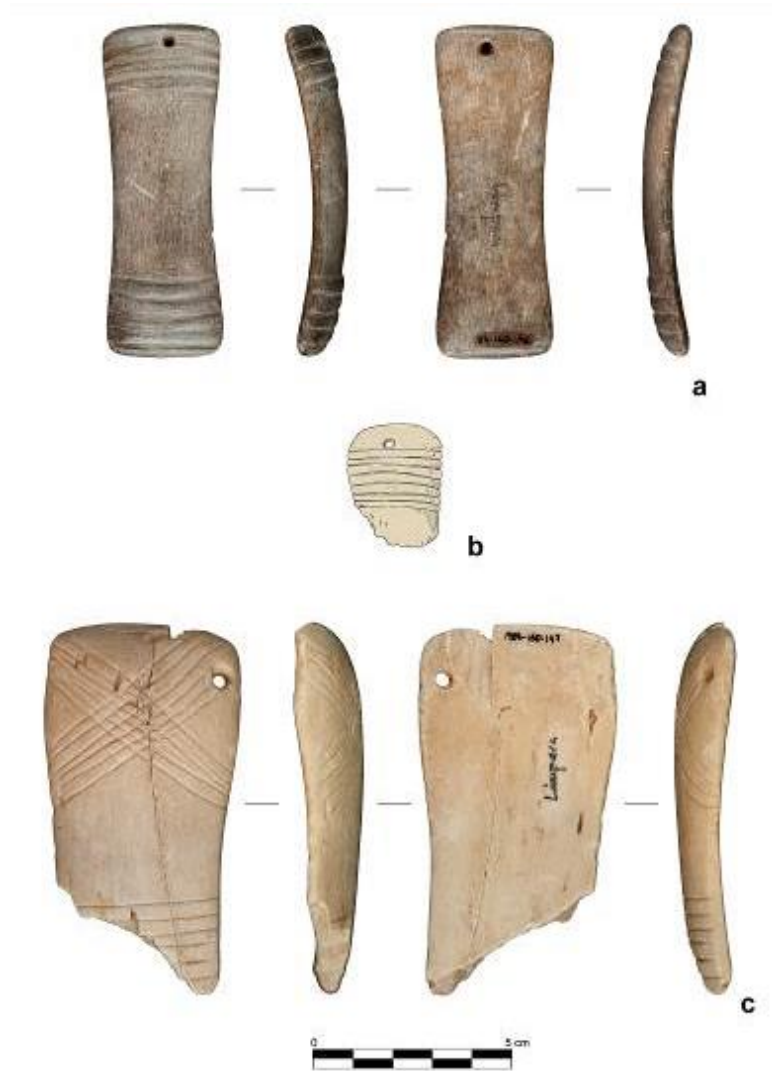


Figura 6. Conjunto de “placas” de sepulcros del Alto Almanzora: a) Llano de la Lámpara 1 (Leisner y Leisner, 1943, tafel 3, grab 4, 28). Museo Arqueológico Nacional (Madrid). Inv. 1984/160/147. Foto: Verónica Schulmeister Guillén; b) Llano del Jautón 4 (Leisner y Leisner, 1943, tafel 6, grab 2, 2); c) Llano de la Lámpara 1 (Leisner y Leisner, 1943, tafel 3, grab 4, 27 y tafel 148, 1). Museo Arqueológico Nacional (Madrid). Inv. 1984/148/LLJA/4/5. Foto: Ariadna González Uribe. Fuente: elaboración propia.

En Llano de la Lámpara 1 (Purchena, Almería) se recogieron dos “placas” de caliza. Se trata de un *rundgrab* en cuyo ajuar destacan los elementos geométricos y las puntas de flecha. La “placa” n.º 27 tiene una forma rectangular con ángulos redondeados y lados mayores levemente cóncavos, con la extremidad superior más ancha que la inferior, la superficie pulida, secciones ligeramente curvas y dos perforaciones en la extremidad distal. Su decoración está compuesta por un aspa formada por dos grupos de seis incisiones paralelas entre sí que parten de los dos ángulos distales, integrando una perforación dentro de cada grupo (Figura 6 c). En la zona proximal se observan otras seis incisiones paralelas interrumpidas por una fractura en el ángulo inferior izquierdo (Leisner y Leisner, 1943, tafel 3, grab 4, 27 y tafel 148, 1). La “placa” n.º 28 (Leisner y Leisner, 1943, tafel 3, grab 4, 28) presenta forma casi prismática con ángulos redondeados y lados mayores levemente cóncavos. La única perforación se localiza en el centro del extremo distal y la decoración está formada por un conjunto de cuatro líneas incisas muy profundas ligeramente convexas



y paralelas en la extremidad distal y otras cinco en la proximal (Figura 6a). El cuarto ítem, muy similar al de La Lámpara 1 nº 28, se recuperó en el *rundgrab* Llano del Jautón 4 (Purchena, Almería). Elaborado con piedra caliza, presenta una forma rectangular con ángulos muy redondeados, una perforación en la extremidad distal y una decoración compuesta por ocho líneas incisas paralelas profundas en la mitad distal conservada (Leisner y Leisner, 1943, tafel 6, grab 2, 2). La disposición de las incisiones y su profundidad en estas piezas recuerda los surcos paralelos de algunos vasos de alabastro o yeso y de los cilindros decorados de hueso y marfil contemporáneos y típicos de esta zona. La pieza fracturada de Churuletas 3 (Purchena, Almería) (Leisner y Leisner, 1943, tafel 4, grab 1, 40), un típico *rundgrab* con abundantes restos esqueléticos y de ajuar, incluyendo artefactos pulidos, hojas, geométrico y puntas de flecha de sílex, “ídolos almerienses” y vasos cerámicos (Leisner y Leisner, 1943, tafel 4, grab 1), se ha considerado un tipo especial de “ídolo almeriense” a partir de la reconstrucción de L. Siret por su parecido con el ejemplar de Llano del Jautón 3 (Leisner y Leisner, 1943, tafel 6, grab 1, 7). No obstante, si reparamos en la perforación como indicio de reciclado, cabe proponer su forma original como “placa” del tipo A1 de P. Bueno (1992), con cabeza y hombros recortados y sin decoración (Figura 5m).

#### 4. Discusión. La construcción de la identidad cultural en un marco territorial y temporal

El reciente hallazgo de dos nuevos ejemplares de “ídolo placa” en dos importantes asentamientos del Calcolítico del cuadrante sureste de la península ibérica, Los Millares (Santa Fe de Mondújar, Almería) y Polideportivo de Martos, sector Los Pilares (Martos, Jaén), procedentes de contextos arqueológicos diferenciados (funerario uno, ritual vinculado a la regeneración agrícola el otro), incrementa el escaso conjunto de piezas semejantes del Sureste que prácticamente no había aumentado desde los trabajos de campo de L. Siret a fines del s. XIX. El estudio directo de las dos piezas ha suscitado además una revisión de la clasificación tecnoformal del conjunto, que confirma las diferencias y semejanzas formales ya conocidas y valoradas por la investigación especializada desde los trabajos pioneros de L. Siret, así como su distribución territorial. Al mismo tiempo se plantean nuevas propuestas sobre su significación en los sistemas ideológicos de las sociedades calcolíticas y su papel en la justificación de las desiguales sociales de aquellas.

##### 4.1. La ordenación de los “ídolos placa” según sus rasgos formales e iconográficos

La pequeña muestra de “ídolos placa” valorada en este trabajo constituye un conjunto diverso en el que se pueden diferenciar varias agrupaciones menores atendiendo a sus características (Figs. 3-6, Tabla 1), mientras que su dispersión territorial en el Sureste parece reflejar un flujo de dirección sur-norte-noroeste (Figura 1).

Un rasgo que confiere originalidad al conjunto de Los Millares son las tres perforaciones presentes en todas las piezas, salvo en una incompleta. Fuera de esta necrópolis, solo el ejemplar de Llanos de Alicún 10/11 muestra el mismo número de perforaciones, lo que podría confirmar la propuesta de que la zona del río de Gor estuvo conectada con la formación social de Los Millares, considerando la articulación entre megalitos y asentamientos, la asociación de sepulcros de mamostería a los poblados principales o

ciertas manifestaciones simbólicas (Calvín et al., 2023; Molina y Cámara, 2009). Además, tres piezas de Los Millares presentan inmediatamente por debajo de las perforaciones sendos grupos simétricos de tres líneas incisas paralelas que, en conjunto, podrían representar un rostro con los ojos y los “tatuajes” o “pinturas faciales”, algo que, fuera de esta área, solo se constata parcialmente en una pequeña “placa” de Perdigões procedente de recogida superficial (Valera, 2015, p. 248, fig. 4, 2) que no tiene agujeros. Una composición, en cualquier caso, que se reconoce, con variantes, en muchos “ídolos” calcolíticos, como ciertos tipos de placas alentejanas, ídolos cilindro o placas de hueso o marfil.

Otro grupo tipológico está formado por “placas” de esquistos lisas, sin decoración alguna, que presentan un único agujero de suspensión. Se trata de ejemplares localizados principalmente en el Pasillo de Tabernas. La pérdida de determinados rasgos del foco central de Los Millares podría interpretarse de forma similar a lo que hemos sugerido para Llanos de Alicún 10/11, es decir, que los elementos simbólico-ideológicos usados en la justificación de la cohesión/expansión adquirirían particularidades a medida que se alejaban del centro político principal. Las influencias se extenderían, posiblemente a través del pasillo natural del Guadiana Menor, a las Campiñas del Alto Guadalquivir (ejemplar de Los Pilares en Martos), quedando este territorio, en cualquier caso, fuera de la entidad política dominada por Los Millares, al no compartir los otros rasgos mencionados (tipos funerarios, patrón de asentamiento o cultura material mueble).

Por otro lado, forman parte del conjunto tres piezas que se agrupan bajo la categoría de “discos”, considerados por G. y V. Leisner (1943) una forma especial, en la que más tarde incluyeron dos ejemplares del Alentejo (Leisner y Leiner, 1951). Una observación atenta de las dos piezas portuguesas nos induce a concluir que se trata de tapaderas trabajadas someramente, a diferencia de los ejemplares almerienses que parecen “placas” recicladas, dos para ser usadas con fines similares (Figura 5 p-q) y la tercera como colgante (Figura 5n). De los tres, solo el de Sorbas, se situaría fuera de la teórica área de influencia de Los Millares, aunque relativamente cerca de sus límites orientales.

G. y V. Leisner integraron los “báculos” en la clasificación general de las “placas” como “placas curvas llamadas «báculos»” (1951, p. 116). Se basaban en la coincidencia de materia prima, técnica y motivos decorativos de ambas clases de artefactos. El ejemplar de Los Millares 17/l, único en el Sureste hasta ahora, no está decorado porque se trata de un esbozo (Figura 5r).

El conjunto del Alto Almanzora exhibe contenidos iconográficos presentes en determinados objetos simbólicos del Suroeste peninsular, pero también en otros del Sudeste como los “ídolos” sobre huesos largos (Pascual, 2010), lo que se podría relacionar con la preferencia de piedras de tonos claros como la caliza y reafirma su trayectoria como un grupo con entidad cultural propia distinta a la de la formación social de Los Millares (Maicas, 2007; Martínez, 2016; Martínez y López, 2020). También hay que referir de ellos el parecido ya señalado con parte de la decoración de los vasos de yeso y cilindros de hueso y marfil. La localización de las incisiones del extremo distal se asimilaría a la representación del rostro humano (Bueno y Soler, 2021). Por otro lado, el motivo iconográfico en aspa de Llano de la Lámpara 1 (Figura 6c) encuentra paralelos en localizaciones por todas las áreas del oeste peninsular (Bueno, 1988, fig. 60; Gonçalves et al., 2014, p. 119, fig. 10; Leisner y

Leisner, 1959, tafel 11, grab 1, 91 y tafel 27, 71; Oliveira, 1995, tomo 3, fig. 179; Siret, 1995, lám. X, 5).

En la “placa” de contorno antropomorfo de la Cueva del Canal destaca una especie de “hombreras” que tienen semejanzas con ejemplares del Suroeste (Gonçalves, 2004, fig. 9; Leisner y Leisner, 1959, tafel 4, grab 5, 11; Sos, 1962, fig. 5), aunque también sería de una reminiscencia de la figura de los brazos del “orante en piedra” almeriense tras la eliminación de los brazos alzados (López, 2021, p. 108), lo que refuerza el origen local propuesto.

En resumen, algunas especificidades de las “placas” del Sureste sugieren desarrollos autónomos y solo la “placa” de Alicún 16/8, con bandas de triángulos rellenos de trazos, pese a su originalidad, podría ser considerada una importación desde el área al sur del Guadiana, como apuntaron los Leisner (1943).

## 4.2. La cronología de las “placas” del Sureste

Una problemática particular de esta categoría formal es su datación, puesto que al haberse mantenido los objetos durante generaciones pueden ser más antiguos que los materiales y/o estructuras con las que se asociaron en su último uso ritual. A ello se añade que, como hemos visto, la mayoría de los contextos en que se han localizado son enterramientos colectivos. Las únicas dataciones de sepulcros en los que se han recogido “placas” son las de Las Churuletas 3 (Tabla 2), entre el segundo cuarto del IV milenio cal AC y el primer cuarto del III milenio cal AC (Aranda et al., 2017) y la datación (inédita) de Llano del Jautón 4 (Ua-73796) con una fecha del segundo cuarto del IV milenio cal AC (Tabla 2). Aunque no hay dataciones de tumbas con “placas”, las fechas disponibles para la necrópolis de Los Millares (Aranda et al., 2020; Molina et al., 2020) sugieren una cronología desde fines del IV milenio cal AC.

El hallazgo de Los Pilares nos permite concretar más, pues las dataciones sobre semillas (Ua-77565 y Ua-79547) sitúan el uso del contexto arqueológico de procedencia en el último tercio del IV milenio cal AC, mientras que los materiales erosivos que rellenan la estructura corresponden a mediados del tercer milenio cal AC (Ua-79559, Tabla 2).

Estas fechas se inscriben, en cualquier caso, en el contexto general de producción y uso de las “placas” en el sur de la península ibérica entre mediados del IV y principios del III milenio cal AC (García Rivero y O’Brien, 2014), con una mayor presencia en el último tercio del IV milenio cal AC; aunque también se ha propuesto su continuidad hasta la segunda mitad del III milenio (Bueno, 2020, p. 204).

## 4.3. La recuperación de los monumentos funerarios colectivos, las modificaciones, el reuso y la redeposición en contextos funerarios

Los ejemplares modificados de Los Millares 14, Los Arejos 1 y Llanos de Rueda 1 junto con el colgante de la Hoya de los Madrigueros (Figura 5n) conforman un conjunto que se pondría relacionar con la recogida de las “placas” de las tumbas, la reintroducción en los poblados, posiblemente para su reparación (y tal vez uso como reliquias), y su posterior retorno a la sepultura. Como en el Suroeste (Gonçalves, 2003), la (re)utilización de fragmentos y su adecuación formal mediante el reavivado de los bordes da lugar a

colgantes pequeños o tapaderas de vasos contenedores de sustancias especiales (Figura 5q). Desempeñarían el mismo rol simbólico que las “placas” originales, como demuestra el hecho de que, a menudo, se amortizarían también finalmente en los monumentos funerarios. Además, su uso cotidiano generaría una constante referencia a la identidad de la persona portadora (Cardoso y Vilaça, 2020).

En cualquier caso, estos comportamientos evidencian que determinados individuos se arrogaban el derecho de intervenir sobre los ajuares y pertenencias de los ancestros, posiblemente en un acto de legitimización de su origen a través de su relación (real o inventada) con aquellos.

#### 4.4. La simbología de la regeneración

Las interpretaciones proponen que “las placas” son marcadores de “identidad”, étnica (Bueno, 2010) o genealógica (Lillios, 2008), representaciones de las divinidades (Andrade, 2015; Gonçalves, 2004) o de los oferentes a estas (Mederos y Jiménez, 2023), o, a partir de su similitud con las hachas/azuelas pulidas, símbolos de la (re)generación agraria (Bueno, 2010). Mientras hachas y azuelas apuntan a la importancia del proceso de regeneración, justificando el rol de determinados individuos solo por su apropiación/producción (Taçon, 1991), su trasposición en representaciones simbólicas más antropomorfas (como los “ídolos placa”) o su representación sobre ellas (en menhires y estatuas-menhir) relaciona la idea del ciclo agrario con determinados personajes y con la regeneración después de la muerte (Martínez y López, 2020), inscribiéndose así estos elementos en el culto a la significación social de los ancestros.

Este aspecto es particularmente visible en la asociación de la “placa” de Martos a recursos agrarios en una fosa. No excluyendo su vinculación a la cercana tumba I (CE43), podemos plantear la posibilidad de la introducción del “ídolo placa” y del fragmento de recipiente cerámico en el CE51 de Los Pilares durante un acto ritual en el ceremonial de la fundación o de la clausura del “silo” (Figura 2 d), donde el recipiente podría haber formado parte del “banquete”, siendo posteriormente arrojado un gran fragmento tras su rotura, mientras otros materiales entrarían posteriormente por causas naturales en la estructura abandonada. La vinculación de rituales “propiciatorios” con actividades productivas está bien caracterizada en el registro de la prehistoria reciente peninsular (Bosch, 2010, lám. II; Delibes y del Val, 2007-2008; Soares, 2013).

#### 4.5. Identidad, circulación y alianzas

En el creciente proceso de jerarquización, las “placas” se usarían, además, en la afirmación de la pertenencia a grupos sociales determinados, legitimando en última instancia la posición social en términos de acceso diferencial a conocimientos y recursos (Mills, 2004).

La producción, distribución, uso y reciclado de “ídolos placa” originarios de las zonas costeras del Sureste peninsular, contribuirían a conformar unas señas de identidad propias diferentes a las creadas en otras áreas con elementos similares (Bueno, 2020; Fábregas et al., 2020; Hurtado, 2010; Soler, 2017). Los símbolos serían integrados en las redes de intercambio y en las reglas de movilidad que imponían los linajes de las élites (Castro y Escoriza, 2011) y su producción y circulación generaban variaciones que se pueden adscribir a grupos sociales concretos.

Por un lado, las diferencias entre el Andarax-Nacimiento y el Almanzora y otras áreas más orientales, y las mayores similitudes de estas con las áreas alentejanas pueden relacionarse con fenómenos de resistencia/oposición/conflicto entre zonas vecinas. Por otra parte, las similitudes de las “placas” con decoración geométrica de Llano de Alicún 16 y Cortijo del Canal con piezas del Suroeste sustentarían la hipótesis del incremento de la circulación de productos y personas, que daría lugar a cierta homogeneidad cultural, y étnica, entre las diferentes regiones del sur de la península ibérica y que incluiría la estandarización de determinados elementos puestos en juego para justificar la sociedad o sus secciones, en un proceso de creciente jerarquización (Martínez y López, 2020). En este sentido, el esbozo de “báculo” de Los Millares 17/1, por su excepcionalidad, debe interpretarse como un objeto de procedencia externa.

De hecho, las mujeres habrían adquirido un papel especial en cualquier mecanismo de transacción interregional (Reinhold, 2003). Mientras la movilidad de la mujer tiene su origen en su categorización como “medio de producción” generador de plusvalías a través de la apropiación de su propia actividad (re)productiva, la jerarquización generará roles diversos para diferentes mujeres, expresados en su dote, incluyendo los símbolos de su lugar de origen, que pudo ser muy lejano.

Tanto la circulación de las mujeres, sugerida también por análisis isotópicos (Cintas-Peña y García, 2022; Díaz-Zorita et al., 2017, tab. 1, p. 57; 2018: 1002-1003; Molina et al., 2020) como de los símbolos que las acompañan y las representan, incluyendo las “placas”, se vincularía con el desarrollo de estructuras de subordinación y jerarquización entre los grupos (Marie, 1972), pero también con alianzas entre las élites, lo que se manifestaría en la homogeneidad formal de los símbolos al interior de determinados territorios y con oposiciones/reacciones en otras zonas. Por el contrario, no es posible asegurar una relación de estos “símbolos de poder” con los hombres, ni siquiera en el Calcolítico del Alentejo y Extremadura, salvo en un caso (Cardoso, 2021), aunque la movilidad masculina puede sugerirse a partir de la circulación de puntas de flecha y puñales que debieron acompañar a sus propietarios (Afonso et al., 2011).

En definitiva, en todas las situaciones descritas los objetivos perseguidos consistirían básicamente en la consolidación demográfica y de las relaciones de influencia y poder. De hecho, el poder en estas primeras comunidades jerárquicas queda organizado y representado desde las estructuras sociales tradicionales y domésticas. El parentesco, matizado ahora por la diferenciación social, regula el matrimonio, la herencia y los sistemas de intercambio (Ginsburg y Rapp, 1995), así como los rituales destinados a la reproducción del orden político que se organizan en función de las categorías sociales (de sexo, de clase, etc.), que se extienden y justifican desde los ancestros y sus representaciones.

## 5. Reflexiones finales

La posible referencia al “hacha” en estas “placas” vincula los ancestros con rituales de regeneración agraria (natural), como ejemplifica el caso de Los Pilares, relacionado también con los rituales de regeneración por vía pecuaria conocidos en el mismo yacimiento de Martos (Lizcano et al., 1991-92).

Algunos contenidos iconográficos que exhiben los “ídolos placa” despliegan reminiscencias del pasado, reflejando una continuidad ideológica en el devenir de las sociedades



agropecuarias. Ello respondería, por un lado, a la necesidad de anclar los nuevos mensajes ideológicos a soportes simbólicos ya conocidos y, por otro lado, al mantenimiento y refuerzo del culto a los ancestros en la justificación social. Lo que cambia, en primer lugar, es el hecho de que el objetivo primario de la evocación de la memoria social, como un instrumento ideológico esencial en el control social, es la justificación de un poder político asimétrico. En segundo lugar, destaca el hecho de que las imágenes y su movilización, a menudo acompañando en sus desplazamientos a determinados individuos, facilitaban la identificación de determinadas personas como aquellas ligadas particularmente a los ancestros “(re)generadores” (Bueno et al., 2005; Cámara et al., 2018). Aun así, el importante número de “ídolos placa” recuperado en el Suroeste (García et al., 2020) implica que, a diferencia de lo que sucede en el Sureste, le era asignado un ejemplar a un conjunto relativamente amplio de la población (aunque no a todos). Algunas piezas con decoración geométrica nos aportarían información relativa a su identidad, en muchos casos femenina, mantenida en un contexto general de exogamia, incluso a amplias distancias, como sugeriría, sobre todo, la “placa” de Alicún 16/8.

La “placa” de Los Pilares sugiere que el uso fuera de los contextos funerarios no estuvo restringido a su reutilización como elementos identitarios-ornamentales retirados como reliquias de las tumbas, a las que tornarían posiblemente con el fallecimiento del nuevo poseedor, sino que las “placas”, se hallase donde se hallasen, se convertían en vínculos directos con los ancestros.

La tipología de las “placas” del cuadrante sureste ibérico, y sus decoraciones, nos muestran relaciones diversas. Por un lado, en la cuenca del Andarax-Nacimiento y hacia el río de Gor, se podría hablar de intentos de expansión de Los Millares, justificados por la difusión de objetos simbólicos, hasta el punto de que a medida que nos alejamos del Bajo Andarax encontramos más diferencias con los especímenes de Los Millares. Por otro lado, las del Almanzora se apartan de este modelo y ofrecen más similitudes con los “ídolos” en huesos largos del área e incluso, en los motivos, con el Suroeste, mostrando una clara oposición al ámbito millarense.

Finalmente, la cronología, y especialmente la datación del contexto de Los Pilares correspondiente a un evento único, sugiere que estos símbolos en el Sureste fueron utilizados a partir del último tercio del IV milenio cal AC.

## 6. Agradecimientos

Este trabajo ha sido posible gracias a los proyectos “Imagen e Ideología en la Prehistoria Reciente de Granada (IMIDEGRA) (A-HUM-262-UGR20)”, financiado en el marco del Programa Operativo FEDER Andalucía 2014-2020 por la Consejería de Universidad, Investigación e Innovación, “Producción artesanal y división del trabajo en el Calcolítico del Sudeste de la Península Ibérica: un análisis a partir del registro arqueológico de Los Millares (PARTESI)” (PID2020-117437GB-I00/AEI/10.13039/501100011033), financiado por la Agencia Estatal de Investigación del Ministerio de Ciencia e Innovación, y “Dinámicas de continuidad y transformación entre el Neolítico y el Calcolítico en el Alto Guadalquivir (DINAGUA)” (Proy\_Exc00002), financiado por la Consejería de Universidad, Investigación e Innovación de la Junta de Andalucía. Agradecemos igualmente la cesión gratuita de las fotografías de las dos piezas de la “Colección Siret” depositada en el Museo Arqueológico Nacional (Madrid) incluidas en este artículo. Expresamos también nuestro reconocimiento a

la empresa RUIPERSOL S.L. por su aportación económica en la ejecución de las excavaciones arqueológicas en Los Pilares (Martos).

## Contribución específica de los autores

Reflexiones teóricas y estructura del texto JACS, GMF y VLR. Recogida de datos: GMF, VLR. Análisis tipológico y tecnológico: VLR, GMF, ADA, LS. Modelos fotogramétricos: ADA. Documentación de campo y análisis estratigráfico: RSS. Acceso a fuentes de financiación: JACS, LS y RSS.

## Bibliografía

- Afonso, J. A., Cámara, J. A., Martínez, G. y Molina, F. (2011). Objetos en materias primas exóticas y estructura jerárquica de las tumbas de la Necrópolis de Los Millares (Santa Fe de Mondújar, Almería, España). En L. García, C. Scarre y D. W. Wheatley (eds.), *Explorando el tiempo y la materia en los monumentos prehistóricos. Cronología absoluta y rocas raras en los monumentos megalíticos* (pp. 295-332). Menga. Monografías, 1. Junta de Andalucía.
- Afonso, J. A., Cámara, J. A., Spanedda, L., Esquivel, J. A., Lizcano, R., Pérez, C. y Riquelme, J. A. (2014). Nuevas aportaciones para la periodización del yacimiento del Polideportivo de Martos (Jaén). La evaluación estadística de las dataciones obtenidas para contextos rituales. *Archivo de Prehistoria Levantina*, XXX, 133-158. <http://mupreva.org/pub/836/es>
- Almagro, M. (1963). Museo Arqueológico Nacional. Adquisiciones de 1958 a 1961. Ajuar dolménico de la Granja de Céspedes, Badajoz. *Memorias de los Museos Arqueológicos. 1958 a 1961 (Extractos)*. Volúmenes XIX a XXII. Editorial Aldus S. A.
- Almagro, M. y Arribas, A. (1963). *El Poblado y la Necrópolis Megalíticos de Los Millares (Santa Fe de Mondújar, Almería)*. Bibliotheca Praehistorica Hispana, III. Consejo Superior de Investigaciones Científicas.
- Andrade, M. A., Costeira, C. y Mataloto, R. (2021). À sua imagem e semelhança. De deuses, ídolos e representações simbólicas em espaços de matriz habitacional durante os 4.º e 3.º milénios a.n.e. no Sul de Portugal. En P. Bueno y J. A. Soler (coords.), *Ídolos. Olhares milenares. Guia da Exposição* (pp. 213-247). Museo Nacional de Arqueologia.
- Aranda, G., Díaz-Zorita, M., Hamilton, D., Milesi, L. y Sánchez, M. (2020). The radiocarbon chronology and temporality of the megalithic cemetery of Los Millares (Almería, Spain). *Archaeological and Anthropological Sciences*, 12. <https://doi.org/10.1007/s12520-020-01057-7>
- Aranda, G., Lozano, Á., Camalich, M. D., Martín, D., Rodríguez, F. J., Trujillo, A., Santana, J., Nonza-Micaelli, A. y Clop, X. (2017). La cronología radiocarbónica de las primeras construcciones megalíticas en el sureste de la Península Ibérica. Las necrópolis de Las Churuletas, La Atalaya y Llano del Jautón. *Trabajos de Prehistoria*, 74(2), 257-277. <https://doi.org/10.3989/tp.2017.12194>
- Blanco, A. (2016). Microhistorias de la Prehistoria Reciente en el interior de la Península Ibérica. *Trabajos de Prehistoria*, 73(1), 47-67. <https://doi.org/10.3989/tp.2016.12163>
- Bosch, J. (2010). Representaciones antropomorfas muebles del Neolítico en Cataluña. Primeros oculados. En C. Cacho, R. Maicas, E. Galán y J. A. Martos (coords.), *Ojos que*

*nunca se cierran. Ídolos en las primeras sociedades campesinas* (pp. 13-38). Ministerio de Cultura.

Bueno, P. (1988). *Los dólmenes de Valencia de Alcántara*. Excavaciones Arqueológicas en España, 155. Ministerio de Cultura.

Bueno, P. (1992). Les plaques decorées alentejaines. Approche de leur étude et analyse. *L'Anthropologie*, 96(2-3), 573-604.

Bueno, P. (2010). Ancestros e imágenes antropomorfas muebles en el ámbito del Megalitismo occidental. Las placas decoradas. En C. Cacho, R. Maicas, E. Galán y J. A. Martos (coords.), *Ojos que nunca se cierran. Ídolos en las primeras sociedades campesinas* (pp. 39-78). Ministerio de Cultura.

Bueno, P. (2020). Placas decoradas en la Península Ibérica. Imágenes humanas entre la vida y la muerte. En P. Bueno y J. A. Soler (eds.), *Ídolos. Miradas milenarias* (pp. 203-216). MARQ Museo Arqueológico Provincial de Alicante.

Bueno, P. y Soler, J. (2021). Figurinhas ibéricas entre os IV e III milénios antes da era. En P. Bueno y J. A. Soler (eds.), *Ídolos: Olhares milenares. Guia da Exposição* (pp. 70-89). Museo Nacional de Arqueologia.

Bueno, P., Balbín, R. de y Barroso, R. (2007). Chronologie de l'art mégalithique ibérique. C<sup>14</sup> et contextes archéologiques. *L'Anthropologie*, 111, 590-654. <https://doi.org/10.1016/j.anthro.2007.07.006>

Bueno, P., Balbín, R. de y Barroso, R. (2009). Pintura megalítica en Andalucía. En R. Cruz-Auñón y E. Ferrer (coords.), *Estudios de Prehistoria y Arqueología en Homenaje a Pilar Acosta* (pp. 141-170). Universidad de Sevilla.

Bueno, P., Balbín, R. de y Barroso, R. (2015). Human images, images of ancestors, identity images. The south of the Iberian Peninsula. En G. Rodríguez y H. Marchesi (dirs.), *Statues-menhirs et pierres levées du Néolithique à aujourd'hui* (pp. 443-455). Direction régionale des affaires culturelles Languedoc-Roussillon, Groupe Archéologique du Saint-Ponais.

Calvín, M. E., Cámara, J. A. y Esquivel, F. J. (2023). Statistical proposals for a formal classification of Chalcolithic stone masonry passage graves with circular chamber in the Southeast of the Iberian Peninsula. *Journal of Archaeological Science. Reports*, 50. <https://doi.org/10.1016/j.jasrep.2023.104093>

Cámara, J. A., Dorado, A., Spanedda, L., Fernández, M., Martínez, J., Haro, M., Martínez, G., Carrión, F. y Molina, F. (2021). La demarcación de los espacios de tránsito en Los Millares (Santa Fe de Mondújar, Almería) y su relación con el simbolismo megalítico. *Zephyrus*, 88, 65-86. <https://doi.org/10.14201/zephyrus2021886586>

Cámara, J. A., Spanedda, L. y Molina, F. (2018). Exhibición y ocultación de las diferencias sociales en el ritual funerario calcolítico. En M. Espinar (coord.), *La muerte desde la Prehistoria a la Edad Moderna* (pp. 37-92). Libros EPCCM Estudios 23. Universidad de Granada. <http://hdl.handle.net/10481/52538>

Cardona, R., Ferrer, C., Morer, P. J., Asensio, D. y Tous, D. (2013). Experimentació sobre emmagatzematge en Sitges a Sant Esteve D'Olius (Solsona, Lleida). En A. Palomo, R. Piqué y X. Terradas (eds.), *Experimentación en Arqueología. Estudio y difusión del pasado* (pp. 309-317). Serie Monogràfica del MAC-Girona 25(2), Museu d'Arqueologia de Catalunya.

- Cardoso, J. L. (2021). Os «báculos» das sociedades agropastoris do Sul do território português (último quartel do 4.º milénio/inícios do 3.º milénio a. C.). En P. Bueno y J. A. Soler (coords.), *Ídolos. Olhares Milenares. O estado da arte em Portugal* (pp. 171-199). Imprensa Nacional-Casa da Moeda.
- Cardoso, J. L. y Vilaça, R. (2020). Uma placa de xisto reaproveitada da Lapa do Fumo (Sesimbra). *AkraBarabarion. Sesimbra, cultura e património*, 4, 13-32.
- Castro, P. V. y Escoriza, T. (2011). Mujeres, hombres, figuras y redes sociales. El sudeste ibérico c. 3700-2100 cal a.n.e. En M. Sánchez (coord.), *Memorial Luis Siret. I Congreso de Prehistoria de Andalucía. La tutela del Patrimonio prehistórico* (pp. 591-594). Junta de Andalucía.
- Cintas-Peña, M. y García, L. (2022). Women, residential patterns and early social complexity. From theory to practice in Copper Age Iberia. *Journal of Anthropological Archaeology*, 67, 101422. <https://doi.org/10.1016/j.jaa.2022.101422>
- Delibes, G. y Del Val, J. (2007-8). La explotación de sal al término de la Edad del Cobre en la Meseta central española. ¿Fuente de riqueza e instrumento de poder de los jefes ciempozuelos?, *Veleia*, 24-25, 791-811. <https://doi.org/10.1387/veleia.2053>
- Demarrais, E., Castillo, L. J. y Earle, T. (1996). Ideology, Materialization, and Power Strategies. *Current Anthropology*, 37(1), 15-31. <https://www.jstor.org/stable/2744153>
- Díaz-Zorita, M., Beck, J., Bocherens, H, y Díaz-Del-Río, P. (2018). Isotopic evidence for mobility at large-scale human aggregations in Copper Age Iberia. The mega-site of Marroquíes. *Antiquity*, 92(364), 991-1007. <https://doi.org/10.15184/aqy.2018.33>
- Díaz-Zorita, M., Knudson, K. J., Escudero, J., Bocherens, H y García-Sanjuán, L. (2017). Mobility patterns and paleodietary insights into humans and cattle at the Copper Age Mega-site of Valencina (Seville, Spain) through  $\delta^{18}\text{O}$  and  $\delta^{13}\text{C}$  isotope analyses. *Menga. Revista de Prehistoria de Andalucía*, 8, 53-68.
- Escoriza, M. T. (1991-1992). La formación social de Los Millares y las producciones simbólicas. *Cuadernos de Prehistoria de la Universidad de Granada*, 16-17, 135-165. <https://doi.org/10.30827/cpag.v16i0.1301>
- Fábregas, R., Rodríguez, C. y Paz, A. (2020). ¿Ecos del sur? Figuras en piedra en los megalitos del Noroeste ibérico. En P. Bueno y J. A. Soler (eds.), *Ídolos. Miradas milenarias* (pp. 177-191). MARQ Museo Arqueológico Provincial de Alicante.
- García, L., Sánchez, F., Morell, B. (2022). The 'Megalithisation' of Iberia. A Spatio-Temporal Model. *L'Anthropologie*, 126(5), 103072. <https://doi.org/10.1016/j.anthro.2022.103072>
- García, S., Hurtado, V., García, L. y Cintas-Peña, M. (2020). Las múltiples formas de lo sagrado. Las imágenes portables del Neolítico Final y la Edad del Cobre en el sur de España. En P. Bueno y J. A. Soler (eds.), *Ídolos. Miradas milenarias* (pp. 245-264). MARQ Museo Arqueológico Provincial de Alicante.
- Ginsburg, F. y Rapp, R. (Eds.) (1995). *Conceiving the New World Order. The Global Politics of Reproduction*. University of California Press.
- Gonçalves, V. S. (1999). *Reguengos de Monsaraz, territórios megalíticos*. Cámara Municipal de Reguengos de Monsaraz. <http://hdl.handle.net/10451/15871>

- Gonçalves, V. S. (2003). STAM-3, A Anta 3 da Herdade de Santa Margarida (Reguengos de Monsaraz). *Trabalhos de Arqueologia*, 32. Universidade de Lisboa. <http://hdl.handle.net/10451/40774>
- Gonçalves, V. S. (2004). Manifestações do sagrado na Pré-História do Ocidente peninsular. O explícito e o implícito. Breve dissertação, invocando os limites fluidos do figurativo, a propósito do significado das placas de xisto gravadas do terceiro milénio a.n.e. *Revista portuguesa de Arqueologia*, 7(1), 165-184.
- Gonçalves, V. S., Andrade, M. y Pereira, A. (2014). Las placas votivas (e o báculo) da Lapa da Galinha, na primeira metade do 3º milenio a.n.e. *Estudos Arqueológicos de Oeiras*, 21, 109-158.
- Hurtado, V. (2010). Representaciones simbólicas, sitios, contextos e identidades territoriales. En C. Cacho, R. Maicas, E. Galán y J. A. Martos (coords.), *Ojos que nunca se cierran. Ídolos en las primeras sociedades campesinas* (pp. 137-198). Ministerio de Cultura.
- Leisner, G. y Leisner, V. (1943). *Die Megalithgräber der Iberischen Halbinsel. Erster Teil. Der Süden*. Römisch-Germanische Forschungen, 18. Verlag von Walter De Gruyter & Co.
- Leisner, G. y Leisner, V. (1951). *Antas do Concelho de Reguengos de Monsaraz. Materiais para o estudo da Cultura Megalítica em Portugal*. Uniarch-Instituto Nacional de Investigação Científica.
- Leisner, G. y Leisner, V. (1959). *Die Megalithgräber der Iberischen Halbinsel. Der Westen*. Deutsches Archäologisches Institutabteilung Madrid. Walter de Gruyter & Co.
- Lillios, K. (2008). *Heraldry for the dead. Memory, Identity, and the Engraved Stone Plaques of Neolithic Iberia*. University of Texas Press.
- Lizcano, R., Cámara, J. A., Riquelme, J. A. Afonso, J. A., Cañabate, L. y Sánchez, A. (1991-92). El Polideportivo de Martos. Producción económica y símbolos de cohesión de un asentamiento del Neolítico Final en las Campiñas del Alto Guadalquivir. *Cuadernos de Prehistoria de la Universidad de Granada*, 16-17, 5-105. <https://doi.org/10.30827/cpag.v16i0.1259>
- López, V. (2021). Los ídolos almerienses. Los orantes en piedra". En J. P. Díaz, P. Martínez, B. Marzo y A. Ruíz (coords.), *Historia de Almería. Primeros pobladores y colonizadores. Tomo 1. Prehistoria y Antigüedad* (pp. 108-109). Instituto de Estudios Almerienses, Diputación de Almería.
- Maicas, R. (2007). *Industria ósea y funcionalidad. Neolítico y Calcolítico en la Cuenca de Vera (Almería)*. Bibliotheca Praehistorica Hispana, XXIV. Consejo Superior de Investigaciones Científicas.
- Marie, A. (1972). Parenté, échange matrimonial et réciprocité (II). Essai d'interprétation à partir de la société dan et des quelques autres sociétés de Cote d'Ivoire. *L'Homme*, 12(4), 5-36. <https://doi.org/10.3406/hom.1972.367298>
- Martínez, A. y Ponce, J. (1997). Excavaciones arqueológicas en un enclave romano y un asentamiento del Neolítico Final en la Calle Floridablanca, Espalda Huerto Ruano (Lorca, Murcia). *Memorias de Arqueología*, 12, 291-306.
- Martínez, G. (2016). Poblamiento y Sociedad durante la Prehistoria Reciente en la Cuenca del Alto Almanzora. En *VI Jornadas de Historia Local. Patrimonio y Arqueología* (pp. 6-128). Ayuntamiento de Tíjola.
- Martínez, G. y López, V. (2020). Representaciones simbólicas, desigualdades sociales e ideología de las sociedades del Neolítico Reciente y del Calcolítico de Andalucía



Oriental. En P. Bueno y J. A. Soler (eds.), *Ídolos. Miradas milenarias* (pp. 265-288). MARQ Museo Arqueológico Provincial de Alicante.

- Mederos, A. (2021). Prácticas rituales en hoyos excavados en áreas domésticas durante el tercer milenio AC en el sur de la península Ibérica y algunas analogías andinas, *Boletín del Seminario de Arte y Arqueología. Arqueología*, LXXXV-LXXXVI, 76–118. <https://doi.org/10.24197/ba.0.2020.76-118>
- Mederos, A. y Jiménez, J. (2023). Al servicio de la divinidad. Figuras antropomorfas oculadas calcólicas del sur de la península ibérica en piedra, marfil y hueso. *Cuadernos de Prehistoria y Arqueología de la Universidad Autónoma de Madrid*, 49(2), 51-96. <https://doi.org/10.15366/cupauam2023.49.2.003>
- Mills, B. J. (2004). The establishment and Defeat of Hierarchy. Inalienable Possessions and the History of Collective Prestige Structures in the Pueblo Southwest. *American Anthropologist*, 106(2), 238-251. <https://doi.org/10.1525/aa.2004.106.2.238>
- Mills, B. J. (2008). Remembering while Forgetting. Depositional practices and Social Memory at Chaco. En B. J. Mills W. H. Walker (eds.), *Memory Work. Archaeologies of Material Practice* (pp. 81-108). School of Advances Research Press.
- Molina, F. y Cámara, J. A. (2009). Almería. En L. García y B. Ruiz (coords.), *Las grandes piedras de la Prehistoria. Sitios y Paisajes Megalíticos de Andalucía* (pp. 32-54). Junta de Andalucía.
- Molina, F., Mederos, A., Delgado, A., Cámara, J. A., Peña, V., Martínez, R. M., Esquivel, F. J., Granados, A. Jiménez, S. y Esquivel, J. A. (2020). La necrópolis calcólica de Los Millares. Dataciones radiocarbónicas y valoración de la dieta y del medio ambiente a partir del análisis de isótopos estables. *Trabajos de Prehistoria*, 77(1), 67-86. <https://doi.org/10.3989/tp.2020.12247>
- Navarrete, M. S., Carrasco, J. y Gámiz, J. (1999-2000). La Cueva sepulcral del Cortijo del Canal. (Albolote, Granada). *Revista del Centro de Estudios Históricos de Granada y su Reino*, 13-14, 25-98.
- Oliveira, J. M. de (1995). *Monumentos megalíticos da Bacia hidrográfica do rio Sever (Marvão, Castelo de Vide, Nisa, Valência de Alcântara, Herrera de Alcântara e Cedillo)*. Tesis doctoral. Universidade de Évora. <http://dspace.uevora.pt/rdpc/handle/10174/11031>
- Pascual, J. L. (2010). Ídolos oculados sobre huesos largos en las cuencas del Júcar y del Segura. En C. Cacho, R. Maicas, E. Galán y J. A. Martos (coords.), *Ojos que nunca se cierran. Ídolos en las primeras sociedades campesinas* (pp. 79-114). Ministerio de Cultura.
- Peña, C. de la (1986). La necrópolis de los Churuletes (Purchena, Almería). *Cuadernos de Prehistoria de la Universidad de Granada*, 11, 73-170. <https://doi.org/10.30827/cpag.v11i0.1263>
- Reimer, P., A., W., Bard, E., Bayliss, A., Blackwell, P., Bronk Ramsey C., Butzin, M., Cheng, H., Edwards, R. L., Friedrich, M., Grootes, P. M., Guilderson, T. P., Hajdas, I., Heaton, T. J., Hogg, A. G., Hughen, K. A., Kromer, B., Manning, S. W., Muscheler, R., Palmer, J. G.,... Talamo, S. (2020). The IntCal20 Northern Hemisphere Radiocarbon Age Calibration Curve (0–55 cal kBP). *Radiocarbon*, 62(4), 725-757. <https://doi.org/10.1017/RDC.2020.41>

- Reinhold, S. (2003). Traditions in transition. Some thoughts on Late Bronze Age and Early Iron Age burial costumes from the Northern Caucasus. *European Journal of Archaeology*, 6(1), 25-54. <https://doi.org/10.1179/eja.2003.6.1.25>
- Riquelme, J. A., Lizcano, R., Pérez, C., Sánchez, R. y Cámara, J. A. (2012). Una introducción al análisis de los restos faunísticos de la Zona Arqueológica del Polideportivo de Martos. *Cuadernos de Prehistoria y Arqueología de la Universidad de Granada*, 22, 199-230. <https://doi.org/10.30827/cpag.v22i0.2424>
- Schuhmacher, T. X. (2013). Some reflections about an Alabaster stele from Mari (Syria) and its possible relations to the Western Mediterranean. *Cuadernos de Prehistoria y Arqueología de la Universidad Autónoma de Madrid*, 39, 7-20. <https://doi.org/10.15366/cupauam2013.39.001>
- Siret, L. (1893). L'Espagne préhistorique. *Revue des Questions Scientifiques*, XXXIV, 537-560.
- Siret, L. (1995). *Religiones neolíticas de Iberia*. Arráez Editores.
- Soares, J. (2013). Sal e conchas na Pré-História portuguesa. O povoado de Ponta da Passadeira (estuário do Tejo). En J. Soares (ed.), *Pré-história das zonas Húmedas. Paisagens de sal* (pp. 171-196). Museu de Arqueologia e Etnografia do Distrito de Setúbal.
- Soler, J. A. (2017). De nuevo sobre los ídolos oculados "Tipo Pastora". A propósito de la presentación del conjunto de elementos ideomorfos identificados en el 'Fondo Arqueológico La Marina. En J. A. Soler y J. A. Casabó (coords.), *Nuevos datos para el conocimiento de la prehistoria en la comarca de La Marina Alta, Alicante* (pp. 283-370). MARQ Museo Arqueológico Provincial de Alicante.
- Sos, V. (1962). *Los ídolos-placas de Granja "Céspedes" (Badajoz)*. Diputación Provincial de Badajoz.
- Taşon, P. S. C. (1991). The power of stone. Symbolic aspects of stone use and tool development in western Arnhem Land, Australia. *Antiquity*, 65, 192-207. <https://doi.org/10.1017/S0003598X00079655>
- Valera, A. C. (2015). The Diversity of Ideotechnic Objects at Perdigões Enclosure. A First Inventory of Items and Problems. *Arpi*, 3, 238-256.

# Panta Rei

*PANTA REI* es una revista digital de investigación orientada a la Historia y otras ciencias afines. Su principal objetivo es la transmisión del conocimiento científico, dando una oportunidad también a los jóvenes investigadores que quieren abrirse camino en el estudio de las ciencias humanas y sociales. Se compone de estudios originales relacionados con la disciplina histórica así como su didáctica y difusión. Las diferentes secciones que componen la revista son: artículos de investigación, entrevistas a profesionales, reseñas de monografías de actualidad y crónicas de congresos o eventos científicos relevantes.

Todos los artículos publicados son objeto de un proceso de revisión a cargo de un mínimo de dos evaluadores, que se consideran expertos en el ámbito temático del artículo propuesto. Nuestro deseo es poder ofrecer unos contenidos rigurosos, de calidad y de interés.

Editum y el CEPOAT (Centro de Estudios del Próximo Oriente y la Antigüedad Tardía de la Universidad de Murcia) son las instituciones encargadas de la coordinación y gestión de la revista, desde donde anualmente se lanzará la convocatoria para aquellos que estén interesados en publicar sus trabajos, siempre relacionados con la Historia, Arqueología, Historia del Arte, Didáctica de las Ciencias Sociales, etc.

\*\*\*

*PANTA REI* is a digital journal focused on History and other sciences related to it. Its main objective is the transmission of scientific knowledge by giving also an opportunity to young researchers who want to make their way in the study of human and social sciences. It is composed by original studies related to History, as well as its didactics and promotion. The different sections of this journal are: research articles, interviews to professionals, recensions on monographs about current issues, and reports about congresses or relevant scientific events.

All the articles published are subject to a revision process carried out by a minimum of two reviewers who are considered to be experts in the field of the article proposed. Our wish is to offer rigorous contents with quality, and being of interest to the reader.

Editum and CEPOAT (Centre of Studies of the Middle East and Late Antiquity of the University of Murcia) are the institutions in charge of the coordination and management of this journal. These are the centres from where the call for papers will be launched for all the people interested in publishing their papers, always related to History, Archaeology, Art History, Didactics of the Social Sciences, etc.

## Normas de publicación

El autor se compromete a enviar trabajos originales, que no se encuentren publicados en otras revistas ni en otros idiomas. Así mismo, el mismo artículo no podrá ser presentado en otras revistas mientras dure el proceso de evaluación.

### Envío y presentación de originales

Los artículos se enviarán exclusivamente a través de la plataforma OJS de la revista. Los textos serán enviados en formato DOC y las imágenes en formato JPEG o TIFF, y con un tamaño mínimo de 2000 px. Éstas no aparecerán incorporadas en el texto, sino enviadas en archivo aparte y correctamente numeradas según su posición en el texto. Junto al trabajo, se rellenará y enviará un documento aparte en el que se especifiquen los datos del autor siguiendo el modelo disponible en la página Web de la revista.

Para la redacción de los trabajos se tendrá en cuenta el Manual de la American Psychological Association, en su séptima edición. La extensión máxima de los trabajos será de 25 páginas. La revista cuenta con una plantilla propia en la que se indican las normas editoriales, cuestiones de formato y ejemplos de referencias bibliográficas. Se ruega encarecidamente el estricto seguimiento de esta plantilla.

Una información más detallada se encuentra disponible en la página <https://revistas.um.es/pantarei/>.

### Proceso de valoración y evaluación

Una vez recibidos los trabajos, la Revista realizará una primera valoración. Si el trabajo enviado se ajusta a las normas de presentación propuestas, la temática es coincidente con la línea editorial de la revista y posee la calidad científica necesaria, será remitido al consejo asesor para una primera evaluación. Si no es así en este primer paso se puede rechazar directamente los documentos que incumplan claramente la línea editorial.

Será el Consejo Asesor quien indique a la revista la originalidad, relevancia, estructura, redacción, aparato bibliográfico, etc. del trabajo enviado y, para ello, se designará a dos revisores expertos externos que evaluarán cada uno de los trabajos, que pueden formar parte (o no) de este Consejo Asesor. La selección de los revisores se ajustará a la temática y características metodológicas del trabajo. El nombre y filiación de los autores serán eliminados del trabajo para su revisión, así como los revisores actuarán de manera anónima y confidencial.

Los revisores deberán rellenar un informe de evaluación que centrará su atención en aspectos tales como características formales, originalidad y novedad de los trabajos, relevancia de las propuestas y los resultados, calidad metodológica y validez científica.

Una vez terminado el proceso se decidirá la aceptación o no de los mismos y su publicación en el número que sea pertinente, así como las modificaciones susceptibles de ser realizadas para su final publicación. Dicha notificación se enviará únicamente por correo electrónico, en un plazo máximo de seis meses.

## Publishing rules

The author is committed to submit original papers not having been published in other reviews or in other languages. Thus, it is not allowed for the same paper to be presented in other reviews during the evaluation process.

## Submission and presentation of originals

Articles will be submitted exclusively through the Journal's OJS platform. The texts will be submitted in DOC format, and the images in JPEG or TIFF format with a minimum size of 2000 px. Images will not be integrated in the text but sent in another file and properly numbered according to their position in the text. Attached to the paper, a document will be filled out and sent where the author's data will be specified following the model available on the website.

For the writing of the works, the Publication Manual of the American Psychological Association, in its seventh edition, will be taken into account. The maximum length of the works will be 25 pages. The magazine has its own template indicating editorial standards, formatting issues and examples of bibliographic references. Strict following of this template is strongly requested.

More detailed information is available on the website: <https://revistas.um.es/pantarei/>.

## Examination and assessment process

The Journal will submit the papers to a first examination once received. If the paper follows the presentation guidelines, the subject agrees with the editorial line of this journal, and it possesses the scientific quality required, it will be sent to the advisory council for a first assessment. If not, the documents which clearly fail to complete the editorial line may be rejected straightaway in this first step.

The Advisory Council will indicate the originality, relevance, structure, writing, bibliography, etc. of the text to the journal. For this purpose, two outside experts will be designated to review the papers; these experts may be (or not) part of this Advisory Council. The selection of the experts will adjust to the subject and methodological characteristics of the paper. Name and affiliation of the author will be eliminated from the text for its review, in this way experts will act anonymously and confidentially.

The experts will fill out an assessment report which will focus on aspects such as formal characteristics, originality and novelty of the papers, relevance and results of the proposal, methodological quality, and scientific validity.

Once the process is finished, the acceptance or not of the papers and its publication in the corresponding edition will be decided, as well as the modifications that may be done for its final publication. This notification will be sent by email within 6 months maximum.





