

## ARTÍCULOS

---

### CIUDADES INDÍGENAS PREHISPÁNICAS EN EL CARIBE. LA SIERRA NEVADA DE SANTA MARTA.

Nayibe Gutiérrez Montoya<sup>1</sup>  
Universidad Pablo Olavide  
[ngutmon@upo.es](mailto:ngutmon@upo.es)

**Resumen:** Las investigaciones sobre las sociedades indígenas originarias del Caribe colombiano, en las décadas de los años 20 y 30, y posteriormente en los años 70 y 80 del S.XX, apenas consiguieron descubrir los restos de algunos de los asentamientos que demuestran el mayor desarrollo material logrado en la región por estas sociedades. Este artículo recoge las investigaciones arqueológicas más importantes que sobre el área norte de la Sierra Nevada de Santa Marta se han llevado a cabo, sumando a ellas nuestro trabajo realizado a partir de crónicas coloniales, descripciones geográficas, documentación primaria conservada en los archivos europeos y americanos, notas de campo de los trabajos arqueológicos conservados en el ICANH, etc., para, a partir de todo ello, reconstruir algunos de los posibles modelos de ocupación indígena en esta región del Caribe.

**Palabras clave:** Asentamientos indígenas, modelos de ocupación, comunidades indígenas del Caribe.

**Title:** PREHISPANIC INDIGENOUS CITIES IN THE CARIBBEAN. THE SIERRA NEVADA DE SANTA MARTA.

**Abstract:** Research about native indigenous societies from the Colombian Caribbean, in the 1920s and 1930s, and later in the 1970s and 1980s, barely managed to uncover the remains of some of the settlements that show the greatest material development achieved in the region by these societies. This article collects the most important investigations that have been carried out to date on the northern area of the Sierra Nevada de Santa Marta, adding to them our work carried out from colonial chronicles, geographical descriptions, primary documentation preserved in European and Americans archives, field notes of the archaeological works preserved in ICANH, etc., to, based on all this, reconstruct some of the possible models of indigenous occupation in that region of the Caribbean.

**Keywords:** Indigenous settlements, occupation models, native people of the Caribbean.

---

<sup>1</sup>Arquitecta y doctora en Historia de América (UPO, 2013) Profesora de Historia de América en la Universidad Pablo de Olavide de Sevilla (España). Sus principales temas de investigación: ciudades y pueblos indígenas en el Caribe; indígenas y frontera en el Amazonas; ciudades, puertos y fortificaciones coloniales; las islas Atlánticas y su importancia en la historia de la globalización. Investigadora en dos proyectos RISE H2020 de la UE. <https://orcid.org/0000-0002-4676-3754>; <https://scholar.google.com/citations?hl=en&user=dLDk598AAAAJ>; [ngutmon@upo.es](mailto:ngutmon@upo.es).

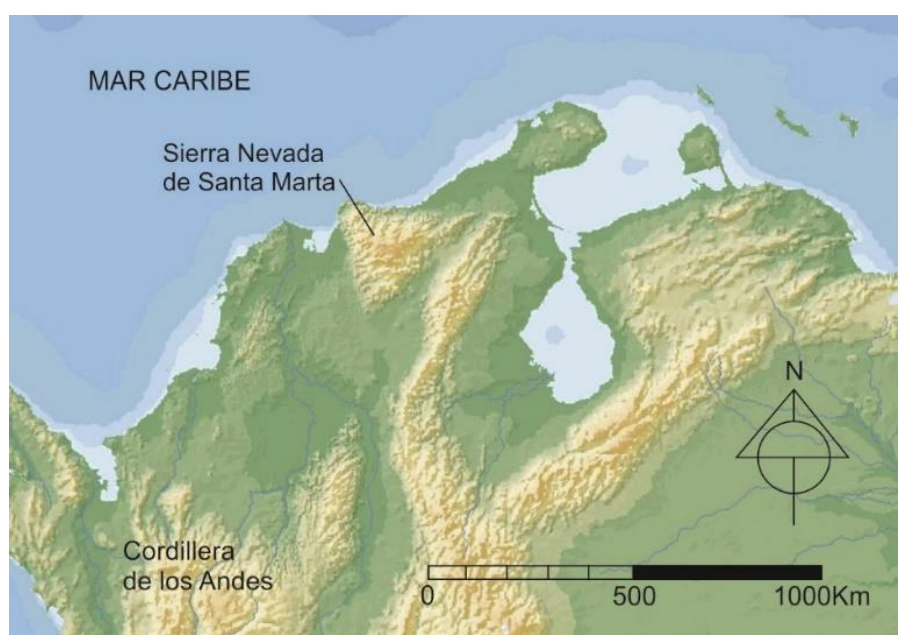
---

Recibido: 31-07-2022  
Aceptado: 05-10-2022

**Cómo citar este artículo:** GUTIÉRREZ MONTOYA, Nayibe. Ciudades indígenas prehispánicas en el Caribe. La Sierra Nevada de Santa Marta. *Naveg@mérica. Revista electrónica editada por la Asociación Española de Americanistas* [en línea]. 2022, n. 29. Disponible en: <<http://revistas.um.es/navegamerica>>. [Consulta: Fecha de consulta]. ISSN 1989-211X.

## 1. Introducción

Tras los importantes trabajos de excavaciones llevadas a cabo en las décadas de los 70 y 80, por el Instituto Colombiano de Antropología (ICAN) en colaboración con investigadores de diversas disciplinas, los trabajos arqueológicos en la Sierra Nevada de Santa Marta siguen siendo pocos, pobres y discontinuos, a pesar de que algunos investigadores como Santiago Giraldo, llevan más de dos décadas rastreando posibles asentamientos. Éste en concreto en el valle del río Buritaca y otros lugares cercanos, y ha conseguido, con la colaboración de instituciones privadas extranjeras, y utilizando tecnología de última generación, localizar algunos restos de lo que parecen ser importantes yacimientos arqueológicos, que han colocado a la Sierra Nevada de Santa Marta en el escenario internacional. Hoy podemos encontrar notas de prensa y artículos sobre los sitios y yacimientos que guardan el mundo Tairona, en importantes revistas y periódicos del mundo<sup>2</sup>.



**Fig. 1:** Sierra Nevada de Santa, Colombia. **Fuente:** Elaboración Propia.

Lo cierto es que por poco que nos acerquemos a diarios de viajeros, informes, cuadernos de campo o incluso cartas privadas o documentos de las compañías que se instalaron en la región de la costa del Caribe colombiana en la segunda mitad del siglo XIX y la primera del XX<sup>3</sup>, queda patente que era de conocimiento general que la Sierra Nevada constituía un inmenso reservorio de restos arqueológicos, que mostraban la historia de importantes sociedades que habitaron la región durante siglos, y construyeron grandes asentamientos con terrazas, escaleras, puentes,

---

<sup>2</sup> VIUDES, Toya. 2020. Camino a la Ciudad Perdida. *El País*. El viajero. 21 de febrero, p. 7 National Geographic. *Lost Cities: El Dorado City of Gold* [vídeo]. Blakeway Productions, 2019. [Consulta: septiembre de 2020]. Disponible en <<https://www.imdb.com/title/tt11207014/>>; Toño A3Tabacos. *El casco antiguo del Congo, Sierra Nevada* [vídeo]. [Consulta: 25-10-2021]. Disponible en <<https://fb.watch/8J7i4JyFFr>>.

<sup>3</sup> Trabajos que he podido analizar y estudiar en GUTIÉRREZ MONTOYA, Nayibe. *Las ciudades Olvidadas. Las sociedades originarias de la Sierra Nevada de Santa Marta. Ocupación espacial y desarrollo arquitectónico*. Madrid: Ediciones Doce Calles, 2020.

edificios, canalizaciones, etc., que el tiempo y la naturaleza han ocultado hasta hoy.

Y es que, según la información recogida por Luisa Fernanda Herrera y Gilberto Cadavid, a partir de testimonios de campesinos, colonos y guaqueros, los dichos asentamientos pudieron ascender a los “10000 pueblos”<sup>4</sup>. Aunque la cifra puede parecer un tanto exagerada, estos investigadores pudieron registrar 216 sitios con características arquitectónicas complejas, y calcularon un total construido que alcanzaba las 100 hectáreas. Giraldo, en sus trabajos del 2010 y del 2018, calculaba que, sólo en las caras norte y noroccidente de la sierra, puede haber en torno a unas 150 hectáreas construidas incluyendo, además de los asentamientos, los caminos y otros elementos como las obras hidráulicas<sup>5</sup>. Margarita Serge en su artículo para la revista *Credencial* señala que el número de sitios con grandes evidencias arquitectónicas se pueden aproximar a los 245<sup>6</sup>. Hoy damos por sentado que el número puede superar los 250 sitios con características de asentamientos complejos.

Dichas estructuras espaciales, que algunos llaman “ciudades” o “pueblos”, presentan elementos comunes que parecen mostrar modelos espaciales tipologías o patrones de asentamientos. Templos, palacios, viviendas, talleres, plazas, escalinatas, puentes, patios, plazas; todos son elementos que hacen parte de los asentamientos que estudiamos, y su ubicación, dentro de los yacimientos, pueden reflejar tipologías de usos y jerarquías espaciales<sup>7</sup>. Cabe mencionar que las diferencias entre los modelos podrían reflejar identidades locales<sup>8</sup>; diferencias que se manifiestan, además, a través de aspectos como la calidad de las técnicas y los materiales de construcción.

Y si bien es posible que existieran espacios restringidos, con una clara intención de segregación, como puede ser el caso de los lugares, descritos en algunas fuentes, donde se llevaban a cabo privadas celebraciones de índole religiosas o civiles<sup>9</sup>, la mayor parte de los espacios eran de carácter netamente públicos y de libre circulación, sin barreras o limitantes entre las partes: “Los asentamientos Tairona construyen sus terrazas sin muros divisorios... no hay ningún tipo de entradas ni puertas que restrinjan el paso, ni caminos laberínticos... las terrazas tienen múltiples puntos de acceso... confiriéndole una naturaleza <abierta> a dichos asentamientos”<sup>10</sup>.

---

<sup>4</sup> HERRERA DE TURBAY, Luisa Fernanda y CADAVID CAMARGO, Gilberto. *Proyecto de reconocimiento y ubicación de sitios en el área Tairona*. Bogotá: Instituto Colombiano de Antropología; Comisión arqueológica Sierra Nevada de Santa Marta, 1973.

<sup>5</sup> GIRALDO PELÁEZ, Santiago. *Lords of the snowy ranges: politics, place, and landscape transformation in two tairon towns in the Sierra Nevada de Santa Marta, Colombia* [tesis doctoral]. University of Chicago, 2010; GIRALDO PELÁEZ, Santiago. Nuevas aproximaciones al urbanismo tairona en la Sierra Nevada de Santa Marta. En: CARO, Jorge Elías y VILORIA DE LA HOZ, Joaquín (comps.). *Historia de Santa Marta y el Magdalena Grande. Del período Nahuange al siglo XXI*. Santa Marta: Universidad del Magdalena; Universidad Sergio Arboleda, 2018.

<sup>6</sup> SERJE DE LA OSSA, Margarita. Arquitectura y Paisaje en la Sierra Tairona. *Credencial*. Nov. 2017.

<sup>7</sup> GIRALDO PELÁEZ, Santiago. *Lords of the snowy ranges...* Op. cit., p. 27.

<sup>8</sup> CADAVID CAMARGO, Gilberto. *Características de los sitios arqueológicos de la Sierra Nevada de Santa Marta por cuencas hidrográficas*. Bogotá: Instituto Colombiano de Antropología, 1988, p. 1.

<sup>9</sup> GUTIÉRREZ MONTOYA, Nayibe. *Las ciudades Olvidadas...* Op. cit., cap. 4.8.

<sup>10</sup> GIRALDO PELÁEZ, Santiago. *Lords of the snowy ranges...* Op. cit., p. 28.

Siguiendo la metodología de otros trabajos anteriores, utilizaremos a la terraza como unidad de análisis espacial<sup>11</sup>, ya que entendemos que, como elemento arquitectónico, es la terraza la generadora de patrones, tipologías y tramas<sup>12</sup>.

Tras el análisis general de los asentamientos, encontramos que es posible identificar un “patrón repetitivo desde los sistemas estructurales, el <barrio>, el sector, el asentamiento y el conjunto de asentamientos en esta área cultural”<sup>13</sup>. Y aunque el concepto de barrio puede no ser extrapolable en este contexto, los testimonios, las crónicas y los estudios arqueológicos señalan que en estos asentamientos se podían reconocer ciertas divisiones<sup>14</sup>; y para poder identificar dichos barrios o sectores nos hemos basado en aspectos tales como el topográfico, el hidrográfico, y otros factores asociados a las cualidades y calidades físicas de las dichas parcialidades<sup>15</sup>.

Los estudios publicados hasta ahora sugieren que el modelo de distribución de los asentamientos, según un orden jerárquico, estaría compuesto por: asentamientos principales, secundarios y de tercer nivel<sup>16</sup>.

Los asentamientos principales o cabeceras, pudieron hacer las veces de centro político y/o administrativo, y acoger algún tipo de elite o grupo de autoridades<sup>17</sup>; y en ellos pudieron tener lugar ceremonias de tipo religioso y/o de redistribución, aunque no llegaron a constituir un centro ceremonial, o al menos hasta ahora no hay razones para afirmarlo. Dichas cabeceras se encontraban, preferiblemente, en pisos ecológicos intermedios, equidistantes de los diferentes sistemas altitudinales, y se caracterizan por la presencia de zonas de reunión como plazas y patios; además, los sectores de producción que se han podido identificar en estas poblaciones están orientados principalmente al trabajo artesanal manufacturero o a los servicios. En segundo lugar, los núcleos de población de tamaño mediano los encontramos distribuidos en el territorio para acercar a la población a la mayor cantidad posible de nichos ecológicos, y serían asentamientos donde los espacios de reunión presentan dimensiones moderadas. El modelo de organización territorial estaría completado por pequeños núcleos, con características de unidades parentales, que debían alcanzar otros nichos más dispersos, y que estaban dedicados casi exclusivamente

---

<sup>11</sup> SOTO HOLGUÍN, Álvaro. *La ciudad perdida de los tayrona: historia de su hallazgo y descubrimiento*. Bogotá: Centro de Estudios del Neotrópico, 1988, p. 65; APRILE-GNISET, Jacques. *La Ciudad Colombiana. Prehispánica, de conquista e indiana*. Bogotá: Biblioteca del Banco Popular, 1991, p. 89.

<sup>12</sup> GIRALDO PELÁEZ, Santiago. *Lords of the snowy ranges...* Op. cit., p. 18.

<sup>13</sup> CASTAÑO URIBE, Carlos. *Dinámica y procesos de conformación a través de las unidades sincrónicas de asentamiento en Buritaca-200* [tesis de grado]. Bogotá: Universidad de los Andes, 1982, p. 135.

<sup>14</sup> GUTIÉRREZ MONTOYA, Nayibe. *Las ciudades Olvidadas...* Op. cit., cap. 4.2.

<sup>15</sup> GIRALDO PELÁEZ, Santiago. *Lords of the snowy ranges...* Op. cit., p. 19.

<sup>16</sup> CASTAÑO URIBE, Carlos. *Dinámica y procesos ...* Op. cit., p. 151; RESTREPO ARCILA, Roberto. *Los cacicazgos del área intermedia. Sabiduría, poder y comprensión: América se piensa desde sus orígenes*. Bogotá: UNESCO; Siglo del hombre editores, 2002, p. 163.

<sup>17</sup> LANGEBAEK RUEDA, Carl Henrik. Patterns of human mobility and elite finances en 16th century northern Colombia and western Venezuela. En: LANGEBAEK RUEDA, Carl Henrik y CÁRDENAS ARROYO, Felipe (eds.). *Caciques, intercambio y poder: interacción regional en el área intermedia de las Américas*. Bogotá: Universidad de los Andes, Departamento de Antropología, 1996, p. 163.

a la producción de alimentos.

Según la disposición de los asentamientos podemos reconocer pautas de organización espacial que indican que pudo existir una relación directa con las variables ecológicas y geográficas de la zona en la cual se encuentran<sup>18</sup>, lo que favorece la hipótesis de la práctica del control vertical en la Sierra Nevada<sup>19</sup>; y según su localización, encontramos que hay una clara asociación de los asentamientos entre sí, y en muchos casos la relación es de interacción y dependencia de unos con otros<sup>20</sup>. En la medida en que este tipo de asociaciones pudieron extenderse hasta articularse entre sí, se conseguía aumentar la fuerza de trabajo, lo cual aumentaba la posibilidad de alcanzar mayores y más lejanos recursos, o emprender tareas colectivas más ambiciosas<sup>21</sup>. Los modelos que podemos reconocer serían los siguientes.

## 2. El modelo litoral

Según los diarios e informes de diversos viajeros, científicos y aventureros que visitaron la costa colombiana en el siglo XIX y las primeras décadas del XX, entre los que podemos contar a Elisée Reclus, Agustín Codazzi, Charles Safray, Jorge Isaacs, y algunos arqueólogos como Alden Mason, las tierras bajas de la Sierra y sus bahías estaban mucho más pobladas de lo que podría suponerse, a pesar de que hoy en día solo conocemos los restos de una docena de sitios.

En varias comunidades conseguían asegurar el acceso a un cada vez mayor número de productos, bien fueran de consumo básico o bienes suntuarios. Se han podido encontrar yacimientos que parecen compartir similitudes morfológicas. En todos se hallaron restos funerarios, y en algunos casos se encontraron grandes cementerios que pudieron haber servido de lugar de enterramiento para las comunidades de toda la región, incluyendo las serranas. Según Alden Mason, Gairaca “fue principalmente, si no exclusivamente, un cementerio”<sup>22</sup>, aunque no se descarta que pudo haber sido un asentamiento con ocupaciones temporales<sup>23</sup>.

A lo largo de toda la costa, desde Ciénaga hasta el Río Piedras, y en todas las bahías, Gaira, Durcino, Taganga, Concha, Chenge, Gairaca, Neguanje, Cinto, Guachaquita, Palmarito y en Playa Brava, El cabo de San Juan de Guía, Arrecife y Punta Cañaveral, se han ubicado numerosos yacimientos costeros. Aunque los restos de estructuras que permitan estudiar parte de las tramas urbanas han desaparecido casi en su totalidad, en casi todas las bahías se han podido identificar

---

<sup>18</sup> SOTO HOLGUÍN, Álvaro. *La ciudad perdida...* Op. cit., p. 45.

<sup>19</sup> GUTIÉRREZ MONTOYA, Nayibe. *Las ciudades Olvidadas...* Op. cit., cap. 3.4.1.

<sup>20</sup> CASTAÑO URIBE, Carlos. *Dinámica y procesos ...* Op. cit., p. 17.

<sup>21</sup> GARAVAGLIA, Juan Carlos y MARCHENA FERNÁNDEZ, Juan. *América Latina. De los orígenes a la independencia. América precolombina y la consolidación del espacio Colonial*. Vol. I. Barcelona: Editorial Crítica, 2005, p. 79.

<sup>22</sup> MASON, Alden. *Archaeology of Santa Marta Colombia: The Tairona cultur. Archaeological expedition to Colombia 1922-23*. Chicago: Field Museum of Natural History, 1936-1939, p. 31.

<sup>23</sup> Aunque las campañas arqueológicas de Mason se realizaron en unos pocos meses y no de forma sistemática, constituyen el único trabajo de reconocimiento general de los yacimientos costeros de la Sierra Nevada desde Ciénaga hasta la punta Cañaveral en desembocadura del río Piedras, a principios del siglo XX.

estructuras y aterrazamientos de viviendas, en algunos hasta 30 unidades, y en todos los casos construidas muy próximas o directamente sobre lo que hoy son playas.



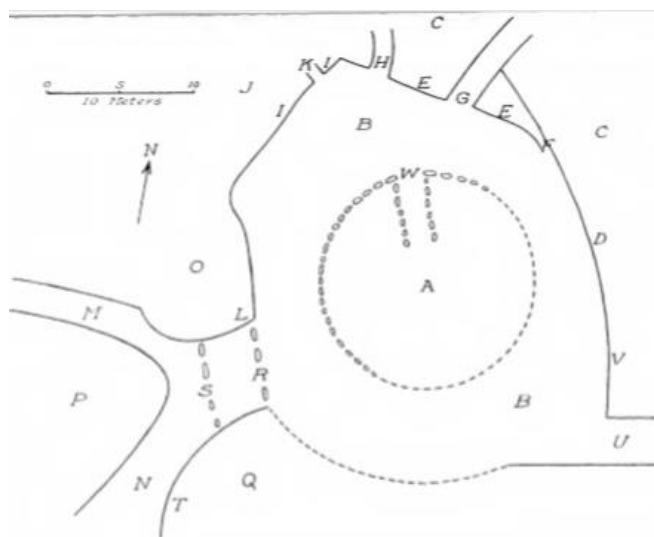
**Fig. 2:** Área de estudio. Ríos principales. **Fuente:** Elaboración propia con base en imagen satelital.

Según los pocos informes que tenemos de la ocupación en los lugares más cercanos a la ciudad de Santa Marta, sitios como Gaira y Durcino, pueblos de indios hasta mediados del S.XVIII, igual que Chenge, que sabemos que fue abandonada en 1740, no se han encontrado restos más antiguos en esos lugares<sup>24</sup>. En el lugar llamado Ciénaga, todas las indicaciones de posibles yacimientos anteriores están destruidas<sup>25</sup>, aunque, según señala Mason, algunas personas que pudo entrevistar tenían recuerdos sobre estructuras antiguas.

<sup>24</sup> MASON, Alden. *Archaeology of Santa Marta...* Op. cit., pp. 23-24.

<sup>25</sup> *Ibidem*, p. 20.

En Taganga se encontraron hachas de piedra y otros objetos, que fueron “ocasionalmente excavados por los nativos en el mismo pueblo o se encuentran lavados en el suelo en temporadas de lluvia”<sup>26</sup>. Según Carson Murdy en la bahía de Cinto fue localizado un yacimiento que, por el tipo de restos, parece haber estado ocupado por pescadores<sup>27</sup>, y cerca de éste se encontraron restos de varios enterramientos. Y aunque Neguanje es una de las bahías más grandes y mejor protegidas de la costa, las evidencias de la existencia de algún asentamiento son muy escasas y los objetos encontrados parecen estar asociados, principalmente, con prácticas mortuorias. Mason excavó en este sitio diversos montículos funerarios, en uno de los cuales rescató un enterramiento con un importante ajuar<sup>28</sup>, y un poco más alejado de la costa, en la zona alta de la quebrada Neguanje, pudo observar evidentes huellas de ocupaciones, que obedecen al modelo de los valles bajos.



**Fig. 3:** Planta principal del sitio de Guachaquita. **Fuente:** MASON, Alden<sup>29</sup>.

Guachaquita es una de las bahías donde se pueden reconocer claramente anillos de piedra similares a los encontrados en otros asentamientos serranos. Las “características arquitectónicas de Guachaquita son muy superiores a las descritas hasta ahora en cualquiera de las bahías al oeste”<sup>30</sup>, escribió Mason, los restos están dispersos en la playa y se adentran en el bosque, y las estructuras que aparentemente son las más importantes o mejor construidas del sitio las localizó a unos 900 metros de distancia de la playa. La mayoría de anillos tenían entre 3 y los 5 metros de diámetro, y el anillo más grande hasta ahora encontrado en el lugar lo halló directamente sobre la playa, y alcanzaba los 12 metros. Algunos de los anillos más grandes presentaban un anillo interior concéntrico. Otra estructura que resalta en esta bahía es una terraza circular de 15 metros de diámetro, que estaba delimitada por un único anillo de losas de piedra, que al parecer ocupaba el centro

<sup>26</sup> *Ibíd.*, p. 24.

<sup>27</sup> MURDY, Carson N. La economía y densidad de población en los asentamientos de la cultura tirona en la árida zona litoral de la Sierra Nevada de Santa Marta. *Memorias del congreso Nacional de Historiadores y Antropólogos I*. Medellín: Editorial Argemiro Salazar, 1975, p. 135.

<sup>28</sup> MASON, Alden. *Archaeology of Santa Marta...* Op. cit., pp. 31-39.

<sup>29</sup> MASON, Alden. *Archaeology of Santa Marta...* Op. cit., anexos.

<sup>30</sup> MASON, Alden. *Archaeology of Santa Marta...* Op. cit., p. 40.

de un espacio más amplio, o plazuela, desde donde salían caminos en diferentes direcciones. Alrededor de dicha terraza se encontraron vestigios de otras estructuras anilladas, conectadas por caminos y escaleras, que en promedio tenían un metro de ancho. En Guachaquita también se encontraron algunos restos de enterramientos<sup>31</sup>.

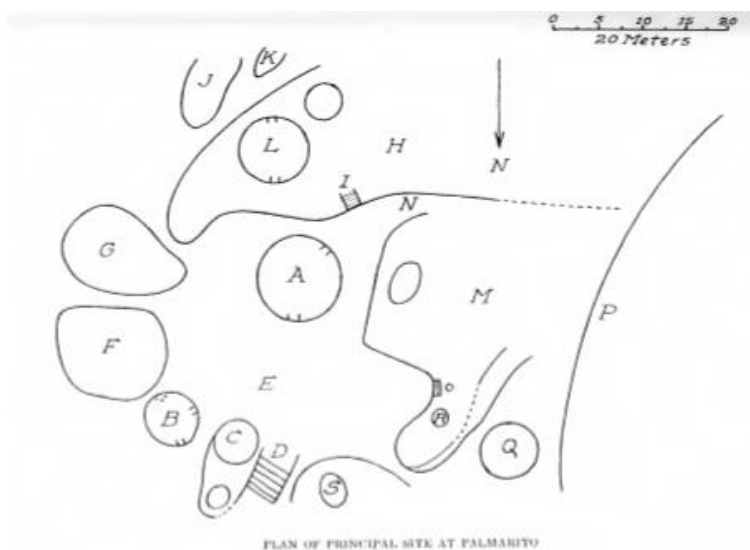


Fig. 4: Palmarito. Fuente: MASON, Alden<sup>32</sup>.

En la bahía de Palmarito se registró restos de un pequeño poblado que contaba con, al menos, una docena de terrazas o plataformas con anillos, caminos, canales y montículos, que parecen estar protegidos por un muro de piedra que rodeaba todo el asentamiento. La plaza, o espacio principal de Palmarito, estaba dibujada hacia el sur y el oeste por terrazas que se elevaban 1,25 metros. Hacia el norte y este de la plaza se encontraron, al menos, cinco montículos y terrazas con dimensiones y alturas variables, y la que parece era la terraza principal, con 9,5 metros de diámetro, formada por una hilada de losas verticales enterradas que señalan dos entradas, se encontraba en el centro de la plaza. En Palmarito se excavaron, además, dos enterramientos.

Un antiguo, amplio y bien construido camino arqueológico comunicaba las bahías de Guachaquita y Palmarito<sup>33</sup>.

En punta Cañaveral en la desembocadura del río Piedras, próximo al pueblo de pescadores llamado Cañaveral, Mason pudo reconocer algunas estructuras como terrazas, pozos y caminos, así como hallar tiestos, urnas, cuentas líticas y hachas de piedra mezclados con carbón<sup>34</sup>. Y cerca de este yacimiento otros restos han sido identificados con el nombre de Los Naranjos.

Con trabajos más exhaustivos probablemente puedan encontrarse muchos otros yacimientos en la costa del Caribe Colombiano.

<sup>31</sup> *Ibíd*em, p. 41.

<sup>32</sup> MASON, Alden. *Archaeology of Santa Marta...* Op. cit., XXXV

<sup>33</sup> MASON, Alden. *Archaeology of Santa Marta...* Op. cit., pp. 43-48.

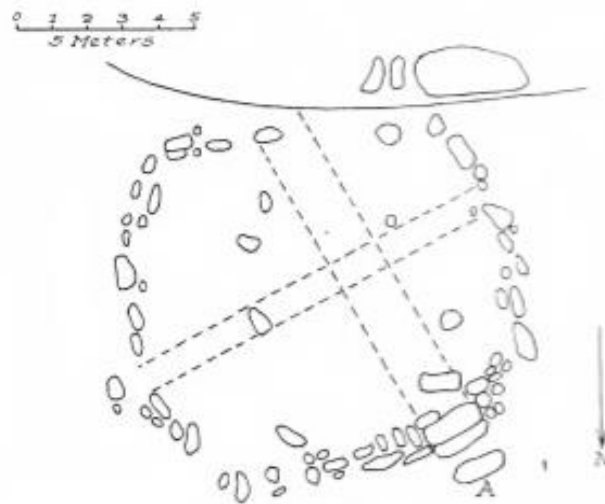
<sup>34</sup> *Ibíd*em, p. 50.



### 3. El modelo de los valles bajos

Alejándonos pocos kilómetros del litoral encontramos la depresión formada por los ríos Jordán y Piedras, y en la serranía circundante nacen, entre otras, las quebradas Concha y Neguanje, probablemente una de las vertientes más densamente pobladas en la antigüedad. En esta depresión se han registrado al menos 23 asentamientos arqueológicos que presentan un modelo similar a otros sitios en las estribaciones de la sierra, y se caracterizan por estar localizados en valles de baja altitud, con terrazas que se escalonan sobre las cuchillas de los cerros y descienden hacia las quebradas y ríos.

En la expedición a la quebrada Concha, que baja hacia la bahía del mismo nombre, y recorre una región rica en restos arqueológicos, Mason y su equipo identificaron los yacimientos de Los Congolos y Cerro Campana, entre otros que no fueron nombrados, en los cuales se pudieron registrar y excavar gran cantidad de terrazas, de aparente uso residencial, con muros de contención, caminos enlosados y otras estructuras. Las terrazas son de forma irregular y las más grandes se encuentran cerca al lecho de la quebrada. Además, en estos sitios se hallaron grandes lajas de piedras caídas, algunas de las cuales pudieron servir como cubiertas para las tumbas. En la naciente del río Neguanje la misma expedición observó restos de al menos tres terrazas escalonadas, que daban la apariencia de pequeños anfiteatros, y, como en otros sitios, las terrazas mejor acabadas fueron encontradas en la parte más alta del yacimiento. La terraza más grande tenía 13 metros de largo por 10 de ancho; los muros de contención estaban contruidos con bloques de piedra perfectamente colocadas y tenían en promedio entre 0,60 a 0,90 metros de alto. También se identificaron restos de un camino escalonado que en algunos tramos alcanzaba 1,20 metros de ancho<sup>35</sup>.



**Fig. 5:** erraza superior de 9 x 11 m. Pueblo Bernardo. **Fuente:** MASON, Alden<sup>36</sup>.

Cerca del cabo de San Juan de Guía se encontró lo que parece ser un refugio, y aunque no se halló ninguna evidencia de asentamiento, la gran acumulación de

<sup>35</sup> MASON, Alden. *Archaeology of Santa Marta...* Op. cit., p. 60.

<sup>36</sup> MASON, Alden. *Archaeology of Santa Marta...* Op. cit., plate XXXVIII.

tiestos sugiere que el sitio pudo haber sido una especie de campamento o tal vez un cementerio saqueado ya hace mucho tiempo<sup>37</sup>. En la vertiente del río Piedras, a varias horas de viaje desde Santa Marta, a una altura aproximada de 560 m.s.n.m., se encuentra el yacimiento conocido como Donama, famoso por los petroglifos y las tumbas de bóveda que fueron registrados a finales del S.XIX<sup>38</sup>, lo que sugiere que el sitio tuvo un importante valor ceremonial<sup>39</sup>.

También en la cuenca del Piedras, Mason registró un yacimiento que él llamó Pueblo Bernardo (nombrado así por uno de los guías que lo acompañó en esta expedición) y que estaría localizado en una zona abrupta de la vertiente de río, a una hora del sitio costero llamado Cañaverál, y conectado con éste por un camino. La expedición pasó varios días estudiando este asentamiento y registró más de una treintena de terrazas en su mayoría ovoidales y circulares, además de muros, escalinatas, plazas, caminos enlosados, tumbas y otros objetos asociados con la vida cotidiana. Además, pudieron reconocer un centro con estructuras que se organizaban en torno a una plaza y otros agrupamientos de terrazas que parecen formar “barrios”. Dichas estructuras se encuentran en una zona muy accidentada, de cerros y barrancos sobre las quebradas, y estarían interconectadas por una compleja red de caminos, puentes, rampas y escalinatas<sup>40</sup>.



**Fig. 6:** Anillo 10,3 m. de diámetro en Pueblo Bernardo. **Fuente:** MASON, Alden<sup>41</sup>.

Con relación a los yacimientos en la cuenca alta del río Guachaca, se asemejan al modelo de Pueblo Bernardo, aunque las terrazas son algo más pequeñas; los muros están contruidos en su mayoría con cantos rodados y no superan los 1,50 metros de altura, probablemente porque están contruidos en terrenos donde la pendiente es mucho más suave<sup>42</sup>.

---

<sup>37</sup> *Ibíd.*, p.49.

<sup>38</sup> *Ibíd.*, p. 59.

<sup>39</sup> CADAVID CAMARGO, Gilberto. *Características de los sitios...* Op. cit., p. 6.

<sup>40</sup> MASON, Alden. *Archaeology of Santa Marta...* Op. cit., pp. 113-122.

<sup>41</sup> MASON, Alden. *Archaeology of Santa Marta...* Op. cit., plate XLI.

<sup>42</sup> CADAVID CAMARGO, Gilberto. *Características de los sitios...* Op. cit., p. 6.

Tanto Elisée Reclus<sup>43</sup> como Mason anotaron que en las colinas próximas del río Manzanares se podían reconocer, a simple vista, restos arqueológicos. En su viaje por la región, Masón registró al menos 16 sitios, entre ellos los asentamientos de San Pedro Alejandrino, Mamatoco, Bonda, Masinga, Bondigua, Sabana de Limón y Terán o Masinga la Vieja. Todos estos sitios tendrían en común un patrón espacial de terrazas de forma semi-circular escalonadas sobre las cuchillas de las colinas. Su orientación depende siempre del curso de la vertiente hidrográfica en la que se encuentre, sea el río o una quebrada. Dichos sitios se encuentran entre los 150 y los 860 m.s.n.m., con una mayor concentración en los pisos medios y altos. La presencia de muros de contención es escasa y sólo se encuentran en terrenos con un altísimo riesgo de deslizamiento. Los sitios están conectados entre sí por una compleja red de caminos.

Del sitio San Pedro Alejandrino, muy conocido porque allí se ubica la hacienda donde pasó sus últimos días Simón Bolívar, no tenemos datación sobre su ocupación indígena. Dichas tierras han sido tradicionalmente ocupadas por pueblos Mamatoco y en ellas se encontraron restos de asentamientos, gran cantidad de enterramientos y tumbas de cámara; algunas, reporta Mason, aún tenían restos de esqueletos y de ajuares funerarios, y además, había “una colina cubierta de cactus y vegetación espinosa, que evidentemente fue utilizada como cementerio por la población precolombina”<sup>44</sup>; dichas tumbas fueron abiertas por Francis Nicholas en 1895 y las piezas fueron vendidas al Museo de Historia de Nueva York, e hicieron parte de la colección Santa Marta<sup>45</sup>; hoy día estas piezas se encuentran en paradero desconocido<sup>46</sup>.

Subiendo el río Manzanares, encontramos varios grupos de estructuras que pertenecen al sitio de Bonda, nombrado en numerosas ocasiones en las crónicas desde el siglo XVI. Estos complejos estaban compuestos por terrazas y una red de caminos pavimentados y enlosados que conectaban unos con otros<sup>47</sup>. Y un poco más al oriente se encuentra Mandigua, que puede ser el famoso Bondigua, según las anotaciones de Mason, también muy citado en las fuentes históricas coloniales, y donde los restos encontrados fueron muy pocos, entre ellos algunos petroglifos en la base de una cascada<sup>48</sup>; no tenemos más referencias al respecto.

Más adelante, más río arriba, en el sitio llamado Sabana de Limón, puede hallarse una tupida red de caminos y escaleras enlosadas, así como restos de enterramientos, entre otros elementos de cultura material asociados con uso doméstico. Y cerca del nacimiento del río, se encuentra el sitio de Terán, que Mason

---

<sup>43</sup> RECLÚS, Elisée. *Viaje a la Sierra Nevada de Santa Marta*. Bogotá: Editorial Cahur, 1947, pp. 67-70.

<sup>44</sup> MASON, Alden. *Archaeology of Santa Marta...* Op. cit., p. 23.

<sup>45</sup> *Ibidem*, pp. 23-24.

<sup>46</sup> Sobre la extracción de piezas y el saqueo llevado a cabo en la región, estamos preparando un artículo que saldrá en los próximos meses. GUTIÉRREZ MONTROYA, Nayibe. *La otra frontera. El espolio perpetuo: el saqueo del patrimonio cultural indígena. El caso de la Sierra Nevada de Santa Marta, Colombia*.

<sup>47</sup> AGUADO, Fray Pedro de. *Recopilación Historial*. Bogotá: Biblioteca de la Presidencia, n. 31-34, 1956, p. 190; FERNÁNDEZ DE PIEDRAHITA, Lucas. *Historia General de la conquista del Nuevo Reino de Granada*. Vol. I. Bogotá: Imprenta de Medardo Rivas, 1881, p. 119.

<sup>48</sup> MASON, Alden. *Archaeology of Santa Marta...* Op. cit., p. 51.

dice era el mítico Masinga la Vieja, y que en este yacimiento encontró “la mejor arquitectura que pudo ver en su expedición”<sup>49</sup>. El asentamiento está rodeado por colinas escalonadas y estaba conformado por varios grupos de terrazas, conectadas entre sí por caminos y escaleras. En algunas terrazas aún se podían reconocer, anotó, las hendiduras donde probablemente descansaban los postes o pilares de madera de los edificios. Otros restos de estructuras que parecen sirvieron como obras hidráulicas, fueron también registradas en este lugar<sup>50</sup>.

Y cambiando a la cuenca del río Gaira, en las sabanas adyacentes al río y en la serranía de San Lorenzo, se han registrado algo más de veinticinco yacimientos arqueológicos, la mayor parte considerados asentamientos complejos<sup>51</sup>. Algunos se encuentran muy cerca de la costa<sup>52</sup>, como Durcino y Gaira<sup>53</sup> y el pequeño sitio llamado Pozos Colorados, que parece haber sido un lugar de extracción de sal que tuvo su máximo esplendor entre los años 1000 y el 1500 d.n.e<sup>54</sup>, aunque podemos suponer que en toda la zona se sucedieron ocupaciones desde muy antiguo. Según los datos que poseemos, los sitios de Punta Gloria y Puerto Gaira, ambos del período temprano, pudieron estar ocupados hasta aproximadamente el S.VII.

Con relación a los sitios alejados de la costa, sobre la misma cuenca del Gaira, podemos decir que también tuvieron una ocupación continua durante largos períodos de tiempo; algunos se caracterizan porque sus construcciones aparecen comunicadas entre sí por cortos tramos de caminos; mientras que otros parecen más dispersos y están agrupados en pequeños “barrios”. Entre ambos modelos se pueden observar diferencias tipológicas<sup>55</sup>. Entre estos sitios se encuentra el yacimiento de Mamorón, que parece estuvo ocupado entre el año 550 y el 900 d.n.e. Tiene una localización estratégica sobre la cuenca del río Gaira<sup>56</sup>, sus terrazas se ubican en la cima y laderas del cerro de Mamorón, y las estructuras de piedra halladas hasta el momento se limitan a algunos basamentos de viviendas y a restos de caminos. En el sitio hay una zona relativamente plana y enlosada que podría hacer las veces de centro comunal o lugar de reunión, alrededor del cual se encuentran terrazas dispersas<sup>57</sup>; también se encontraron restos funerarios en forma de pequeñas cuevas excavadas entre las viviendas<sup>58</sup>. Y un poco más arriba, ya cerca del nacimiento del río Gaira, Mason ubicó un yacimiento denominado Curinquita, donde registró una estructura aterrazada con un muro de contención de

---

<sup>49</sup> Ibídem, p. 52.

<sup>50</sup> RECLUS, Elisée. *Viaje a la Sierra Nevada...* Op. cit., p.63.

<sup>51</sup> HERRERA DE TURBAY, Luisa Fernanda y CADAVID CAMARGO, Gilberto. *Proyecto de reconocimiento...* Op. cit.

<sup>52</sup> OYUELA CAYCEDO, Augusto. Gaira una introducción a la ecología y arqueología del Litoral de Sierra Nevada de Santa Marta. *Boletín Museo del oro*. May./Ago. 1987, n. 19.

<sup>53</sup> MASON, Alden. *Archaeology of Santa Marta...* Op. cit., p. 23.

<sup>54</sup> OYUELA CAYCEDO, Augusto. Gaira una introducción... Op. cit., pp. 44-45; MASON, Gregory. *The Culture of the Taironas* [tesis doctoral]. Los Angeles: University of Southern California, 1938, pp. 55-59.

<sup>55</sup> HERRERA DE TURBAY, Luisa Fernanda y CADAVID CAMARGO, Gilberto. *Proyecto de reconocimiento...* Op. cit.

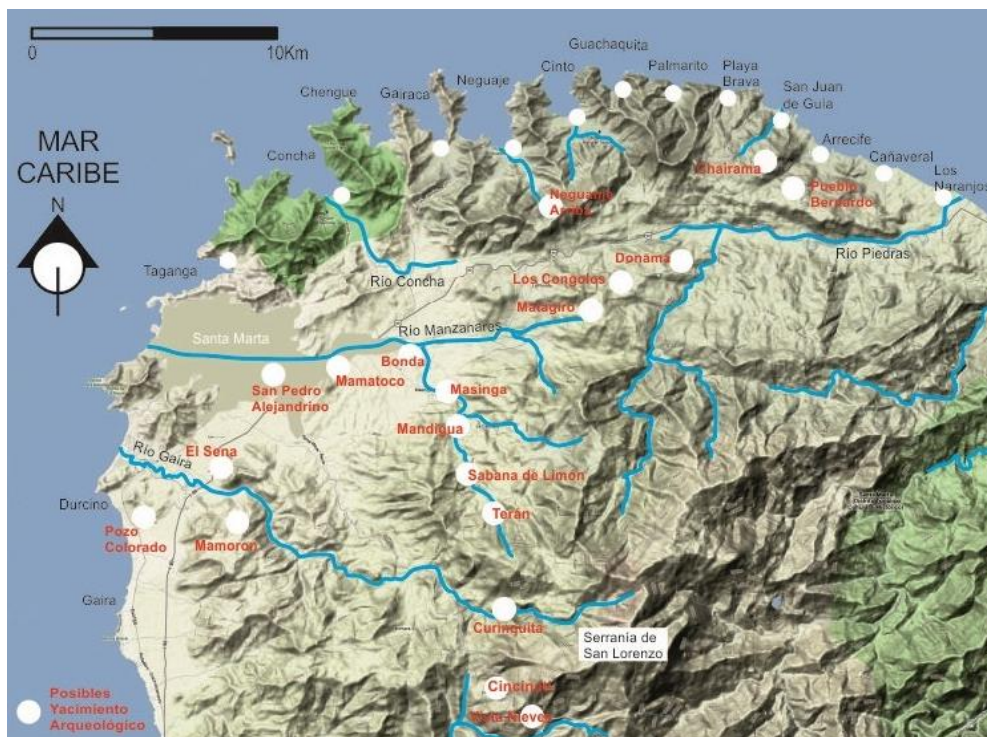
<sup>56</sup> Ibídem, p. 44.

<sup>57</sup> OYUELA CAYCEDO, Augusto. Gaira una introducción... Op. cit., p. 48.

<sup>58</sup> HERRERA DE TURBAY, Luisa Fernanda y CADAVID CAMARGO, Gilberto. *Proyecto de reconocimiento...* Op. cit.

unos 4 metros de altura, inclinado en un ángulo de 70°, construido con bloques pequeños apilados. La excavación de esta terraza no arrojó ninguna información<sup>59</sup>.

El modelo de ocupación en la zona de la serranía de San Lorenzo y vertiente del río Toribío se diferencian del modelo de la cuenca del río Manzanares en que los sitios de habitación se encuentran más concentrados y los asentamientos son de mayor tamaño, aunque en ninguna de estas vertientes se han podido asociar las viviendas con estructuras anilladas. Los cerca de 20 sitios de la cuenca del Toribío se encuentran entre los 150 y los 1500 m.s.n.m<sup>60</sup>, y entre ellos están los sitios conocidos como Cincinati, a una altura de 1371 m.s.n.m., y Vista Nieves, a 1524 m.s.n.m. En 1923, ambos sitios hacían parte de las haciendas cafetaleras propiedad del señor M. A. Carriker, cuya casa principal se había construido sobre los restos de un yacimiento arqueológico, aprovechando sus terrazas<sup>61</sup>. Vista Nieves se encuentra en un terreno escarpado con empinadas laderas boscosas y muchos barrancos, en una zona de bosque fresco y húmedo de las montañas de San Lorenzo, y desde el sitio se puede observar la Ciénaga Grande<sup>62</sup>. Hacen parte de su yacimiento arqueológico importantes estructuras entre las que contamos 20 terrazas, escalinatas, caminos enlosados y delimitados con muretes, canales e incluso algunas pinturas rupestres, muchos de estos restos, eran reconocibles a simple vista a principios del siglo XX. En Vista Nieves se encontraron objetos relacionados con la vida cotidiana, como metates, manos de moler, tiestos, vasijas, ollas, etc.



**Fig. 7:** Localización sitios mencionados. **Fuente:** Elaboración propia<sup>63</sup>.

<sup>59</sup> MASON, Alden. *Archaeology of Santa Marta...* Op. cit., p. 56.

<sup>60</sup> CADAVID CAMARGO, Gilberto. *Características de los sitios...* Op. cit., p. 3.

<sup>61</sup> MASON, Alden. *Archaeology of Santa Marta...* Op. cit., p. 123.

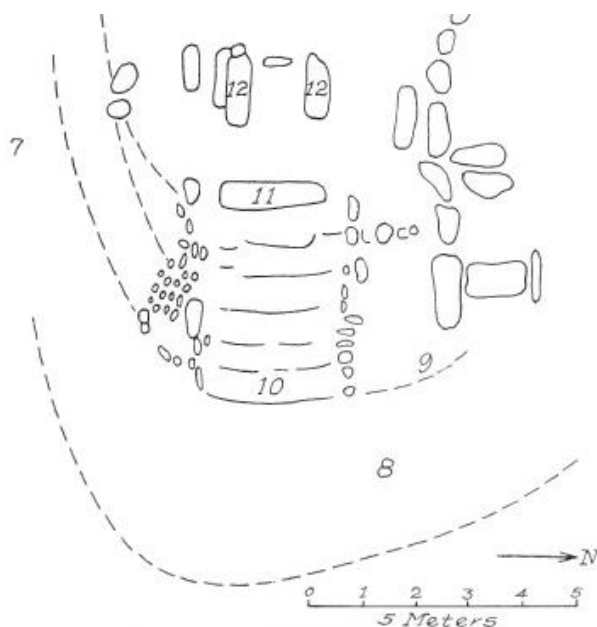
<sup>62</sup> *Ibíd.*, p. 15.

<sup>63</sup> Con base en: MASON, Alden. *Archaeology of Santa Marta...* Op. cit., p. 56; OYUELA CAYCEDO, Augusto. *Gaira una introducción...* Op. cit., p. 40.

#### 4. El modelo Chairama

Chairama o Pueblito<sup>64</sup>, representa un modelo que combina rasgos de los asentamientos serranos y costeros. Se encuentra en tierras bajas a 200 m.s.n.m., apenas a 2 kilómetros del Cabo de San Juan de Guía y a 27 kilómetros al nororiente de la ciudad de Santa Marta. En su tiempo debió ser el asentamiento más habitado de la región, con aproximadamente 1100 unidades de viviendas dispersas en un área aproximada de 16 km<sup>2</sup>. A diferencia de muchos de los asentamientos serranos, que se ubican en las cuchillas de los cerros y sus caras más expuestas en procura del sol y huyendo de la humedad, Chairama fue construida en una hondonada natural, bañada por varias quebradas y caños estacionales, de las cuales la principal es la quebrada denominada La Boquita, que desemboca en el mar<sup>65</sup>.

Subiendo por un estrecho camino pavimentado, desde el cabo de San Juan de Guía, alcanzamos lo que parece el acceso a Chairama, una estructura lítica con apariencia de puerta que conduce directamente al eje principal que atraviesa todo el sitio y conecta los “barrios” con el sector central. Las fuentes de agua son un factor determinante en la morfología del lugar, las vías y las terrazas van siguiendo las quebradas y se van escalonando y distribuyendo en los meandros que dejan sus cauces. La explanada de la Concha, también llamada la zona del Canal, que se encuentra en un área de inundación de la quebrada La Boquita, presenta las construcciones hidráulicas más elaboradas del asentamiento, entre las que se cuentan puentes y canalizaciones<sup>66</sup>.



**Fig. 8:** Terraza Chairama. Fuente: MASON, Alden<sup>67</sup>.

<sup>64</sup> CADAVID CAMARGO, Gilberto. Trabajos de restauración en pueblito. Sierra Nevada de Santa Marta. *Boletín de arqueología*. Sep. 1986, n. 3, p. 53.

<sup>65</sup> GIRALDO PELÁEZ, Santiago. Nuevas aproximaciones... Op. cit., p. 118.

<sup>66</sup> ZULUAGA VALENCIA, Julián Adolfo. *Arquitectura y urbanismo en la Sierra Nevada de Santa Marta. Ciudad Perdida, Pueblito y el espacio indígena actual* [tesis de grado]. Manizales: Universidad Nacional de Colombia, Facultad de Ingeniería y Arquitectura, 1996, p. 185 y 203.

<sup>67</sup> MASON, Alden. *Archaeology of Santa Marta*... Op. cit., p. 56, plate XXXIII.

La topografía en la que se encuentra el sector Central de Chairama no hizo necesario una transformación drástica del relieve para que contuviera las terrazas, que quedaron ubicadas en apariencia de anfiteatro<sup>68</sup>, y en las cotas más bajas podemos encontrar grandes patios o plazuelas, rodeadas de plataformas. El sector Central se organiza en torno a “un conjunto de plazas, en las cuales se ubicaron en forma jerarquizada los diversos espacios libres...”<sup>69</sup>, y es en este sector donde encontramos la mayor densidad de estructuras y obras civiles como anillos de cimentación, canalizaciones o caminos empedrados, además de agrupaciones de terrazas, viviendas y templos. Sólo en el sector Central se han encontrado cerca de 111 terrazas, en las cuales se han podido identificar 119 anillos de diferentes tipologías y tamaños, que van desde cinco hasta más de 20 metros de diámetro. Las agrupaciones de las unidades de vivienda se organizan en torno de patios y huertos, y estas se distribuyen escalonadas en las colinas próximas al sector<sup>70</sup>, y entre las quebradas y los caminos. La densidad de las construcciones baja rápidamente a medida que nos vamos alejando del centro, y las unidades de viviendas, muchas de las cuales se colocan a los lados de los caminos, se van dispersando hasta fundirse en el paisaje. Se calcula que en los “barrios” más ocupados de Chairama, la “densidad residencial es de 15 casas por hectárea... mientras (en Buritaca, arriba en la sierra) no pasa de 13”<sup>71</sup>. Según los estudios de estas estructuras encontradas en Chairama, los anillos que se encuentran entre 5 y 10 metros de diámetro parecen estar asociados a usos residenciales, y los mayores parecen tener carácter de uso público<sup>72</sup>.



**Fig. 9:** Planta general de Chairama. **Fuente:** Elaboración propia<sup>73</sup>.

<sup>68</sup> CADAVID CAMARGO, Gilberto. Trabajos de restauración... Op. cit.

<sup>69</sup> APRILE-GNISET, Jacques. *La Ciudad Colombiana...* Op. cit., p. 55.

<sup>70</sup> GROOT DE MAHECHA, Ana María. *Los Tairona: agricultores y arquitectos de la Sierra Nevada*. Parques Arqueológicos de Colombia; Instituto colombiano de Antropología, 1990, p. 97.

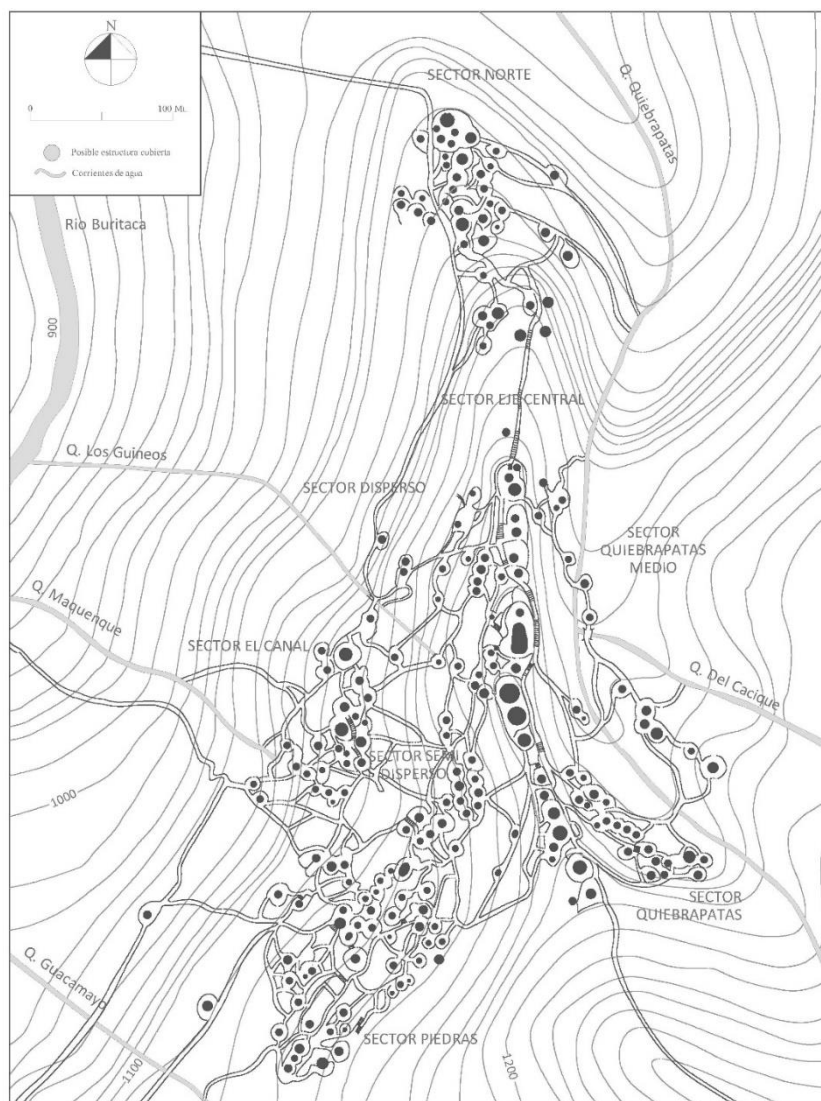
<sup>71</sup> APRILE-GNISET, Jacques. *La Ciudad Colombiana...* Op. cit., p.118.

<sup>72</sup> *Ibidem*, p. 63.

<sup>73</sup> Con base en: APRILE-GNISET, Jacques. *La Ciudad Colombiana...* Op. cit., p. 27.

## 5. Los modelos serranos. Buritaca

El sitio Buritaca y la red de asentamientos vecinos son, hasta hoy, los yacimientos mejor estudiados de la Sierra Nevada, y constituyen un sistema que representa muy bien el modelo de distribución y organización espacial de sierra media-alta, en el cual los asentamientos se emplazan sobre las cuchillas de los cerros y se extienden ladera abajo, buscando la mayor exposición solar, y en dirección de las quebradas o ríos.



**Fig. 10:** Mapa general de Buritaca. **Fuente:** Elaboración propia<sup>74</sup>.

<sup>74</sup> Con base en el levantamiento realizado por SERJE DE LA OSSA, Margarita. Las ciudades de Piedra. En: MAYR, Juan (ed.). *La Sierra Nevada de Santa Marta*. Bogotá: Mayr y Cabal Editores, 1984, y que fue digitalizado por GIRALDO PELÁEZ, Santiago. *Lords of the snowy ranges...* Op. cit.



Buritaca se encuentra en las márgenes del río del mismo nombre, y sube desde los 900 hasta superar los 1400 m.s.n.m.<sup>75</sup>, lo que significa que el sitio está escalonado en algo más de 400 metros, ocupando las faldas y la cuchilla del cerro Corea<sup>76</sup>. El núcleo más claramente reconocible ocupa un área aproximada a las 20 hectáreas, aunque otros restos, que al parecer están asociados al sitio, se encuentran dispersos en un área de más de 150 hectáreas<sup>77</sup>.

El asentamiento está claramente organizado por un eje central, que corre paralelo a la cuchilla del cerro, orientado en dirección norte sur, parte desde el punto más bajo del asentamiento, en un lugar cercano al río Buritaca, y se escalona hasta alcanzar su punto más elevado<sup>78</sup>. El yacimiento está dividido en ocho sectores o “barrios”: sector Norte, sector Central, sector Disperso y Semidisperso, El Canal, sector Piedras, Quiebrapatas y Quiebrapatas medio, y todos juntos suman cerca de 190 terrazas, que se extienden siguiendo las curvas de nivel y ocupando las faldas de los cerros desde la cornisa hasta alcanzar la hondonada de las quebradas. Terrazas que están conectadas entre sí por una imponente red de caminos y escaleras. Las terrazas sobre la cuchilla del cerro se alinean escalonándose a lo largo del camino principal, para conformar el Sector Central, del cual se desprenden numerosos caminos con escalones y senderos que comunican el centro con los demás barrios instalados sobre las laderas que descienden hacia el río<sup>79</sup>. Dichos caminos difieren en su calidad, acabado y dimensiones, y llaman la atención por su durabilidad; cabe mencionar que estas estructuras apenas han sido restauradas y siguen cumpliendo su función hasta hoy.

En cada sector podemos identificar características morfológicas propias<sup>80</sup>: según la cantidad y calidad de sus estructuras, así como por la presencia de alguna estructura central que en algunos sectores tienen la apariencia de plazas, más amplias, enlosadas y con mejores acabados<sup>81</sup>; según la localización con relación al yacimiento y a los demás “barrios”; según los diversos usos que se han podido identificar en el sitio; según red de caminos que conectan cada barrio con el resto del asentamiento, y su relación con los ríos y quebradas...

En este asentamiento de Buritaca se pueden reconocer, al menos, tres tipos de basamentos circulares claramente diferenciados, cuya presencia o ausencia en cada

---

<sup>75</sup> URIBE, María Victoria y OSORIO Santos, Álvaro. Ciudad Perdida: un paisaje cultural en Sierra Nevada de Santa Marta. En: BARREDA MUJICA, Elías. *Paisajes culturales en los Andes: Memoria narrativa, casos de estudio, conclusiones y recomendaciones de la reunión de expertos*. Arequipa: UNESCO, 1998, p. 119.

<sup>76</sup> CASTAÑO URIBE, Carlos. *Dinámica y procesos ...* Op. cit., p. 44; SERJE DE LA OSSA, Margarita. La invención de la Sierra Nevada. *Antípoda Revista de Antropología y Arqueología*. 2008, v. 7, fasc.1; HERRERA DE TURBAY, Luisa Fernanda. El manejo del medio ambiente natural por el hombre prehispánico en la Sierra Nevada de Santa Marta. *Boletín del Museo del Oro*. 1987, n. 19.

<sup>77</sup> RODRIGUEZ NAVARRO, Guillermo y BOTERO, Sylvia. *Estimativo de población para Ciudad Perdida*. Instituto Colombiano de Antropología, 1983, p. 7.

<sup>78</sup> SOTO HOLGUÍN, Álvaro. *La ciudad perdida...* Op. cit., pp. 54-55.

<sup>79</sup> VOLLMER RUEDA, Loraine. *La ciudad botánica*. Bogotá: Instituto Colombiano de Antropología, 1983, p. 2; URIBE, María Victoria y OSORIO Santos, Álvaro. Ciudad Perdida... Op. cit., pp. 119-120.

<sup>80</sup> SERJE DE LA OSSA, Margarita. Arquitectura y Urbanismo en la Cultura Tairona. *Escala Revista de Arquitectura, Arte, Ingeniería, Ciencia y Tecnología*. 1987, n. 19, pp. 91-92.

<sup>81</sup> SERJE DE LA OSSA, Margarita. Las ciudades de Piedra... Op. cit.; URIBE, María Victoria y OSORIO Santos, Álvaro. Ciudad Perdida... Op. cit., pp. 119-120.

sector podrían determinar la vocación del sitio o la diversidad de los usos. Los primeros son pequeños anillos denominados “casa de muñeca”, que no superan los 12 m<sup>2</sup>, y que han sido asociados con ceremonias de iniciación u otros rituales; los segundos son anillos con un área entre los 12,5 y los 50 m<sup>2</sup>, las cuales constituyen el 78,6% del total de los basamentos circulares del sitio, y que sabemos se destinaron, principalmente, al uso residencial; y por último están los anillos con áreas mayores a 50,24 m<sup>2</sup>, que son los más elaborados, constituyen el 18,1% de los basamentos, y los encontramos localizados principalmente en las áreas centrales de cada “barrio” y en el sector Central del asentamiento, y parecen estar vinculados con espacios potencialmente de uso público ceremoniales, políticos o de intercambio y redistribución<sup>82</sup>.

El sector Central es el más imponente de todos, tiene 14 terrazas y algunas poseen muros de contención que superan los 50 metros de altura. Claros ejemplos son: la terraza conocida como el Helipuerto o la plataforma denominada La Capilla<sup>83</sup>. Por las dimensiones y características espaciales podemos inferir que la vocación de este sector estaba probablemente volcada hacia usos ceremoniales de carácter público y/o religioso. Puede ser que en este sector se hubieran producido algunos cambios de usos y que la terraza donde hoy se encuentra La Capilla pudiera haber transitado de usos domésticos a funciones ceremoniales<sup>84</sup>.

En los demás “barrios”, donde el número de terrazas puede variar entre 7 y 30 estructuras, la mezcla de usos es una característica común, donde las estructuras de carácter comunal se van intercalando con otras dedicadas a actividades rituales, domésticas e incluso con zonas de huertas, sin presentar apenas segregaciones o separaciones<sup>85</sup>. Es el caso de la estructura La Rotonda, en el sector norte<sup>86</sup>, o en varias terrazas del sector Piedras, donde la zona ceremonial está próxima a estructuras que parecen fueron destinadas al trabajo artesanal, las cuales siempre las encontramos asociadas con usos domésticos<sup>87</sup>. Aunque algunos “barrios” o sectores parece que tuvieron utilidades más concretas: es el caso de los sectores Quiebrapatas, Disperso y Semidisperso, que según los estudios estuvieron vinculados, casi con exclusividad, a usos residenciales, mientras que el Sector El Canal, por sus características, se ha asociado con actividades ligadas a las quebradas y obtención de agua<sup>88</sup>. Los sectores Piedras y Norte presentan una mezcla de usos, con una inclinación del primero a los trabajos artesanales de la piedra<sup>89</sup>.

En Buritaca también se han encontrado importantes ejemplos de monumentos líticos como la Piedra del Mapa o la piedra del Sapo, que al parecer constituyen un hito espacial dentro del asentamiento. Las investigaciones sobre estos monolitos

---

<sup>82</sup> SERJE DE LA OSSA, Margarita. *Arquitectura y Urbanismo...* Op. cit., p. 92.

<sup>83</sup> OYUELA CAYCEDO, Augusto. Excavación de un basurero en Ciudad perdida Sierra Nevada de Santa Marta. *Boletín de Arqueología*. FIAN, 1986, n. 1, pp. 26-33.

<sup>84</sup> OYUELA CAYCEDO, Augusto. Excavación de un basurero... Op. cit., pp. 26-33.

<sup>85</sup> CASTAÑO URIBE, Carlos. *Dinámica y procesos...* Op. cit., p. 149.

<sup>86</sup> HERRERA DE TURBAY, Luisa Fernanda. Buritaca 200: Estudio de polen arqueológico. *Boletín del Museo del Oro*. May./Ago. 1980.

<sup>87</sup> GUTIÉRREZ MONTOYA, Nayibe. *Las ciudades Olvidadas...* Op. cit., cap. 5.

<sup>88</sup> *Ibidem*, cap. 4 y 5.

<sup>89</sup> RODRIGUEZ NAVARRO, Guillermo y BOTERO, Sylvia. *Estimativo de población...* Op. cit., p. 2.

sugieren que pueden estar relacionados con actividades ceremoniales y/o rituales<sup>90</sup>.

Con relación a los demás asentamientos que conforman el sistema espacial del río Buritaca, se han podido detectar otros 30 sitios, con características espaciales complejas, en el valle medio-alto del río, que se asemejan a las características del sitio de Buritaca. Muchos de estos sitios poseen un sector central que se pueden reconocer a simple vista, con aterrazamientos y estructuras que servían a diversos usos: públicos, ceremoniales, producción artesanal, residenciales, para cultivo, funerarios, etc. Todos ellos están conectados a través de caminos y escaleras con el sitio de Buritaca, algunos separados entre tres y hasta 10 horas de camino<sup>91</sup>. Entre estos sitios podemos reconocer centros mayores, centros secundarios o “localidades”, según la clasificación de Rodríguez<sup>92</sup>.

Según los estudios realizados para el *Plan de Manejo Arqueológico* del llamado parque “Teyuna-Ciudad Perdida”, algunos de los asentamientos que componen este sistema espacial del río Buritaca son: los sitios G-1, G-2, La isla (B-201), el Helipuerto II (B-202), Tigres (B-203), el Moro, Frontera (B-204), Casa Troja, Alto de Mira (B-205), Tankuan (B-206), Julepia (Pirámide), El Pañuelo, Estrella (Polen), Zancudo, La Cora, Alto de Mira, Las Ánimas, El Páramo, Muxu (Moza), entre otros. Algunos están agrupados y conforman sus propios sistemas espaciales de asentamientos mayores y sus satélites; es el caso de Tankúa que pudo ser el centro de un sistema espacial compuesto por al menos siete asentamientos satélites: B-207, Sumeica o Jacinto, Vallecito, Las Seis Planadas, Dos Quebradas, Finca Gabriel y Valle perdido<sup>93</sup>.

Los asentamientos más pequeños tienen cerca de 10 terrazas y los mayores superan las 50, y todos parecen estar organizados por sectores, unos más concentrados y otros más dispersos, llegando a superar las 6 hectáreas<sup>94</sup>. Algunos de estos yacimientos, como el sitio Frontera, muestran características propias tanto de los asentamientos costeros como de los serranos, y probablemente de allí su nombre, porque sea el encuentro entre ambas tradiciones espaciales.

Los estudios han demostrado que estos yacimientos estuvieron densamente poblados<sup>95</sup>. Y aunque hasta el momento ha sido imposible determinar la simultaneidad de los sitios o su relevo en el tiempo, es muy probable que parte de los asentamientos del valle del Buritaca y tierras aledañas hubieran estado habitadas y en pleno funcionamiento entre los años 1360 y 1600<sup>96</sup>, momento en que muchos de los sitios fueron abandonados, algunos repentinamente. Según los datos,

---

<sup>90</sup> CASTAÑO URIBE, Carlos. *Dinámica y procesos ...* Op. cit., p. 136, 289, 290, 412-413.

<sup>91</sup> GUTIÉRREZ MONTOYA, Nayibe. *Las ciudades Olvidadas...* Op. cit., cap. 4.

<sup>92</sup> RODRÍGUEZ NAVARRO, Guillermo E. Reconocimiento arqueológico de la quebrada El Congo. En: HERRERA ÁNGEL, Leonor (comp.). *Investigaciones Arqueológicas en la quebrada El Congo. Vertiente occidental de la sierra Nevada de Santa Marta*. Bogotá: Banco de la República; FIAN, 1990, p. 28.

<sup>93</sup> SOTO HOLGUÍN, Álvaro. *La ciudad perdida...* Op. cit., p.129.

<sup>94</sup> GUTIÉRREZ MONTOYA, Nayibe. *Las ciudades Olvidadas...* Op. cit., cap. 4.

<sup>95</sup> *Ibidem*.

<sup>96</sup> CASTAÑO URIBE, Carlos. *Dinámica y procesos ...* Op. cit., p. 145; APRILE-GNISET, Jacques. *La Ciudad Colombiana...* Op. cit., p. 26.

es probablemente que el yacimiento Alto de Mira tuviera una vida más larga.

## 6. El modelo de la cara occidental de la Sierra

En este modelo incluiremos los desarrollos espaciales correspondientes a las cuencas de la quebrada La Aguja y la serranía de La Secreta, donde se han podido contabilizar hasta el momento algo más de 27 yacimientos; la zona del río Toribío y la serranía de San Lorenzo con unos 20 sitios; la cuenca del río Frío con al menos 56 sitios; y la cuenca del río Sevilla, en la cual no se ha llevado a cabo ningún proyecto sistemático de excavación hasta la fecha, pero las descripciones de Alden Mason señalan que cerca de los nacimientos de las quebradas Guaimaro y Orihueca, a principio del siglo XX, se podían reconocer a simple vista, yacimientos con más de 20 terrazas, superficies pavimentadas y empedradas, y muros de contención<sup>97</sup>.

Según la cantidad y densidad de construcciones de los sitios arqueológicos, esta región de la Sierra Nevada era, probablemente, una de las más densamente pobladas. Los modelos de ocupación en esta cara de la sierra presentan algunas variaciones, al parecer, relacionadas con modelos locales y vinculadas con los nichos ecológicos en los que se encontraban, aunque parecen responder también al modelo en tres niveles: centros principales, asentamientos secundarios y asentamientos satélites. Cada sistema de asentamientos está relacionado por una amplia red de caminos que los conectan entre sí, y a éstos con otros sistemas espaciales de otras cuencas, incluyendo los yacimientos del río Buritaca.

En esta región podemos encontrar asentamientos desde el nivel del mar, con una mayor densidad de sitios en cotas medias; los más altos se encuentran por encima de los 4000 m.s.n.m. El tamaño de los asentamientos varía, y algunos pueden alcanzar las cien estructuras, que, como en los asentamientos de la fachada norte de la Sierra, también están organizados en sectores o “barrios”, en algunos casos dando la impresión de ser varios asentamientos pequeños en vez de uno grande. La mayor parte de los sitios están construidos sobre las cuchillas de los cerros y se distribuyen por sus faldas, adaptándose a las cotas del terreno, próximos a ríos y quebradas<sup>98</sup>.

Los asentamientos de la cuenca del río Frío responden también al esquema de Centros Mayores, asentamientos secundarios y centros satélites<sup>99</sup>. Pero, además, podemos reconocer dos modelos de ocupación, uno que caracteriza a los yacimientos de la parte baja y media de la cuenca, representado por al menos 10 asentamientos, y otro modelo de las tierras altas, donde hemos podido encontrar 46 sitios arqueológicos, entre los que contamos los 33 asentamientos de la cuenca de la quebrada El Congo. Según las investigaciones, en el modelo de la cuenca baja y media, las estructuras como terrazas, escaleras, caminos enlosados y muros de

---

<sup>97</sup> MASON, Alden. *Archaeology of Santa Marta...* Op. cit., p. 125.

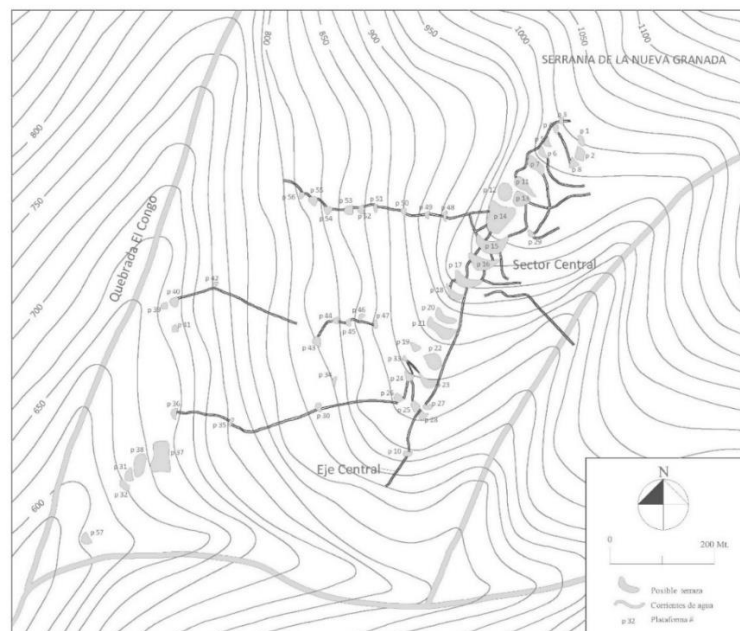
<sup>98</sup> GUTIÉRREZ MONTOYA, Nayibe. *Las ciudades Olvidadas...* Op. cit., cap. 4.3.

<sup>99</sup> RODRÍGUEZ NAVARRO, Guillermo E. Reconocimiento arqueológico... Op. cit., p. 19.

contención eran comunes<sup>100</sup>; mientras que en los asentamientos que se encuentran en la cuenca alta resalta la ausencia, casi total, de anillos de vivienda y de muros de contención. En estos últimos se pueden reconocer grandes terrazas con características que parecen asociarlas con usos comunitarios.

Los asentamientos de la quebrada El Congo, en la serranía de la Nueva Granada, son un buen ejemplo para estudiar un grupo de conglomerados habitacionales que ocupan la misma cuenca, desde la cabecera hasta su desembocadura, y uno de ellos es el yacimiento conocido como Antigua o Ciudad Antigua, que según las dataciones pudo ser contemporánea de Buritaca o Chairama. En Ciudad Antigua, localizada en las cabeceras de la quebrada, se han podido encontrar 57 plataformas artificiales que se escalonan desde el filo y bajan hasta alcanzar la quebrada; tiene la apariencia de un asentamiento denso, que cubre un área aproximada de 30 hectáreas<sup>101</sup>.

El sitio está dividido en cuatro sectores o “barrios”, organizados por un eje central, y en todos se pueden reconocer diferentes terrazas que probablemente fueron destinadas a usos de viviendas, caminos principales y secundarios, escaleras, muros, huertos, etc. Cabe destacar que en todo el yacimiento no ha sido posible identificar basamentos u otro cualquier tipo de cimentación que sirvieran de base para la construcción de edificios de vivienda. Son los enlosados los que muestran algún tipo de cambio en el espacio; tampoco se han podido encontrar otras señas de cerramientos.



**Fig. 11:** Planta general de Ciudad Antigua. **Fuente:** Elaboración propia<sup>102</sup>.

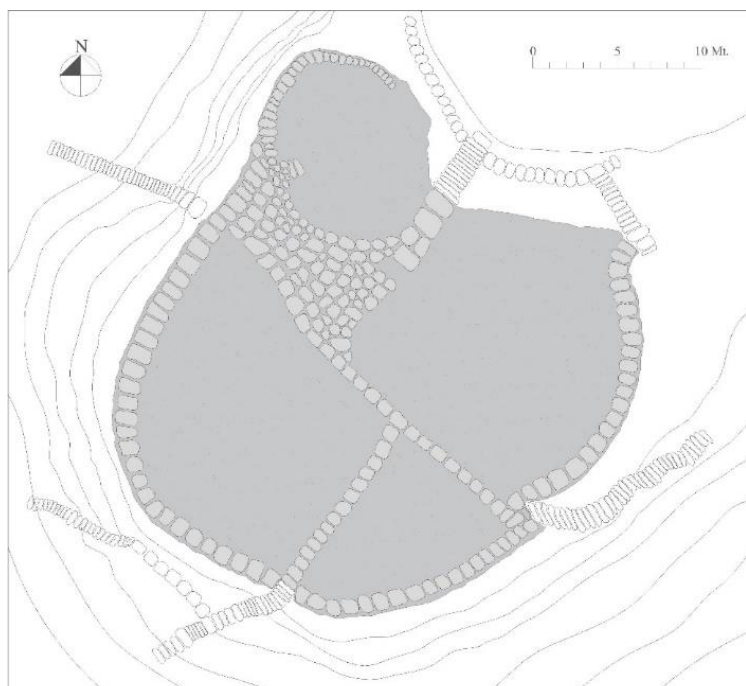
<sup>100</sup> CADAVID CAMARGO, Gilberto y HERRERA DE TURBAY, Luisa Fernanda. *Arqueología en la Sierra Nevada de Santa Marta*. Bogotá: s/e, 1977.

<sup>101</sup> CADAVID CAMARGO, Gilberto. *Río Frío 69*. Bogotá: Instituto Colombiano de Antropología, s.f.

<sup>102</sup> Basada en HERRERA ÁNGEL, Leonor y RIVERA, Sergio. *Investigación arqueológica en la cuenca alta de la quebrada El Congo (vertiente occidental de la sierra Nevada de Santa Marta)*. Bogotá: s/e, 1989.

El sector Central de Antigua se encuentra en la parte menos empinada de la serranía, y en él se agrupan las plataformas de mayor tamaño, siendo la más grande la estructura 14, que alcanza los 900 m<sup>2</sup>, y han sido catalogadas como estructuras de tipo ceremonial o estructuras de carácter comunal<sup>103</sup>. Desde el eje central se desprenden tres caminos, a lo largo de los cuales se distribuyen plataformas artificiales de pequeñas dimensiones, conformando lo que parecen ser sectores con vocación residencial, y que, al menos a simple vista, no tienen un espacio central o comunal, y sus estructuras no parecen presentar diferenciación o jerarquización.

Las terrazas se siguen escalonando por la ladera occidental, en dirección a la quebrada El Congo, donde la pendiente se suaviza y termina en un pequeño sector de plataformas, construidas en un explanada natural a la orilla de la quebrada; este sector constituido por grandes plataformas con muros de contención de poca altura y de acabado muy burdo, presenta características muy diferentes al resto de las estructuras del sitio, según los estudios pudieron estar destinadas exclusiva o casi exclusivamente a actividades agrícolas; aunque también es común que en las terrazas de vivienda se encuentren restos de huertos<sup>104</sup>.



**Fig. 12:** Plataforma n. 14. **Fuente:** Elaboración propia<sup>105</sup>.

En la falda oriental del cerro hallamos algunos restos de caminos que podrían estar asociados a un cuarto sector de Antigua, que aún no ha sido excavado.

<sup>103</sup> HERRERA ÁNGEL, Leonor y RIVERA, Sergio. *Investigación arqueológica...* Op. cit.

<sup>104</sup> MALDONADO G., Roberto. *Notas sobre ingeniería Tairona*. Fundación Pro Sierra Nevada de Santa Marta, 1993, p. 53; HERRERA ÁNGEL, Leonor. "El sitio Antigua y sus construcciones". *Investigaciones Arqueológicas en la quebrada...* Op. cit., p. 35.

<sup>105</sup> Basada en: HERRERA ÁNGEL, Leonor. "El sitio Antigua y sus construcciones". *Investigaciones Arqueológicas en la quebrada...* Op. cit.

Podemos decir que Ciudad Antigua fue un “centro principal”<sup>106</sup>; incluso algunos sugieren que, junto con los yacimientos QC20 y QC21, Antigua habría hecho parte de un asentamiento mayor, y en total superarían las 150 terrazas. De comprobarse esta teoría, sería éste el asentamiento más grande de la cuenca del Río Frío<sup>107</sup>, y es posible que fuera el sitio que según la tradición Kogui recibe el nombre de Noanasi<sup>108</sup>. Los yacimientos QC20 y QC21, están conformados por varios sectores y presentan un centro con alto grado de elaboración, con grandes terrazas de superficies enlosadas, algunas soportadas por muros de hasta 5 metros de altura.

Se calcula que entre los 33 asentamientos asociados a la quebrada El Congo el total de terrazas puede aproximarse a las 820, que ocupan cerca de los 8 kilómetros de extensión, lo cual hace de esta cuenca una de las más densamente pobladas de la región; de entre estos 33 sitios, al menos cinco pueden ser considerados centros principales, ninguno supera las 100 terrazas, y todos están divididos en sectores entre los que se pueden reconocer una zona central y otras de segundo orden. Al menos uno de estos yacimientos presenta muros de contención altos y tramos donde la quebrada está canalizada. Entre los asentamientos secundarios contamos unos 9 yacimientos, que igual que los 10 catalogados como satélites, ninguno supera las 20 terrazas, con la diferencia que en los primeros se pueden reconocer que las estructuras están agrupadas en sectores y tienen un centro que parece constituir un punto de encuentro de caminos, mientras que entre los centros Satélites no es posible reconocer ningún centro, sector o estructura particular. Todos han sido relacionados con diversidad de objetos líticos, aunque en algunos resalta la cantidad, lo cual sugiere que fueron lugares de producción artesanal. Todos los sitios están conectados por una amplia red de caminos.

Rodríguez Navarro también ha identificado dos yacimientos de tipo singular, QC5 y QC19, el primero porque parece haber sido usado exclusivamente como campo de cultivo, y el segundo, dada su localización, pudo haber servido de lugar de observación o atalaya<sup>109</sup>.

La posibilidad de estudiar los yacimientos en su conjunto nos permite concluir que la Sierra Nevada de Santa Marta fue un territorio donde coexistieron importantes sociedades, con rasgos que incluían tradiciones costeras y serranas, y que crecieron y se desarrollaron exitosamente durante siglos. Estos pueblos, ricos en cultura material, construyeron asentamientos que se extienden a lo largo y ancho de la sierra, que formaban un sistema espacial complejo conectado a través de una gigantesca red de caminos, puentes y escaleras. Dichos asentamientos particularidades a los cuales Cadavid Camargo ha denominado “divisiones regionales”<sup>110</sup>, nosotros preferimos llamarlas particularismos locales, que caracterizan los diferentes modelos espaciales entre sí; modelos que reflejan una

---

<sup>106</sup> RODRÍGUEZ NAVARRO, Guillermo E. Reconocimiento arqueológico... Op. cit., p. 17.

<sup>107</sup> *Ibidem*, p. 28.

<sup>108</sup> RIVERA, Sergio. Excavaciones arqueológicas en la plataforma 14 de Antigua. En: HERRERA ÁNGEL, Leonor (comp.). *Investigaciones Arqueológicas en la quebrada del Congo. Vertiente occidental de la sierra Nevada de Santa Marta*. Bogotá: Banco de la República; FIAN, 1990.

<sup>109</sup> RODRÍGUEZ NAVARRO, Guillermo E. Reconocimiento arqueológico... Op. cit., pp. 28-31.

<sup>110</sup> CADAVID CAMARGO, Gilberto. *Río Frío 69...* Op. cit.; CADAVID CAMARGO, Gilberto. *Características de los sitios...* Op. cit.

forma propia de relación con el espacio, con el medio ambiente, diversas técnicas de construcción, entre otras particularidades, que tal vez reflejan modos diferentes de entender y realizar el manejo de este espacio tan abrupto apenas a pocos kilómetros del mar.

## 7. Bibliografía

- AGUADO, Fray pedro de. *Recopilación Historial*. Bogotá: Biblioteca de la Presidencia, n. 31-34, 1956.
- APRILE-GNISET, Jacques. *La Ciudad Colombiana. Prehispánica, de conquista e indiana*. Bogotá: Biblioteca del Banco Popular, 1991.
- BARREDA MUJICA, Elías. *Paisajes culturales en los Andes: Memoria narrativa, casos de estudio, conclusiones y recomendaciones de la reunión de expertos*. Arequipa: UNESCO, 1998.
- CADAVID CAMARGO, Gilberto y HERRERA DE TURBAY, Luisa Fernanda. *Arqueología en la Sierra Nevada de Santa Marta*. Bogotá: s/e, 1977.
- CADAVID CAMARGO, Gilberto. *Características de los sitios arqueológicos de la Sierra Nevada de Santa Marta por cuencas hidrográficas*. Bogotá: Instituto Colombiano de Antropología, 1988.
- CADAVID CAMARGO, Gilberto. *Río Frío 69*. Bogotá: Instituto Colombiano de Antropología, s.f.
- CADAVID CAMARGO, Gilberto. Trabajos de restauración en pueblito. Sierra Nevada de Santa Marta. *Boletín de arqueología*. Sep. 1986, n. 3.
- CARO, Jorge Elías y VILORIA DE LA HOZ, Joaquín (comps.). *Historia de Santa Marta y el Magdalena Grande. Del período Nahuange al siglo XXI*. Santa Marta: Universidad del Magdalena; Universidad Sergio Arboleda, 2018.
- CASTAÑO URIBE, Carlos. *Dinámica y procesos de conformación a través de las unidades sincrónicas de asentamiento en Buritaca-200* [tesis de grado]. Bogotá: Universidad de los Andes, 1982.
- FERNÁNDEZ DE PIEDRAHITA, Lucas. *Historia General de la conquista del Nuevo Reino de Granada*. Vol. I. Bogotá: Imprenta de Medardo Rivas, 1881.
- GARAVAGLIA, Juan Carlos y MARCHENA FERNÁNDEZ, Juan. *América Latina. De los orígenes a la independencia. América precolombina y la consolidación del espacio Colonial*. Vol. I. Barcelona: Editorial Crítica, 2005.
- GIRALDO PELÁEZ, Santiago. *Lords of the snowy ranges: politics, place, and landscape transformation in two tairon towns in the Sierra Nevada de Santa Marta, Colombia* [tesis doctoral]. University of Chicago, 2010.



- GIRALDO PELÁEZ, Santiago. Nuevas aproximaciones al urbanismo tairona en la Sierra Nevada de Santa Marta. En: CARO, Jorge Elías y VILORIA DE LA HOZ, Joaquín (comps.). *Historia de Santa Marta y el Magdalena Grande. Del período Nahuange al siglo XXI*. Santa Marta: Universidad del Magdalena; Universidad Sergio Arboleda, 2018.
- GROOT DE MAHECHA, Ana María. *Los Tairona: agricultores y arquitectos de la Sierra Nevada*. Parques Arqueológicos de Colombia; Instituto colombiano de Antropología, 1990.
- GUTIÉRREZ MONTOYA, Nayibe. *Las ciudades Olvidadas. Las sociedades originarias de la Sierra Nevada de Santa Marta. Ocupación espacial y desarrollo arquitectónico*. Madrid: Ediciones Doce Calles, 2020.
- HERRERA ÁNGEL, Leonor (comp.). *Investigaciones Arqueológicas en la quebrada El Congo. Vertiente occidental de la sierra Nevada de Santa Marta*. Bogotá: Informe Fundación de Investigaciones Arqueológicas Nacionales del Banco de la República, 1990.
- HERRERA ÁNGEL, Leonor y RIVERA, Sergio. *Investigación arqueológica en la cuenca alta de la quebrada El Congo (vertiente occidental de la sierra Nevada de Santa Marta)*. Bogotá: s/e, 1989.
- HERRERA DE TURBAY, Luisa Fernanda. Buritaca 200: Estudio de polen arqueológico. *Boletín del Museo del Oro*. May./Ago. 1980.
- HERRERA DE TURBAY, Luisa Fernanda. El manejo del medio ambiente natural por el hombre prehispánico en la Sierra Nevada de Santa Marta. *Boletín del Museo del Oro*. 1987, n. 19.
- HERRERA DE TURBAY, Luisa Fernanda y CADAVID CAMARGO, Gilberto. *Proyecto de reconocimiento y ubicación de sitios en el área Tairona*. Bogotá: Instituto Colombiano de Antropología; Comisión arqueológica Sierra Nevada de Santa Marta, 1973.
- LANGEBAEK RUEDA, Carl Henrik y CÁRDENAS ARROYO, Felipe (eds.). *Caciques, intercambio y poder: interacción regional en el área intermedia de las Américas*. Bogotá: Universidad de los Andes, Departamento de Antropología, 1996.
- LANGEBAEK RUEDA, Carl Henrik. Patterns of human mobility and elite finances in 16th century northern Colombia and western Venezuela. En: LANGEBAEK RUEDA, Carl Henrik y CÁRDENAS ARROYO, Felipe (eds.). *Caciques, intercambio y poder: interacción regional en el área intermedia de las Américas*. Bogotá: Universidad de los Andes, Departamento de Antropología, 1996.
- MALDONADO G., Roberto. *Notas sobre ingeniería Tairona*. Fundación Pro Sierra Nevada de Santa Marta, 1993.
- MASON, Alden. *Archaeology of Santa Marta Colombia: The Tairona cultur.*

- Archaeological expedition to Colombia 1922-23*. Chicago: Field Museum of Natural History, 1936-1939.
- MASON, Gregory. *The Culture of the Taironas* [tesis doctoral]. Los Angeles: University of Southern California, 1938.
- MURDY, Carson N. La economía y densidad de población en los asentamientos de la cultura tirona en la árida zona litoral de la Sierra Nevada de Santa Marta. *Memorias del congreso Nacional de Historiadores y Antropólogos I*. Medellín: Editorial Argemiro Salazar, 1975.
- National Geographic. *Lost Cities: El Dorado City of Gold* [vídeo]. Blakeway Productions, 2019. [Consulta: septiembre de 2020]. Disponible en <https://www.imdb.com/title/tt11207014/>.
- OYUELA CAYCEDO, Augusto. Excavación de un basurero en Ciudad perdida Sierra Nevada de Santa Marta. *Boletín de Arqueología*. FIAN, 1986, n. 1.
- OYUELA CAYCEDO, Augusto. Gaira una introducción a la ecología y arqueología del Litoral de Sierra Nevada de Santa Marta. *Boletín Museo del oro*. May./Ago. 1987, n. 19.
- RECLÚS, Elisée. *Viaje a la Sierra Nevada de Santa Marta*. Bogotá: Editorial Cahur, 1947.
- RESTREPO ARCILA, Roberto. *Los cacicazgos del área intermedia. Sabiduría, poder y comprensión: América se piensa desde sus orígenes*. Bogotá: UNESCO; Siglo del hombre editores, 2002.
- RIVERA, Sergio. Excavaciones arqueológicas en la plataforma 14 de Antigua. En: HERRERA ÁNGEL, Leonor (comp.). *Investigaciones Arqueológicas en la quebrada del Congo. Vertiente occidental de la sierra Nevada de Santa Marta*. Bogotá: Banco de la República; FIAN, 1990.
- RODRÍGUEZ NAVARRO, Guillermo E. Reconocimiento arqueológico de la quebrada El Congo. En: HERRERA ÁNGEL, Leonor (comp.). *Investigaciones Arqueológicas en la quebrada El Congo. Vertiente occidental de la sierra Nevada de Santa Marta*. Bogotá: Banco de la República; FIAN, 1990.
- RODRIGUEZ NAVARRO, Guillermo y BOTERO, Sylvia. *Estimativo de población para Ciudad Perdida*. Instituto Colombiano de Antropología, 1983.
- SERJE DE LA OSSA, Margarita. Arquitectura y Paisaje en la Sierra Tairona. *Credencial*. Nov. 2017.
- SERJE DE LA OSSA, Margarita. Arquitectura y Urbanismo en la Cultura Tairona. *Escala Revista de Arquitectura, Arte, Ingeniería, Ciencia y Tecnología*. 1987, n. 19.

- SERJE DE LA OSSA, Margarita. La invención de la Sierra Nevada. *Antípoda Revista de Antropología y Arqueología*. 2008, v. 7, fasc.1.
- SERJE DE LA OSSA, Margarita. Las ciudades de Piedra. En: MAYR, Juan (ed.). *La Sierra Nevada de Santa Marta*. Bogotá: Mayr y Cabal Editores, 1984.
- SOTO HOLGUÍN, Álvaro. *La ciudad perdida de los tayrona: historia de su hallazgo y descubrimiento*. Bogotá: Centro de Estudios del Neotrópico, 1988.
- Toño A3Tabacos. *El casco antiguo del Congo, Sierra Nevada* [vídeo]. [Consulta: 25-10-2021]. Disponible en <<https://fb.watch/8J7i4JyFFr>>.
- URIBE, María Victoria y OSORIO Santos, Álvaro. Ciudad Perdida: un paisaje cultural en Sierra Nevada de Santa Marta. En: BARREDA MUJICA, Elías. *Paisajes culturales en los Andes: Memoria narrativa, casos de estudio, conclusiones y recomendaciones de la reunión de expertos*. Arequipa: UNESCO, 1998.
- VIUDES, Toya. 2020. Camino a la Ciudad Perdida. *El País*. El viajero. 21 de febrero, p. 7.
- VOLLMER RUEDA, Loraine. *La ciudad botánica*. Bogotá: Instituto Colombiano de Antropología, 1983.
- ZULUAGA VALENCIA, Julián Adolfo. *Arquitectura y urbanismo en la Sierra Nevada de Santa Marta. Ciudad Perdida, Pueblito y el espacio indígena actual* [tesis de grado]. Manizales: Universidad Nacional de Colombia, Facultad de Ingeniería y Arquitectura, 1996.