

ESTRUCTURA PRODUCTIVA DEL GANADO PORCINO EN FUENTE ÁLAMO DE MURCIA

Cayetano Espejo Marín

Universidad de Murcia

Juan Antonio Puertas Rodríguez

Federación de Asociaciones de Ganaderos-FADESPORM

RESUMEN

Durante las dos últimas décadas el censo de ganado porcino ha experimentado en Fuente Álamo de Murcia un enorme crecimiento. En este artículo se analizan las causas que explican esa evolución, la distribución espacial de la actividad, la estructura de las explotaciones y los principales problemas que afectan al sector.

Palabras clave: ganado porcino, explotación, porcinocultor.

SUMMARY

Along the two last decades, the pigs census has experimented an enormous increase in Fuente Álamo (of Murcia). In this **article**, we analyse the causes which explain that development, the territorial distribution of this activity, the **structure** of the **farms** and the main **problems** which **have** an effect on this area.

Key words: pigs, farm, pigbreeder.

Tradicionalmente la cabaña ganadera de Fuente Álamo ha presentado un absoluto predominio del ganado ovino, bajo un sistema de explotación extensivo. Además de constituirse en uno de los municipios con mayor carga ganadera de esta especie, Fuente Álamo, hasta hace unos años disponía de un recinto donde se celebraba semanalmente el mercado de ganados, al que concurrían preferentemente cabezas de ovino y caprino, tanto del municipio como de otros lugares. En la actualidad, la aportación de Fuente Álamo al

Fecha de Recepción: 7 de abril de 1997.

* Departamento de Geografía Física, Humana y Análisis Regional. Universidad de Murcia. Apartado 4.021. 30080 MURCIA (España).

censo de ganado ovino regional continua siendo muy importante, pero su comercialización se realiza en la propia explotación, directamente o a través de los tradicionales intermediarios (tratantes, marchantes) y en otros casos se trasladan a otros mercados de la Región.

A mediados de la década de los años setenta se produce el inicio de un proceso de crecimiento de la cabaña de ganado porcino. Esta evolución continua hasta la actualidad, y no se ha visto interrumpida drásticamente, a pesar de los difíciles avatares por los que ha pasado el sector del ganado porcino durante las últimas décadas. Dos fenómenos han incidido de un modo directo, por una parte las clásicas fluctuaciones de precios, y sobre todo los serios brotes epidemiológicos, en especial la Peste Porcina Africana, hoy erradicada completamente.

Con este estudio pretendemos profundizar en el conocimiento de la estructura productiva de este ganado. así como de los problemas que le afectan. La elección de Fuente Álamo responde a que es uno de los municipios con mayor número de cabezas de ganado porcino en la Región de Murcia.

La información para la elaboración de este estudio se ha obtenido de la Agrupación de Defensa Sanitaria de Ganado Porcino de Fuente Álamo. Constituida con motivo de la necesidad de erradicar la Peste Porcina Africana, desde entonces la base esencial de su labor se encamina a la mejora en la sanidad de las producciones como elemento indispensable de cara a alcanzar mayores cotas de rentabilidad. Igualmente la Agrupación constituye un lugar de asesoramiento y de soluciones para los problemas que de una manera directa o indirecta afectan a las explotaciones porcinas.

El volumen de la producción ganadera porcina en el año 1995 en este término municipal se estima en unos 4.800 millones de pesetas, lo que supone el 93 por 100 de la Producción Final Ganadera y el 35 por 100 de la Producción Final Agraria.

1. EVOLUCIÓN DEL GANADO PORCINO

De espectacular se puede considerar la evolución de la cabaña porcina de Fuente Álamo durante los últimos veinte años. Se ha pasado de un censo de 17.887 cabezas en 1974 a 201.535 en 1996 (Figura 1).

Hasta mediados de los años setenta la producción porcina se definía por tener un carácter preferente de autoconsumo, con la venta de muy pocos animales. A partir de esas fechas se inicia la intensificación de la producción, y como consecuencia de ello el incremento constante del número de cabezas censadas. Este aumento, si bien no uniforme en el tiempo, ha llegado a suponer una de las tasas de crecimiento más elevadas de la Región de Murcia, con un 125,8 por 100 en el periodo de 1982 a 1996, cuando la media regional en este espacio temporal no supera el 60 por 100. En los últimos catorce años, el municipio ha pasado de las 80.000 cabezas censadas en 1982 a las más de 200.000 contabilizadas en 1996.

Varios han sido los hechos que se han producido en los últimos años y que han repercutido de forma favorable en el sector porcino a distintas escalas.

El proceso creciente de urbanización e industrialización que se da en España a partir de los años sesenta, y el consiguiente aumento de la renta disponible, lleva consigo el desplazamiento de la demanda de productos tradicionales a otros como frutas y productos

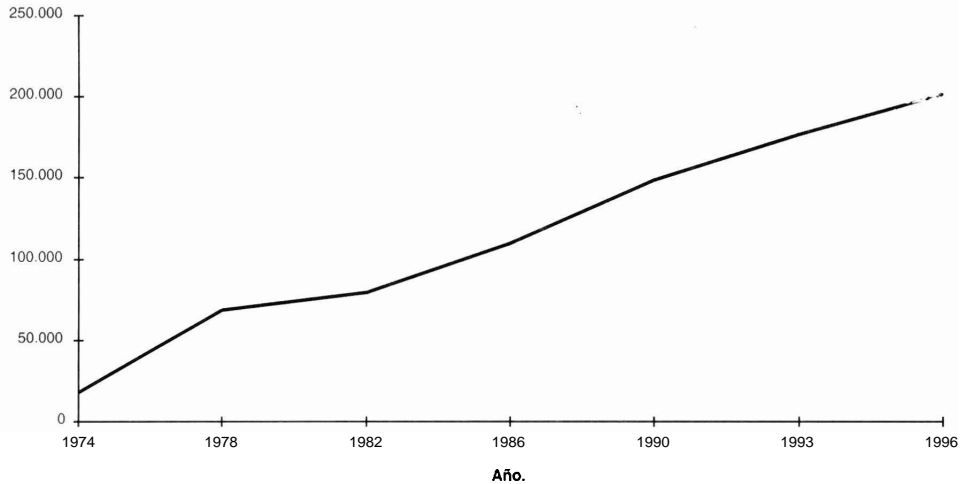


FIGURA 1. Evolución del número de cabezas de ganado porcino. 1974-1996.

cárnicos. Se produce una sustitución de las proteínas vegetales de procedencia cerealícola por las de origen animal. Esta nueva demanda urbana provoca modificaciones cualitativas en la producción y distribución de la carne. El ganado porcino y el aviar, por su prolificidad y la baratura de sus carnes, se constituyen en las especies capaces de asegurar el abastecimiento de la demanda en un periodo de tiempo corto.

En Fuente Álamo contribuyen al desarrollo del sector porcino, por un lado el regreso de población que había emigrado en la década de los sesenta y que aprovechan el buen momento económico imperante en el sector para invertir en esta especie ganadera. Por otra parte, sucede lo mismo con los agricultores tradicionales, que construyen granjas y pasan a convertirse en ganaderos. Este hecho configura una de las peculiaridades del desarrollo de esta actividad en Fuente Álamo, y es que la práctica totalidad de las explotaciones tienen un amplio soporte territorial.

Otros hechos que han contribuido a explicar la evolución del porcino ha sido la tendencia dominante que ha llevado a un progresivo proceso de integración de las estructuras existentes y de las nuevas. Igualmente se ha mantenido un amplio predominio de las explotaciones independientes, por lo que los beneficios son netamente superiores para el ganadero y el grado de viabilidad de cara al futuro de las explotaciones es mucho mayor.

La evolución más intensa se ha dado coincidiendo con periodos álgidos en las cotizaciones del precio del cerdo, y consecuentemente más suave en los momentos de depresión. No obstante se dan dos etapas de características bien diferenciadas:

- a) Hasta mediados de los años ochenta, el incremento censal corre más o menos paralelo al aumento del número de explotaciones, sobre todo de ciclo cerrado y en menor medida de cebo. Las granjas van surgiendo a partir de los viejos corrales de las viviendas rurales, que siempre habían contado con algunas cabezas de porcino destinadas al autoconsumo. Es en la pedanías de Media Legua, Las Palas y La Pinilla donde

se han ubicado el mayor número de explotaciones que han ido adquiriendo con el tiempo características industriales.

- b) Durante los últimos años de la década de los noventa cambia la tendencia y se observa, por un lado, el abandono de la actividad en numerosas explotaciones, que cuentan con un reducido número de cabezas y que dejan de funcionar, con frecuencia, coincidiendo con la jubilación del titular de las mismas. Por otra parte, se instalan menos granjas de ciclo cerrado, pero a la vez se producen importantes ampliaciones en las ya existentes. Un número significativo de las nuevas explotaciones optan por el sistema de «campings», que permite ubicar un gran volumen de reproductoras con una inversión moderada. Se construyen nuevas granjas de cebo de lechones sobre todo en las pedanías de Cuevas de Reylo-Los Cánovas. El área de Media Legua y Las Palas registran un menor número de nuevas explotaciones, debido a la alta cifra de las mismas que ya registran.

2. DISTRIBUCIÓN ESPACIAL DEL GANADO PORCINO

Fuente Álamo cuenta en 1996 con un total de 242 explotaciones porcinas en producción, que concentran 201.535 cabezas. Esta cifra, a pesar de ser alta, no resulta demasiado abultada en lo que se refiere a su incidencia sobre el espacio municipal, ya que la extensión del término (272,74 Km²) hace que se de una densidad de menos de una explotación por kilómetro cuadrado, en tanto que la relación de cabezas por Ha. supera escasamente las siete, si bien la distribución de una y otras dista de ser homogénea (Figura 2).

Mientras que Media Legua cuenta con la densidad más elevada, tanto en lo que se refiere a granjas, 105, a razón de 1,5 por kilómetro cuadrado, como a número de cabezas, más de 80.000, lo que supone unas 12 por Ha. El 43 por 100 de las explotaciones y el 40 por 100 de los animales se localizan en esta pedanía.

Frente a esta situación, la pedanía de El Escobar, dispone sólo de cuatro explotaciones, lo que da una densidad de 0,08 granjas por kilómetro cuadrado, y su censo de 900 cabezas, significa una ocupación por debajo de los 0,2 cerdos por Ha.

Las explotaciones porcinas se clasifican en tres grupos en función de su orientación productiva:

- a) Ciclo cerrado: explotaciones de producción con reproductoras y lechones en cebo. En ellas se da completo el ciclo productivo del cerdo.
- b) Venta de lechones: explotaciones de producción que sólo cuentan con cerdas reproductoras y que venden los lechones para su cebo en otras explotaciones.

1 Sistema semiintensivo de explotación del ganado porcino. Se trata de la crianza de animales al aire libre, en el que las cerdas en vez de estar en naves se sitúan en parques en el campo, **delimitados** por una valla metálica y con unas cabañas metálicas donde se refugian.

Las **buenas** condiciones **climáticas** que se dan en nuestra Región están favoreciendo el desarrollo de este sistema de explotación. La relación entre inversión y productividad es muy buena, a pesar de que el número de cerdos destetados por cerda y año es inferior al que se obtiene con el régimen intensivo, pero la baja inversión en infraestructura hace que la rentabilidad sea mayor.

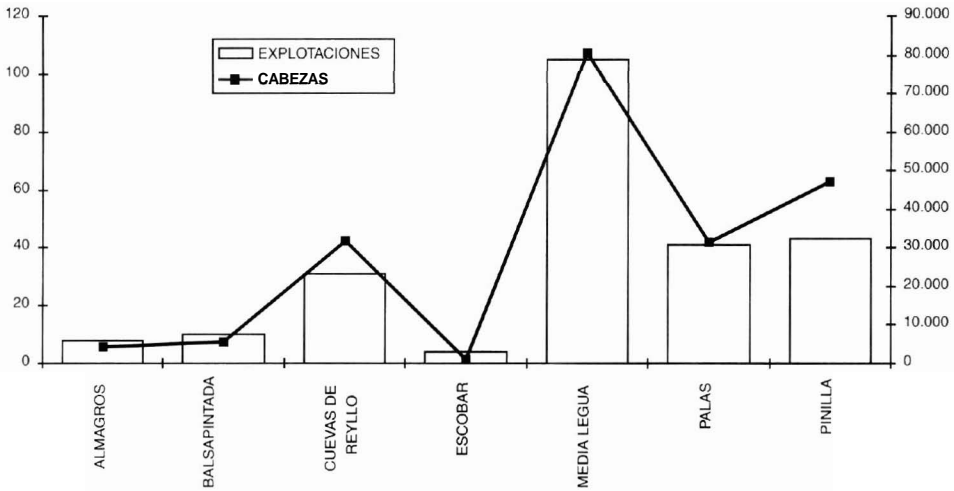


FIGURA 2. Distribución espacial de las explotaciones y cabezas de ganado porcino. 1996.

c) Cebo: explotaciones dedicadas exclusivamente al cebo de lechones procedentes de otra explotación.

Por otro lado, en la actualidad, la evolución de los sistemas de producción ha dado lugar a la aparición de nuevos modelos de orientación, tales como las explotaciones de **recría** de reproductores y **recría** de lechones².

De las 242 explotaciones que se encuentran en activo durante 1996 predominan las que funcionan en ciclo cerrado, con un total de 127 granjas y un 52,5 por 100 del total, les siguen en volumen las 93 de cebo, que suponen el 38,4 por 100, y las 22 de venta de lechones que aportan el 9,1 por 100 al total de explotaciones porcinas de Fuente Álamo.

La distribución de las explotaciones según orientación productiva en las pedanías permite ver como se dan situaciones que contrastan de unos espacios a otros (Figura 3).

Las granjas de ciclo cerrado, suponen más de la mitad en el conjunto municipal, así como en las pedanías de La Pinilla, Balsapintada y Media Legua; y comparten aportación al conjunto de cada pedanía, con las de venta de lechones, en Los Almagros y El Escobar, ambas pedanías con un reducido censo de explotaciones.

Los cebaderos, que concentran el 38,4 por 100 de las explotaciones porcinas del municipio, ven aumentada esta participación en La Pinilla, Las Pallas y Cuevas de Reylo. Las explotaciones de cebo se dan en todas las pedanías, excepto en El Escobar.

² Todas las modalidades vigentes en la actualidad en el porcino regional han quedado reflejadas en la Orden de 23 de julio de 1996. En ella se dan las Normas para la Ordenación Sanitaria y Zootécnica de las Explotaciones Porcinas en la Región de Murcia.

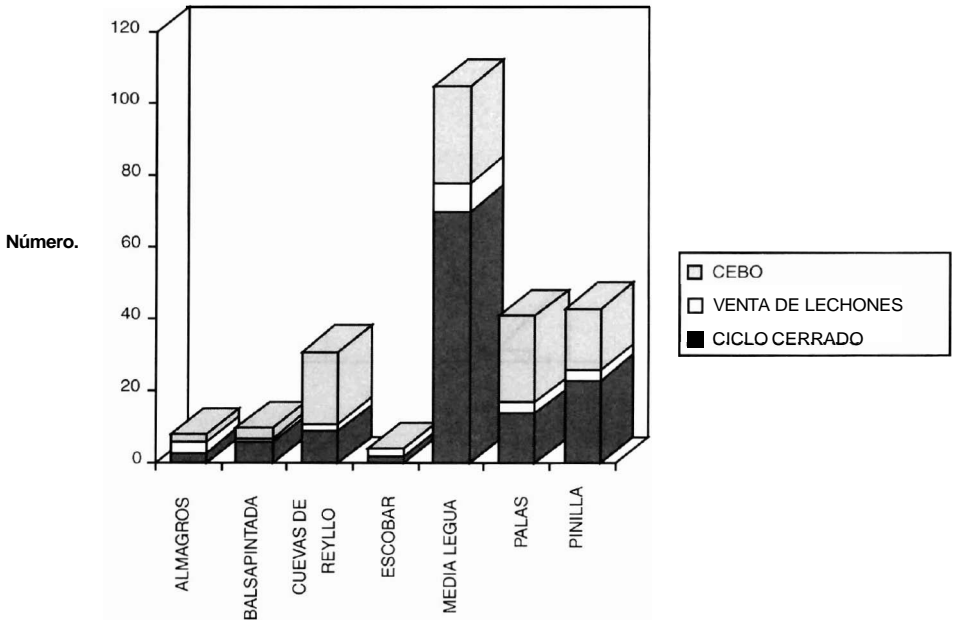


FIGURA 3. Distribución de las explotaciones según orientación productiva. 1996.

3. TAMAÑO DE LA EXPLOTACIONES

Otro de los elementos que definen al sector porcino en Fuente Álamo es la magnitud de las explotaciones, que se caracterizan por presentar un gran tamaño, lo que evidencia el grado de dedicación y profesionalización de los ganaderos de este municipio.

Las 242 explotaciones que funcionan en 1996 concentran un total de más de 200.000 cabezas, lo que da una media de 833 cabezas por explotación³ (Figura 4). Esta media municipal, sólo se ve fuertemente reducida en el caso de El Escobar, y ello se explica por el hecho de que esta pedanía cuenta sólo con 4 explotaciones y que no llegan a sumar un millar de cabezas.

El análisis del tamaño de las explotaciones en función de su orientación productiva permite conocer con más detalle el papel que tienen las granjas de gran capacidad dentro del sector porcino municipal.

Las granjas de ciclo cerrado (Figura 5), más del 90 por 100 disponen de un censo superior a 20 reproductoras, y más de la mitad sobrepasan las 100 cerdas, acumulando éstas el 83,1 por 100 de las reproductoras censadas en este tipo de explotaciones. Sólo 10

3 Se contabilizan reproductoras y cerdos en cebo.

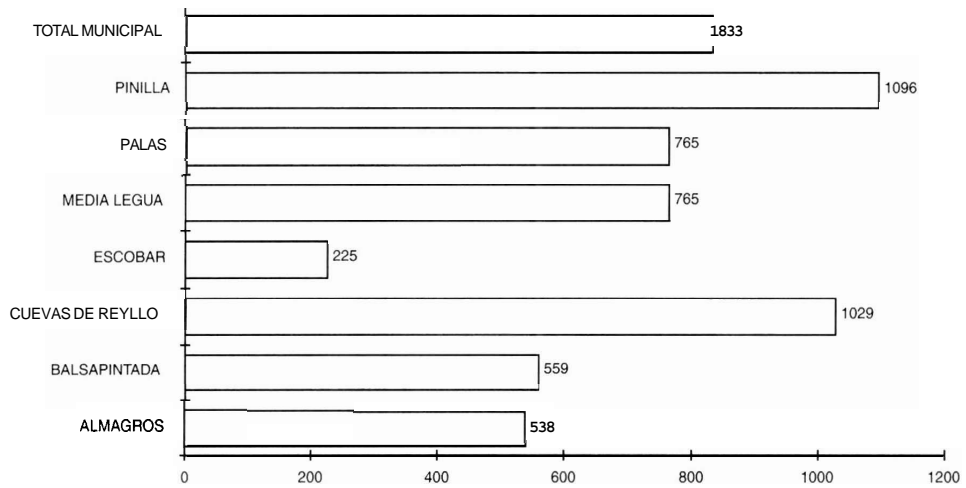


FIGURA 4. Número medio de cabezas de ganado porcino/explotación. 1996.

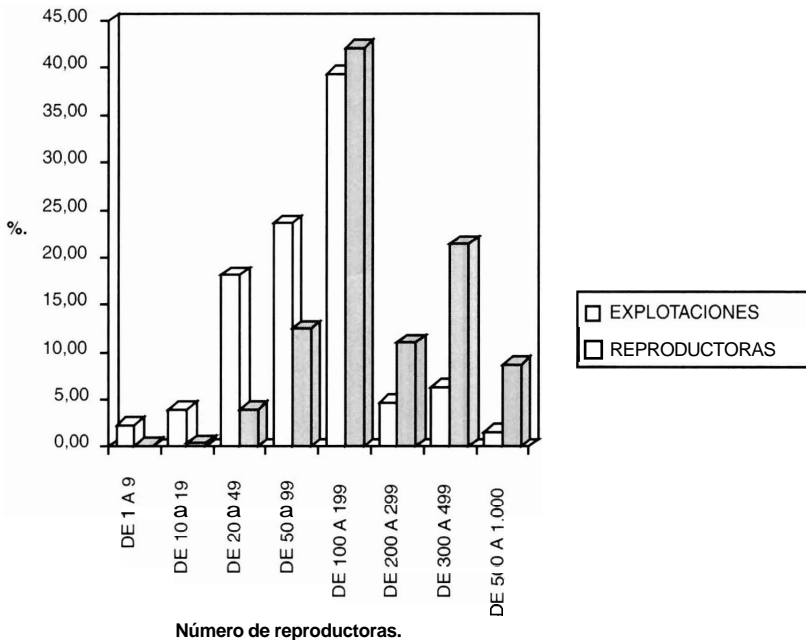


FIGURA 5. Estructura de las explotaciones porcinas de ciclo cerrado. 1996.

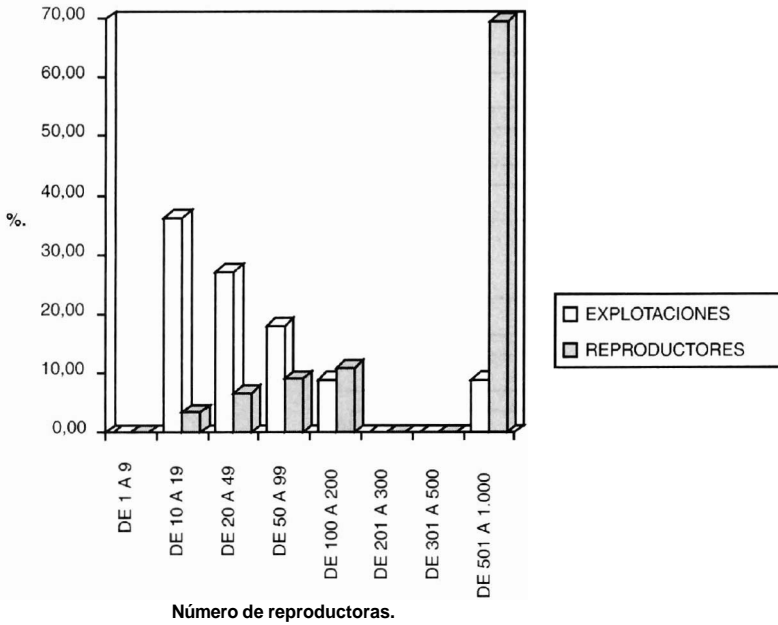


FIGURA 6. Estructura de las explotaciones porcinas de venta de lechones. 1996.

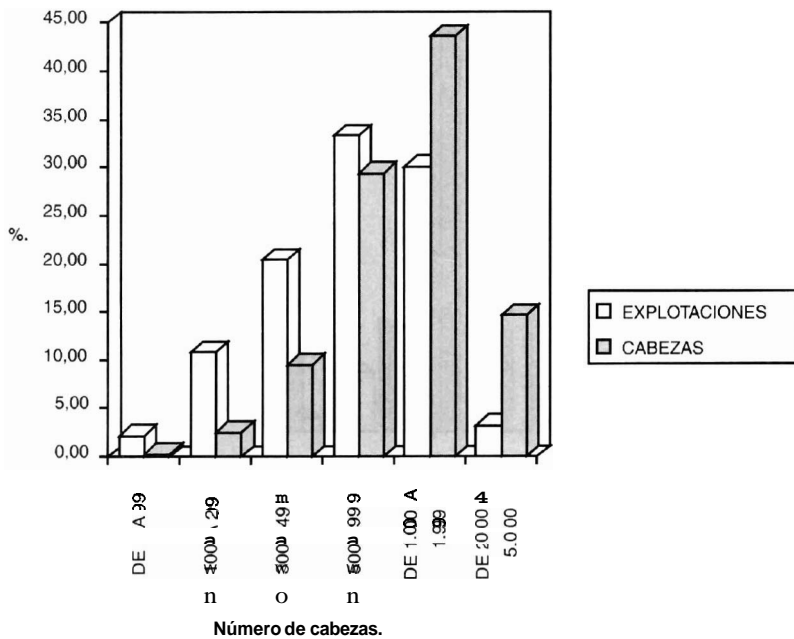


FIGURA 6. Estructura de las explotaciones porcinas de cebo. 1996.

explotaciones con una cifra de cerdas superior a las 300 concentran el 30 por 100 de las madres contabilizadas en estas explotaciones.

En las explotaciones de venta de lechones (Figura 6) la tendencia se invierte y se sitúan preferentemente en los intervalos de 10 a 100 reproductoras, aunque el aporte de este grupo de granjas al total de animales es reducido, sólo el 19,4 por 100. En cambio sólo dos explotaciones concentran el 69,6 por 100 de las reproductoras. Las explotaciones de menos de 10 cerdas han cesado su actividad por su falta de viabilidad, de ahí que no aparezcan contabilizadas.

Las explotaciones dedicadas al cebo de lechones (Figura 7) predominan las que presentan una capacidad superior a las 500 cabezas, suponen dos tercios del total de los cebaderos y acumulan cerca del 90 por 100 de los animales.

Durante los últimos años se han dado una serie de hechos que explican el desarrollo en número y capacidad de las explotaciones porcinas de cebo de lechones:

- El cebo requiere una especialización inferior a la de las granjas de producción, lo que supone un incentivo para quien se adentra por vez primera en la actividad.
- La buena coyuntura de los precios, sobre todo durante los dos últimos años, que ha hecho que el sector presente una alta rentabilidad.
- Supone un nivel importante de inversiones, pero por debajo del necesario para la construcción de explotaciones de producción.
- En la mayoría de los casos se trata de explotaciones integradas⁴, con lo que el riesgo económico es inferior, ya el ganadero sólo aporta las instalaciones y su mano de obra. Igualmente esta producción integrada genera mayores ingresos y relativamente más estables que cuando el cebo es de otras especies como broilers (pollos de carne).
- También ha influido en la rentabilidad la circunstancia reciente de un aumento en la demanda de plazas de engorde, mejor pagadas de lo habitual, y ello como consecuencia tanto de los precios de mercado imperantes como de la intensa competencia existente entre las diversas empresas integradoras en un sector relativamente restringido en su oferta de plazas. Estas empresas encuentran en las explotaciones de Fuente Álamo el atractivo de la proximidad de las mismas a sus fábricas de piensos, lo que incide de un modo sustancial en el abaratamiento de los portes.
- La explotación de cebo permite normalmente compatibilizar esta actividad con otra, generalmente principal. Sólo tres granjas del municipio sobrepasan las 2.000 plazas, las cuales necesitan una dedicación mayor. Las restantes, si disponen de un buen nivel de mecanización (distribución del pienso) y un sistema de limpieza idóneo (foso-rejilla), demandan escasas horas de trabajo diario.
- La importante tradición de la crianza del cerdo en Fuente Álamo, así como la existencia de la mayor parte de la superficie agraria municipal de secano y con escasas posibilidades de desarrollo, lleva algunos agricultores a incrementar sus rentas mediante la construcción de una o más naves para el cebo de ganado porcino.

4 La integración ganadera consiste en la cría por cuenta ajena de ciertas especies animales, sobre todo porcino y pollo de carne que son los que mejor transforman los piensos compuestos en carne.

4. ASPECTOS SOCIO-ECONÓMICOS

La mayoría de las explotaciones porcinas de Fuente Álamo tienen un carácter familiar, son núcleos productivos administrados por una familia, y que dan empleo a uno o más miembros de la misma, en función del tamaño y necesidades de las granjas. Este tipo de estructura trae ligados una serie de problemas que son comunes a la mayoría de las explotaciones:

- La granja familiar resulta especialmente sensible a las fluctuaciones que sufren los precios de la carne de ganado porcino, dado que disponen de sistemas de producción continua que las hace difícilmente adaptables a las situaciones puntuales. A esto cabe añadir que la información de la que disponen sobre la proyección de esos precios suele resultar escasa e inconcreta, y por tanto poco fiable.
- Su dependencia de las industrias cárnicas les deja a merced de las decisiones, en ocasiones arbitrarias, que éstas vienen a tomar en materias tales como la calificación de la canal, y que influye de un modo determinante en la prima que percibe el ganadero y que materializa el esfuerzo de cualificar genéticamente su ganado. Por otra parte, decisiones como la tomada a comienzos del 95 y que suponen el aplazamiento de los pagos a los proveedores de ganado a 45 días, han afectado a un buen número de ganaderos. Durante un largo periodo de tiempo se ha resentido su situación económica, debido a que tienen que afrontar al contado riguroso los pagos de las materias primas para el pienso. Éstas suponen del 70 al 80 por 100 del costo de producción del kilo de carne.
- En cuanto a las materias primas, el ganadero mediano se ha visto directamente afectado por unas perspectivas, hasta el presente defraudadas, que auguraban un descenso de un 30 por 100 de media en los precios de aquellas a partir de los acuerdos del GATT. La escasez de cereales pienso de la última temporada ha invertido la tendencia de descenso esperada por una subida de hasta el 70 por 100 por encima de su precio normal en algunas materias primas.
- El pequeño y mediano ganadero tiene difícil acceso a la moderna tecnología, que no siempre conoce y que además le resulta muy costosa. Además, en bastantes casos su adaptación a la dinámica de manejo de la explotación le resulta compleja debido a la obsolescencia de sus instalaciones y a que son precisas fuertes inversiones para la adecuación de una parte importante de sus **infraestructuras**.
- Otra traba con la que se encuentra el porcinocultor medio es su nula participación en los procesos de transformación y **comercialización** de los productos propios, quedando como se apuntaba antes a expensas de la industria cárnica privada.
- Un problema que afecta a estas explotaciones proviene de la enorme dificultad que tienen muchas para poder aplicar economías de escala, disminuyendo costes de producción, de esta manera su competitividad queda bastante mermada en periodos de recesión del mercado. Las principales dificultades vienen motivadas por las fuertes inversiones que son necesarias para aumentar el tamaño y capacidad productiva de la granja. Más sencillo, aunque con resultados lentos de apreciar, es la búsqueda de la consecución de mejores parámetros productivos en los animales disponibles. La

especialización del trabajo, y la gestión y administración de la empresa son también aspectos mejorables a los que el ganadero le puede resultar factible acceder. En cambio, la facilidad para la obtención de créditos, las reducciones en el precio de las materias primas en general, así como la ya indicada exclusión de las redes de distribución y participación en el mercado, resultan al ganadero medio prácticamente insalvables.

En lo que se refiere al empleo, Fuente Álamo presenta un alto índice de población ocupada en las actividades agropecuarias⁵. El sector porcino genera en este término unos 400 empleos directos con dedicación exclusiva o principal y alrededor de otros 200 empleos que comparten esta actividad con otra en un grado diferente. Aunque los aspectos relacionados con el empleo son numerosos se pueden destacar dos importantes:

- a) Por un lado, se asiste a un nivel sustancial de relevo generacional en las explotaciones de mediano y gran tamaño, asegurándose de esta manera la continuidad futura de la actividad. Las aptitudes profesionales de los jóvenes que se están incorporando supone una mejora respecto a la de sus padres pero sigue siendo necesario plantear una adecuada preparación técnica previa. Es común la falta de actualización que padecen la mayoría de los ganaderos y el citado relevo generacional no va acompañado de una previa preparación técnica adecuada. En España, al contrario de lo que sucede en otros países de la Unión Europea, sigue sin ser obligatorio el paso de los futuros porcicultores por las escuelas de capacitación. Esto tiene como consecuencia el que la mayoría de los nuevos ganaderos mantengan los hábitos de sus padres, muchos de ellos anticuados.
- b) Otro hecho reciente e importante desde el punto de vista profesional es el progresivo desplazamiento de trabajadores nacionales por magrebíes e iberoamericanos, y que viene motivado por el rechazo de los primeros hacia este tipo de actividad, aún cuando los propietarios de las explotaciones los prefieran, debido a las duras exigencias laborales, en lo que a horarios y jornada se refiere, de este tipo de empleo. No obstante, cuando la presencia del titular de la explotación no resulta posible, es siempre un trabajador nacional al que se le confiere la responsabilidad de la supervisión de la actividad normal en la granja. Es poco frecuente hallar explotaciones gestionadas en un nivel equivalente al de capataz por empleados extranjeros.

El crecimiento del censo de ganado porcino en Fuente Álamo ha llevado aparejado el desarrollo dentro del término municipal de industrias relacionadas con el sector. Destacan las dedicadas a la fabricación de materiales en hormigón para construcción de granjas (rejillas, muros de división entre cuadras, jaulas y tolvas) así como de silos metálicos. Estas industrias, creadas en un principio para el suministro en un ámbito local, distribuyen su variada gama de productos por toda España.

5 ESPEJOMARÍN, C. (1995): «La población de Fuente Álamo de Murcia y sus actividades», *Papeles de Geografía*, núm. 21, pp. 75-86.

5. PROBLEMAS DEL SECTOR

Además de los problemas citados con anterioridad y que afectan sobre todo a las explotaciones familiares, a continuación se detallan otros que son comunes al conjunto de las explotaciones.

La elevada densidad de ganado que se da en algunas pedanías lleva aparejados indudables problemas de carácter sanitario, debido a que la proximidad entre explotaciones facilita la transmisión entre ellas de patologías. En un municipio como Fuente Álamo las limitaciones impuestas en función de la distancia entre explotaciones pueden suponer una hipoteca para la viabilidad futura de unos núcleos porcinos que requieren adaptar progresivamente su capacidad con el fin de mantener unos niveles de rentabilidad asumibles. Si en el año 1989, una granja de producción con unos 80 ó 100 reproductores en ciclo cerrado podía sustentar económicamente a una familia media, en la actualidad, para que ésta pueda vivir exclusivamente de su explotación necesita disponer ya de un número próximo a los 200 reproductores en ciclo cerrado.

En lo que se refiere a las edificaciones se dan varios problemas como el elevado número de granjas cuyas instalaciones superan los veinte años, y que presentan en la mayoría de los casos una concepción técnica obsoleta, sobre todo en lo que afecta a cubiertas y ventilación. Igualmente constituye un problema la inadecuada orientación de las naves, en sentido norte-sur, y que influye de un modo negativo en el ambiente y la climatización interior de las mismas.

Los técnicos que asesoran a las explotaciones porcinas en Fuente Álamo son los que perciben más directamente la necesidad de disponer de un laboratorio para análisis clínicos y nutricionales, ágil y fiable. En Murcia se encuentra el Laboratorio Agrario y de Medio Ambiente, dependiente de la Consejería de Medio Ambiente, Agricultura y Agua. En él se realizan analíticas de diferentes patologías porcinas, abarcando la mayoría de las que con más frecuencia se presentan a nivel de campo. Sin embargo, a pesar de la alta cualificación del personal técnico que trabaja en el citado laboratorio, diversos motivos están generando una gran lentitud a la hora de conseguir resultados, cuando en casi todas las ocasiones es imprescindible disponer de datos en pocas horas y además no existe confianza en que esos resultados respondan a la realidad del problema. Esta situación conduce, ante la necesidad de disponer de una asistencia laboratorial de garantía, a que se esté haciendo uso de los servicios laboratoriales de análisis dependientes de empresas de medicamentos que surten de fármacos a las Agrupaciones de Defensa Sanitaria, ya que es poco viable desde el punto de vista económico acceder a laboratorios independientes. Por otra parte el Laboratorio Agrario y de Medio Ambiente no lleva a cabo analítica de piensos ni materias primas, en tanto que los privados existentes en la Región resultan costosos en exceso sus servicios. La nutrición supone la base del costo de la producción de la carne. Los ganaderos que disponen de molino propio para la elaboración del pienso, y que en el caso de Fuente Álamo son la mayoría, así sólo los que lo adquieren de cooperativas o empresas, carecen de un laboratorio de referencia independiente y asequible.

La gestión técnico-económica es otro de los aspectos de los sistemas modernos de producción en el que los ganaderos locales han realizado menores avances. En la actuali-

dad son todavía escasos los que disponen de un programa de gestión técnica propio y utilizado a pleno rendimiento.

En lo que se refiere a los gastos sociales, los ganaderos han de inscribirse, tanto los titulares como los empleados al Régimen General de la Seguridad Social, en lugar de hacerlo al Régimen Especial Agrario, cuyas cotizaciones resultan notoriamente más bajas. Esta situación injusta repercute directamente en la elevación de los gastos de la explotación.

Por último, el acceso a los créditos por parte del ganadero sigue siendo empresa ardua, en buena medida por la falta de información y preparación que padece el porcinocultor a la hora de negociar. A pesar del progresivo descenso de los tipos de interés en España durante los últimos meses, el precio de los créditos normales sigue siendo mucho mayor para un ganadero español que para un competidor holandés o alemán. Ello sin contar con las líneas crediticias enormemente favorables de que goza el sector porcino en esos países. Esta situación obliga a los titulares de explotaciones españoles a depender cada vez en menor medida de los créditos bancarios, y a tender al empleo mayoritario de recursos propios.

6. CONCLUSIONES Y PROPUESTAS DE MEJORA PARA EL SECTOR

El sector porcino ha experimentado durante los últimos años en Fuente Álamo un crecimiento espectacular, y que le ha llevado a tener un peso muy destacado en el conjunto regional. En la actualidad se caracteriza por presentar unas explotaciones de gran capacidad, y con un alto grado de dedicación por parte de los titulares de las mismas. A pesar de este aumento censal, el sector no está al margen de una serie de problemas que le afectan y que tienen unas repercusiones importantes desde diversos aspectos: sanitarios, económicos, sociales, etc.

Las iniciativas para la mejora del sector están siendo asumidas por los porcinocultores y pasan por la transformación de las estructuras productivas existentes hacia formas más especializadas y competitivas; para ello es preciso:

- La adopción de genéticas modernas y de alta producción, junto a la optimización del tiempo productivo de los reproductores.
- Mejorar en la higiene y el control de los aspectos sanitarios de la explotación mediante reformas en las instalaciones y la implantación de hábitos correctos.
- Racionalizar y controlar la nutrición, con el fin de mejorar los índices de producción, así como de homogeneizar y dar calidad a la canal producida, de acuerdo con su finalidad industrial.

Partiendo de estas premisas, el paso siguiente consiste en conseguir la optimización de los recursos disponibles, llegando a un buen nivel de autoordenación del sector que, de una parte, cubra las necesidades de abastecimiento a la industria cárnica, y de otra lo haga menos vulnerable a las fluctuaciones del mercado. Es preciso incentivar el asociacionismo y la constitución de cooperativas de segundo y tercer grado, así como la intervención en el control de la comercialización y distribución de los productos del cerdo.