

# INCIDENCIA DE LA INMIGRACIÓN EXTRANJERA EN LA EVOLUCIÓN DE LA POBLACIÓN EN MURCIA

*J. Gómez Fayrén*  
*M<sup>a</sup> C. Monllor Domínguez*  
Universidad de Murcia

## RESUMEN

El primer efecto de la llegada de población extranjera a España se revela en el papel que juega como factor determinante del crecimiento de la población, del mismo modo la inmigración exterior está teniendo una fuerte incidencia en el aumento del número de residentes en Murcia. En España, por ejemplo, ha supuesto el 61,3% de todo el crecimiento de la década de los noventa, en Murcia en el último decenio del siglo ha supuesto el 43,6% del crecimiento total de la población. El trabajo valora la importancia creciente de la aportación extranjera en la población de la Región.

**Palabras clave:** población, crecimiento, residente, extranjero, inmigrante.

## ABSTRACT

The first effect of the arrival of foreign people to Spain is its decisive role in the rise of population, moreover, migrational population is having a strong incidence on the increase of the number of residents in Murcia. By the way, in Spain it represents the 61,3% of the whole demographic rising during the nineties and in Murcia the 43,6%. This work evaluates the increasing relevance of foreign people on the regional demography.

**Key words:** Population, rising, resident, foreign, migrational people.

## INTRODUCCIÓN

Conocer la evolución de la población resulta obligatorio para evaluar y calcular las condiciones socioeconómicas en que vive de la sociedad y poder planificar adecuada-

---

Fecha de recepción: 23 de junio de 2004. Fecha de aceptación: 23 de junio de 2004.

\* Departamento de Geografía Física, Humana y Análisis Regional. Facultad de Letras. Universidad de Murcia. Campus de la Merced. 30001 MURCIA (España). E-mail: jgfayren@um.es

mente la manera de cubrir las necesidades de infraestructura, formación, sanitarias, sociales etc. de la mejor forma posible. Ello es tanto más importante, cuando el crecimiento en el número de habitantes se produce de manera más intensa por la resultante de la dinámica migratoria, básicamente extranjera, que por la propia dinámica natural de la población autóctona.

La población de la Comunidad de Murcia ha aumentado de manera ininterrumpida a lo largo de todo el siglo, a partir del último lustro de los años 70, finalizada la emigración hacia Europa, se caracteriza por experimentar un crecimiento mayor que el de la población española a causa de su mayor crecimiento por dinámica natural. El ritmo de crecimiento real se ve atenuado durante los años setenta y especialmente en los ochenta como consecuencia de la caída de la natalidad, no obstante es siempre muy superior al que muestra el conjunto del país acentuándose la diferencia en el decenio posterior, esta vez como resultado de la masiva afluencia de inmigrantes extranjeros.

La enorme importancia que adquieren los flujos de entrada de extranjeros en la Región, y en la práctica totalidad de los municipios, desde mediados de los años noventa, están planteando nuevos desafíos a las distintas administraciones y a la sociedad murciana en general.

## 1. LA POBLACIÓN REGIONAL

El Censo de Población 2001 revela que la población de derecho de España ha alcanzado los 40.847.371 habitantes, con respecto al Censo de 1991, este dato supone un incremento de cerca de dos millones de personas 1.975.103, muy superior al previsto, y al experimentado en el anterior periodo intercensal. En esta fecha la población en Murcia se eleva a 1.197.646 personas, de manera que la comunidad autónoma ha crecido en 152.045 habitantes entre 1991 y 2001 por lo que se encuentra entre las de mayor crecimiento del país con un incremento del 14,5%, por encima de la media nacional que se sitúa en el 5,1%. Los primeros años del decenio, entre 1991 y 1996 presenta un ascenso poblacional del 4,9% y en el siguiente quinquenio aumenta el 8,5%, lo que da lugar a un incremento superior al 13,4 % en el conjunto de la década frente al 5,8 nacional. Además se debe destacar que el mayor crecimiento del periodo 1996-2001 se ha producido en el último año (3,6% frente al 1,6%, 1,4% y 1,6% de los años anteriores) al igual que ocurre a nivel nacional aunque en España con menor intensidad. Los dos primeros años del siglo actual Murcia experimenta incrementos del 3,1% y 3,4% respectivamente, mientras el país, pese a su importante crecimiento presenta valores de 1,7% y 2,1%. Cuadro núm. 1 y Figura núm. 1.

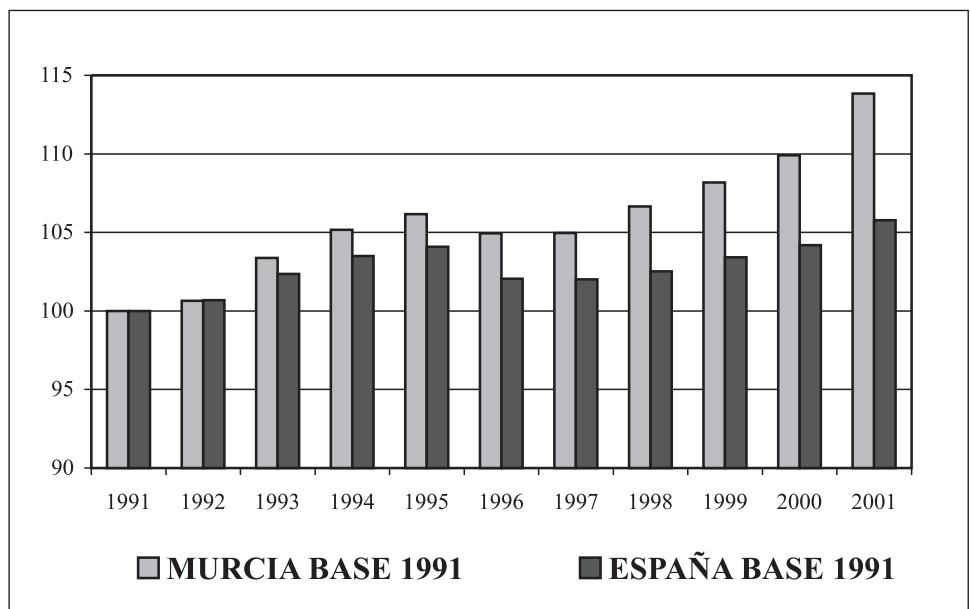
En relación con el resto de comunidades autónomas la evolución demográfica de Murcia dentro del contexto nacional, se perfila, según los datos padronales, desde 1991, Cuadro núm. 1, como de las más dinámicas; ya que la comunidad autónoma se encuentra entre las de mayor crecimiento con un incremento total entre 1991 y 2001 de 13,4%, por encima de la media nacional que se estima en el 5,8%, lo que la sitúa en tercera posición entre las CCAA españolas por el aumento de la población. En el bienio siguiente, ya dentro del siglo XXI, mantiene un elevado ritmo de crecimiento poblacional que se calcula en 6,5%, mientras en el país es de 3,9%, este dato la sitúa en segunda posición por

CUADRO Nº 1: Crecimiento poblacional por comunidades autónomas. 1991-2001

	96/98	98/99	99/00	00/01	01/02	02/03	91/96	96/01	91/01	01/03
ESPAÑA	0,46	0,88	0,74	1,52	1,75	2,10	2,05	3,65	5,77	3,86
ANDALUCÍA	0,02	0,95	0,48	0,87	1,01	1,72	4,24	2,34	6,68	2,72
ARAGÓN	-0,36	0,31	0,26	0,83	1,48	1,03	-0,11	1,03	0,92	2,51
ASTURIAS	-0,56	0,23	-0,71	-0,11	-0,13	0,13	-0,55	1,15	-1,7	0,01
ISLAS BALEARES	4,75	3,18	2,9	3,9	4,36	3,31	7,23	15,55	23,9	7,68
CANARIAS	1,46	2,62	2,61	3,79	3,50	2,77	7,55	10,88	19,25	6,27
CANTABRIA	-0,06	0,25	0,51	1,21	0,87	1,37	0,02	1,93	1,95	2,24
CASTILLA Y LEÓN	-0,95	0,14	-0,36	0,01	0,04	0,29	-1,47	1,16	-2,61	0,33
CASTILLA LA MANCHA	0,21	0,59	0,47	1,2	1,54	1,89	3,26	2,48	5,83	3,43
CATALUÑA	0,95	0,97	0,88	1,59	2,28	3,04	0,5	4,46	4,98	5,32
COMUNIDAD VALENCIANA	0,35	1,07	1,33	1,99	2,95	3,33	3,94	4,82	8,95	6,29
EXTREMADURA	-0,08	0,39	-0,39	0,37	-0,03	0,08	0,79	0,29	1,09	0,05
GALICIA	-0,66	0,21	0,06	0,04	0,16	0,50	0,4	0,35	0,05	0,66
MADRID	1,37	1,06	1,17	3,21	2,88	3,47	1,51	6,97	8,59	6,35
REGIÓN DE MURCIA	1,62	1,44	1,61	3,57	3,08	3,44	4,94	8,49	13,43	6,52
NAVARRA	1,97	1,35	1,07	2,3	2,40	1,51	0,25	6,86	7,12	3,91
PAÍS VASCO	0,03	0,09	-0,09	0,14	0,32	0,19	-0,28	0,16	-0,12	0,51
RIOJA (La)	-0,49	0,58	-0,38	2,36	4,15	2,05	0,57	2,06	2,64	6,20
CEUTA Y MELILLA	3	1,2	8,32	2,11	0,59	-1,34	3,35	12,55	16,32	-0,75

Fuente: INEbase, Padrones Municipales. Elaboración propia.

FIGURA Nº 1. Incremento de población Murcia y España. Base 100: 1991



el porcentaje de aumento poblacional de los últimos años entre las CCAA, sólo superada por Baleares que en esos dos años creció un 7,7%. No obstante hay que señalar también los elevados valores de Canarias, Cataluña, Comunidad Valenciana y Madrid, comunidades todas ellas coincidentes con las mismas en que ha crecido más la población extranjera.

El análisis por provincias en base a los datos censales reafirma como la Región en los últimos veinte años 1981-2001 presenta uno de los comportamientos demográficos más dinámicos entre los de las diferentes provincias españolas. Durante ese tiempo en valores absolutos el crecimiento total ha sido de 242.159 habitantes que sólo superan las provincias de Madrid, Alicante, Málaga y Sevilla. En cifras relativas el incremento se sitúa en 25,34% y es superada en este caso por Almería, Baleares, Alicante y Málaga. Por el porcentaje de variación durante los años ochenta ocupa el séptimo lugar con el 9,43% y en los noventa en quinto lugar entre las provincias españolas. En conjunto el decenio 1991-2000, refleja para la región uno de los mayores crecimientos de las provincias españolas tanto en números absolutos 152.045 personas como relativos 14,54%.

La reciente aparición de los datos de población del Padrón del 2003 que da para Murcia una población de 1.269.230 habitantes confirma el importante papel desempeñado por la Región en el crecimiento poblacional del país que crece en 880.000 habitantes y alcanza los 42.717.064; entre 2002 y 2003 las variaciones en la población por provincias Cuadro núm. 5, muestran para Murcia un crecimiento absoluto de 42.237 personas lo que equivale al 4,79% del total nacional y la sitúa en el sexto lugar por volumen absoluto de crecimiento entre las provincias españolas, tras Madrid, Barcelona, Alicante, Valencia y Málaga; la variación en relación a su propia población se sitúa en 3,4% frente a 2,1% a nivel nacional, apareciendo también por este concepto en sexto lugar después de Alicante, Guadalajara, Tarragona, Gerona y Madrid.

Esta población respecto al conjunto nacional no ha dejado de incrementar su participación desde 1981 que suponía el 2,4%, llega al 2,7% en 1991, en el 2001 alcanza el 2,9% y se eleva en el 2003 al 3%.

La densidad de población ha experimentado a su vez un fuerte crecimiento, ha pasado de 84,6 h/km<sup>2</sup> en 1981 a 93,6 h/km<sup>2</sup> en 1991 y 105,9 h/km<sup>2</sup> en el 2001, cifra muy por encima de la del país que en la última fecha se calcula en 80,7 h/km<sup>2</sup>. Dos años después en el 2003 la densidad murciana se eleva a 112,2 h/km<sup>2</sup> y la española a 84,4 h/km<sup>2</sup>.

## **2. ORIGEN DEL CRECIMIENTO DE LA POBLACIÓN REGIONAL**

El espectacular crecimiento de la población regional durante los años noventa y primeros dos mil, marca un importante cambio en el origen del crecimiento de la población, si hasta este periodo venía marcado por la fuerza del crecimiento endógeno, apoyada durante los años ochenta por la inmigración interior, de manera que entonces el crecimiento se concentró en la población española, con una población extranjera en 1991 de 360.655 en España y 3.196 en Murcia; la principal causa del fuerte incremento en los últimos diez años se debe al fuerte aumento de la inmigración extranjera, especialmente en el último sexenio. Cuadros núm. 2 a 5. De este modo el crecimiento de la población durante el decenio de los noventa es consecuencia cada año de manera más evidente de la aportación inmigrante exterior, hasta el punto de que a nivel del país se debe en un 61,3%

CUADRO Nº 2: Crecimiento de la población en Murcia y España 1991-2001

MURCIA	1991	2001	DIFERENCIA 91-01	% DIFER.	ORIGEN CREC. %	2002	DIFERENCIA 01-02	% DIFER.	ORIGEN CREC. %
POBLACIÓN TOTAL	1.045.601	1.197.646	152.045	14,5	100	1.226.993	29.347	2,5	100,0
Española	1.042.405	1.128.090	85.685	8,2	56,4	1.143.482	15.392	1,4	52,4
Extranjera	3.196	69.556	66.360	2.076,3	43,6	83.511	13.955	20,1	47,6
ESPAÑA									
POBLACIÓN TOTAL	38.872.268	40.847.371	1.975.103	5,1	100	41.837.894	990.523	2,4	100,0
Española	38.511.613	39.275.354	763.741	2,0	38,7	39.859.948	584.594	1,5	59,0
Extranjera	360.655	1572017	1.211.362	335,9	61,3	1.977.946	405.929	25,8	41,0

Fuente: INE, Censos de Población y Padrón Municipal. Elaboración propia.

CUADRO Nº 3: Evolución de la población española y extranjera. Murcia base 100=1996

TOTAL	TOTAL	%	ESPAÑOLA	%	EXTRANJERA	%
1996	1.097.249	100,0	1.088.780	100,0	8.469	100,0
1998	1.115.068	101,6	1.103.152	101,3	11.916	140,7
1999	1.131.128	103,1	1.113.891	102,3	17.237	203,5
2000	1.149.328	104,7	1.126.333	103,4	22.995	271,5
2001	1.190.378	108,5	1.134.893	104,2	55.485	655,2
2002	1.226.993	111,8	1.143.447	105,0	83.546	986,5

Fuente: INE, Padrón Municipal. Elaboración propia.

CUADRO Nº 4. Incremento anual de población. Región de Murcia

	TOTAL	ESPAÑOLA	EXTRANJERA	TOTAL %	ESPAÑOLA %	EXTRANJERA %
1996-1998	17.819	14.372	3.447	1,6	80,7	19,3
1998-1999	16.060	10.739	5.321	1,4	66,9	33,1
1999-2000	18.200	12.442	5.758	1,6	68,4	31,6
2000-2001	41.050	8.560	32.490	3,6	20,9	79,1
2001-2002	36.615	8.554	28.061	3,1	23,4	76,6

Fuente: INE, Padrón Municipal. Elaboración propia.

a personas de nacionalidad extranjera y el resto un 38,7% al de españolas, incremento este último mayor del esperado como consecuencia de la ligera recuperación de la natalidad, que ha provocado un reciente repunte del crecimiento vegetativo desde los niveles casi nulos que había llegado a alcanzar. A nivel regional el aumento de la población autóctona es superior al de población extranjera 56,4% y 43,8% respectivamente, a pesar de que el volumen de llegadas de extranjeros a Murcia es muy superior al de otros lugares nacionales, el mantenimiento de niveles de natalidad más elevados y de saldos migratorios positivos, entre la Región y el resto de comunidades autónomas, durante todos los años del decenio con saldo total de 14.800 personas, explican el mayor porcentaje de crecimiento de población española. El crecimiento correspondiente al interanual 2001-2002 pone de manifiesto que la contribución de la población extranjera continua la tendencia alcista ya

CUADRO N.º 5: Origen del crecimiento de la población según municipios y nacionalidad ambos sexos 1998-2000

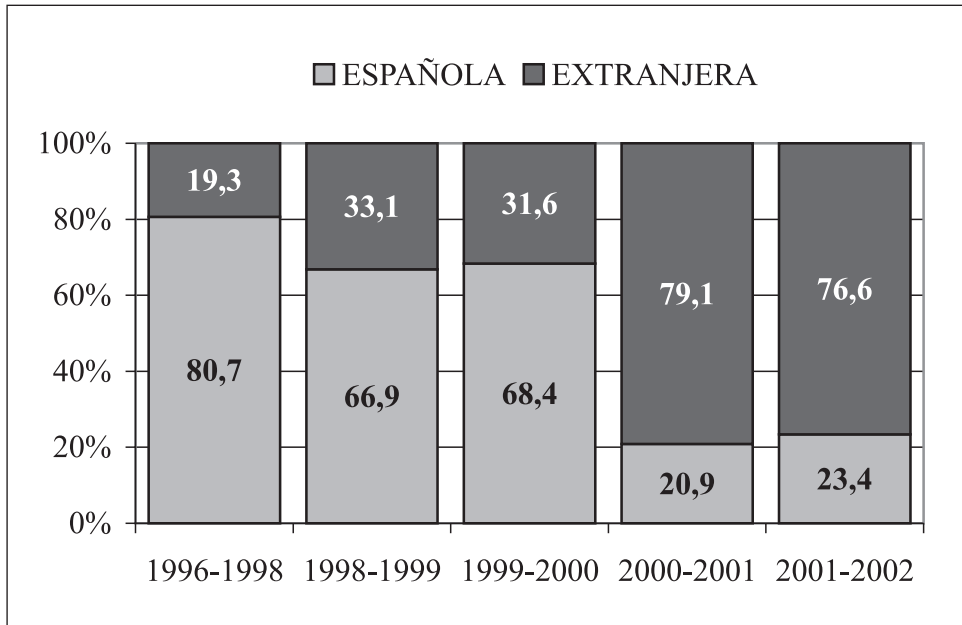
	TOTAL 1998	ESPAÑOLA	EXTRANJERA	TOTAL 2000	ESPAÑOLA	EXTRANJERA	DIFER. TOTAL	DIFER. ESPAÑ	DIFER. ESTRANJ	% DIF. TOTAL	%DIF ESPAÑ	%DIF ESTRANJ	REPER-CUSIÓN EXTRANJERA
REGIÓN DE MURCIA	1.115.068	1.103.152	11.916	1.149.328	1.126.333	22.995	34.260	23.181	11.079	3,0	2,1	48,2	0,9
Abanilla	6.065	6.013	52	6.106	5.989	117	41	-24	65	0,7	-0,4	55,6	1,1
Abarán	12.095	12.029	66	12.241	12.120	121	146	91	55	1,2	0,8	45,5	0,4
Águilas	26.197	25.844	353	27.559	26.895	664	1.362	1.051	311	4,9	3,9	46,8	1,0
Albudeite	1.348	1.348		1.369	1.368	1	21	20		1,5	1,5	0,0	0,1
Alcantarilla	32.667	32.539	128	33.453	33.224	229	786	685	101	2,3	2,1	44,1	0,3
Alcázares (Los)	6.134	5.591	543	7.513	6.587	926	1.379	996	383	18,4	15,1	41,4	3,2
Aledo	1.005	1.002	3	997	992	5	-8	-10	2	-0,8	-1,0	40,0	0,2
Alguazas	6.933	6.887	46	7.052	7.001	51	119	114	5	1,7	1,6	9,8	0,1
Alhama de Murcia	15.471	15.279	192	15.856	15.487	369	385	208	177	2,4	1,3	48,0	1,1
Archena	14.176	14.135	41	14.516	14.395	121	340	260	80	2,3	1,8	66,1	0,5
Beniel	7.906	7.854	52	8.116	7.960	156	210	106	104	2,6	1,3	66,7	1,3
Blanca	5.703	5.660	43	5.749	5.661	88	46	1	45	0,8	0,0	51,1	0,8
Bullas	10.613	10.596	17	10.753	10.708	45	140	112	28	1,3	1,0	62,2	0,3
Calasparra	8.934	8.932	2	8.888	8.871	17	-46	-61	15	-0,5	-0,7	88,2	0,2
Campos del Río	2.009	2.003	6	2.035	2.016	19	26	13	13	1,3	0,6	68,4	0,6
Caravaca de la Cruz	21.924	21.840	84	22.250	22.038	212	326	198	128	1,5	0,9	60,4	0,6
Cartagena	175.628	173.773	1.855	179.939	176.402	3.537	4.311	2.629	1.682	2,4	1,5	47,6	0,9
Cehegín	14.037	14.025	12	14.171	14.114	57	134	89	45	0,9	0,6	78,9	0,3
Ceuti	7.041	7.020	21	7.305	7.254	51	264	234	30	3,6	3,2	58,8	0,4
Cieza	31.637	31.533	104	32.126	31.817	309	489	284	205	1,5	0,9	66,3	0,6
Fortuna	6.502	6.452	50	6.814	6.724	90	312	272	40	4,6	4,0	44,4	0,5
Fuente-Álamo	9.451	9.239	212	10.140	9.467	673	689	228	461	6,8	2,4	68,5	4,4
Jumilla	20.420	20.315	105	20.854	20.477	377	434	162	272	2,1	0,8	72,1	1,3
Librilla	3.823	3.809	14	3.908	3.877	31	85	68	17	2,2	1,8	54,8	0,4
Lorca	69.930	69.367	563	72.000	70.320	1.680	2.070	953	1.117	2,9	1,4	66,5	1,5
Lorquí	5.482	5.444	38	5.562	5.504	58	80	60	20	1,4	1,1	34,5	0,3
Mazarrón	16.829	15.983	846	18.847	16.978	1.869	2.018	995	1.023	10,7	5,9	54,7	4,8
Molina de Segura	42.008	41.659	349	44.389	43.745	644	2.381	2.086	295	5,4	4,8	45,8	0,6
Moratalla	8.574	8.554	20	8.460	8.436	24	-114	-118	4	-1,3	-1,4	16,7	0,1
Mula	13.518	13.498	20	13.738	13.685	53	220	187	33	1,6	1,4	62,3	0,2
Murcia	349.040	346.280	2.760	357.166	352.536	4.630	8.126	6.256	1.870	-2,3	1,8	40,4	0,5
Ojós	594	594		593	593		-1	-1		-0,2	-0,2		0,0
Pfiego	3.383	3.366	17	3.409	3.385	24	26	19	7	0,8	0,6	29,2	0,2
Puerto-Lumbreras	10.585	10.518	67	10.859	10.704	155	274	186	88	2,5	1,7	56,8	0,8
Ricote	1.604	1.593	11	1.582	1.565	17	-22	-28	6	-1,4	-1,8	35,3	0,4
San Javier	17.523	17.346	177	18.925	18.494	431	1.402	1.148	254	7,4	6,2	58,9	1,2
San Pedro del Pinatar	14.487	14.338	149	15.583	15.238	345	1.096	900	196	7,0	5,9	56,8	1,1
Santomera	10.306	10.097	209	10.972	10.628	344	666	531	135	6,1	5,0	39,2	1,1
Torre-Pacheco	21.301	19.220	2.081	22.719	20.046	2.673	1.418	826	592	6,2	4,1	22,1	2,1
Torres de Cotillas (Las)	15.380	15.274	106	16.003	15.726	277	623	452	171	3,9	2,9	61,7	1,0
Totana	21.666	21.453	213	22.359	21.681	678	693	228	465	3,1	1,1	68,6	2,0
Ulea	971	961	10	959	943	16	-12	-18	6	-1,3	-1,9	37,5	0,7
Unión (La)	14.188	14.068	120	14.606	14.273	333	418	205	213	2,9	1,4	64,0	1,4
Villanueva del Río S.	1.458	1.456	2	1.568	1.561	7	110	105	5	7,0	6,7	71,4	0,3
Yecla	28.522	28.365	157	29.319	28.848	471	797	483	314	2,7	1,7	66,7	1,0

Fuente: INE, Padrón Municipal de habitantes. Elaboración propia.

que en sólo un año ha tenido un aumento del 20,1% en Murcia y 25,8 en España sobre los propios residentes extranjeros existentes en ambos lugares con anterioridad y representa el 47,6% del crecimiento total de habitantes en la región frente al 41% en España.

Entre los años 1996 y 2002, el conjunto de la población regional creció un 11,8%, por cada cien residentes españoles en 1996 se contabilizan 105 en el 2002, mientras que por cada cien extranjeros hay 986,5. Asimismo el aumento de la población en la región procedía en 1996 en un 80,7% de la población española y en un 19,3 de la extranjera; la aportación de cada uno de los dos colectivos poblacionales al incremento de la población regional, va a funcionar favoreciendo la aportación cada año mayor del conjunto extranjero, con la consiguiente pérdida de importancia del español, de forma que entre los años

FIGURA N.º 2. Origen del incremento de la población regional



Fuente: Padrón Municipal de Habitantes.

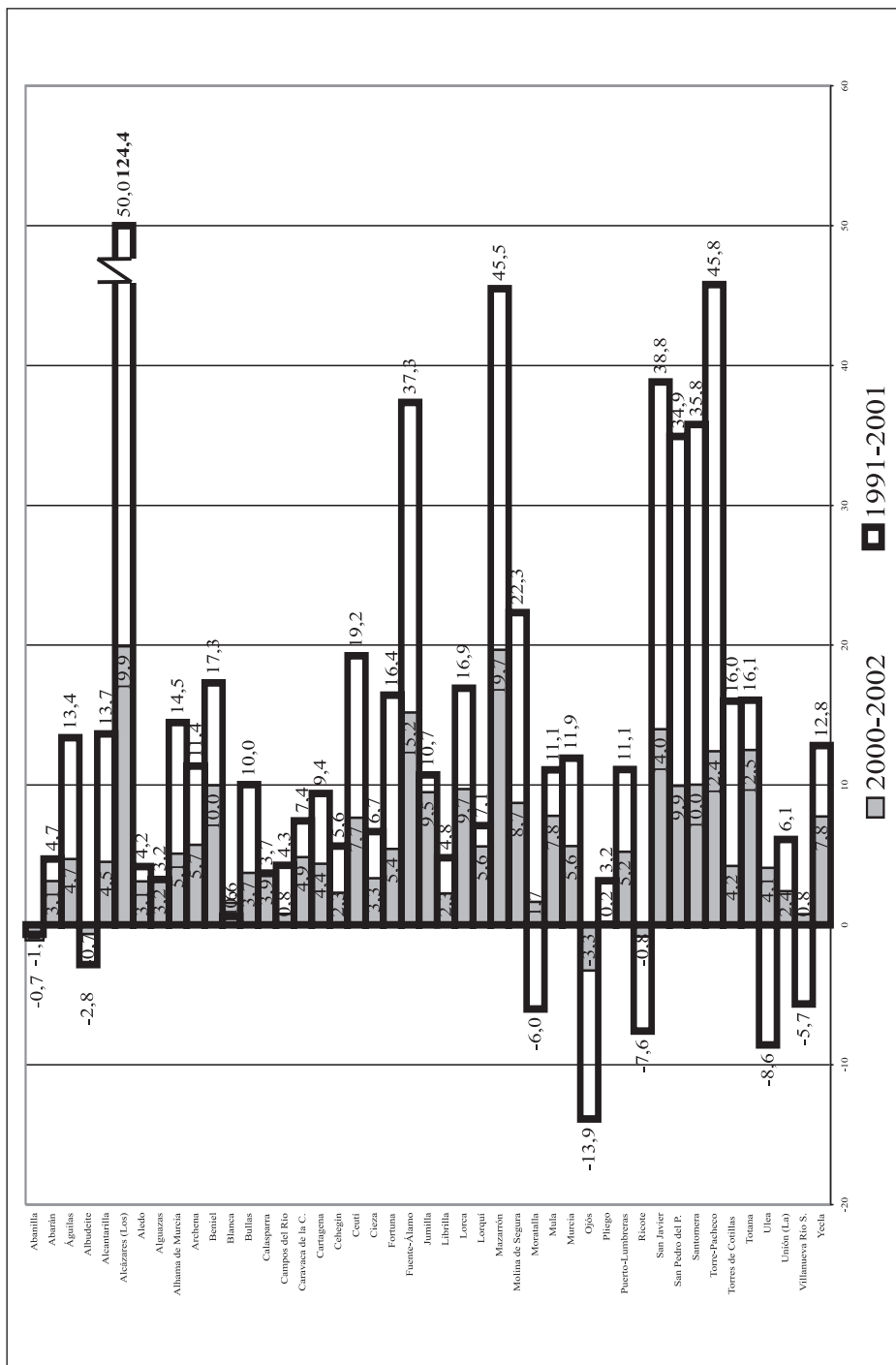
2001 y 2002 el crecimiento total de la población regional se debe en un 76,6% a la contribución extranjera y en un 23,4% a la española, o lo que es igual del 3,1% que se incrementa la población total de la región entre ambas fechas, un 2,3 corresponde a extranjeros y un 0,75 a españoles. Figura número 2.

En resumen el ritmo y la intensidad de crecimiento de la población de la región han variado considerablemente a lo largo de las últimas décadas, lo que permite delimitar diferentes etapas con dinámicas demográficas diferenciadas. El análisis de los datos expuestos refleja a nivel general de la comunidad autónoma de Murcia, la gran importancia que adquiere el crecimiento poblacional durante los últimos años, este crecimiento real va mucho más allá del que se derivaría de la dinámica natural, por lo que a ésta hay que sumarle el comportamiento positivo de la dinámica migratoria que actúa de manera espectacular impulsando el rápido incremento de la población en Murcia, desde 1996, pero sobre todo a partir del año 2000 en que pasa a ser el primer contribuyente del crecimiento de la población regional.

### 3. EVOLUCIÓN DE LA POBLACIÓN EN LOS MUNICIPIOS Y PARTICIPACIÓN EXTRANJERA

La década de los noventa presenta, como se ha visto, un vigoroso comportamiento demográfico que se refleja en el número de municipios que mantienen variaciones negati-

FIGURA Nº 3. Crecimiento de la población por municipios 1991-2001 / 2000-2002





vas de su población que se reduce a seis, el resto incrementan su población aunque de manera desigual. Quince municipios presentan crecimientos superiores a la media, entre ellos destaca Los Alcázares, que segregado de Torre Pacheco en 1985 entre 1991 y 2001 eleva su población en un 130 %; menos espectacular pero muy importante es el crecimiento de la población de Torre Pacheco que en este período crece un 46,9 %, así como los de Mazarrón 42,8; Fuente-Álamo que pasa de ser un municipio regresivo en la década anterior a presentar un crecimiento relativo del 39,9%; San Pedro del Pinatar aumenta un 38,3, Santomera 37,7 y San Javier 36,9; incrementos superiores al 20 % muestran Molina de Segura, Totana y Ceutí; aparecen además por encima de la media regional Fortuna, Lorca, Beniel y Torres de Cotillas; todos ellos coinciden con municipios que se encuentran entre los de mayor porcentaje de población extranjera, sumándose también en algunos casos una alta natalidad. Figura núm. 3.

Fuertes crecimientos, entre el 10 y el 14%, aunque inferiores a la media presentan Alcantarilla, Puerto Lumbreras, Murcia, Yecla, Mula, Águilas, Archena, Jumilla y Bullas; especialmente significativos son los casos de Mula y Jumilla que de ser regresivos en los años ochenta cuentan en los noventa con importantes aumentos. Otros siete municipios muestran también inversión de la tendencia, mientras que mantienen carácter regresivo Albudeite, Moratalla, Villanueva del Río Segura, Ricote, Ulea y Ojós.

En resumen, es entre 1991-2001 cuando se modifican las pautas de crecimiento por la intervención más acusada de la inmigración. Su distribución sigue marcando desigualdades, acentuando el crecimiento de algunos municipios como los del Campo de Cartagena y los litorales al tiempo que disminuye el número de los que pierden población quedando reducidos a seis que se corresponden con municipios de pequeño tamaño tanto territorial como poblacional, si se exceptúa Moratalla cuya pérdida habría que atribuir a otras causas como la avanzada edad de su población, su localización en el sector noroccidental de la Región que la hace quedar más alejada de los lugares de mayor actividad económica, la escasez de infraestructuras de comunicación con el centro regional etc.

El análisis por quinquenios permite matizar los comportamientos, se observa que 37 municipios crecen entre el 91-96, mientras que siete presentan pérdidas de población, durante el segundo quinquenio 96-01 se elevan a 40 los municipios que aumentan, quedando reducidos a 5 ayuntamientos los que reducen sus habitantes. De los 37 municipios que crecen en el 91-96, en 8 casos: Abanilla, Alhama, Beniel, Calasparra, Caravaca, Cehegín, Santomera y Torre Pacheco se sitúa en este quinquenio el mayor crecimiento de la década, aunque de forma más débil, se mantiene el incremento positivo también para el 96-01 en todos ellos, menos en Abanilla que aparece con saldo negativo; de los siete municipios que presentan saldos negativos entre 1991 y 1996 invierten la tendencia negativa en el siguiente período cuatro municipios Albudeite, Blanca, Librilla y Villanueva del Río Segura, y otros cuatro la mantienen aunque bastante atenuada Moratalla, Ojós, Ricote y Ulea.

Dentro de las variaciones interanuales del último decenio analizado, se observa la incidencia que los dos grandes Procesos de Regularización de población extranjera en España, el de 1991 y el de 2000, han tenido sobre el crecimiento de la población regional (Gómez Fayrén, J. y Bel Adell, C., 1997). El primer caso, el Proceso Extraordinario de Regularización de Trabajadores de Junio de 1991, fue contemplado con cierto recelo tanto

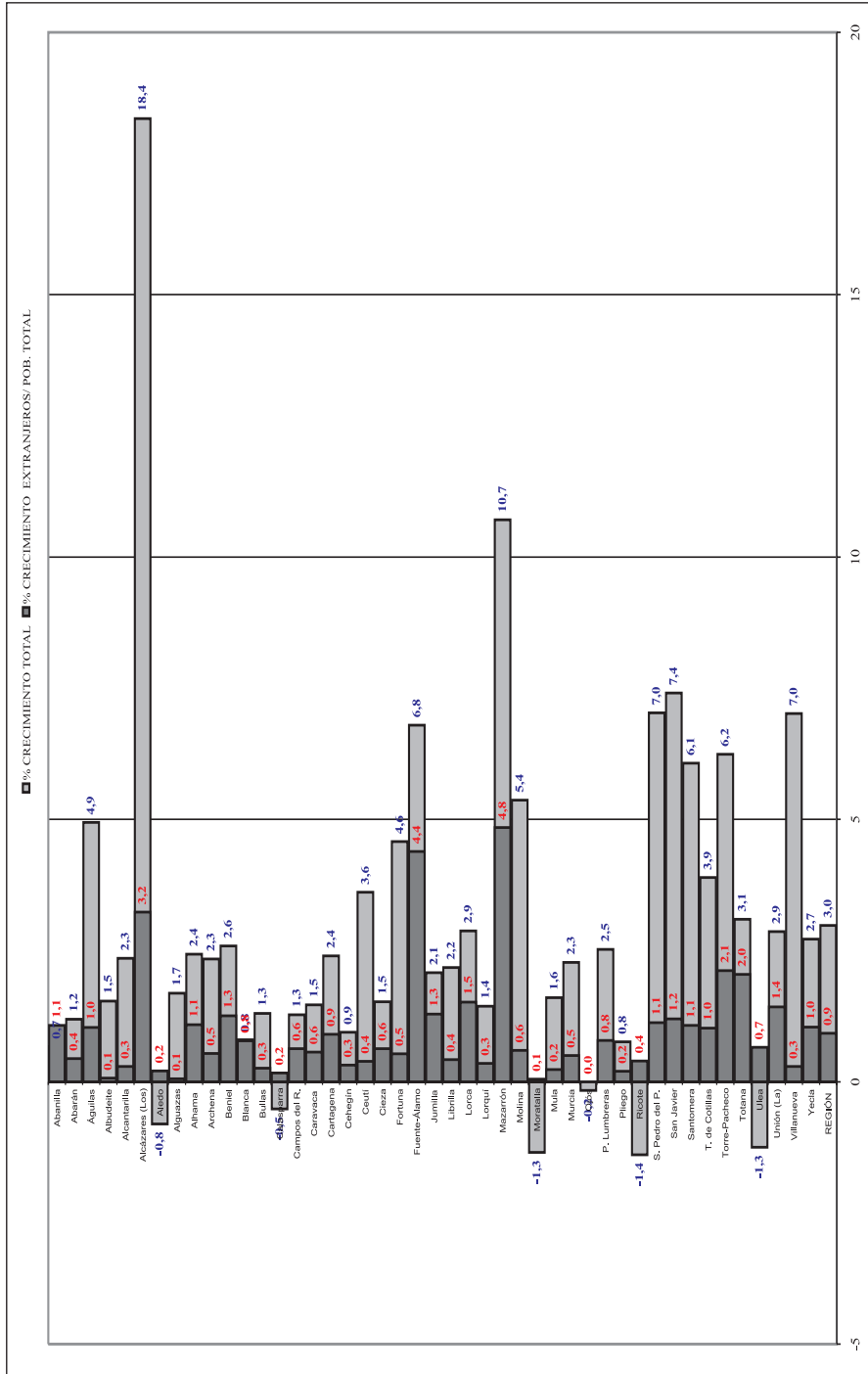
por las OGNs existentes en Murcia como por los propios inmigrantes que no acudieron en demanda de solicitud de permiso de residencia; los favorables resultados del mismo en otros lugares nacionales, originaron una oleada de empadronamientos que se hace visible de forma nítida en el incremento de población de los años 1992/1993 en los municipios pioneros como lugares de destino de los inmigrantes extranjeros en Murcia; en su conjunto la Región en este año crece un 2,6%, bastante más de lo que se producía con anterioridad, en treinta y cuatro de los cuarenta y cinco términos murcianos el crecimiento es mucho más intenso que el de los años anteriores y posteriores, de entre ellos quince igualan o superan el incremento medio regional y otros alcanza valores tales como Los Alcázares que sube un 9,3%, San Javier 7,8%, Fuente Álamo 7,2%, San Pedro del Pinatar 7%, Torre Pacheco 5,5% y Santomera 5%; entre los municipios mayores Cartagena crece un 3,9%, Lorca un 3% y Murcia un 2%; estos valores reflejan la concentración inicial de la población extranjera con destino en la región, fundamentalmente en el Campo de Cartagena y en los términos de mayor número de habitantes.

El impacto del Proceso Extraordinario de Regularización de inmigrantes, tras la entrada en vigor de la Ley de Extranjería, Ley Orgánica 4/2000 de 11 de enero, aflora un gran número de residentes extranjeros en Murcia, principalmente oriundos del magreb, y coincide con el incremento de los flujos de llegadas de ecuatorianos a Murcia, muchos de los cuales nunca pudieron acogerse a ese proceso por no reunir las condiciones exigidas dado lo inminente de su llegada (Gómez Fayrén, J. 2002). Puede ser que este Proceso, produjera un efecto llamada muy fuerte en la región, que ocasionó un crecimiento global de la población durante el año 2000 estimado en 41.050 personas, cifra que supera en un 225% el incremento del año anterior, buena parte de las cuales, como se verá más adelante, proceden de la inmigración; a nivel municipal, en 27 de los municipios de la región corresponde a este año la tasa de crecimiento anual más elevada de la década, y otros muchos superan la media regional situada en 3,6% con tasas muy elevadas e inusuales en la región que llegan a superar el 12% en Molina de Segura y Fuente Álamo y el 10 en Los Alcázares, indicando de forma clara el efecto que el reciente proceso migratorio esta teniendo en ellos. Es el caso de Los Alcázares que con una tasa de 3,9% entre el 91-92, los años siguientes ostentan tasas respectivas de 9,3- 6,5- 7,2- 15,1- 11,5- 12,1- 9,2- 10,8- y 13,5%; sin llegar a ser tan elevadas otros ayuntamientos como Mazarrón, San Javier, San Pedro, Torre Pacheco, Santomera o Fuente Álamo exhiben también altas tasas de crecimiento anual de la población desde los primeros años noventa.

Los cuadros números 5 a 7 y figuras núms. 4 a 6 revelan la importancia de la llegada de extranjeros en el crecimiento de la población de los últimos años tanto a nivel regional como municipal. Entre 1998 y 2000 el crecimiento absoluto fue de 34.260 personas equivalente a un índice de crecimiento del periodo de 3%, del cual el 2,1% (23.181 personas) corresponde al crecimiento de los españoles y el 0,9 procede de los extranjeros que con una aportación de 11.079 personas, muestra un crecimiento sobre su propio colectivo del 48,2%. Figura núm. 4.

Entre estas fechas, 1998-2000, en todos los municipios, aún en los regresivos, si se exceptúa Ojós, la población extranjera crece; en cifras absolutas los mayores crecimientos corresponden al municipio de la capital, Cartagena, Molina de Segura, Lorca y Mazarrón y en valores relativos treinta y cinco de los municipios superan el 40% de crecimiento de

FIGURA Nº 4. Origen del crecimiento de la población 1998-2000



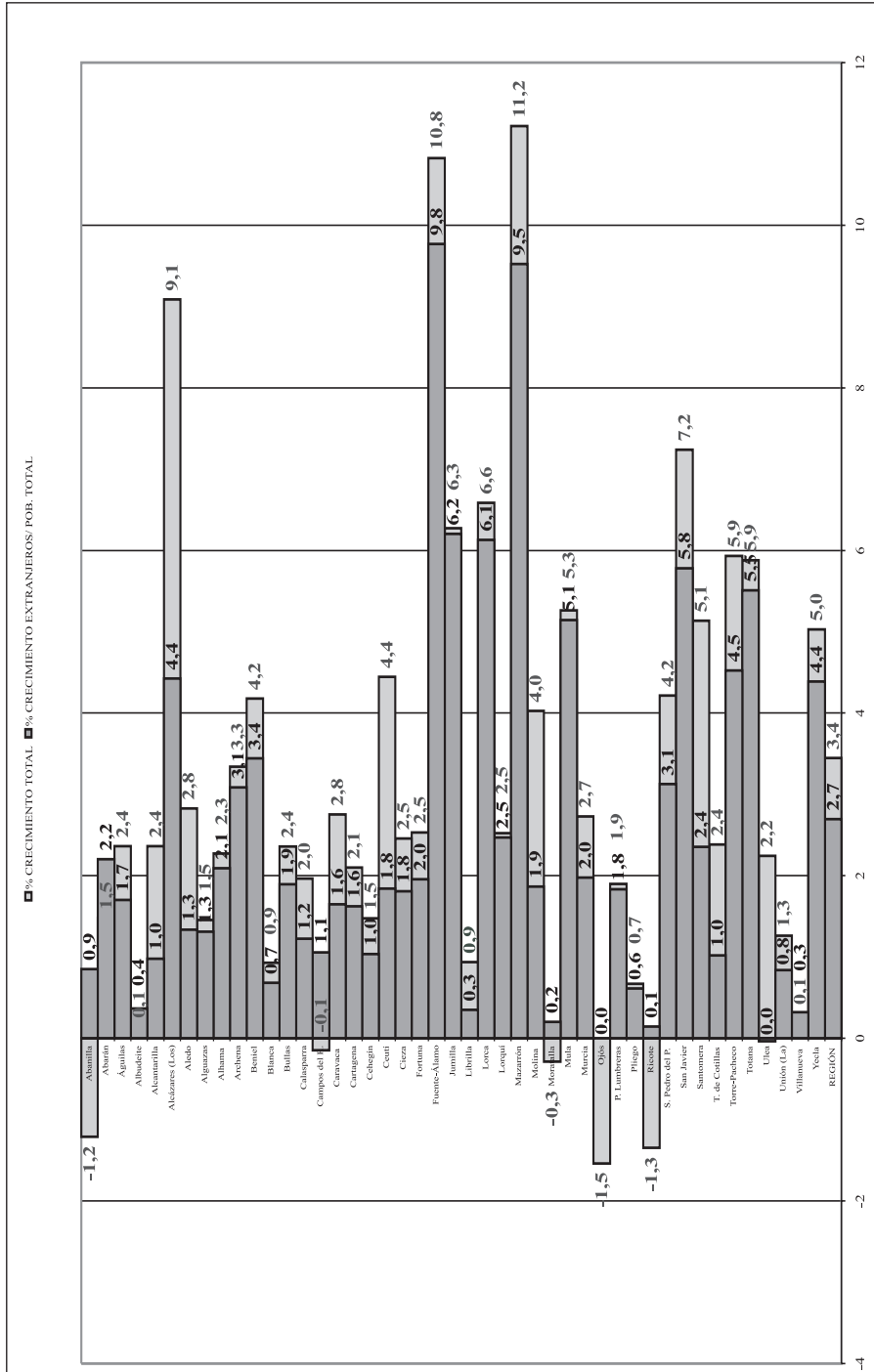
Fuente: INE, Censo de Población y Padrón Municipal de Habitantes.

CUADRO N.º. 6: Origen del crecimiento de la población según municipios y nacionalidad ambos sexos 2000-2001

AMBOS SEXOS	TOTAL 2000	ESPAÑOLA	EXTRANJERA	TOTAL 2001	ESPAÑOLA	EXTRANJERA	DIFER. TOTAL	DIFER. ESPAÑA	DIFER. EXTRANJ	% DIF. TOTAL	% DIF. ESPAÑA	% DIF. EXTRANJ	REPERCUSIÓN EXTRANJERA
REGIÓN DE MURCIA	1.149.328	1.126.333	22.995	1.190.378	1.134.893	55.485	41.050	8.560	32.490	3,4	0,8	58,6	2,7
Abanilla	6.106	5.989	117	6.033	5.868	165	-73	-121	48	-1,2	-2,1	29,1	0,9
Abarán	12.241	12.120	121	12.425	12.033	392	184	-87	271	1,5	-0,7	69,1	2,2
Águilas	27.559	26.895	664	28.226	27.074	1.152	667	179	488	2,4	0,7	42,4	1,7
Albudeite	1.369	1.368	1	1.371	1.365	6	2	-3	5	0,1	-0,2	83,3	0,4
Alcantarilla	33.453	33.224	229	34.263	33.691	572	810	467	343	2,4	1,4	60,0	1,0
Alcázares (Los)	7.513	6.587	926	8.264	6.909	1.355	751	322	429	9,1	4,7	31,7	4,4
Aledo	997	992	5	1.026	1.007	19	29	15	14	2,8	1,5	73,7	1,3
Alguazas	7.052	7.001	51	7.156	7.011	145	104	10	94	1,5	0,1	64,8	1,3
Alhama de Murcia	15.856	15.487	369	16.225	15.515	710	369	28	341	2,3	0,2	48,0	2,1
Archena	14.516	14.395	121	15.018	14.432	586	502	37	465	3,3	0,3	79,4	3,1
Beniel	8.116	7.960	156	8.470	8.019	451	354	59	295	4,2	0,7	65,4	3,4
Blanca	5.749	5.661	88	5.803	5.675	128	54	14	40	0,9	0,2	31,3	0,7
Bullas	10.753	10.708	45	11.013	10.758	255	260	50	210	2,4	0,5	82,4	1,9
Calasparra	8.888	8.871	17	9.066	8.937	129	178	66	112	2,0	0,7	86,8	1,2
Campos del Río	2.035	2.016	19	2.032	1.992	40	-3	-24	21	-0,1	-1,2	52,5	1,1
Caravaca de la Cruz	22.250	22.038	212	22.880	22.284	596	630	246	384	2,8	1,1	64,4	1,6
Cartagena	179.939	176.402	3.537	183.799	177.250	6.549	3.860	848	3.012	2,1	0,5	46,0	1,6
Cehegín	14.171	14.114	57	14.383	14.176	207	212	62	150	1,5	0,4	72,5	1,0
Ceutí	7.305	7.254	51	7.645	7.448	197	340	194	146	4,4	2,6	74,1	1,8
Cieza	32.126	31.817	309	32.935	32.025	910	809	208	601	2,5	0,6	66,0	1,8
Fortuna	6.814	6.724	90	6.991	6.763	228	177	39	138	2,5	0,6	60,5	2,0
Fuente-Álamo	10.140	9.467	673	11.371	9.568	1.803	1.231	101	1.130	10,8	1,1	62,7	9,8
Jumilla	20.854	20.477	377	22.250	20.491	1.759	1.396	14	1.382	6,3	0,1	78,6	6,2
Librilla	3.908	3.877	31	3.945	3.900	45	37	23	14	0,9	0,6	31,1	0,3
Lorca	72.000	70.320	1.680	77.075	70.642	6.433	5.075	322	4.753	6,6	0,5	73,9	6,1
Lorquí	5.562	5.504	58	5.706	5.507	199	144	3	141	2,5	0,1	70,9	2,5
Mazarrón	18.847	16.978	1.869	21.229	17.271	3.958	2.382	293	2.089	11,2	1,7	52,8	9,5
Molina de Segura	44.389	43.745	644	46.252	44.711	1.541	1.863	966	897	4,0	2,2	58,2	1,9
Moratalla	8.460	8.436	24	8.436	8.395	41	-24	-41	17	-0,3	-0,5	41,5	0,2
Mula	13.738	13.685	53	14.501	13.701	800	763	16	747	5,3	0,1	93,4	5,1
Murcia	357.166	352.536	4.630	367.189	355.215	11.974	10.023	2.679	7.344	2,7	0,8	61,3	2,0
Ojós	593	593		584	584		-9	-9		-1,5	-1,5		0,0
Pliego	3.409	3.385	24	3.432	3.387	45	23	2	21	0,7	0,1	46,7	0,6
Puerto-Lumbreras	10.859	10.704	155	11.069	10.711	358	210	7	203	1,9	0,1	56,7	1,8
Ricote	1.582	1.565	17	1.561	1.542	19	-21	-23	2	-1,3	-1,5	10,5	0,1
San Javier	18.925	18.494	431	20.402	18.768	1.634	1.477	274	1.203	7,2	1,5	73,6	5,8
San Pedro del Pinatar	15.583	15.238	345	16.269	15.406	863	686	168	518	4,2	1,1	60,0	3,1
Santomera	10.972	10.628	344	11.566	10.932	634	594	304	290	5,1	2,8	45,7	2,4
Torre-Pacheco	22.719	20.046	2.673	24.152	20.333	3.819	1.433	287	1.146	5,9	1,4	30,0	4,5
Torres de Cotillas (Las)	16.003	15.726	277	16.394	15.944	450	391	218	173	2,4	1,4	38,4	1,0
Totana	22.359	21.681	678	23.756	21.762	1.994	1.397	81	1.316	5,9	0,4	66,0	5,5
Ulea	959	943	16	981	965	16	22	22	0	2,2	2,3	0,0	0,0
Unión (La)	14.606	14.273	333	14.793	14.334	459	187	61	126	1,3	0,4	27,5	0,8
Villanueva del Río S.	1.568	1.561	7	1.569	1.557	12	1	-4	5	0,1	-0,3	41,7	0,3
Yecla	29.319	28.848	471	30.872	29.035	1.837	1.553	187	1.366	5,0	0,6	74,4	4,4

Fuente: INE, Padrón Municipal de Habitantes. Elaboración propia.

FIGURA N.º 5. Origen del crecimiento de la población 2000-2001



Fuente: INE, Censo de Población y Padrón Municipal de Habitantes.

residentes extranjeros; el municipio de la capital incrementa su población en 8.126 personas, de las que 1.870 son extranjeras, en cifras relativas esto se traduce en un crecimiento del total de población del municipio del 2,3%, 1,8 es consecuencia del crecimiento de la población española y 0,5 de la extranjera, que respecto a si misma crece un 40,4%; el incremento poblacional de Cartagena le sigue en importancia con 4.311 personas, un 2,4%, de esa cifra 1,5 procede del crecimiento de españoles y 0,9 es aportación extranjera, que aumentan en 1.682 un 47,6%; en Lorca sobre un porcentaje de 2,9, el 1,4 se debe a españoles y el 1,5 a extranjeros y en Mazarrón sobre un crecimiento de 10,7%, el 5,9 es español y el 4,8 extranjero.

Observando el Cuadro núm. 5, se puede decir que en estos años finales de los noventa la mayor parte de los municipios de la región crecen por la propia dinámica interna, sea natural o migratoria, el aporte exterior sólo es mayoritario en 6 de los 45 municipios regionales: Fuente-Álamo, Totana, Blanca, Jumilla, Lorca y Abanilla, en esta última la presencia extranjera corrige el saldo negativo derivado del descenso de población española; en otros seis términos la contribución extranjera reduce el saldo negativo resultante de la pérdida de población autóctona, aunque mantienen su carácter regresivo: Ulea, Ricote, Moratalla, Aledo, Calasparra y Ojós.

Durante el año 2000-2001, Cuadro núm. 6, Figura núm. 5, el crecimiento absoluto de población en la región se calcula en 41.050 personas, un 3,4%, de las que 8.560, el 0,8% fueron españolas y 32.490, el 2,7% extranjeras; la gran aportación del conjunto inmigrante se debe al importante crecimiento del propio grupo 58,6%. Los municipios que mas crecen en valores absolutos son los mayores; en porcentajes, de los cuarenta y cinco municipios regionales, en treinta y cuatro la expansión de la población extranjera es muy superior a la española, supera el 90 por ciento Mula, el 80 Calasparra, Albudeite y Bullas y el 70 Archena, Jumilla, Yecla, Ceutí, Lorca, Aledo, San Javier, Cehegín y Lorquí; los incrementos del propio colectivo son también muy elevados en el resto de los municipios si se exceptúan Ricote, Ulea y Ojós.

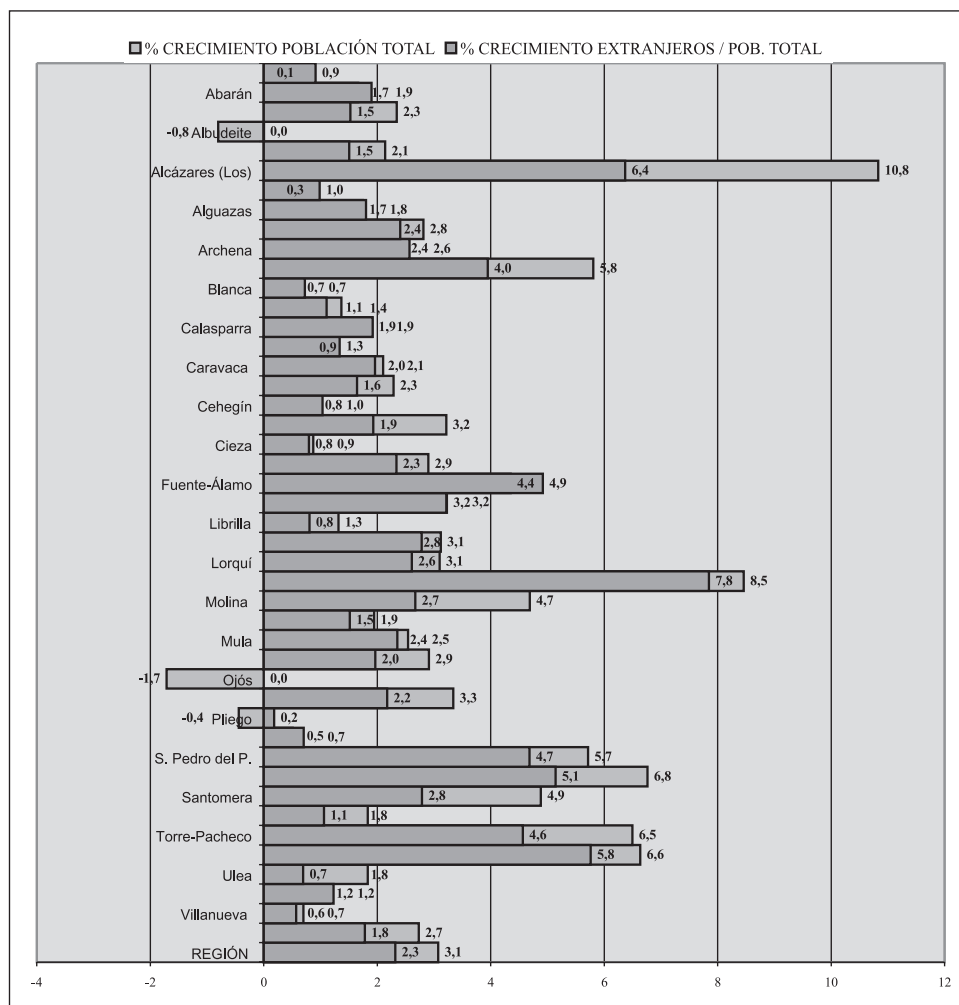
Los municipios mayores Murcia, Cartagena y Lorca aparecen de nuevo como los de mayor crecimiento absoluto, en el de la capital de los 10.023 nuevos empadronados, 2,7% de incremento frente al 2000, únicamente el 0,8% corresponde al incremento español, el resto 2% es consecuencia directa del empadronamiento de 4.753 nuevos extranjeros; en Cartagena el incremento absoluto de 3.860 habitantes corresponde a un aumento 2,1%, de esta cifra un 1,6% se debe a los 3.012 extranjeros de nueva inscripción; en Lorca la situación es más llamativa el crecimiento interanual se sitúa en 5.075 residentes, 6,6%, de ellos sólo 322 el 0,5% son españoles, frente a 4.753 extranjeros, 6,1%; otros municipios han incrementado bastante su población, Mazarrón tiene un crecimiento absoluto de 2.382 personas, 11,2%, de esta ampliación sólo el 1,7% corresponde a población autóctona el resto son extranjeros 2.089, un 9,5%; en San Javier, Torre Pacheco, Totana y Yecla sucede lo mismo aunque con subidas de población algo inferiores que se sitúan en torno a los 1.500 habitantes y corresponden a tasas de 7,2- 5,9- 5,9- y 5% de crecimiento total en las que la participación extranjera se sitúa en 5,8- 4,5- 5,5- y 4,4%, respectivamente.

Entre los 45 municipios murcianos aquellos en los que la proporción de la población extranjera ha incidido más en su crecimiento en este año son: Fuente-Álamo, Mazarrón, Jumilla, Lorca, San Javier, Totana, Mula, Torre-Pacheco, Los Alcázares, Yecla y Beniel;

CUADRO N.º 7: Origen del crecimiento de la población según municipios y nacionalidad ambos sexos 2001-2002

	TOTAL 2001	ESPA- ÑOLA	EXTRAN- JERA	TOTA 2002	ESPA- ÑOLES	EXTRAN- JEROS	DIFER. TOTAL	DIFER ESPAÑ	DIFER ESTRANJ	% DIF. TOTAL	% DIF. ESPAÑ	%DIF ESTRANJ	REPER- CUSIÓN
REGIÓN DE MURCIA	1.190.378	1.134.893	55.485	1.226.993	1.143.482	83.511	36.615	8.589	28.026	3,1	0,8	50,5	2,3
Abanilla	6.033	5.868	165	6.040	5.821	219	7	-47	54	0,1	-0,8	32,7	0,9
Abarán	12.425	12.033	392	12.632	12.005	627	207	-28	235	1,7	-0,2	59,9	1,9
Águilas	28.226	27.074	1.152	28.888	27.296	1.592	662	222	440	2,3	0,8	38,2	1,5
Albudeite	1.371	1.365	6	1.360	1.354	6	-11	-11	0	-0,8	-0,8	0,0	0,0
Alcantarilla	34.263	33.691	572	34.997	33.905	1.092	734	214	520	2,1	0,6	90,9	1,5
Alcázar (Los)	8.264	6.909	1.355	9.159	7.217	1.942	895	308	587	10,8	4,5	43,3	6,4
Aledo	1.026	1.007	19	1.029	1.000	29	3	-7	10	0,3	-0,7	52,6	1,0
Alguazas	7.156	7.011	145	7.281	7.007	274	125	-4	129	1,7	-0,1	89,0	1,8
Alhama de Murcia	16.225	15.515	710	16.682	15.579	1.103	457	64	393	2,8	0,4	55,4	2,4
Archena	15.018	14.432	586	15.375	14.404	971	357	-28	385	2,4	-0,2	65,7	2,6
Beniel	8.470	8.019	451	8.962	8.168	794	492	149	343	5,8	1,9	76,1	4,0
Blanca	5.803	5.675	128	5.841	5.671	170	38	-4	42	0,7	-0,1	32,8	0,7
Bullas	11.013	10.758	255	11.164	10.786	378	151	28	123	1,4	0,3	48,2	1,1
Calasparra	9.066	8.937	129	9.239	8.936	303	173	-1	174	1,9	0,0	134,9	1,9
Campos del Río	2.032	1.992	40	2.051	1.984	67	19	-8	27	0,9	-0,4	67,5	1,3
Caravaca de la Cruz	22.880	22.284	596	23.362	22.316	1.046	482	32	450	2,1	0,1	75,5	2,0
Cartagena	183.799	177.250	6.549	188.003	178.390	9.613	4.204	1.140	3.064	2,3	0,6	46,8	1,6
Cehegín	14.383	14.176	207	14.502	14.146	356	119	-30	149	0,8	-0,2	72,0	1,0
Ceutí	7.645	7.448	197	7.891	7.544	347	246	96	150	3,2	1,3	76,1	1,9
Cieza	32.935	32.025	910	33.223	32.050	1.173	288	25	263	0,9	0,1	28,9	0,8
Fortuna	6.991	6.763	228	7.194	6.801	393	203	38	165	2,9	0,6	72,4	2,3
Fuente-Álamo	11.371	9.568	1.803	11.866	9.514	2.352	495	-54	549	4,4	-0,6	30,4	4,9
Jumilla	22.250	20.491	1.759	22.968	20.493	2.475	718	2	716	3,2	0,0	40,7	3,2
Librilla	3.945	3.900	45	3.997	3.920	77	52	20	32	1,3	0,5	71,1	0,8
Lorca	77.075	70.642	6.433	79.481	70.879	8.602	2.406	237	2.169	3,1	0,3	33,7	2,8
Lorquí	5.706	5.507	199	5.883	5.534	349	177	27	150	3,1	0,5	75,4	2,6
Mazarrón	21.229	17.271	3.958	23.025	17.377	5.648	1.796	106	1.690	8,5	0,6	42,7	7,8
Molina de Segura	46.252	44.711	1.541	48.421	45.614	2.807	2.169	903	1.266	4,7	2,0	82,2	2,7
Moratalla	8.436	8.395	41	8.600	8.431	169	164	36	128	1,9	0,4	312,2	1,5
Mula	14.501	13.701	800	14.870	13.727	1.143	369	26	343	2,5	0,2	42,9	2,4
Murcia	367.189	355.215	11.974	377.888	358.586	19.302	10.699	3.371	7.328	2,9	0,9	61,2	2,0
Ojós	584	584		574	574	0	-10	-10	0	-1,7	-1,7		0,0
Pliego	3.432	3.387	45	3.417	3.366	51	-15	-21	6	-0,4	-0,6	13,3	0,2
Puerto-Lumbreras	11.069	10.711	358	11.439	10.836	603	370	125	245	3,3	1,2	68,4	2,2
Ricote	1.561	1.542	19	1.569	1.539	30	8	-3	11	0,5	-0,2	57,9	0,7
San Javier	20.402	18.768	1.634	21.782	19.072	2.710	1.380	304	1.076	6,8	1,6	65,9	5,1
San Pedro del Pinatar	16.269	15.406	863	17.199	15.565	1.634	930	159	771	5,7	1,0	89,3	4,7
Santomera	11.566	10.932	634	12.131	11.161	970	565	229	336	4,9	2,1	53,0	2,8
Torre-Pacheco	24.152	20.333	3.819	25.721	20.725	4.996	1.569	392	1.177	6,5	1,9	30,8	4,6
Torres de Cotillas (Las)	16.394	15.944	450	16.695	16.067	628	301	123	178	1,8	0,8	39,6	1,1
Totana	23.756	21.762	1.994	25.332	21.952	3.380	1.576	190	1.386	6,6	0,9	69,5	5,8
Ulea	981	965	16	999	976	23	18	11	7	1,8	1,1	43,8	0,7
Unión (La)	14.793	14.334	459	14.965	14.324	641	172	-10	182	1,2	-0,1	39,7	1,2
Villanueva del Río S.	1.569	1.557	12	1.580	1.559	21	11	2	9	0,7	0,1	75,0	0,6
Yecla	30.872	29.035	1.837	31.716	29.311	2.405	844	276	568	2,7	1,0	30,9	1,8

Fuente: INE, Padrón Municipal de Habitantes. Elaboración propia.

FIGURA N<sup>o</sup> 6. Origen del crecimiento de la población 2001-2002

Fuente: INE, Censo de Población y Padrón Municipal de Habitantes.

en Abanilla, Ojós, Ricote, Campos del Río y Moratalla la llegada extranjera ha actuado aminorando la pérdida de población aunque se mantienen regresivos, en Abarán, Villanueva del Río Segura, Albudeite y Lorquí su efecto se traduce en incrementos leves pero positivos.

Los datos referidos a la revisión padronal de 2002 comparados con los del 2001, Cuadro núm. 7 y Figura núm. 6, muestran que la población continua en la línea de fuerte crecimiento de años anteriores, en números absolutos la cifra se sitúa en 36.615 personas, con una tasa del 3,1%, de ellos 8.589 es el crecimiento de los españoles, 0,8%, mientras que el de los extranjeros es de 28.026 personas, 2,3%. Durante este año el colectivo



CUADRO N.º 8: Participación de extranjeros y españoles en el crecimiento de la población 1998-2002

AMBOS SEXOS	1998/2000			2000/2001			2001/2002		
	TOTAL	ESPA- ÑOLA	EXTRAN- JERA	TOTAL	ESPA- ÑOLA	EXTRAN- JERA	TOTAL	ESPA- ÑOLA	EXTRAN- JERA
REGIÓN	100,0	67,7	32,3	100,0	20,9	79,1	100,0	23,5	76,5
Abanilla	100,0	-58,5	158,5	100,0	165,8	-65,8	100,0	-671,4	771,4
Abarán	100,0	62,3	37,7	100,0	-47,3	147,3	100,0	-13,5	113,5
Águilas	100,0	77,2	22,8	100,0	26,8	73,2	100,0	33,5	66,5
Albudeite	100,0	95,2	0,0	100,0	-150,0	250,0	100,0	100,0	0,0
Alcantarilla	100,0	87,2	12,8	100,0	57,7	42,3	100,0	29,2	70,8
Alcázares (Los)	100,0	72,2	27,8	100,0	42,9	57,1	100,0	34,4	65,6
Aledo	100,0	125,0	-25,0	100,0	51,7	48,3	100,0	-233,3	333,3
Alguazas	100,0	95,8	4,2	100,0	9,6	90,4	100,0	-3,2	103,2
Alhama de Murcia	100,0	54,0	46,0	100,0	7,6	92,4	100,0	14,0	86,0
Archena	100,0	76,5	23,5	100,0	7,4	92,6	100,0	-7,8	107,8
Beniel	100,0	50,5	49,5	100,0	16,7	83,3	100,0	30,3	69,7
Blanca	100,0	2,2	97,8	100,0	25,9	74,1	100,0	-10,5	110,5
Bullas	100,0	80,0	20,0	100,0	19,2	80,8	100,0	18,5	81,5
Calasparra	100,0	132,6	-32,6	100,0	37,1	62,9	100,0	-0,6	100,6
Campos del Río	100,0	50,0	50,0	100,0	800,0	-700,0	100,0	-42,1	142,1
Caravaca de la Cruz	100,0	60,7	39,3	100,0	39,0	61,0	100,0	6,6	93,4
Cartagena	100,0	61,0	39,0	100,0	22,0	78,0	100,0	27,1	72,9
Cehegín	100,0	66,4	33,6	100,0	29,2	70,8	100,0	-25,2	125,2
Ceutí	100,0	88,6	11,4	100,0	57,1	42,9	100,0	39,0	61,0
Cieza	100,0	58,1	41,9	100,0	25,7	74,3	100,0	8,7	91,3
Fortuna	100,0	87,2	12,8	100,0	22,0	78,0	100,0	18,7	81,3
Fuente-Álamo	100,0	33,1	66,9	100,0	8,2	91,8	100,0	-10,9	110,9
Jumilla	100,0	37,3	62,7	100,0	1,0	99,0	100,0	0,3	99,7
Librilla	100,0	80,0	20,0	100,0	62,2	37,8	100,0	38,5	61,5
Lorca	100,0	46,0	54,0	100,0	6,3	93,7	100,0	9,9	90,1
Lorquí	100,0	75,0	25,0	100,0	2,1	97,9	100,0	15,3	84,7
Mazarrón	100,0	49,3	50,7	100,0	12,3	87,7	100,0	5,9	94,1
Molina de Segura	100,0	87,6	12,4	100,0	51,9	48,1	100,0	41,6	58,4
Moratala	100,0	103,5	-3,5	100,0	170,8	-70,8	100,0	22,0	78,0
Mula	100,0	85,0	15,0	100,0	2,1	97,9	100,0	7,0	93,0
Murcia	100,0	77,0	23,0	100,0	26,7	73,3	100,0	31,5	68,5
Ojós	100,0	100,0	0,0	100,0	100,0	0,0	100,0	100,0	0,0
Pliego	100,0	73,1	26,9	100,0	8,7	91,3	100,0	140,0	-40,0
Puerto-Lumbreras	100,0	67,9	32,1	100,0	3,3	96,7	100,0	33,8	66,2
Ricote	100,0	127,3	-27,3	100,0	109,5	-9,5	100,0	-37,5	137,5
San Javier	100,0	81,9	18,1	100,0	18,6	81,4	100,0	22,0	78,0
San Pedro del Pinatar	100,0	82,1	17,9	100,0	24,5	75,5	100,0	17,1	82,9
Santomera	100,0	79,7	20,3	100,0	51,2	48,8	100,0	40,5	59,5
Torre-Pacheco	100,0	58,3	41,7	100,0	20,0	80,0	100,0	25,0	75,0
Torres de Cotillas (Las)	100,0	72,6	27,4	100,0	55,8	44,2	100,0	40,9	59,1
Totana	100,0	32,9	67,1	100,0	5,8	94,2	100,0	12,1	87,9
Ulea	100,0	150,0	-50,0	100,0	100,0	0,0	100,0	61,1	38,9
Unión (La)	100,0	49,0	51,0	100,0	32,6	67,4	100,0	-5,8	105,8
Villanueva del Río S.	100,0			100,0	-400,0	500,0	100,0	18,2	81,8
Yecla	100,0	60,6	39,4	100,0	12,0	88,0	100,0	32,7	67,3

Fuente: Padrón Municipal de Habitantes. Elaboración propia.

inmigrante empadronado en la región supera el 50% de los residentes en el 2001, por municipios los que más extranjeros inscribieron en relación a los que había son Moratalla que creció en más del 312% y Calasparra del 134%; creció por encima del 90% Alcántarilla y del 80 San Pedro del Pinatar, Alguazas y Molina de Segura; en más del 70 lo hicieron: Ceutí, Beniel, Caravaca de la Cruz, Lorquí, Villanueva del Río Segura, Fortuna, Cehegín y Librilla.

En valores absolutos la población total que mas crece es la de Murcia 10.699 personas, el 2,9%, de ellas 3.371 son españolas, el 0,9% y 7.328 extranjeras, 2%; en Cartagena el volumen total de aumento se eleva a 4.204 habitantes, 2,3%, de ellos 1.140 son españoles 0,6%, y 3.064 extranjeros, 1,6% y en Lorca de los 2.406 nuevos residentes, 3,1%, 237 son autóctonos, 0,3% y 2.169 extranjeros, 2,8%. Molina de Segura es el único término que muestra un crecimiento equilibrado de los dos grupos poblacionales con un crecimiento total de 2.169 personas, 4,7%, los 903 españoles representan el 2% y los 1.263 extranjeros el 2,7%. Entre 1.500 y 2.000 habitantes nuevos aparecen en Mazarrón, Totana, San Javier y Torre-Pacheco sus índices se sitúan en 8,5- 6,6- 6,5 y 6,8% respectivamente, la parte en ese porcentaje correspondiente a la población extranjera se estima en 7,8- 5,8- 4,6 y 5,1% es decir la casi totalidad del aumento de estos municipios procede del aporte extranjero.

Durante este año los municipios donde más ha crecido la población en valores relativos son Los Alcázares, Mazarrón, San Javier, Totana, Torre-Pacheco, Beniel y San Pedro del Pinatar; aquellos en que el aporte extranjero ha sido mayor son: Mazarrón, Los Alcázares, Totana, San Javier, Fuente-Álamo, San Pedro del Pinatar, Torre-Pacheco y Beniel; once términos sin la contribución extranjera hubieran perdido población: Abanilla, Aledo, Fuente-Álamo, Campos del Río, Abarán, Cehegín, Ricote, Archena, Blanca, La Unión y Alguazas; en Pliego la llegada extranjera ha actuado aminorando la pérdida aunque se mantiene regresivo, como también presentan este carácter Albudeite y Ojós que no han recibido inmigrantes.

En definitiva se puede afirmar que el primer impacto de la llegada de población extranjera a la región se traduce en un crecimiento de la población total muy superior al que hubiera tenido por su propia dinámica interna, natural o de migración interior. A nivel general entre 1998 y 2000 la aportación más importante al crecimiento procede de la población autóctona, no obstante en muchos municipios ya aparece lo que va a ser una constante en los años posteriores, como es que la parte mayor del desarrollo proceda de la población inmigrante; este hecho se produce a nivel regional ya en los datos del 2000-2001 y se mantiene en los del 2001-2002. Entre 1998 y 2000 once de los municipios analizados crecen más por la contribución extranjera que por la autóctona, aunque hay que advertir que de forma muy leve; en el año 2001 esta situación se produce en treinta y cinco del total de municipios de la región y el último año analizado el 2002, en todos los lugares, menos Ulea, el mayor incremento de la población se debe al tributo de la población extranjera.

La composición del crecimiento de la población en este periodo, Cuadro núm. 8, refleja para la etapa 1998-2000 la importancia que juega todavía en esta época el crecimiento autóctono, estimado en 67,7% a nivel regional mientras que a la población extranjera le corresponde únicamente en 32,3%. El estudio municipal refleja para los términos mayores una mayor proporción del crecimiento endógeno como se ve en el de Murcia en

donde el incremento en estas fechas esta compuesto en un 77% de españoles y un 23,0% de extranjeros, entre los grandes a medida que el municipio es menor se reduce la participación española, así Cartagena cuenta con un 61,0% de incremento español y un 39,0% inmigrante extranjero, en Lorca sucede lo mismo pero de manera más acusada ya que el crecimiento de la población corresponde en un 46,0% al conjunto español mientras el 54,0%, es decir, la mayoría, es extranjero ya en esta fecha. No ocurre lo mismo con Molina de Segura, uno de los términos con mayor crecimiento poblacional en estos años, originado sobre todo por naturales del país 87,6% frente al 12,4%; una elevada parte del crecimiento se debe a la población endógena en otros muchos términos así mas del 95% tienen Alguazas y Albudeite, y más del 80% otros nueve municipios.

En conjunto en 30 de los 45 municipios regionales durante estos años la proporción de residentes españoles en el crecimiento de la población supera el 50%; en uno está al 50% en ambos grupos poblacionales; cinco términos aparecen como regresivos: los de Ulea, Calasparra, Ricote, Aledo y Moratalla, de manera que se puede decir que el 100% de la pérdida de habitantes se debe a población española, y sin la presencia extranjera la disminución habría sido superior, equivaliendo a un 150% en Ulea, un 132,6% en Calasparra, un 127,3% en Ricote etc. Finalmente, aparecen siete municipios en los que en esta etapa ya se produce mayoría de crecimiento por parte extranjera, como sucede en Abanilla donde la aportación extranjera absorbe la perdida española y aporta crecimiento; el resto de lugares en que es mayoritaria la participación extranjera en la composición del incremento de población son: Mazarrón, La Unión, Lorca, Jumilla, Fuente Álamo, Totana y Blanca.

Entre los años 2000 y 2001 la estructura del crecimiento de la población se invierte, a nivel regional el porcentaje autóctono se sitúa en 20,9% frente al 79,1% extranjero; en veintinueve municipios el aporte extranjero es superior al español; en once se instala por encima del 90%; en seis supera el 80%; en ocho el 70%; en tres el 60% y en uno el 50%, de donde se deduce que no solo la participación extranjera es mayor sino que, en general, la participación española queda muy reducida. De los tres municipios mayores, Lorca se encuentra en el grupo de los de más de 90%, Cartagena entre los que superan el 80% y Murcia entre los de 70%. Por otra parte, en tres municipios Villanueva, Albudeite y Abarán los nuevos extranjeros cubren la perdida de la población autóctona y suman habitantes dando lugar a una evolución progresiva; la situación regresiva de la población natural del país en Ricote, Abanilla, Moratalla y Campos del Río es atenuada al ser positiva la contribución del grupo extranjero.

El comportamiento entre los años 2001 y 2002, muestra diferencias con respecto al anterior; se incrementa levemente la aportación española 23,5% y en consecuencia se reduce la extranjera 76,5%. Prácticamente en todos los municipios el contribuyente principal al crecimiento de la población es el grupo extranjero. En doce de ellos: Abanilla, Aledo, Campos del Río, Ricote, Cehégín, Abarán, Fuente-Álamo, Blanca, Archena, La Unión, Alguazas y Calasparra el crecimiento hubiera sido negativo de no contar con la aportación extranjera, que corrige e invierte la tendencia dando como resultado un balance positivo; en seis la participación extranjera en el aumento de la población supera el 90%: Jumilla, Mazarrón, Caravaca de la Cruz, Mula, Cieza y Lorca; con más del 80% aparecen siete: Totana, Alhama de Murcia, Lorquí, San Pedro del Pinatar, Villanueva del Río

Segura, Bullas y Fortuna; por encima del 70% aparecen 8 términos: Moratalla, San Javier, Torre-Pacheco, Cartagena y Alcantarilla; el resto se sitúa por encima del 50%; un municipio Pliego mantiene el carácter regresivo a pesar de la aportación positiva extranjera; en dos no figura población extranjera y aparecen como regresivos debido como es lógico a la disminución de la población autóctona; por último sólo en uno aparece el grupo español como el principal integrante del crecimiento, Ulea. Los municipios mayores en este año figurarían como parte del grupo donde la aportación extranjera es superior a 90% Lorca, Cartagena entre los de más de 70% y Murcia con más de 60%.

#### 4. CONCLUSIONES

- La región de Murcia caracterizada tradicionalmente por un intenso crecimiento natural ha mantenido un crecimiento de población superior al del conjunto del país desde la extinción de la emigración a Europa.
- La disminución de la fortaleza natalista de los años ochenta ralentiza el crecimiento pero pronto es superada por la afluencia extranjera que actúa en un doble sentido, por una parte sumando efectivos de población a través de los flujos de llegada y por otra fortaleciendo de nuevo las tasas de natalidad.
- El resultado de este doble impulso se traduce en el importante papel que juega la inmigración extranjera en el fuerte crecimiento de la población regional, fundamentalmente desde mediados de los años noventa, llegando a ser el grupo mayoritario en el origen del incremento de la población de Murcia en los primeros años del siglo actual.
- La actual situación indica que la población regional va a seguir creciendo a ritmo superior al nacional, debido: al mantenimiento de las llegadas de extranjeros, al incremento del número de nacidos gracias a la aportación inmigrante, a la más que probable nueva fase de regularizaciones, dado el importante número de irregulares residentes en la actualidad en la Región, que fácilmente conseguirían un contrato de trabajo (que posibilitaría la regularización según declaraciones del nuevo ejecutivo) dada la gran demanda de trabajadores para labores agrícolas, construcción y servicios existente en la Región a la que no acuden los trabajadores autónomos.
- Si bien con distinta intensidad, se puede decir que la inmigración ha afectado al crecimiento poblacional prácticamente en todos los municipios de la Región. Entre 1998 y 2000 once municipios crecieron más por la contribución extranjera que por la autóctona, en el año 2001 esta situación se produce en treinta y cinco y en el 2002 en todos los lugares, menos Ulea, el mayor crecimiento de la población se debe al tributo de la inmigración.

#### 5. BIBLIOGRAFÍA

- ARANGO, J. (2002): La fisonomía de la inmigración en España. *Rev. El Campo. De las ciencias y las artes. El nuevo orden demográfico*. BBVA, nº 139, 237-262.
- CARVAJAL GUTIÉRREZ, C. (2003): La presencia relativa de extranjeros en la provincia de Málaga según el Censo de 2001. *Papeles de Geografía*, 37, Universidad de Murcia.

- CEBRÍAN ABELLÁN, A. (2003): Cambio inmigratorio en la Comunidad de Murcia y nuevo reparto territorial: de la corriente africana a la iberoamericana. *Papeles de Geografía*, 37, Universidad de Murcia.
- GÓMEZ FAYRÉN, J. Y BEL ADELL, C. (1997): «El proceso de regularización de magrebíes en Murcia a través de los permisos de trabajo», *Papeles de Geografía*, nº 25.
- GÓMEZ FAYRÉN, J. (2002): «El Proceso de Regularización del 2000 y sus efectos sobre la población inmigrante: entre magrebíes y ecuatorianos», *Anales de Hª Contemporánea*, 18, Universidad de Murcia.
- SERRANO MARTÍNEZ, J.M. (2003): Incremento de la población en las áreas mediterráneas españolas, dimensión y diferencias internas. *Papeles de Geografía*, 37, Universidad de Murcia.

