

LA SIERRA MINERA DE CARTAGENA-LA UNIÓN (MURCIA): ¿UNA APUESTA PARA EL DESARROLLO LOCAL A TRAVÉS DE LA ACTIVIDAD TURÍSTICA?

Francisco José Morales Yago
Universidad Nacional de Educación a Distancia

RESUMEN

Las sierras mineras de Cartagena-La Unión en la Región de Murcia, dedicadas principalmente a la extracción de plomo y zinc desde los tiempos de cartagineses y romanos hasta el cierre definitivo de la actividad en el año 1991 han supuesto para esta comarca una intensa actividad de explotaciones subterráneas esencialmente en el siglo XIX y hasta mediados de los años 50 del siglo XX, fecha en la que se procedió a la explotación en régimen abierto lo que derivó consecuentemente en la creación de un paisaje muy degradado en donde afloran espacios con un gran impacto medioambiental. El importante legado patrimonial minero-industrial existente, tras su puesta en valor está permitiendo la creación de un proyecto turístico complementario al cercano y tradicional de sol y playa con una relevante proyección en el futuro.

Palabras Clave: Minería; Turismo; Paisaje, Patrimonio, Industria; Cartagena; La Unión

ABSTRACT:

Mining saws Cartagena-La Union Murcia, mainly engaged in the extraction of lead and zinc from the times of Carthaginians and Romans to the decommissioning activity in 1991 have led to this region an intense activity underground workings essentially in the nineteenth century to the mid-50s of XX century, when it proceeded to exploitation in open regime which resulted consistently in creating a gradient in which landscape emerge spaces with a big impact environmental.

The major existing mining-industrial heritage as after its value is enabling the creation of a close and complementary to traditional sun and beach with a relevant projection into the future tourism project.

Key words: Mining; Tourism; Landscape, heritage, industry; Cartagena; The Union

1. INTRODUCCIÓN

En la Región de Murcia solamente encontramos dos espacios catalogados como “Bien de Interés Cultural” de tipo industrial, se trata del embarcadero del mineral del Hornillo en Águilas (Decreto 316/2009, de 25 de septiembre). Esta peculiar estructura metálica fue construida por la Compañía Británica de Ferrocarriles del Sureste (GRRS) por encargo de The Hornillo Company Limited para dar salida marítima a los minerales de hierro de Las Menas y de otros cotos mineros de la Sierra de Los Filabres. Este cargadero fue inaugurado en 1903. Tiene una longitud de 168 metros y una altura sobre el mar de casi 13 metros. Dispone de tres vías para la circulación de vagonetas y maniobras, y de vertederos a ambos lados del muelle. Existía un ferrocarril desde las minas hasta el cargadero que perduró hasta la década de los años 60 del siglo XX. El otro es el paisaje minero de La Unión-Cartagena objeto de nuestro trabajo, aunque también queremos destacar el espacio del Arsenal de Cartagena, lugar que todavía no ha

encontrado la fórmula, a pesar de disponer de un rico legado patrimonial (Carcelén, R. 2013), y que actualmente se encuentra en un limbo legal por no haber sido declarado Bien de interés cultural por el Ministerio de Cultura, que es quien tiene la competencia de su protección; según la Ley 16/85 y por tratarse de una instalación no transferida a la Región de Murcia, vinculada a los Ministerios de Defensa e Industria.

El Decreto nº 93/2009, de 30 de abril, del Consejo de Gobierno de la Comunidad Autónoma de la Región de Murcia, declaró bien de interés cultural, con la categoría de sitio histórico la Sierra Minera de Cartagena y la Unión (Murcia). Dicha declaración ha supuesto un punto de inflexión y puesta en funcionamiento para la progresiva recuperación de este espacio singular de la Región de Murcia.

Desde época romana son célebres los yacimientos minerales de este espacio, de hecho el geógrafo Estrabón parafraseando a Polibio, describe la extensión las minas de plata de Carthago Nova.

“Polibio, al mencionar las minas de plata de Cartagena, dice que son muy grandes, que distan de la ciudad unos veinte estadios (unos cuatro kilómetros) que ocupan un área de unos cuatrocientos estadios (unos sesenta y cinco kilómetros), que en ellas trabajan cuarenta mil obreros y que en su tiempo reportaban al pueblo romano 25000 dracmas diarios. Y omito todo lo que cuenta del proceso del laboreo, porque es largo de contar, pero no lo que se refiere a la ganga argentífera arrastrada por una corriente, de la que, dice, se machaca y por medio de tamices se les separa del agua; los sedimentos son triturados de nuevo y nuevamente filtrados y, separadas así las aguas, machacados aún otra vez. Entonces, este quinto sedimento se funde y, separado el plomo, queda la plata pura. Actualmente las minas de plata están todavía en actividad; pero tanto aquí como en otros lugares, han dejado de ser públicas” (ESTRABÓN, Geografía, Libro III)

Debido al rápido desarrollo de la minería durante el siglo XIX, las corporaciones pedáneas de El Garbanzal, Herrerías, Roche y Portmán decidieron secesionarse de Cartagena a fin de fusionarse en municipio y ayuntamiento propios con el nombre de Villa de El Garbanzal, ello sucedió hacia 1 de enero de 1860), en esta época entre los cuatro poblados había 4916 almas (BELL ADELL, 1982). El puerto de Portmán que tenía uso desde época romana continuó siendo junto a la dársena de Cartagena y Escombreras los tres puertos más importantes para dar salida al abundante mineral generado en estas sierras. Sin embargo, pronto las desavenencias entre los pobladores de los principales caseríos (Garbanzal y Herrerías) condujeron al cambio de nombre del joven municipio, que pasaría a llamarse "La Unión" a partir de 1868. En 1894, la villa recibiría el título de ciudad. Una considerable inmigración de andaluces: almerienses, jienenses y granadinos, venidos a trabajar en las minas de la localidad, contribuyó al especial carácter etno-cultural de la ciudad, ciertamente afín al de la Andalucía oriental, esencialmente de la cercana provincia de Almería.

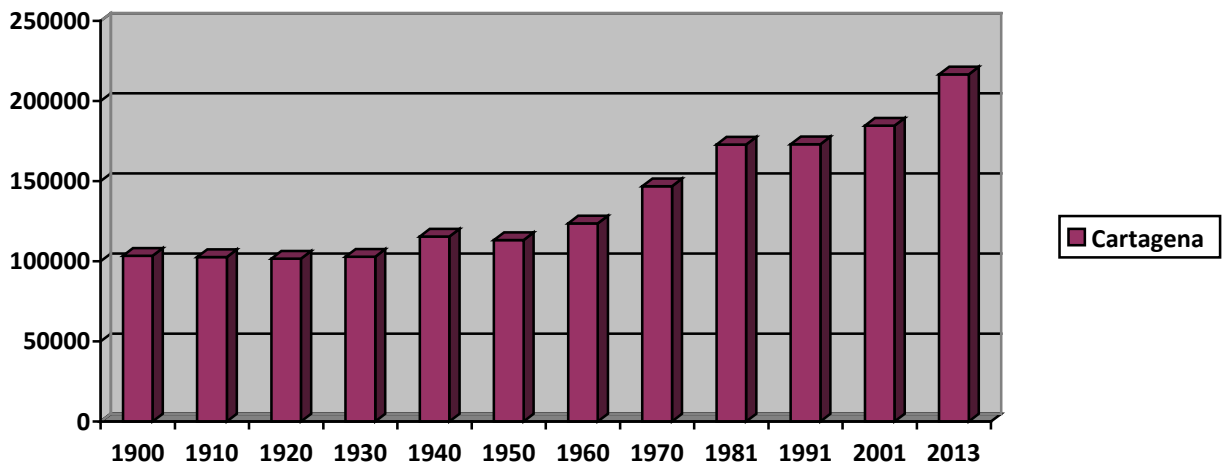
La actividad minera en las sierras de La Unión-Cartagena convirtió este espacio en un área especializada dedica a diferentes minerales como la plata y plomo en la antigüedad romana, zinc, hierro y otros minerales metálicos como la galena, la blenda, la pirita, la calcopirita y la magnetita; lo que dio origen en una primera fase a la realización de galerías subterráneas y en último periodo a la apertura de grandes minas a cielo abierto que provocaron graves impactos ambientales en este espacio y que lógicamente han pervivido hasta nuestros días. Durante dos milenios y sin apenas interrupciones la minería supuso un monocultivo económico (GARCÍA DELGADO, 2013) que se apagó finalmente con el cierre de la mina de Portmán en 1991. Fruto de esta evolución minera ha quedado un rico y variado patrimonio minero debido a la existencia de muchos yacimientos así como una variada arqueología industrial que se debate entre la degradación debida al abandono tras la desindustrialización y el intento de su puesta en

valor como un recurso turístico novedoso y complementario al cercano derivado por la modalidad de Sol y Playa en La Manga del Mar Menor y costa mediterránea, y cultural en la cercana ciudad de Cartagena así como etnográfico en la localidad de La Unión.

El desarrollo poblacional, es siempre un buen indicador en el avance económico de un espacio, generalmente a mayor desarrollo aumento de población y en periodo de crisis retrocesos o estancamientos, en relación a la evolución poblacional de los dos municipios y teniendo como base el año 1900, al comenzar el siglo XX observamos una gran disparidad en la evolución de ambos, mientras que el municipio de Cartagena ha duplicado ampliamente el número de habitantes pasando de 103.373 en 1900 a 216.655 en 2013; el municipio de La Unión ha perdido más de un tercio de su población pasando de los 30.275 en 1900 a 19.263 en 2013. En este tiempo Cartagena ha tenido una fase de estancamiento durante las tres primeras décadas (1900-1930) y una fase rápida de crecimiento a partir de los años 60, siendo espectacular el crecimiento en el siglo XXI.

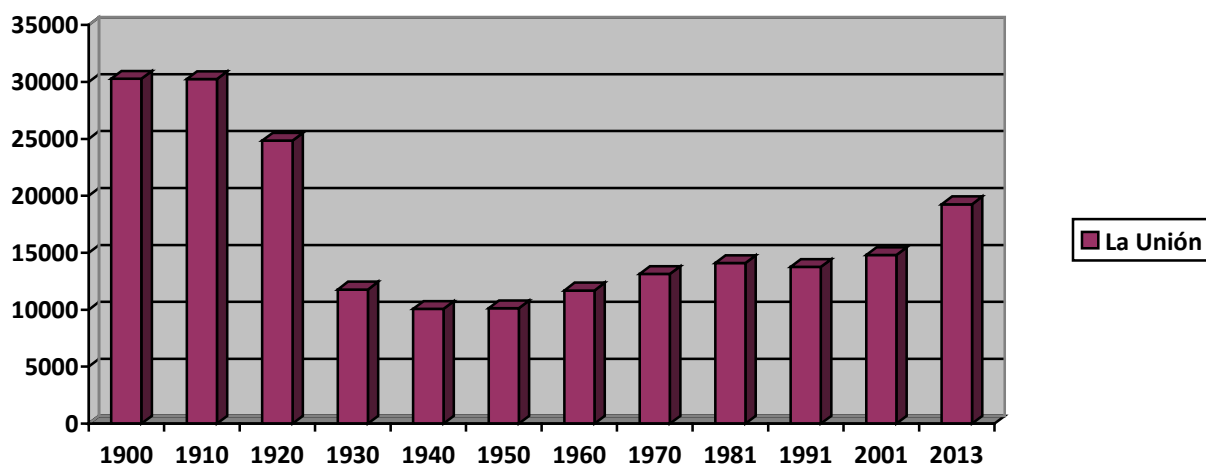
En relación a la Unión salvo las dos primeras décadas del siglo XX en las cuales la población se mantuvo por encima de los 30.000 habitantes, a partir de los años treinta se produjo una gran decadencia hasta la década de los años 50, las siguientes décadas ha existido una tímida recuperación, pero nada comparado con el esplendor de comienzos del siglo XX, de hecho en 1900 el ayuntamiento de La Unión era el cuarto en población total en la entonces provincia de Murcia tras la Capital -Murcia- (111.539), Cartagena (103.373) y Lorca (69.836), mientras que en el año 2013 ha pasado al puesto número dieciocho de los cuarenta y cinco existentes en la Región de Murcia, de hecho municipios limítrofes a La Unión que albergaban en el año 1900 una cifra muy pequeña: San Javier (4.489), San Pedro del Pinatar (2.647), Torre Pacheco (8.549), Fuente-Álamo (9.969), en 2013 el número se eleva en San Javier (32.366), San Pedro del Pinatar (24.093), Torre-Pacheco (33.218), Fuente-Álamo (15873) e incluso ha surgido en 1983 un nuevo ayuntamiento junto al Mar Menor, se trata de Los Alcázares que registra actualmente 16.217 habitantes.

GRÁFICO 1
Evolución de la población absoluta de Cartagena



Fuente: Elaboración propia a partir de datos del INE

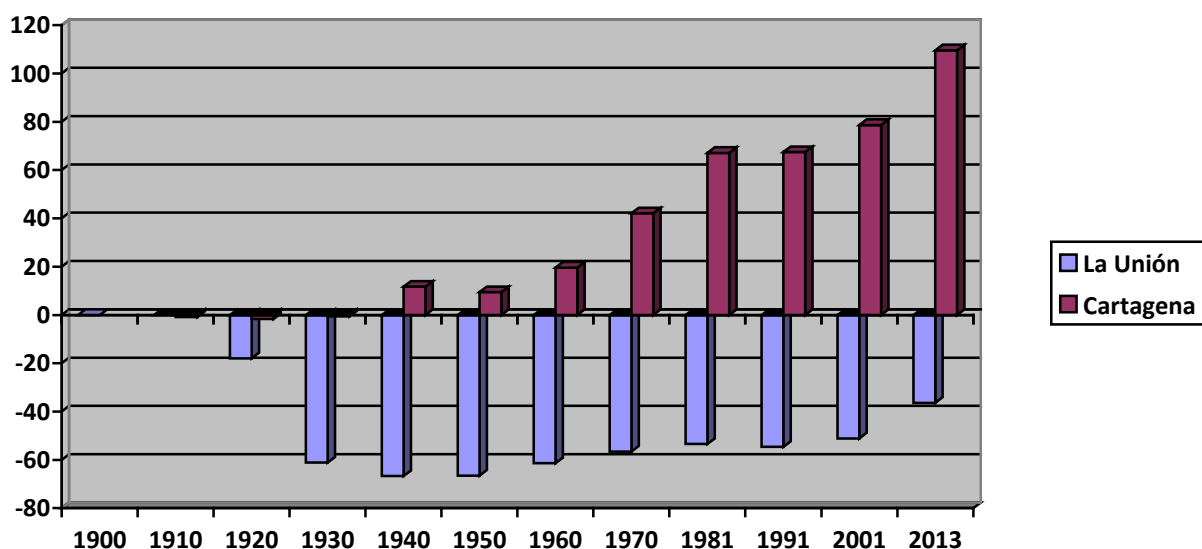
GRÁFICO 2
Evolución de la población absoluta de La Unión



Fuente: Elaboración propia a partir de datos del INE

En porcentajes se observa perfectamente en el siguiente gráfico el progresivo aumento del municipio de Cartagena mientras que La Unión siempre se mantiene en retroceso en relación a la base del año 1900, aunque en la última década se observa un tímido avance hacia la recuperación poblacional.

GRÁFICO 3
Evolución de la población por porcentajes en La Unión y Cartagena

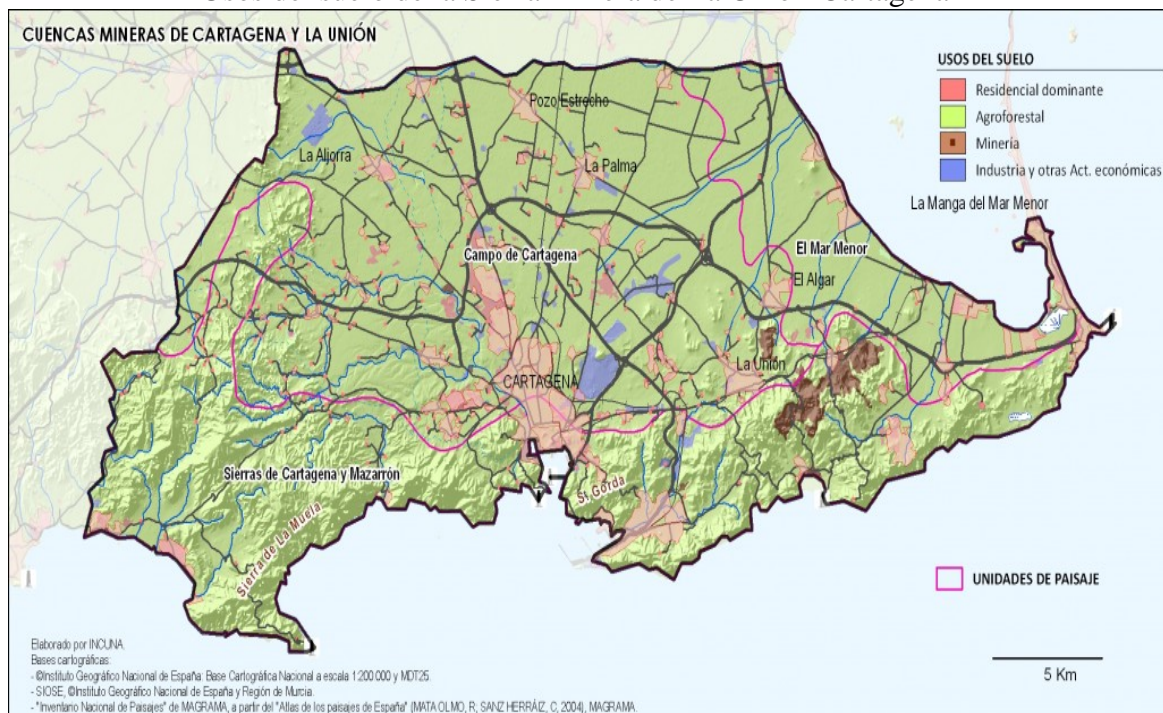


Fuente: Elaboración propia a partir de datos del INE

En relación a los usos del suelo de la comarca del Campo de Cartagena-La Unión se observa como el espacio minero ocupa la parte sureste, se encuentra muy localizada

entre los términos municipales de las dos ciudades, en el caso del amplio municipio de Cartagena (558,08 km²) y el diminuto de La Unión (24,6 Km²), gran parte del municipio de La Unión forma parte del parque minero, mientras que para Cartagena constituye menos del 1%. A ello se añaden otros usos en creciente aumento como el residencial, bien para primeras residencias como también para residencias de veraneo, el agrario con una serie de cultivos extratempranos de gran productividad, esencialmente tras la llegada del agua a través de los canales del Taibilla debida a la puesta en funcionamiento del trasvase Tajo-Segura y finalmente usos industriales próximos a la ciudad de Cartagena (polígonos industriales Cabezo-Beaza, Los Camachos) y La Aljorra.

FIGURA 1
Usos del suelo de la Sierra Minera de La Unión-Cartagena



Fuente: Incuna

2. MARCO TEÓRICO

La industria ha sido la gran responsable del desarrollo económico y social que disfrutaron las sociedades avanzadas. Los restos o manifestaciones materiales de dicho desarrollo están todavía presentes en el paisaje (PARDO ABAD, 2008). La huella de esa actividad industrial representa la aparición en muchas ocasiones de "paisajes abandonados" que recuerdan el esfuerzo colectivo de épocas pasadas por iniciar, mantener y finalmente abandonar una actividad económica que suponía casi de forma unitaria el medio de vida de los habitantes de ese espacio. A medida que se hicieron evidentes los efectos de la crisis y el declive industrial fue madurando una sólida corriente de opinión y de pensamiento sensible (BENITO DEL POZO, 2002) con los restos de las industrias abandonadas se plantearon al menos dos opciones, la primera suprimir, borrando cualquier resto de espacio industrial y adaptando otros usos como el residencial; la segunda la idea de proteger y conservar, en definitiva poner en valor estos espacios como un legado de actividades abandonadas para pasar a otras, generalmente y para el caso de la minería como espacios temáticos para el turismo y la visita cultural-lúdica.

Elementos como la propia morfología del espacio: galerías, pozos o maquinaria industrial que daría paso a una verdadera arqueología industrial a través de los más variados mecanismos que suponían ver in situ el funcionamiento de los mismos o el traslado como auténticas piezas de museo a espacios programados para ello.

Uno de los primeros trabajos relacionados con la rehabilitación del patrimonio minero de las sierras de La Unión-Cartagena fue el desarrollo por (ANDRÉS SARASA, 1998), indicaba las dificultades esencialmente económicas que supone esta puesta en valor, y la arriesgada idea del turismo como prácticamente el único motor de desarrollo local tras el declive económico por el cese de actividad minera. Relataba los planes de llevar a cabo la construcción de grandes complejos residenciales-hoteleros con base principal en la bahía de Portmán tras una supuesta regeneración. Los deseos de un enriquecimiento rápido por parte de las promotoras no deben ser el elemento base para la regeneración del espacio puesto que este proceso podrían tener graves consecuencias medioambientales debido a la tendencia especulativa ante este tipo de iniciativas, tal como ha ocurrido durante décadas en el vecino espacio de La Manga del Mar Menor (MORALES YAGO, 2013) y que es todo un referente de competitividad ante este incipiente turismo de tipo cultural, lo que a nuestro entender podría enfocarse más hacia un carácter de complementariedad que contribuye a romper la tradicional estacionalidad del turismo existente en este espacio desde hace décadas.

En el trabajo de (VALENZUELA RUBIO, 2008) señala como ejemplo de valorización turística del patrimonio minero en entornos rurales actuaciones en las comunidades autónomas de Castilla-León con cuatro actuaciones en la montaña Palentina y el Bierzo; en Aragón con tres actuaciones en Andorra-Sierra de Arcos, Cuencas Mineras de Teruel y Jiloca, finalmente en las minas de Alquife en la comarca granadina del Marquesado de Zenete (hoya de Guadix) que fue la mina de hierro más grande de Europa en el momento de su cierre (1997), señala que la conservación del patrimonio minero es siempre una cuestión problemática puesto que la mayoría de estos espacios llevan tiempo abandonados y por tanto con alto grado de deterioro, aunque excepcionalmente algunos cierres de instalaciones como es el caso de Almadén (Ciudad Real) clausuradas en el año 2002 supuso una continuidad en el proceso de rehabilitación con fines esencialmente turísticos (CAÑIZARES, 2011) y educativos, para ello se creó el Parque Minero de Almadén en donde afortunadamente se han recuperado numerosos edificios y centros expositivo-culturales como la visita a la propia mina, museo del mercurio, museo de la Minería, Real Hospital de Mineros, etc.). También cabe destacar la mejora de las infraestructuras como acceso a los espacios por ejemplo la puesta en marcha de trenes de la época, creación de centros de interpretación o vías verdes para cicloturismo y senderismo.

Los trabajos de (PARDO ABAD, 1990-2013) son todo un referente en la bibliografía española dedicada al patrimonio industrial, destacando respecto a la minería el esfuerzo por recuperar para la mejora del territorio y el nacimiento de la actividad turística en los parques mineros de Riotinto, Nerva y El Campillo en Huelva en 1992 y el parque minero de Almadén (Ciudad Real) a partir de 2004. La promoción del turismo ha experimentado un crecimiento constante lo que unido a la puesta en marcha del Plan Nacional de Patrimonio industrial y la celebración de eventos y congresos dedicados a esta temática auguran un producto turístico novedoso y atractivo, incluso experiencial y emotivo como por ejemplo el recorrido en tren en Ríotinto (CAÑIZARES, . 2011)

Precisamente, señalamos el parque minero de Ríotinto como el más importante y referente actual del territorio nacional, GARCÍA DELGADO., *et AL* (2013) relatan en su trabajo como la recuperación tras el desmantelamiento industrial ha supuesto para esta comarca el nacimiento de una actividad turística sin precedentes que abarca siete

municipios y una media anual que ha llegado a casi los 70.000 visitantes en el año 2013, con un total de 19 establecimientos en régimen de alojamiento, 180 habitaciones y 586 plazas.

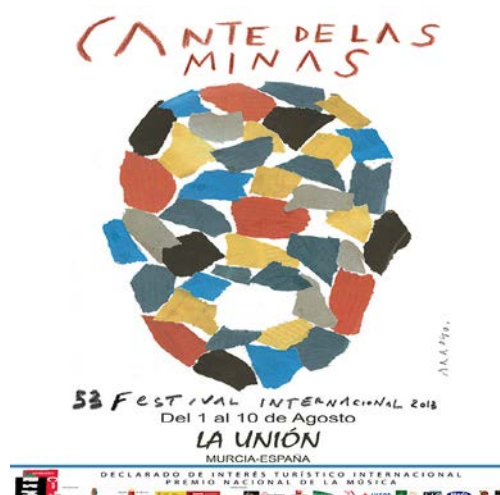
Finalmente, es importante destacar los trabajos de (CAÑIZARES 1998-2011) en donde realiza una importante síntesis sobre los espacios mineros puestos en valor, deteniéndose más profusamente en Riotinto (Hueva), Almadén (Ciudad Real), Andorra-Sierra de Arcos MWINAS en Teruel (Aragón) y el caso que más nos interesa: La Unión-Cartagena (Murcia), en donde incide en el amplio patrimonio material existente: “más de 4.000 m² de galerías subterráneas en la Mina Agrupa Vicenta rehabilitada para la visita a 80 metros de profundidad, el pequeño recorrido en tren minero por parte de la Sierra (concretamente por la Carretera del 33 que unía Portmán y La Unión), desde el que se observa el Lavadero de la Mina Remunerada las Tolvas de la Mina Pablo y Virginia, el antiguo Polvorín, actualmente convertido en capilla; el Serpentín de la Fundición de Plomo Trinidad de Rentero; un Horno de Tostación rehabilitado. Además, la visita al Parque Minero se completa, en otros lugares, con la que se puede realizar al Centro de Interpretación Mina “Las Matildes” y el museo minero en la propia ciudad de La Unión inaugurado en 2001 tras la restauración del antiguo liceo de los mineros construido en 1901. En relación al patrimonio inmaterial referencia la importancia de un evento que se realiza periódicamente desde 1961 como es el Festival Internacional del Cante de las Minas de la Unión.

FOTO 1 El tren minero



Fuente. Parque minero de La Unión

FOTO 2 Cartel anunciador Festival



Fuente. Ayuntamiento La Unión 2013

Destacamos la puesta en valor de la Mina de Las Matildes (ANTOLINOS., *et AL*, 2007) como una de las principales acción llevadas a cabo entre los años 2003-2005 bajo la denominación de proyecto “JARA”, ha llevado a cabo la rehabilitación completa de sus edificaciones y de su castillete, utilizando criterios de respeto y realce de estos elementos mineros como bienes de interés cultural, y contemplando en la restauración de los edificios medidas de ahorro energético y utilización de energía solar. Dichas acciones eran resumidas en la memoria al respecto:

CUADRO 1
Acciones puesta en valor de la Mina Las Matildas

- Se ha rehabilitado como espacio principal del centro una nave amplia vacía, que correspondió a una primera sala de máquinas de la etapa inicial de explotación minera. En ella se han descubierto los basamentos y conducciones de la primitiva maquinaria de vapor, como vestigios de arqueología industrial de gran interés.
 - Se ha restaurado su castillete metálico y habilitado el acceso hasta su pozo de 225 m de profundidad, en condiciones de seguridad.
 - Se ha rehabilitado la segunda sala de máquinas destinada a la extracción de agua a principios del siglo XX, restaurando la maquinaria eléctrica que conservaba.
 - Se ha acondicionado también la antigua balsa y restaurado otras dependencias anexas, como almacén y aseos.
- Tras la rehabilitación de la Mina Las Matildes, se realizó una labor de musealización para reconvertirla en un moderno Centro de Interpretación de la Minería y el Medio Ambiente de la Sierra Minera y, en particular, de la especificidad de las minas del entorno del Beal dedicadas al desagüe de la cuenca minera. A través de paneles interpretativos, una maqueta de la sierra, juegos didácticos y proyecciones audiovisuales en 3D, la mina Las Matildes se ha reconvertido en un espacio interpretativo en el que poder conocer de una forma didáctica y amena, distintas facetas de la minería y de las huellas que ha dejado en el medio ambiente y en la idiosincrasia de esta comarca.
- En el propio centro se ha puesto en marcha un servicio integrado de ecoturismo y turismo cultural, con una oferta amplia de itinerarios guiados en el conjunto de la sierra.
 - Se ha realizado también una labor inicial de promoción y difusión de esta nueva oferta cultural en centros escolares, asociaciones y entidades de la región, sector hostelero y turístico, medios de comunicación, etc., potenciando una imagen de producto turístico diferenciado y de marcado carácter ecocultural.

Fuente: Antolinos, J.A. y otros

FOTOS 3 Y 4 Mina de Las Matildes (Llano del Beal). Detalles de la puesta en valor



Fuente: lucesenlasminas.blogspot.com

3. HIPÓTESIS Y OBJETIVOS DEL TRABAJO

El objetivo general de este trabajo se podría sintetizar en “una aproximación al conocimiento de las Sierras Mineras de Cartagena-La Unión como un ejemplo

significativo de un espacio en donde los planes de dinamización puede ayudar a restaurar este territorio para el uso turístico a través de la recuperación y puesta en valor del patrimonio minero”

Este objetivo general se podría explicar en al menos cuatro objetivos específicos:

a) Analizar la evolución de la actividad minera desde su máximo apogeo al cierre total de las minas por falta de competitividad.

Este objetivo estudiará el nacimiento de la actividad minera desde época romana hasta la década de los años 80 del pasado siglo XX. Muchas han sido las vicisitudes por las que ha pasado este espacio debidas a la extracción de mineral.

b) Mostrar las actuaciones llevadas a cabo para la recuperación y puesta en valor del patrimonio minero como un patrimonio cultural relevante.

La aparición del consorcio “Sierra Minera” y una serie de proyectos europeos, regionales y locales han hecho posible la organización del espacio de la sierra minera de La Unión-Cartagena en función de un patrimonio cultural y ambiental que aspira a convertirse es un gran museo que ocupa la mayor parte del territorio utilizado para la extracción y transporte del mineral.

c) Conocer las estrategias para el desarrollo de un turismo sostenible

El espacio objeto de estudio debido a la acción humana se encuentra muy degradado, de hecho los depósitos de estériles y edificaciones en ruinas necesitan de grandes inversiones para que el aspecto de paisaje lunar que presenta este espacio pueda volver a restablecerse.

c) Establecer a través del análisis DAFO un conocimiento profundo de las características actuales de la actividad turística

d) Proponer ideas y actuaciones que ayuden a mejorar los puntos débiles detectados, así como la valoración de las iniciativas que ayuden ante las posibles amenazas que aparecen en el horizonte ante este tipo de turismo.

4. METODOLOGÍA

En este trabajo de investigación se ha empleado una metodología cualitativa para ello se diseñó una entrevista en profundidad a personas de relevancia que por sus circunstancias conocen y han trabajado este espacio geográfico. La técnica de la triangulación, la cual tiene una estrecha relación con la metodología cualitativa, será puesta en práctica desde dos de sus tipos: la triangulación de fuentes, en tanto la posibilidad de contrastar la información con diversos elementos (cuestionarios, entrevistas, etc.); y triangulación metodológica, por el método de obtención de dicha información. Destacaremos que, aunque la técnica empleada para los cuestionarios será en algún caso cuantitativa, la forma de analizar los resultados de los mismos será de forma cualitativa.

También se llevó a cabo una búsqueda bibliográfica de trabajos que pudieran estar relacionados con el área de estudio, entre los que podemos destacar dos fuentes básicas; la primera editadas por la Consejería de Turismo y Ordenación del Territorio de la Región de Murcia en la cual se establecía un “Plan de dinamización turística de la Sierra Minera de La Unión y Cartagena” y la segunda editada por la Fundación Sierra Minera denominada: “Estrategias para el desarrollo de un turismo sostenible en la Sierra Minera de Cartagena-La Unión” en el marco de las VI Jornadas sobre alternativa de Desarrollo en Comarcas Mineras.

Finalmente, a modo de síntesis tras el vaciado de las entrevistas y aportaciones de la bibliografía consultada así como la propia visita de campo se elaboró a través de la

metodología DAFO un diagnóstico de la situación actual de este espacio en relación a su futuro turístico a través de la puesta en valor de sus recursos derivados de la antigua actividad minera y de los elementos como un paisaje cultural testigo de dicha actividad.

5. EL ESPACIO GEOGRÁFICO OBJETO DE ESTUDIO

La Sierra Minera de Cartagena-La Unión forma parte de un relieve externo que se extiende desde la ensenada del puerto de la ciudad de Cartagena hasta Cabo de Palos, abarca los municipios de Cartagena y La Unión. Está perfectamente delimitada al sur por el mar Mediterráneo, al este por el Mar Menor, al norte y oeste por el campo de Cartagena y los municipios de la Ribera del Mar Menor. El área delimitada para declarar esta zona como bien de interés cultural está basada en el impacto visual de los yacimientos mineros y demás elementos diseñados para la extracción y transporte del mineral.

FIGURA 2
El espacio geográfico de las sierras mineras de La Unión-Cartagena



Fuente: www.Sierra-minera.png

La zona acotada como de “Bien de Interés Cultural” se encuentra organizada en ocho sectores, que presentan las siguientes características en cuanto a superficies, lo que significa un parque minero superior a las 1659 Ha y un total de yacimientos arqueológicos y bienes muebles e inmuebles ubicados dentro de dicho perímetro de 267 e identificando entre otros: chimeneas, caminos mineros, fundiciones, lavaderos, túneles, polvorines, minados, castilletes, hornos de calcinación, minados, cortas y centros de transformación.

CUADRO 2

Relación de sectores respecto a superficie y bienes que albergan

Nº sector	Denominación	Superficie en m²	Yacimientos y bienes
Sector I	Cerro de La Parreta de Alumbre	244.285	14
Sector II	Cabezo Rajao	744.124	29
Sector III	Lo Tacón	28.818	6
Sector IV	Llano del Beal y El Beal	852.167	26
Sector V	Camino del 33 o Cuesta de La Lajas	2.277.560	25
Sector VI	Rambla del Abenque y Cabezo de la Galera	2.865.945	66
Sector VII	Cabezo de Ponce, Peña del Aguila y Monte de las Cenizas	9.541.961	99
Sector VIII	Lavadero Roberto de Portmán	41.451	2
Total		16.596.311	267

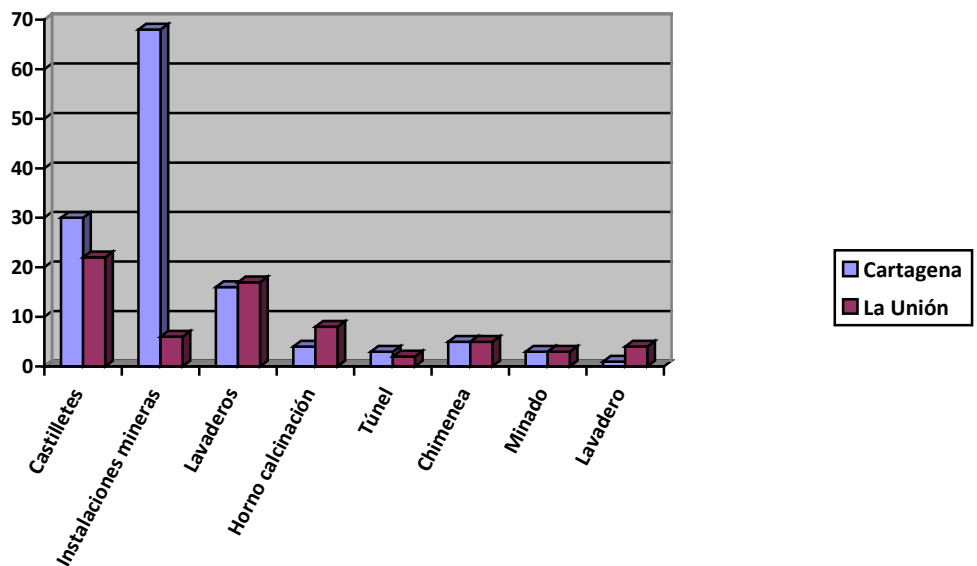
Fuente: Elaboración propia a partir del Decreto de BIC

Una división más concreta de los yacimientos y bienes culturales podría hacerse a través de la nomenclatura que hace el inventario para la declaración de bien cultural, mencionamos los más destacados en los dos municipios, en números absolutos destacan las instalaciones minero-metalúrgicas, en Cartagena sesenta y ocho; en La Unión seis, castilletes treinta en Cartagena y veintidós en La Unión, lavaderos uno en Cartagena y cinco en La Unión, hornos de calcificación cuatro en Cartagena y ocho en La Unión, tres túneles en Cartagena y dos en La Unión, cinco chimeneas en cada uno de ellos, también tres minados en cada uno de ellos y dieciséis lavaderos en Cartagena y diecisiete en La Unión.

Finalmente destacamos otras instalaciones como tres polvorines en Cartagena, cinco caminos mineros en Cartagena, un centro de transformación en Cartagena, tres fundiciones en La Unión; también son muy importantes los yacimientos de época romana: veintiuno en Cartagena y diecinueve en La Unión.

GRÁFICO 4

Relación de inventario de bienes culturales



Fuente: Elaboración propia a partir del catálogo de BIC

6. RESULTADOS DE INVESTIGACIÓN

El análisis DAFO (Debilidades, Amenazas, Fortalezas, Oportunidades) es una herramienta que nos dará un diagnóstico sobre el estado de este espacio de La Unión-Cartagena tanto a nivel interno como externo. Tendremos en cuenta aquellas amenazas u oportunidades que vienen de fuera, así como las carencias o fortalezas que van apareciendo. De la combinación de fortalezas con oportunidades surgen las potencialidades, las cuales señalan las líneas de acción más prometedoras para la mejora integral de este espacio. Mientras que la combinación de debilidades y amenazas, nos advertirán de los riesgos y los desafíos a corto y medio plazo. En este sentido las autoridades políticas y colectivos sociales tendrán que emplearse a fondo para avanzar en la mejora de la oferta turística. Señalamos a continuación de forma esquemática los puntos más destacados del análisis efectuado.

6.1. Debilidades

- Se percibe que el proceso de recuperación y puesta en valor del patrimonio minero es lenta esencialmente en la recuperación de edificios y maquinaria industrial.
- Ha existido una escasa conciencia colectiva sobre los valores culturales, turísticos y medioambientales que supone la recuperación de este espacio.
- El abandono y deterioro progresivo de los bienes de conservación complica la rehabilitación, ya que se trata de inversiones muy costosas.
- El impacto visual de las instalaciones con un aspecto tan degradado genera una estética decadente del territorio lo que repercute en la falta de inversiones por parte de la iniciativa privada.
- El proyecto de recuperación de la Bahía de Portmán está siendo muy lento, de hecho tras treinta años se ha previsto para 2014 el comienzo de esta regeneración.
- Es necesario armonizar el turismo existente de playas, por ejemplo Calblanque, con la puesta en valor y difusión del patrimonio natural, arquitectónico, arqueológico, e industrial.

- La promoción como destino turístico todavía es pequeña, comparada con otras ofertas de la zona: turismo náutico, pesca submarina, “Cartagena, puerto de Culturas”, etc.
- La oferta hotelera de la zona está totalmente enfocada al turismo de Sol y Playa, también al golf y actividades náuticas.
- Insuficientes acciones de investigación, conservación y museización del patrimonio arquitectónico, etnográfico e industrial
- Falta de profesionalidad en el personal de base en la restauración procedente de la minería y oferta formativa en hostelería en la Comarca y gastronomía local.
- El potencial turístico del municipio de La Unión es todavía muy incipiente.
- Se debe mejorar la señalización de los lugares, desde las autovías próximas no se indica este destino turístico de forma contundente.

FOTO 5.

Bahía de Portmán en la actualidad cubierta de residuos estériles



Fuente:www.taringa.es

6.2. Amenazas

- La actual crisis económica debida a la burbuja inmobiliaria y falta de financiación ha derivado en la paralización de proyectos necesarios
- La ausencia de una estructura organizativa supramunicipal puede impedir la ejecución de algunas actuaciones al no conciliar la presencia de Ayuntamientos, propietarios e inversores, se debe llegar a un trabajo coordinado entre los ayuntamientos de Cartagena y La Unión.
- La oferta turística de la zona como turismo de Sol y Playa oscurece la potencialidad que tiene el turismo industrial-minero.
- El patrimonio continúa desapareciendo y cada vez más deteriorado, lo que significa una pérdida irreparable de las potencialidades existentes, por ejemplo Las Minas La Cierva y Lo Veremos Viejo en el entorno del casco urbano de La Unión han sufrido un gravísimo atentado con la desaparición de las máquinas de extracción de ambas minas,

además del destrozo del conjunto de elementos de la maquinaria no metálica y del foso de obra. Las máquinas de hierro, previsiblemente robadas, pesaban varias toneladas cada una, y estaban dotadas de un gran eje, poleas, volantes y ruedas de engranaje de unos tres metros de diámetro, así como cintas de acero y otros elementos. Estaban instaladas sobre un gran foso en el interior de las salas de máquinas, junto a los respectivos castilletes. Las máquinas, han debido ser desguazadas y troceadas en múltiples fragmentos para poder sacarlas de los edificios donde estaban, habiendo sido destrozadas las paredes de los fosos, así como las grandes vigas de madera de pino de Canadá sobre las que se asentaban. El desmantelamiento de las máquinas ha debido requerir mucho tiempo, así como vehículos y herramientas, siendo inexplicable que se haya podido perpetrar semejante expolio en las proximidades del casco urbano sin que haya sido detectado (Asociación ADEPA. 12/12/2013)

-La Región de Murcia presenta destinos culturales que continúan creciendo, el más próximo es Cartagena, aunque también Murcia quedad muy cerca, también destacamos Lorca, Caravaca o las rutas del vino del Altiplano.

-Riesgo de que el desarrollo del producto “sol y playa” derive en un turismo residencial si no se realiza un fuerte control urbanístico sobre los nuevos desarrollos, por ejemplo los resort en campos de Golf, Polaris World, etc.

6.3. Fortalezas

- Declaración de Bien de interés cultural por el Consejo de gobierno de la Comunidad Autónoma de Murcia (decreto nº 93/2009, de 30 de abril)

-Iniciativas recientes para la constitución del Consorcio Turístico que refleja el interés del sector privado en la gestión turística

-Existe un constante flujo de iniciativas que están mejorando este espacio y poniéndolo en valor.

- Comunicación fluida entre la Administración Local y Regional

- Labor realizada por la Fundación Sierra Minera en la investigación y puesta en valor del patrimonio.

- Accesibilidad de La Unión y Portmán (proximidad al Hyatt)

- Disponibilidad de elementos mineros de gran interés para su puesta en valor: transporte ferroviario, calzada romana, pasadizos y túneles, puerto, etc.

- Playas con bajo grado de urbanización y masificación, debido esencialmente al control de los accesos, por ejemplo Calblanque.

- Variedad y riqueza de los recursos naturales (bien conservados), arqueológicos (paleolítico, fenicio, romano), etnográfico-minero (oficios, gastronomía), arquitectónicos (Casa del Piñón, Casa Tío Lobo, Liceo de Trabajadores...), arqueológico minero

-El festival del Cante de las Minas es un elemento cultural que se debe seguir promocionado por su singularidad y atractivo internacional.

- Buena conservación de parte del patrimonio arquitectónico, listo para ser visitado: Museo Minero, Hospital de la Caridad

- Oferta de bares y tabernas, herencia del esplendor minero

FOTO 6 y 7 Instalaciones de la Mina Agrupa-Vicenta antes y después de la rehabilitación



Fuente: blogs.elpais.com



Fuente: Álvarez, M.A.

6.4. Oportunidades

- La puesta en marcha del convenio Europeo del Paisaje (2000) en España a partir del 2008 supone una gran iniciativa en la obtención de subvenciones y fondos para la puesta en marcha de los paisajes mineros, destacamos los planes: PRODER, LIFE...
- La declaración de Bien de Interés Cultural como sitio Histórico de la Sierra Minera de La Unión-Cartagena (2009) constituye un gran hito para la valoración de este espacio.
- El tradicional turismo de Sol y Playa, náutico de La Manga, así como el cultural proveniente de la ciudad de Cartagena adquieren una gran potencialidad para aumentar el número de viajeros.
- La proximidad del complejo de Golf Hyatt puede garantizar la afluencia de visitantes para la puesta en valor de los recursos mineros
- La regeneración de este espacio ha elegido emplear la técnica de la fitorrecuperación con plantas compatibles con los metales contaminantes contenidos en el suelo (CASTAÑEDA, 2013)

7. CONCLUSIONES

Las sierra minera de La Unión-Cartagena están localizadas en un espacio de gran relevancia económica, lo que ocurre es que sus condiciones de puesta en valor: (regeneración de la bahía de Portmán, mejora de la accesibilidad, grandes inversiones para recuperar el patrimonio industrial, etc), son difíciles en los tiempos actuales ya que el recorte en subvenciones y partidas presupuestarias frena este proceso. Hasta hace pocas fechas, había una gran expulsión de la población autóctona, de hecho el municipio de La Unión ha perdido más de un tercio de su población en el último siglo debido esencialmente al cese de actividad en las minas.

Ante ello lanzamos una serie de propuestas que podría ayudar a romper esta dinámica:

1. Implicar de forma activa y conjunta a instituciones públicas y privadas en los proyecto de puesta en valor y rehabilitación del patrimonio, hasta el presente la

mayoría de las inversiones han sido realizadas por instituciones públicas a través de fondos europeos, estatales, regionales y municipales. Evidentemente salvo fundaciones privadas no existe aportación de capital privado a no ser que haya detrás un beneficio a corto-medio plazo, por ejemplo en operaciones inmobiliarias que actualmente son poco viables.

2. Diseñar una amplia oferta cultural de visitas y talleres que esté perfectamente difundida y conocida por tour operadores, por ello es necesaria una profusa conexión con la oferta desarrollada en la Manga del Mar Menor.
3. Es necesario un trabajo mucho más coordinado entre los ayuntamientos de La Unión-Cartagena para se generen sinergias de actividades conjuntas, aunque existe una creciente colaboración todavía es necesaria un mayor nivel de desarrollo y mancomunar servicios turísticos.
4. La oferta hotelera y gastronómica en La Unión necesita aumentarse, dentro del parque minero es inexistente.
5. La sensación de grandes espacios baldíos a modo de eriales sociales está muy presente, todavía las rehabilitaciones han sido escasas en relación al conjunto de toda la superficie del parque minero, ello aporta una gran sensación de abandono.
6. Los expolios y destrucción del patrimonio continúan produciéndose sistemáticamente, gran parte de la maquinaria es destinada directamente como residuo industrial para ser reciclada como chatarra, esencialmente los antiguos motores y estructuras metálicas que tienen un importante valor etnográfico.
7. Es urgente la regeneración de la bahía de Portmán como lugar estratégico para el turismo, actualmente la actividad turística es inexistente, cuando este espacio tiene una gran potencialidad para dicha función y se encuentra ubicado dentro del propio parque minero, de hecho forma parte de él ya que fue uno de los lugares de salida del producto a través de su puerto.
8. La señalización y los accesos al parque minero deben incrementarse, a través de vallas publicitarias, rotulación y otros instrumentos de publicidad con la finalidad debe ser facilitar al visitante un fácil acceso así como la promoción y difusión del producto turístico, es básico que a través de la autovía de acceso a la Manga y las demás vías colindantes como las autovías Cartagena-Murcia-Madrid; Alicante-Cartagena-Vera puedan ofrecer publicidad de los atractivos que supone la visita a la Sierra minera de La Unión-Cartagena.
9. La presencia en las redes sociales de la oferta cultural, educativa y turística del parque minero es todavía insuficiente, las páginas web existentes debe ser actualizadas y mejoradas constantemente.
10. Es preciso fomentar una mayor concienciación entre la población del importante patrimonio que posee el parque minero, todas las iniciativas que puedan dar una mayor difusión son imprescindibles tanto institucionales, como de asociaciones culturales, de vecinos o iniciativas individuales.

8. REFERENCIAS BIBLIOGRÁFICAS

- ADEPA.[http://www.adepa-patrimonio.org/index.php/temas-de-patrimonio histórico/patrimonio-minero](http://www.adepa-patrimonio.org/index.php/temas-de-patrimonio-histórico/patrimonio-minero), consulta el 15-01-2015
- ANDRÉS SARASA, J. L.(1998) “¿Cuencas mineras en crisis versus destinos turísticos?” *Papeles de Geografía*, nº 27, páginas: 5-14.
- ANTOLINOS MARÍN, J.A. y PEÑAS CASTEJÓN, JOSÉ MATÍAS (2007) “Catalogación del patrimonio cultural en la sierra minera de Cartagena-La Unión”, páginas: 327-416
- BENITO DEL POZO, P. (2002): “Patrimonio industrial y cultura del territorio”, *Boletín de la Asociación de Geógrafos Españoles*, nº 34, páginas: 213-227.
- BELL ADELL, C. (1982) Población y Recursos humanos de la Región de Murcia. Biblioteca básica murciana, nº 12.
- CAÑIZARES RUIZ, M.C. (2011): “Protección y defensa del patrimonio Minero en España”, *Scripta Nova*, Vol. XV, nº 361, en <http://www.ub.es/geocrit/sn/sn-361.htm> (Última consulta 11 de abril de 2014).
- CAÑIZARES RUIZ, M.C. (2011) “Patrimonio, parques mineros y turismo en España” *Cuadernos de Turismo*, nº 27; páginas: 133-153
- CARCELÉN GONZÁLEZ., R (2013) “Proyecto de recuperación del arsenal de Cartagena”. Incuna. Gijón (Asturias) Pág. 715-722
- CASTAÑEDA LÓPEZ, C (2013) “Iniciativas de recuperación en el patrimonio minero y regeneración medioambiental”. Incuna. Gijón (Asturias). Pág. 375-381
- CONSEJERÍA DE OBRAS PÚBLICAS Y ORDENACIÓN DEL TERRITORIO (2009) *Atlas de los paisajes de la Región de Murcia*. Murcia, 234 páginas.
- GARCÍA DELGADO, F.J. y Otros (2013) “El turismo en la cuenca minera de Ríotinto” *Cuadernos de Turismo*, nº 31; páginas: 129-152
- MORALES YAGO, F.J (2013). “El impacto de la actividad turística sobre el paisaje de La Manga del Mar Menor (Murcia)”. *Estudios Geográficos*, nº Vol. LXXIV, 275, pp.523-556
- PARDO ABAD, C.J. (2008): *Turismo y patrimonio industrial*. Madrid, Síntesis.
- PARDO ABAD, C.J. (2010): “El patrimonio industrial en España: análisis turístico y significado territorial de algunos proyectos de recuperación”, *Boletín de la Asociación de Geógrafos Españoles*, nº 53, páginas. 239-264.
- VALENZUELA RUBIO, M y Otros (2008) “La valorización turística del patrimonio minero en entornos rurales desfavorecidos. Actores y experiencias”. *Cuadernos de Turismo*, nº 22; páginas: 231-260