



## DOCENCIA - FORMACIÓN

### LOS PRIMEROS AUXILIOS: ¿ASIGNATURA PENDIENTE?

**\*Martínez Más, J. y \*\*Guillén Torres, J. M.**

\*Enfermeros. Cartagena (Murcia).

Presentado como comunicación oral con el título " Percepción y valoración del alumno universitario de los primeros auxilios en el programa docente" en las XXIV Sesiones de Trabajo de la Asociación Española de Enfermería Docente, celebradas en Cartagena los días 5, 6 y 7 de marzo de 2003.

Palabras clave: Primeros auxilios, programa docente..

#### INTRODUCCIÓN Y OBJETIVOS

Como todos sabemos los Primeros Auxilios (P.A.) se presentan como unos conocimientos indispensables para cualquier persona, siendo fundamentales para los profesionales del ámbito sanitario. Debido a ésto, muchas universidades españolas han desarrollado un programa docente en el cual se incluyen dichos conocimientos, que son impartidos a través de asignaturas obligatorias u optativas, dependiendo de cada Escuela, que reflejan las actuaciones de Enfermería en situaciones de emergencias y catástrofes. Este no es el caso de la Universidad de Murcia, en la cual los primeros auxilios aparecen como un apéndice más en el programa de otras asignaturas.

Es por ello por lo que nos marcamos como objetivos conocer y reflejar la opinión que tienen los alumnos de Enfermería de la Universidad de Murcia sobre este campo de conocimientos y habilidades, y cómo estructurarían la materia en su plan de estudios.

#### MATERIAL Y MÉTODO

El nuestro es un estudio descriptivo transversal basado en una encuesta sencilla de elaboración propia, recogida por entrevista personal en el mes de Febrero de 2003, con la cual hemos sometido a estudio a los alumnos de 1º y 3º curso de las escuelas de Enfermería de Murcia y Cartagena (n= 218 y n=86 respectivamente). El motivo de elección de estas dos escuelas es que comparten el mismo plan de estudios.

Las muestras se dividen en cuatro grupos: 1º y 3º de Cartagena y Murcia, acordes con el curso en el que se encuentran los alumnos y la ubicación del centro de estudios. Sin embargo dichas muestras son trabajadas como un único grupo (n=304).

La encuesta consta de una pregunta sobre factores socio-demográficos y cinco más que se centran en el tema en cuestión (los Primeros Auxilios en la Universidad). En estas últimas se abarcan temas como el contraste entre las diversas áreas de conocimiento presentes en el plan de estudios (como son la Historia y los Fundamentos Teóricos, la Estadística, la Anatomía, los idiomas, etc.); también empleamos una escala de Likert en la que se refleja la valoración subjetiva que tiene el alumno de sus propios conocimientos en el ámbito de los P.A. y le pedimos que nos especifique las fuentes de las cuales los ha obtenido; en otra cuestión, les planteamos que ordenen, según su preferencia, la forma en la que debería impartirse esta materia (como troncal, optativa, de libre configuración...); y para finalizar el alumno encuentra una autovaloración de su capacidad de respuesta ante una posible situación de urgencia extrahospitalaria.

## RESULTADOS

Los estadísticos utilizados son porcentajes, medias aritméticas y frecuencias, los cuales nos permiten visualizar más claramente las preferencias de los alumnos. Se han desechado cuatro encuestas por escasa cumplimentación de datos, quedando la muestra en n=300.

Es importante decir que este trabajo es parte de un estudio más amplio en proceso de realización.

A continuación pasaremos a comentar los resultados que hemos obtenido:

### Pregunta 1

Como comentamos anteriormente, ésta es una pregunta dirigida hacia factores socio-demográficos, de entre los que podemos destacar los siguientes resultados:

		Frecuencia absoluta	Porcentaje
No familiares sanitarios		204	68%
Sí familiares sanitarios		96	32%
	Padres	42	33,87%
	Hermanos	21	16,93%
	Tios	37	29,84%
	Abuelos	4	3,22%
	Primos	12	9,67%
	Otros	8	6,45%
Titulación			
	Enfermeros	58	46,77%
	Médicos	36	29,03%
	Fisioterapeutas	6	4,83%
	Auxiliares y otros	24	19,35%

Se observa una clara mayoría en el número de alumnos sin familiares sanitarios frente a los que sí los tienen, que el parentesco más destacado es el de los padres, y que las titulaciones más comunes entre dichos familiares son las de Enfermería y Medicina.

Nos ha parecido interesante indagar sobre el parentesco con familiares sanitarios para observar en qué medida puede llegar a influir el ambiente familiar a la hora de que el alumno preuniversitario elija una carrera.

	Frecuencia absoluta	Porcentaje
Hombres	67	22,33%
Mujeres	233	77,67%
Solteros	283	94,33%
Casados	17	5,67%
Colaboran con organizaciones	35	11,67%
No colaboran con organizaciones	265	88,33%

En esta tabla podemos observar a simple vista que el sexo predominante con diferencia entre los estudiantes es el femenino. No obstante un porcentaje de varones de un 22,33% no pasa desapercibido en una disciplina que desde la antigüedad ha sido desarrollada principalmente por la mujer.

Nos percatamos además del aplastante porcentaje de solteros frente al de casados, algo lógico teniendo en cuenta la edad media de los encuestados y las dificultades que la juventud encuentra hoy en día para independizarse.

También es destacable el bajo nivel de participación del alumnado con organizaciones de voluntariado, situado en un 11,67% frente a un 88,33% que no lo hace, demostrando el poco interés que tiene la juventud por estas labores solidarias.

## Pregunta 2

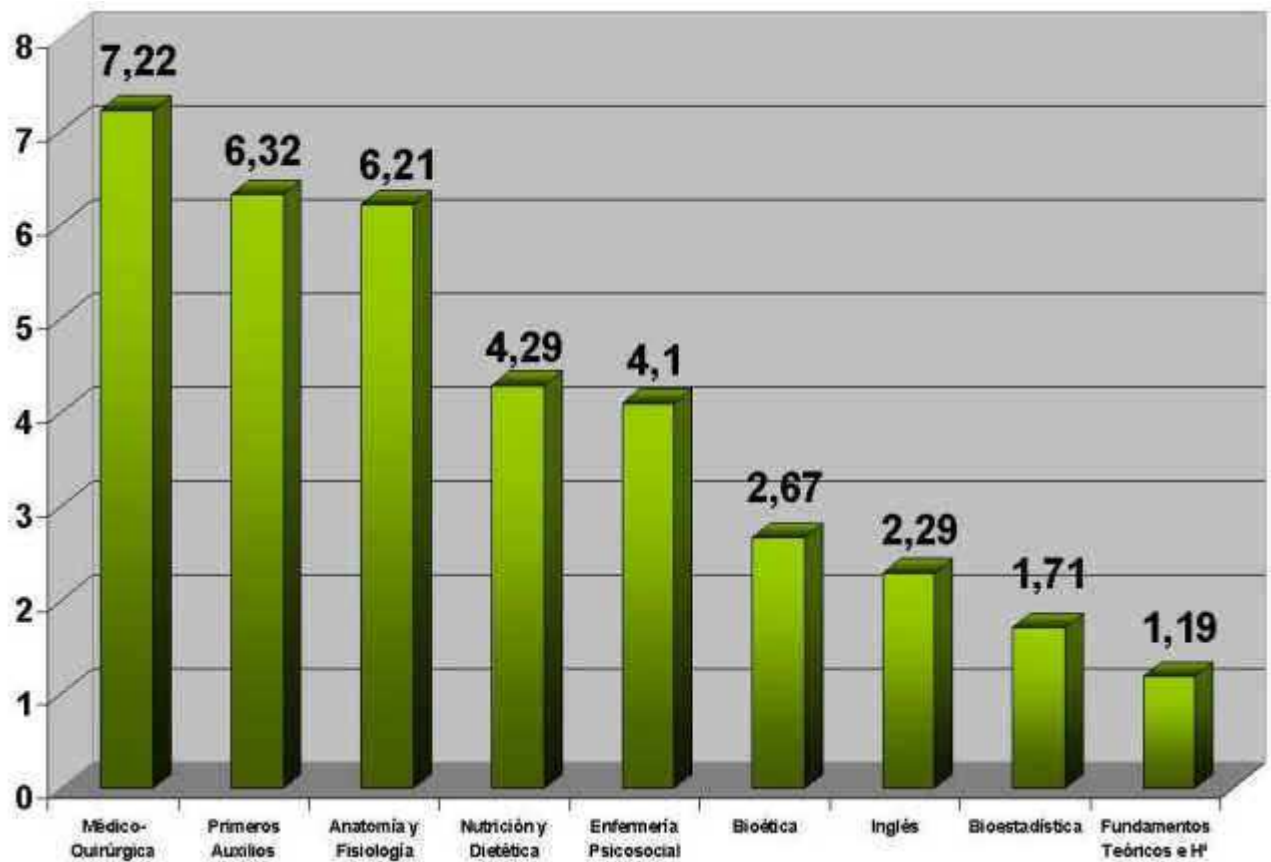
Esta pregunta trata de comparar la importancia subjetiva asignada a los P.A. con la dada a otras asignaturas, intentando abarcar las principales áreas de conocimiento reflejadas en el plan de estudios.

ASIGNATURA / VALORACION	V A L O R A C I O N									X
	En 8	En 7	En 6	En 5	En 4	En 3	En 2	En 1	En 0	
Médico-Quirúrgica	57,33%	23%	11%	5%	2%	1%	0,33%	0%	0,33%	7,22
Primeros Auxilios	22,33%	29,67%	24,33%	11,33%	7,66%	3,33%	1,33%	0%	0%	6,32
Anatomía y Fisiología	14%	33,67%	31,33%	9,33%	6%	4,33%	0,33%	1%	0%	6,21
Nutrición y Dietética	2%	4%	11,33%	33,33%	25,33%	9,67%	6,33%	5,33%	2,67%	4,29
Enfermería Psicosocial	2,67%	6,67%	13%	19%	22,33%	19,33%	7,66%	6%	3,33%	4,1
Bioética	0%	0%	2%	6,33%	19,66%	26,33%	26,33%	13,67%	5,67%	2,67
Inglés	1%	1,66%	5%	8,33%	6%	15,67%	21,33%	24,33%	16,67%	2,29
Bioestadística	0%	1,33%	0,67%	4%	7,33%	10,33%	23%	31,33%	22%	1,71
Fundamentos Teóricos e H <sup>a</sup>	0,67%	0%	1,33%	3,33%	3,66%	10%	13,33%	18,33%	49,33%	1,19

*Nota: La escala de Likert empleada es de 0 a 8, por tanto las medias quedan ponderadas a 8.*

De esta tabla podemos destacar el elevado grado de importancia otorgado a los P.A. que lo sitúan en segundo puesto, por detrás de la Médico-Quirúrgica y por delante de materias como Anatomía y Fisiología o Nutrición y Dietética.

Es interesante comprobar que el mito de la utilidad económico-técnica se impone sobre el humanismo, en una disciplina como es la Enfermería, en la cual deberían convivir ambos aspectos sin llegar a infravalorarse ninguno.



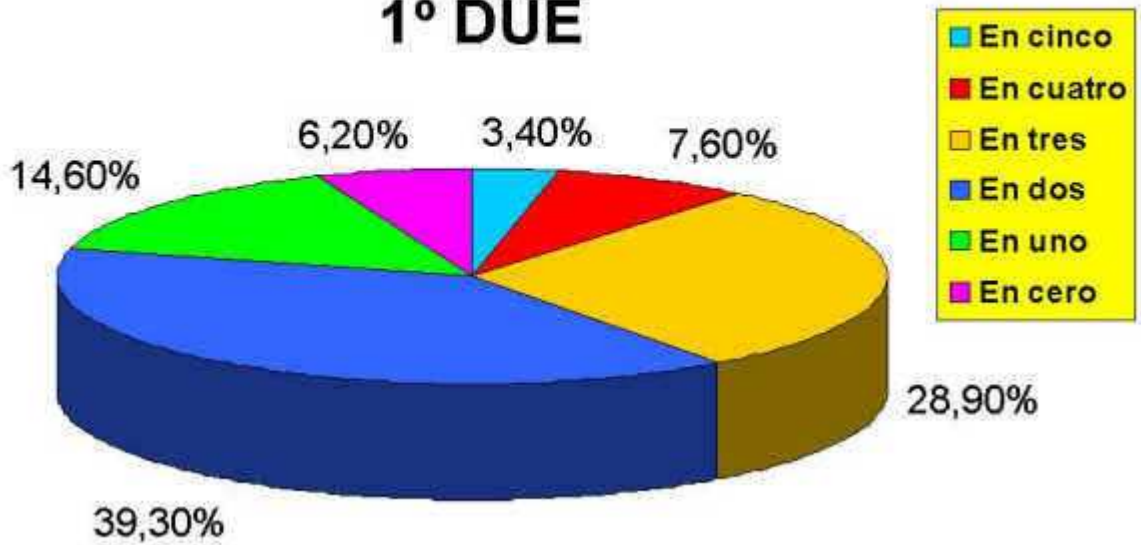
### Pregunta 3

Con esta otra escala de Likert medimos la percepción que cada alumno tiene de sus propios conocimientos en P.A.

	En cinco	En cuatro	En tres	En dos	En uno	En cero
Frecuencia Absoluta	5	11	42	57	21	9
Porcentaje	3,40%	7,60%	28,90%	39,30%	14,60%	6,20%

1º DUE (n= 145)

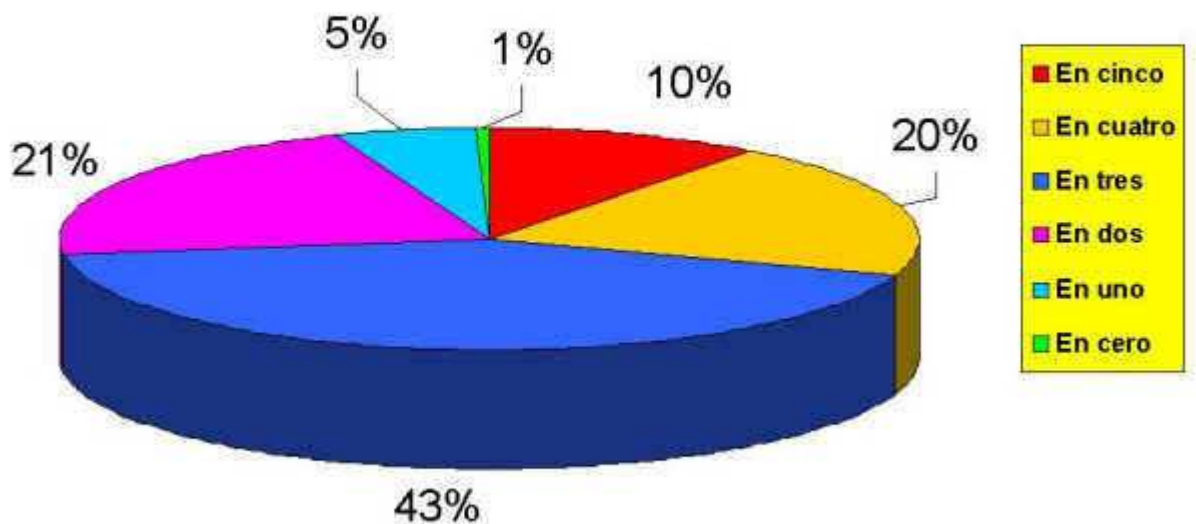
## 1º DUE



	En cinco	En cuatro	En tres	En dos	En uno	En cero
Frecuencia Absoluta	16	31	66	33	8	1
Porcentaje	10,30%	20%	42,60%	21,30%	5,20%	0,60%

3º DUE (n=155)

## 3º DUE





Para obtener una visión más clara de los resultados creímos conveniente dividir la muestra según el curso, para poder reflejar la evolución del alumno desde que entra hasta que está a punto de salir al mundo laboral, dado el aprendizaje implícito en la carrera.

Es notable destacar que a pesar de que los alumnos de 3º se hayan decantado más por los valores superiores (en cinco, cuatro...) y los de 1º por los más bajos (en uno, en dos....), la mayoría de alumnos se concentra en los valores intermedios (en tres y en dos) en ambos cursos, lo cual demuestra que el alumno en general, tanto de 1º curso como de 3º, no llega a menospreciar sus propios conocimientos en Primeros Auxilios, aunque tampoco los percibe como altos.

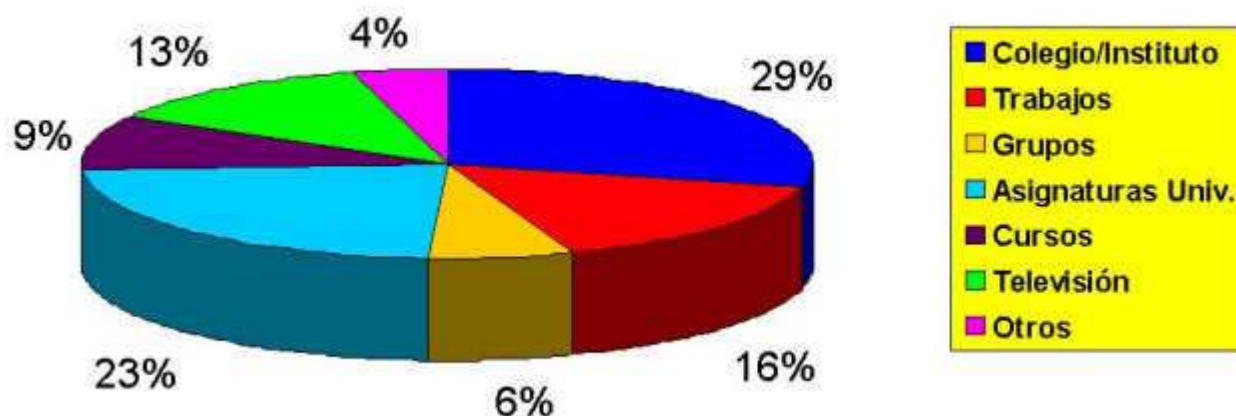
#### Pregunta 4

En ella indaga sobre las fuentes de las cuales los alumnos han obtenido sus conocimientos en PA.

Colegio/Instituto	Trabajos	Grupos	Asignaturas Univ.	Cursos	Televisión	Otros
152	82	34	124	48	66	22

Debemos destacar que en esta pregunta los alumnos podían seleccionar varias opciones, por lo cual el sumatorio de valores de esta tabla es superior a 300.

Observamos a simple vista que la fuente mayor es el Colegio o Instituto, seguida por las asignaturas universitarias y después por los trabajos de clase. Lo que nos parece realmente interesante es que la televisión, con una frecuencia absoluta de 66, se sitúa por delante de otras fuentes como grupos juveniles y cursos específicos de P.A. Esto revela la gran influencia que tienen los medios de comunicación de masas hoy en día.

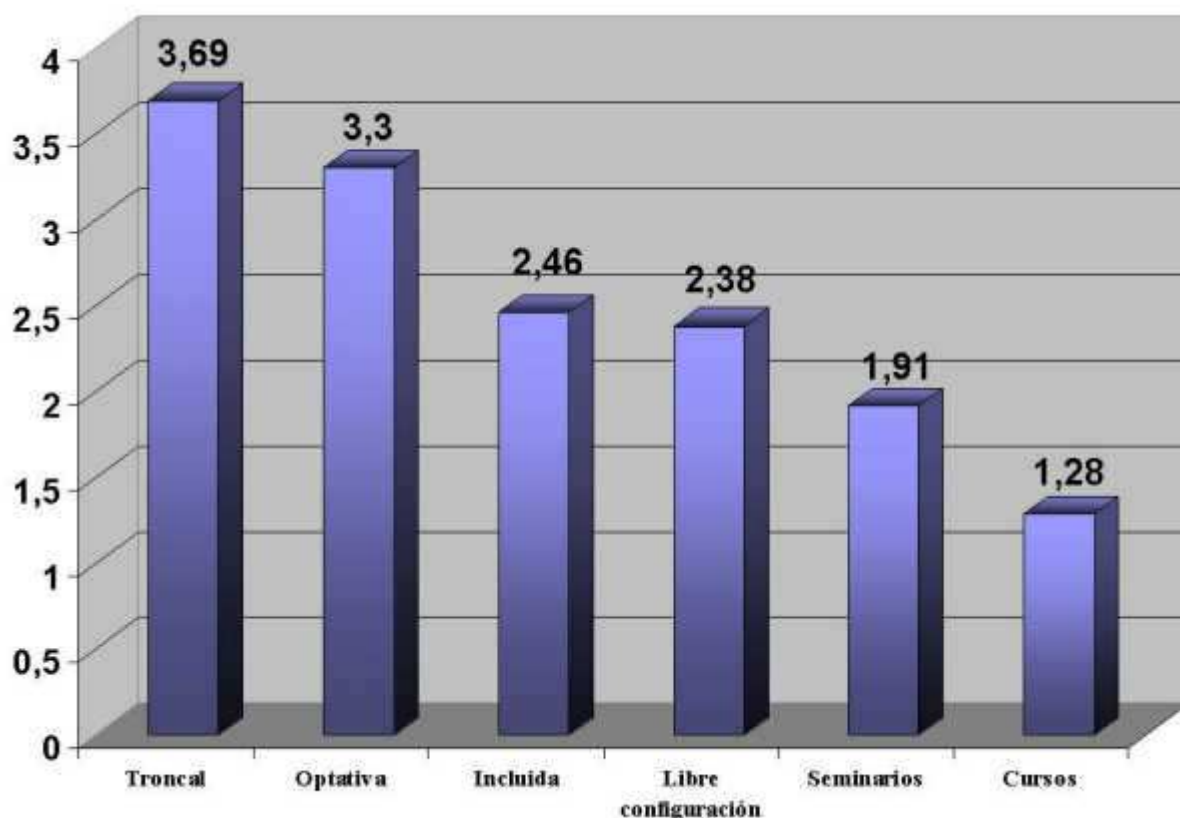


#### Pregunta 5

	En 5	En 4	En 3	En 2	En 1	En 0	X
<b>Troncal</b>	55%	13%	8,33%	5,33%	6,33%	12%	<b>3,69</b>
<b>Optativa</b>	16,67%	42,67%	12,67%	12,33%	13%	2,67%	<b>3,3</b>
<b>Incluida</b>	8%	9,33%	37,67%	17%	13,33%	14,67%	<b>2,46</b>
<b>Libre Configuración</b>	11%	13,67%	18%	35,67%	10,67%	11%	<b>2,38</b>
<b>Seminarios</b>	6%	15%	10%	16,33%	38%	14,67%	<b>1,91</b>
<b>Cursos</b>	3,33%	6,33%	13,67%	13,33%	18,67%	44,67%	<b>1,28</b>

Muestra las preferencias personales a la hora de situar los PA dentro del Plan de Estudios:

Los datos muestran que mayoritariamente los alumnos prefieren en primer lugar la opción de que los P.A. se impartan como una asignatura troncal, y en segundo lugar como optativa, lo cual nos sugiere que prefieren ver a los Primeros Auxilios como una asignatura consolidada en el plan de estudios antes que como una materia incluida en otra asignatura, cuyo aprendizaje fuese “voluntario” para definir un perfil curricular. Además, casi un 50% de los encuestados sitúan el impartir los P.A a través de cursos en última opción, otorgándole una valoración de 0.

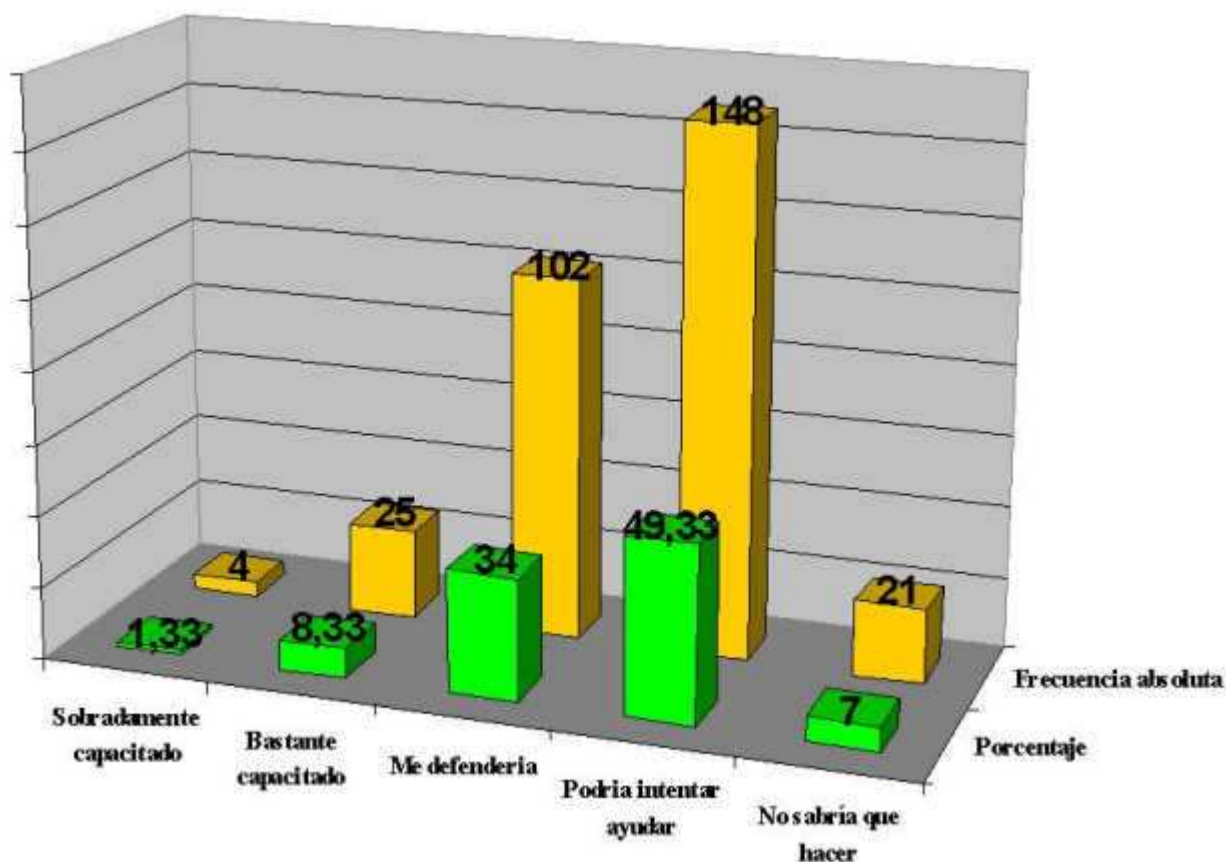


#### Pregunta 6

	1° DUE	3° DUE
<b>Sobradamente capac.</b>	0	4
<b>Bastante capacitado</b>	7	18
<b>Me defendería</b>	42	60
<b>Podría intentar ayudar</b>	84	64
<b>No sabría qué hacer</b>	12	9
<b>Frecuencia Absoluta</b>		

Esta pregunta consiste en una autovaloración de la capacidad de respuesta del alumno ante una situación que requiera la aplicación de PA en el medio extrahospitalario (situaciones tales como accidentes de tráfico, domésticos...).

Al igual que en la pregunta número 3, hemos trabajado la muestra en dos grupos: 1º y 3º de Enfermería.



Mayoritariamente “Me defendería” y “Podría intentar ayudar” son las opciones más votadas por los alumnos en ambos cursos. El estudiante, pues, sitúa su capacidad de respuesta en un nivel intermedio, no mostrando total confianza en ella. Este aspecto puede ser concebido en 1º de carrera, no así en 3º puesto que a estos últimos les quedan cuatro meses para salir al mundo laboral como profesionales de la Enfermería (recordemos que el estudio se realizó en Febrero de 2003) y creemos que deberían sentirse al menos “Bastante capacitados” mostrando mayor seguridad en sí mismos y en sus capacidades. Además no deja de llamarnos la atención el valor de 9 estudiantes de 3º que declaran que “No sabrían qué hacer” ante una situación de urgencia extrahospitalaria.

## CONCLUSIONES Y DISCUSIÓN

Con los resultados obtenidos hemos observado que los alumnos valoran los Primeros Auxilios en el programa docente como una materia importante a tratar, y piensan que debería prestársele más atención a este campo de conocimientos y habilidades. Esta afirmación se encuentra respaldada por la alta puntuación obtenida frente a otras asignaturas como Bioestadística, Enfermería Psicosocial o Fundamentos Teóricos e Historia de la Enfermería.

Además, la escasa diferencia existente entre 1º y 3º en la valoración subjetiva de capacidades sugiere que los alumnos se sienten inseguros con el bagaje de conocimientos



adquiridos en Primeros Auxilios a lo largo de la carrera, lo que nos induce a pensar que ellos mismos perciben la necesidad de hacer hincapié sobre esta materia.

Por lo tanto podemos afirmar que los alumnos muestran un mayor interés por adquirir formación en esta materia, considerándola más útil de cara al desempeño de la labor asistencial que los conocimientos que puedan obtener de otras materias del plan de estudios.

## **BIBLIOGRAFÍA**

1. Cañaveras, Rosa, Juan y Joaquín. Importancia de las asignaturas y materias del currículum en la formación de los profesionales. *Enfermería Científica*. 142-143:69-72. Artículo original.
2. Escayola Maranges, Anna. Reanimación Cardiopulmonar básica en Institutos de Enseñanza Secundaria. XXII SESIONES DE TRABAJO DE LA ASOCIACIÓN ESPAÑOLA DE ENFERMERIA DOCENTE. Madrid 2001.

ISSN 1695-6141

© [COPYRIGHT](#) Servicio de Publicaciones - Universidad de Murcia