

## **INTERVENCIÓN PSICOLÓGICA CON LA SELECCIÓN JUVENIL ARGENTINA SUB-16: CARACTERÍSTICAS “PARTICULARES” DE LOS ADOLESCENTES INMERSOS EN LA SINGULAR DINÁMICA DEL FÚTBOL DE ÉLITE**

Marcelo Roffé  
*Psicólogo Selección Juvenil Argentina*  
Marcela Bracco  
*Trabajadora social*

**Resumen:** El trabajo que se presenta a continuación trata sobre los aspectos sociales, personales y económicos que rodean a los adolescentes argentinos que compiten en fútbol. La importancia de la intervención con estos deportistas radica en primer lugar en la formación como personas y su correcto desarrollo antes de ser enfocados como deportistas de elite. Se analizan los factores que suponen una presión para estos jóvenes de diferente clase social y medio socioeconómicos.

**Palabras clave:** Fútbol base, formación

**Abstract:** This work deals with social, personal and economic aspects surround Argentinian teenagers who compete in football. The importance of intervention with these athletes is firstly in their formation as people and their correct development before they are seen as elite athletes. We analysed the factors bein a pressure on these teenagers who come from different social class and socioeconomic circles.

**Key words:** base football, formation

---

*Dirección de contacto: Marcelo Roffé, [mroffe@sion.com](mailto:mroffe@sion.com)*

---

*“Los psicólogos especializados en actividad física y deporte tampoco hemos realizado demasiados esfuerzos para tratar de entender las observaciones psicológicas de los deportistas como un resultado visible, medible y cuantificable de sus intentos de adaptación al medio y a los instrumentos propios de la situación deportiva”  
(Profesor Alex García Mas).*

## INTRODUCCIÓN

Dentro de las distintas etapas de la vida, la adolescencia es una de las más complejas por varios motivos, lo cual lleva a evaluar un análisis desde diferentes aspectos, tanto a nivel psicológico, sociológico, como antropológico, referido específicamente éste último al pasaje de la endogamia (circuito cerrado familiar) a la exogamia (salida al mundo exterior), implicando un sinuoso recorrido hacia la autonomía del individuo (adultez), que en nuestra sociedad se ve potenciado por un conjunto de variables externas como las sociales, culturales, económicas, habitacionales, laborales, etc.

Es ésta una etapa de la vida llena de matices contradictorios que se generan básicamente entre el deseo de seguir siendo niño y el “ser adulto”, en un contexto psico-social inestable y cambiante, considerando a esta etapa evolutiva como un puente entre la niñez y la adultez con los altibajos propios del momento de la conformación del carácter. Altibajos dentro y fuera de la cancha. Abordaremos esta investigación desde la concepción del departamento Psico-Social: primero es un ser humano y luego un futbolista de elite. A este cuerpo técnico (0)le importó siempre como siente y piensa ese adolescente ,además de cómo juega y rinde. Importa la persona que juega al fútbol. Por eso haremos hincapié en la prevención. Más allá y más acá del “espectáculo” deportivo.

## DESARROLLO

Varios son los aspectos que llevan a estos adolescentes a vivenciar problemáticas específicas. Una de ellas la constituyen los distintos tipos de influencias que reciben de diversos ámbitos, ligadas al éxito, dinero, eficiencia, fama, competitividad; exigencias que si bien son ejercidas por el conjunto social a toda la población en general, en el fútbol se potencian al modo de una lupa con aumento, por las pasiones que despierta y los intereses económicos movilizados en los distintos sectores, propios de una cultura con 20.000.000 de marginados sociales y que “respira” fútbol. Según datos obtenidos en el último Congreso de Ciencias Sociales y Deporte organizado por la U.B.A., Buenos Aires es la ciudad del mundo con más estadios de fútbol aprobados y oficiales, en proporción a los 18.000.000 de habitantes que allí habitan (1).

Estas exigencias se ejercen también en diferente grado, en la familia, dependiendo de las propias características, según el nivel educativo, estrato social, formas de relación, valores inculcados, etc.

A muy temprana edad, cuando el futuro es incierto aún, ya poseen varias propuestas para ser representados y de hecho podemos observar que el 75% de la población relevada ya cuenta con

representante, siendo el representante el nuevo protagonista de la película, único capaz de ejercer “presión” sobre el triángulo deportivo: deportista-entrenador-padre (ver gráfico N° 3)

Es de destacar que ya no es la clase baja, con escaso nivel adquisitivo la que más alimenta a éste deporte, sino que puede distinguirse como mayoría los de clase media, atento a que los jóvenes de clase baja no cuentan con recursos económicos para solventar los viáticos diarios y esto puede volverse un obstáculo insalvable.

Este tipo de familias de dicha clase social, estimula el estudio y la capacitación como inversión certera que les deparará un futuro con mayores posibilidades; si bien también apuestan al éxito deportivo como salida laboral y salto “cualitativo”. Existe ese modelo social de nuestra cultura-idólatra llamado Diego Armando Maradona: el referente ( continuado en Juan Román Riquelme y hoy en Carlos Tevez ). Con todos los costes que le generó llegar a ser quien fue habiendo salido de donde salió.

Dichos padres enseñan la importancia del crecimiento intelectual y son los responsables de lograr el equilibrio entre los dos aspectos (deporte-estudio), así como también el Cuerpo Técnico, Médico y el departamento Psico-Social unidos en un trabajo interdisciplinario.

El porcentual de jóvenes con deserción escolar deposita en el deporte todas las esperanzas propias y familiares de ascenso en la escala social y mejoras en sus estándares de vida, no visualizando a la educación como herramienta que posibilitaría lo antedicho. Y cuando el entorno es tan negativo, es poco lo que se puede lograr.

A esto debemos sumarle desde las presiones externas propias de nuestra cultura ,dos que suelen ser decisivas y absolutamente negativas:

- ✓ “La presión social” ejercida por el entorno pero sobre todo por los medios de comunicación ( que alimentan a un público exitista ) donde se confunde victoria con éxito , se es primero o nada y el discurso imbuido de pestilente triunfalismo reza “ el segundo es el primero de los fracasados”.
- ✓ “La situación económica” en una crisis galopante ,que acelera los procesos de destrucción de valores básicos y que plantea un número muy alto de padres sub-ocupados y des-ocupados que desde una posición “dual” y ante la mirada pasiva de la esposa ama de casa (como en el 90 por ciento de los casos ) , asisten a ver como el hijo con 15 ó 16 años es sostén de familia con el dinero que percibe del representante , a tan corta edad y sin estar preparado psíquicamente para ello. Y con todos los costes que esto implica.
- ✓ El discurso está instalado y no siempre es real “ hay que salvar a la familia”(diferente de ayudarlos o de devolverles lo que le dieron).

Con respecto a los chicos del interior que residen en pensiones, los conflictos se acrecientan; la soledad, el sentimiento de pertenencia hacia lugares físicos y hacia grupos se deteriora, produciéndose un abrupto cambio en el pasaje de una vida anterior conocida hacia una desconocida e incierta, vivenciada con temores, confusiones y alegrías, donde se pondrán a prueba las capacidades de adaptación “conductual” a situaciones nuevas con el consiguiente umbral de tolerancia a las frustraciones.

Desde la mirada del Trabajo Social, esta crisis de identidad se debe a la pérdida de referentes anteriores, que hacen que un individuo se diferencie y reconozca en los otros, encontrar su lugar en la estructura y en definitiva conocer los mecanismos organizacionales a fin de vincularse con el medio y sentirse seguro.(4)

Y desde la mirada de la Psicología del Deporte y Clínica, el “desarraigo”, producto de la migración voluntaria, puede llevar varios meses de elaboración en el equilibrio psico-afectivo del adolescente con riesgos concretos, como por ejemplo las lesiones.

Y a esto sumarle la adaptación psicológica a una ciudad inmensa en cemento y habitantes donde nadie conoce a nadie, viniendo de pueblos pequeños o ciudades pequeñas del interior del país, de las que está plagada la Argentina, en la inmensidad de sus tierras poco pobladas (2). Y además aspectos concretos de roles en un deporte de equipo como que el que era titular y figura en su equipo, pasa a ser uno más. Y el que sobresale en su club ( y por eso es convocado por los entrenadores respondiendo a cuestiones de orden técnico ), pasa a ser uno más en una pre-selección de talentos donde quedarán los 20 mejores para jugar el Sudamericano y allí conseguir la clasificación para luego jugar el Mundial de la categoría.

El trabajo de des-afectación de futbolistas liderado por entrenadores y complementado por nuestro departamento con seguimientos posteriores, merece otra investigación.

Tenemos tabuladas al menos 18 presiones del futbolista de selección y como se puede ver en el cuadro último( 3 ), 7 de cada 10 chicos sienten la presión de llegar a donde todos quieren llegar, sintiéndose más exigidos y observados que en sus clubes y perdiendo “soltura” inicial en su juego. Con el trabajo transformaremos las presiones en motivaciones, teniendo en claro que no cualquiera juega en la selección de su país.

## CONCLUSION

Nuestro desafío es ayudarlos a “construir” una fortaleza mental con reacción frente a la adversidad y equilibrio psico-social que les servirá para toda la carrera deportiva ( independientemente de si llegan a los torneos citados o no ), aislándose y aprendiendo a controlar de la mejor manera las presiones externas e internas existentes, a partir del aprendizaje de habilidades psicológicas , evitando la restricción del disfrute y del grado de diversión acorde a la edad.

## LLAMADAS

(0) – De los 20 futbolistas que conformaron el plantel que viajó a competir en el Torneo Sudamericano en enero del 2003, 10 futbolistas habían formado parte de la selección sub-17 y 2 de esos 10 ya debutaron en la Selección Mayor.

(1) – Lo mismo sucede con los psicólogos, Mayor cantidad de profesionales per cápita, en un país que alimenta a 300 millones de personas y “no puede” alimentar a sus propios habitantes.

(2) –Este trabajo estadístico fue realizado en el 2002 . El equipo titular que debutó en el torneo Sudamericano 2003 donde obtuvo el 1er lugar, no tenía entre sus miembros ningún oriundo de Capital Federal. Significativo.

(3) –Acompañar la lectura del texto, de la visión de los cuadros estadísticos representados.

(4)-El Trabajador Social, en el área del deporte, guía, estimula, acompaña y orienta a los jóvenes deportistas, para que alcancen el más alto grado posible de bienestar social y familiar, contemplando todos los factores sociales, económicos y psicológicos que puedan influir en la vida del joven-adolescente; en el marco del trabajo interdisciplinario.

*Intervención psicológica con la Selección Juvenil SUB-16: Características particulares de los adolescentes inmersos en la singular dinámica del fútbol de élite*

La muestra sobre la que está hecho este análisis es de 20 adolescentes preseleccionados para integrar la Selección Nacional Juvenil Sub-16.

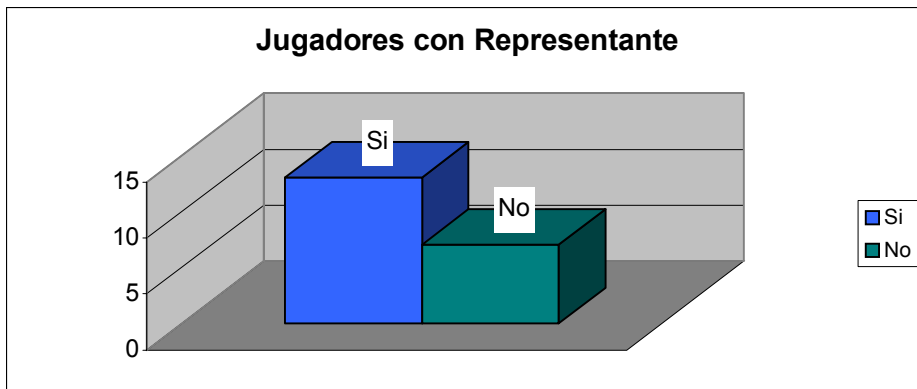
	<b>Escolaridad en curso</b>
Si	14
No	6



	<b>Oriundos de otras provincias</b>
Si	11
No	9



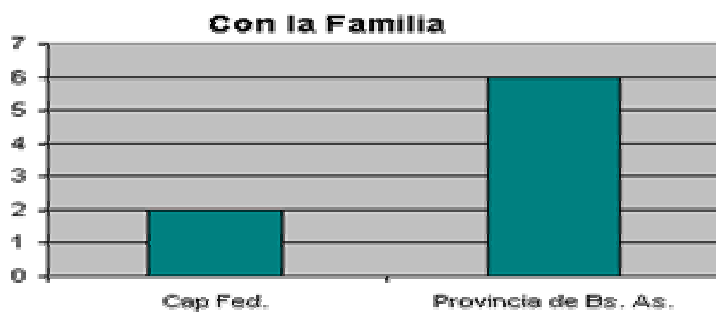
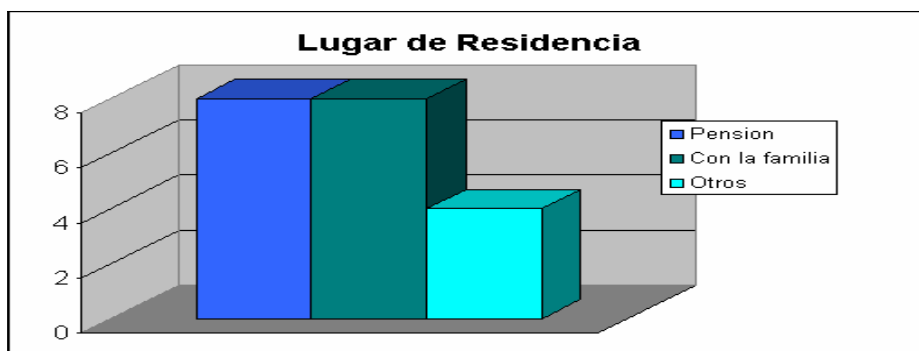
	<b>Con representante</b>
Si	13
No	7



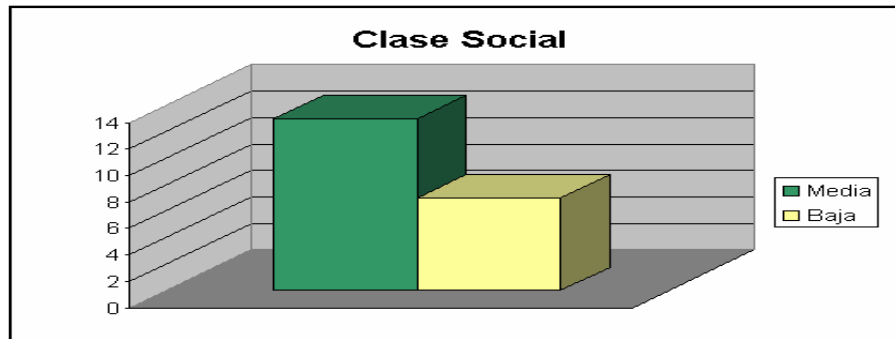
Lugar de residencia	
Pension	8
Con la familia	8
Otros	4

Con la Familia en

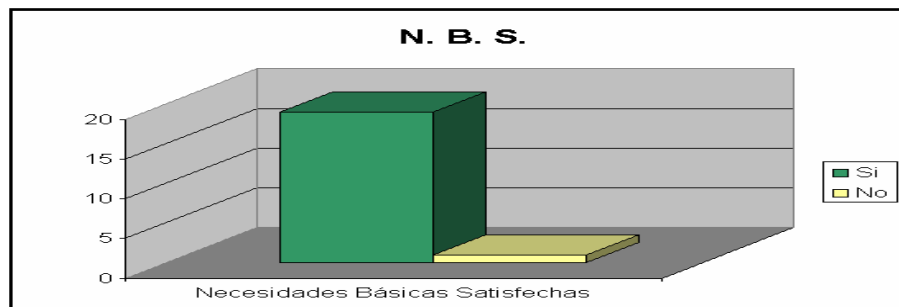
Cap Fed.	2
Provincia de Bs. As.	6



<b>Clase Social a la que pertenecen</b>	
<i>Media</i>	13
<i>Baja</i>	7

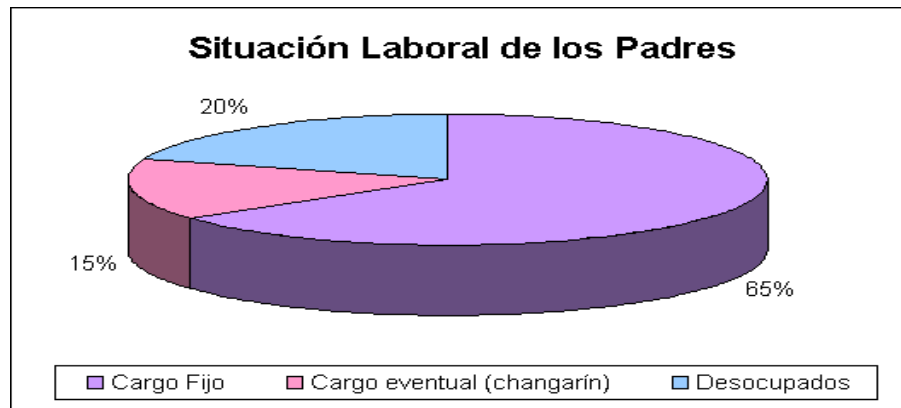


<b>Necesidades Básicas Satisfechas</b>	
<i>Si</i>	19
<i>No</i>	1



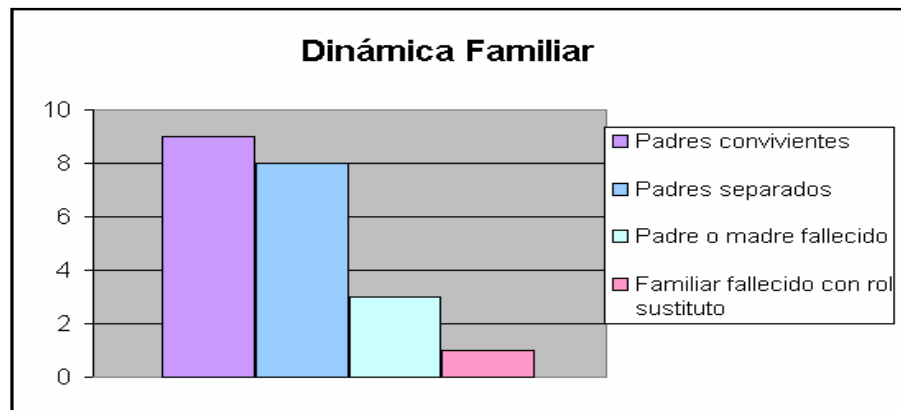
**Padres**

<b>Situación Laboral de los Padres</b>	
<i>Cargo Fijo</i>	13
<i>Cargo eventual (changan)</i>	3
<i>Desocupados</i>	4



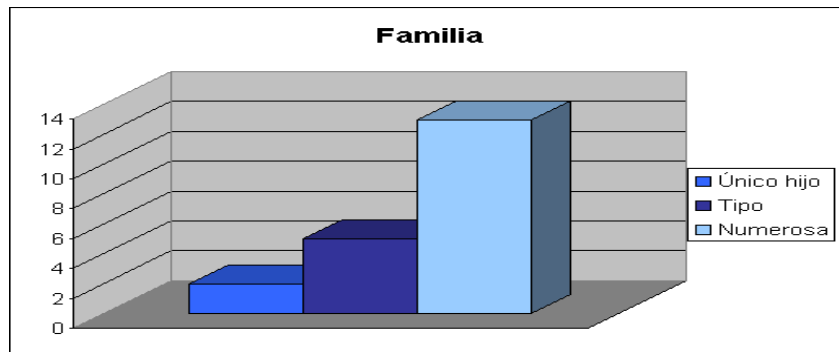
### Dinámica Familiar

<i>Padres convivientes</i>	9
<i>Padres separados</i>	8
<i>Padre o madre fallecido</i>	3
<i>Familiar fallecido con rol sustituto</i>	1

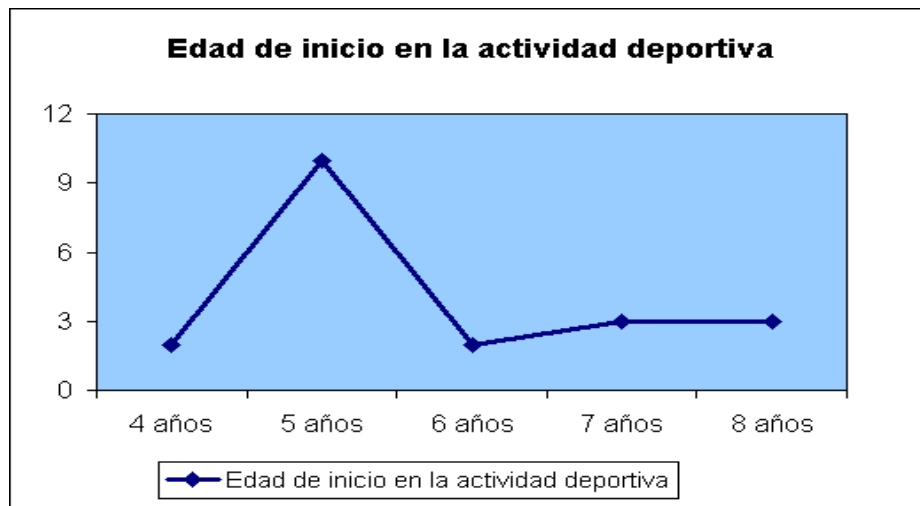


Familia	Cantidad
<i>Único hijo</i>	2
<i>Tipo</i>	5
<i>Numerosa</i>	13

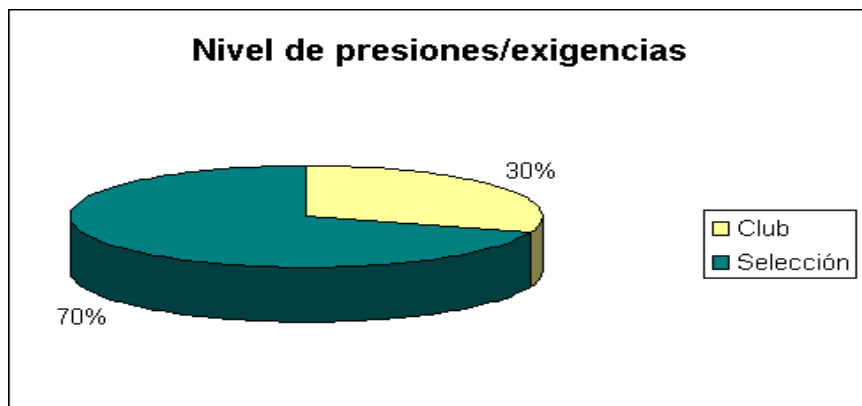




Edad de inicio en la actividad deportiva	Número de adolescentes
4 años	2
5 años	10
6 años	2
7 años	3
8 años	3



Nivel de presiones/exigencias en:	
Club	30%
Selección	70%



## BIBLIOGRAFÍA

- Blos ,Peter: “ *El proceso adolescente*” ed. PAIDOS
- Buceta, José María: “ *Psicología y lesiones deportivas / prevención y recuperación*” (1996, Dykinson)
- Chamalidis , Makis :” *Splendeurs et misères des champions*”. ( 2000, vlb éditeur )
- Dosil , Joaquin / Compilador:”*Psicología y rendimiento deportivo*” (2002, ediciones Gersam )
- García Mas, Alex / “La psicología del futbol “ CAP.5 “*El psicólogo del deporte / asesoramiento e intervención*” editado por Joaquin Dosil ( 2003 , Editorial Síntesis )
- Roffé , Marcelo : “*Psicología del jugador de futbol / con la cabeza hecha pelota*” (1999, Lugar Editorial)
- Roffé ,Fenili, Giscafré (2003, Lugar Editorial ) : “*Mi hijo el campeón / las presiones de los padres y el entorno*”
- Joël Corbeau: “Football” “de la escuela...a las asociaciones deportivas” ( 1990 Editorial Deportiva Agonos-Lérida)
- Jaume Trilla: “La educación fuera de la escuela y educación social”(1996 Editorial Ariel-Barcelona)
- Friedlander, Walter: “Métodos del Trabajo Social” (Editorial Kapelusz S.A.)