

## CAPÍTULO 12 NORTE DE ŞİRRİN

En el capítulo que aquí se inicia se recogen los yacimientos arqueológicos con materiales o fases romanas y bizantinas en la orilla izquierda del río Éufrates, al norte de la población de ŞİrrİN. Como en otras regiones, no sólo se limita el listado a los descubrimientos realizados en nuestros trabajos de prospección, sino que se pretende efectuar una labor de síntesis de todo lo que se conoce para esta época y para esta región.

De manera global se incluyen bajo este apartado los sitios enmarcados dentro de los siguientes límites: el río Éufrates al oeste, la frontera turca al norte, la carretera general Alepo-Ḥasaka al sur y la carretera de °Ayn al-°Arab al este. Son límites artificiales, contemporáneos pero tremendamente prácticos. La subdivisión de un área en pequeños microespacios es básica a la hora de proyectar las prospecciones y resulta de agradecer a la hora de sistematizar los resultados. Otro tema muy distinto y de vital importancia será el entrever las relaciones que los yacimientos comentados en este capítulo tuvieron con los centros políticos, económicos y militares de la región en época antigua. No sólo me refiero a los lazos de unión naturales que pudo tener, y tuvo ŞİrrİN, con Daykdāra, a tan sólo 11 Km de distancia, y enmarcados aquí en capítulos diversos, sino las que mantuvo la misma ŞİrrİN con poblaciones de la otra orilla del río, como Hierapolis.

Aunque faltos de un centro importante que sobresalga sobre los demás, como son ŞİrrİN, Manbiy o Quruq Magāra, en sus subregiones la cantidad de enclaves con materiales romano-bizantinos es destacable. En este apartado del catálogo, se quieren separar los yacimientos en función de su latitud.

- **Grupo Norte**, en las cercanías de la frontera sirio-turca. Desde el Éufrates hasta °Ayn al-°Arab. Se incluyen aquí Būbān, Horōrī, Zūr Magāra, un yacimiento frente a Ŷarābūlūs y Tell Şuyūj.

- **Grupo Central**, en torno a Tell Jamīs. Entrarían aquí Ŷa°da, °Awaynat, Ṭūrrumān, Tell Aḥmar y Ŷabal Barqal.

- **Grupo Este**, al sur y sureste de °Ayn al-°Arab. Engloba este grupo los descubrimientos efectuados en Qal°at Ḥadīd, Daykdāra, Būgaz, Burŷ Baṭān y Kulumar.

## 1. GRUPO NORTE

Este sector, aún encontrándose en la otra orilla del río, sin duda debió girar en torno a la influencia de un yacimiento tremendamente significativo como Qarqamiš. Previamente a nuestros trabajos, el poblamiento romano o bizantino de la región era lacónicamente conocido por niveles y materiales aparecidos en la cima de tres yacimientos: Tell Šuyūj Taḥtānī, Tell Šuyūj Fawqānī y Tell Tellik. Como en otras zonas, el poblamiento externo en el entorno del tell era nulo. (Fig. 322)

### 1.1. Frente a Ȳarābūlūs (Ȳabal Balūna)

El siguiente yacimiento se sitúa justo enfrente de la actual población de Ȳarābūlūs, junto a un wādī, en el piedemonte de una serie de cerros, en el centro de una antigua terraza fluvial. A estos montes algunos vecinos los llamaban «Monte Belūna», topónimo constatado también a principios de siglo XX, en la obra de Woolley y Lawrence<sup>370</sup>, que denominan como BEILUNI a todos los montes que, frente a Ȳarābūlūs, acaban justo donde esta Tell Šuyūj. Por otra parte, toda esta serie de terrazas fluviales están formadas por depósitos de gravas y cantos rodados. En los escarpes superiores de la terraza fluvial existe una buena cantidad de cuevas en principio naturales cuyo resultado arqueológico fue negativo.

Sabíamos del enclave por anteriores visitas de la misión española de Qara Qūzāq. En aquellas fechas se documentaron abundantes estructuras de sillería muy dispersas y expoliadas, con abundante cerámica en superficie.

El año 2001, en una nueva visita al paraje se constata la existencia de cerámica romana en superficie, así como toda una serie de *tegulae* de sección plana y un buen conjunto de sillares calizos que seguramente procedan del otro lado del río. Tras una inspección más detallada se comprueba la presencia de una zona en la que se acumulan las terreras procedentes de una gran fosa de expolio de 8 m de longitud por otros tantos de anchura y 3'5 m de profundidad máxima. La fosa de expolio presenta un contorno de planta irregular, adaptándose a las magníficas estructuras que esconde dentro, propiamente los restos de un gran edificio<sup>371</sup>. (Fig. 323)

Lo que apreciamos al estudiar su planta es un espacio rectangular al que se accede por dos entradas elevadas, en la que se localizan marcas para encajar las hojas de las puertas. (Fig. 326) En el fondo de una de sus paredes se abre una hornacina cubierta con media esfera, que parece funcionar como *labrum* o fuente. (Fig. 324-325) Por otra entrada se llega a un pasillo cubierto en el que hay una hornacina cegada.

El trabajo de los sillares que conforman este monumento son de una labor finísima, con un par de módulos que se repiten, uno de 72 cm de longitud, 48 cm de altura y 28 cm de anchura, y un segundo de 65 cm de longitud, 40 cm de altura y 55 cm de anchura.

De la cerámica en superficie cabe mencionar las *tegulae e imbrices*, de distintos tamaños, así como los ladrillos, que conformaron la cubierta. También tenemos noticia que su suelo estaba

---

370 WOOLLEY, C. L., LAWRENCE, T. E., GUY, P. L. O., *Carchemish. Report on the Excavations at Jerablus on behalf of the British Museum*, Part II: The Town defences (WOOLLEY, C. L.), Londres, 1921 (en concreto, p. 34).

371 Según unos lugareños esta fosa fue efectuada por 6 ó 7 individuos, mediante trabajos nocturnos, que fueron capturados meses después por las autoridades. Entre los restos se menciona la existencia de un pavimento en mosaico.

formado por un pavimento de *opus tessellatum*. Restos de teselas confirman la existencia de este mosaico.

La visibilidad del enclave es notable, vigilando perfectamente los emplazamientos de Qarqamiš, ya en Turquía, y de Ẓarābūlūs a este lado de la frontera. Su genial situación permite divagar en cuanto a su funcionalidad. El excelso trabajo de cantería permite encontrar paralelos fáciles y rápidos en cualquiera de las obras de ingeniería militares de época bizantina. Sin embargo, lo parcial de lo hallado y analizado impide cualquier otro tipo de indagación. No obstante, no es tanto lo descubierto como el imaginar las dimensiones y espectacularidad que puede alcanzar este yacimiento si se viera sometido a una excavación con método y continuidad.

### 1.2. Tell Šuyūj Tahtānī<sup>372</sup>

En este tell excavado por una misión italiana se constataron unos niveles bizantinos importantes. Según se ha podido leer en las memorias de excavaciones la vida en este yacimiento continúa en los periodos romano y bizantino. Es en este momento cuando se desarrolla un gran asentamiento en la ciudad baja de sur a este del tell. En 1993 se excavó un sector perteneciente a unas termas romanas de cronología del siglo III en adelante. Lo excavado consistió en un hipocausto y en un muro perimetral con exedra. El suelo de la construcción estuvo probablemente pavimentado con mosaicos.

### 1.3. Tell Šuyūj Fawqānī<sup>373</sup>

Este yacimiento queda localizado a 4'5 Km al sur del puente ferroviario de Ẓarābūlūs. Se trata de un tell oval, de pendiente escarpada con cima plana. Sus dimensiones rondan los 200 m de largo de norte a sur y unos 130 m ancho de este a oeste. Su altura alcanza unos 25 m de altura<sup>374</sup>.

En el sector F, una secuencia estratigráfica completa permitió explorar niveles islámicos, bizantinos, romanos y helenísticos. Esos vestigios están mal conservados y la misión francesa recuperó simplemente elementos que servían para la datación de estas fases. Entre estos materiales destaca una triple inscripción funeraria (VIII-X d. C.) grabada sobre una piedra reutilizada que proviene sin duda de un monasterio de la región y que alude a varios monjes. Para el momento romano más temprano destaca la abundante cerámica, armas y terracotas.

### 1.4. Tell Tellik

A 5'5 Km al noreste de la aldea de Šuyūj Fawqānī y a oriente de la llanura de inundación del Éufrates se encuentra este tell de altura máxima en torno a los 13 m, que está ocupado

---

372 FALSONE, G., «Tell Shiyukh Tahtani», *Archaeology of the Upper Syrian Euphrates. The Tishrin Dam Area*, Proceedings of the International Symposium Held at Barcelona, Enero 1998, DEL OLMO, G., MONTERO, J.-L. (Eds.), Barcelona, 1999, 137-142.

373 BACHELOT, L., «Tell Shioukh Faouqāni (1994-1998)», *Archaeology of the Upper Syrian Euphrates. The Tishrin Dam Area*, Proceedings of the International Symposium Held at Barcelona, Enero 1998, DEL OLMO, G., MONTERO, J.-L. (Eds.), Barcelona, 1999, 143-162.

374 WOOLLEY, C. L., *op. cit.*, 1921, fig. 5 (Tell Shiuk). MOORE, n° 24, p. 54 (Tell es-Shiough). MCCLELLAN/PORTER p. 9. COPELAND, n° 24, p. 67 (Chioukh Faouqani).

en parte por un poblado kurdo. Los adobes y estructuras de piedra quedan esparcidas por la superficie, aportando un amplio marco cronológico que va desde el Bronce Antiguo IV hasta época romana<sup>375</sup>.

Desde la ribera del Éufrates, en la antigüedad debían existir líneas de penetración hacia el interior, ya fueran rutas secundarias o principales. En la actualidad una de estas vías de comunicación es la carretera que une ʿĀyn al-ʿArab con ʿĀyn al-ʿArab. Esta pista asfaltada recorre de oeste a este la parte norte de la región, eso sí, siempre al sur de la línea fronteriza con Turquía. La inspección de las aldeas situadas en este camino permitió atestiguar una relativa superposición de las vías antiguas y modernas ya que prácticamente todas esas poblaciones poseían materiales y estructuras de época romana.

### 1.5. Būbān

Algunas personas nos habían informado de la existencia de abundantes cuevas en esta población. Queda situada en la carretera fronteriza que une ʿĀyn al-ʿArab con ʿĀyn al-ʿArab, a medio camino entre ambas, a escasos 1.000 m de las torres de vigilancia fronterizas turcas.

Nuestras encuestas entre la vecindad fueron positivas, aunque por desgracia los restos arqueológicos habían sido ocultados por los campos de cultivo. En concreto, el antiguo yacimiento se extendía a lo largo de tres cerros que se extienden al sur del antiguo camino de ʿĀyn al-ʿArab. En dos de ellos se desarrollarían los hipogeos, quedando el cerro central ocupado por una necrópolis de fosas. La antigua población se desarrolló a lo largo de estos pequeños montículos.

Al menos ésta es la información que recibimos en las indagaciones efectuadas entre la población. Pero, como ya hemos advertido, todas las cuevas están cerradas. Sin embargo, un vecino accedió a mostrar su colección de monedas, halladas en el yacimiento, la cual abarca los periodos romano y bizantino de manera extensa.

### 1.6. Horōī

A un par de kilómetros del pueblo anterior se encuentra esta pequeña población. En un cerro situado al norte de la misma se encuentran dos hipogeos. De los dos, sólo uno se mantiene abierto.

- **HOR/1:** Se conserva en un estado relativamente aceptable, lo suficiente como para describirlo sin problemas. El acceso se efectúa mediante un pasillo descendente excavado en la roca que va a parar a una entrada con cierre mediante piedra rodante (desaparecida). El espacio central está cubierto en plano y se comunica mediante puertas con tres brazos desarrollados, que quedan sobreelevados respecto al vestíbulo central. De esta manera toda la planta conforma el típico esquema de cruz griega. Las dos puertas laterales son rematadas con arcos, mientras que la central está adintelada. (Fig. 327)

Sendos brazos laterales aparecen abovedados con tres sarcófagos excavados en altura. Por su parte, el espacio del fondo está adintelado y presenta otros tres sarcófagos, también en altura, al modo del tipo 2 de Quruq Magāra. Entre las cajas destinadas a los cadáveres se desarrolla un pasillo central. Completan el monumento dos hornacinas semicirculares, una a cada lado del espacio central.

---

375 COPELAND, nº 94, p. 68.

- **HOR/2:** Aunque colmatada de heno, la tumba parece similar a la anterior pero con dimensiones un poco más grandes.

### 1.7. Zūr Magāra

Esta aldea sirve de antesala al antiguo puente de madera que salva el Éufrates en dirección a Ŷarābūlūs. Aunque no se logró acceder a las cuevas, que aparecen cegadas, se sabe de su existencia por los vecinos, así como se conoce una zona arqueológica situada en torno a ellas.

## 2. GRUPO CENTRAL

Otra de esas vías de entrada a la estepa siria debía iniciarse en torno a Tell Aḥmar. Este debe ser el motivo de una nueva concentración de poblamiento romano en este sector. (Fig. 328) De carácter rural, sin centros espectaculares que sobresalgan del conjunto, prácticamente todas las poblaciones actuales poseen en su seno o en los alrededores vestigios de estas épocas. Es una zona relativamente bien conocida por las labores de prospección del IPOA, a pesar de que las misiones existentes en el área, australianos y franceses, prácticamente no hayan salido de los límites de sus residencias.

### 2.1. Al-ʿAwaynat

En nuestras prospecciones por la zona de Jamīs se localizaron ciertos elementos que merece la pena destacar. El primero de ellos se encuentra a un kilómetro escaso de la aldea Al-ʿAwaynat, concretamente en el camino que une esta población con la siguiente población, Ṭūrumān. Esta pista corre paralela a la rambla y a medio camino entre ambas localidades se eleva un pequeño cerrillo que deja ver algunas paredes verticales con muchos abrigos naturales. Nuestras sospechas se justificaron al localizar una cueva entre todos estos abrigos.

Al interior de una cueva de boca muy erosionada se ha dispuesto una planta rectangular de techo plano. Las superficies originales han desaparecido casi por completo a excepción del que hemos denominado espacio número 2. Un falso pilar modelado en el centro de la pared lateral parece crear un cierto efecto de iconostasis, pudiendo hablar de una dualidad en los espacios, a pesar de que la erosión es de tal calibre que no pasa de ser una mera conjetura.

Como huella de su función primitiva sólo subsiste un pequeño entrante de la roca, a modo de ábside u hornacina, rectangular y ligeramente abovedado, situado en uno de los laterales del fondo de la cueva. Este hueco está orientado al oeste por lo que, si se une a su planta basilical y a los paralelos vistos en otras poblaciones, debemos encontrarnos ante una iglesia o centro de oración. Dentro de esta especie de ábside destaca la presencia de un pequeño hueco que pudo servir a modo de lucernario, los restos de hollín parecen demostrar tal teoría. La cavidad es más amplia en altura al inicio que al final, sin embargo la colmatación es tan elevada que es difícil precisar algo más. (Fig. 329)

## 2.2. Ṭūrrumān

### 2.2.1. Localización

En la orilla derecha del Éufrates, a escasos kilómetros de Tell Jamīs, se encuentra una pequeña población que responde al nombre de Ṭūrrumān. La etimología del topónimo ya fue analizada por la Dra. Bejarano<sup>376</sup> y según ella, podría responder a una derivación de las palabras latinas *turris romana*, o bien a la etimología popular *Ṭūr* (Monte) *Rumān* (del granado).

Lo particular del topónimo animó nuestra visita y prospección extensiva de los alrededores. La aldea no pasa de ser una concentración de una decena de viviendas, unida a sus poblaciones vecinas mediante duros y secos caminos de tierra. Sin embargo, la aldea se ha desarrollado a los pies de un cerro, pequeña elevación rocosa con cima plana, que tras su inspección no nos defraudó en absoluto.

### 2.2.2. Yacimiento

El yacimiento de Ṭūrrumān se puede dividir en dos áreas, si bien quedan estrechamente unidas por la escasa distancia que existe entre ambas. Por un lado contamos con el área de hábitat y por el otro el espacio destinado a la necrópolis. (Fig. 330)

#### - Área de hábitat

El hábitat del yacimiento se concentra en la cima del pequeño cerro contiguo a las viviendas del poblado actual. Esta cima es prácticamente plana, característica que propició su uso en época antigua como hábitat en altura, con un peso estratégico y valor geográfico claro aunque secundario.

Por la superficie del cerro se localizan aún una serie de muros de mampostería. De los cuatro lados del yacimiento los muros se concentran en sus partes sur y este, donde los muros encontrados parecen conformarse como una auténtica muralla o pequeño muro defensivo. Junto a los muros su interior contiene dos bocas circulares de pozo o cisterna. Estos pozos de cisterna están labrados en la misma piedra y tienen 88 cm de diámetro, así como dos entalladuras, una a cada lado. (Fig. 331)

La superficie superior del montículo tiene 70 m de este a oeste y 74 m de norte a sur. En el lado norte se localizan las construcciones hidráulicas, mientras que los muros encontrados se distribuyen por los sectores meridionales y orientales. Por los lados oeste y norte no hay rastro de estructuras.

Al sur se conserva un muro de 7 m de largo por 120 cm de anchura, formado por grandes bloques apenas devastados. En el lado este se conserva otro sector de muralla, de otros 120 cm de anchura, con un primer tramo de 5 m de longitud que, tras un vacío de casi 2 m, continúa durante 10 m más.

La escasa cerámica existente en superficie no aclara la datación del conjunto ya que toda ella aparece muy rodada. Sin poder precisar mucho más todo apunta a un momento de construcción romano-bizantino.

---

376 BEJARANO, I., *op. cit.*, 1998, p. 77.

### - Necrópolis

Al sur del cerro, a los pies del mismo, y a lo largo de su ladera, los aldeanos nos confirman oralmente la existencia de unas cinco cuevas, hoy cerradas. Por su descripción se trata de pequeños hipogeos de entradas y dimensiones bastante reducidas. La prospección de dicha ladera confirma su existencia, ya que se localizan hasta un total de cuatro hondonadas anómalas del terreno con una mayor profusión de matorral y vegetación, característica ésta que suele responder a una reciente colmatación del hipogeo.

#### 2.2.3. Valor y función del yacimiento

La datación romano-bizantina parece clara por lo que se debe estar ante un pequeño puesto fortificado a semejanza de Tell Qara Qūzāq. La existencia de cisternas en su cima que aseguran el abastecimiento mínimo de agua parece corroborar esta posibilidad. Así mismo la función de muro defensivo de las estructuras localizadas es clara, ya sea por su distribución o por su anchura.

Otra cuestión sería el plantearse el valor geoestratégico que pudo contar en su momento este emplazamiento. Aunque alejado de la orilla del Éufrates su visibilidad sí que es lo suficientemente elevada. Desde este punto se observa perfectamente el campamento del *Yabal* frente a Qara Qūzāq, así como la aldea de Quruq Magāra, al otro lado del río.

### 2.3. Yabal Barqal

En los alrededores de Turrumān se encuentra el *Yabal Barqal*, el monte Barqal. Se trata de la cota más elevada de la zona a estudio y por este motivo fue uno de los primeros puntos en ser prospectados.

Sin embargo la búsqueda de restos de data clásica resultó infructuosa. En la cima del cerro se conservan tres tumbas de otros tantos santones islámicos. Para su construcción se reutilizaron grandes cantidades de piedra volcánica negra empleada en un poblado prehistórico situado en una terraza un poco más al sur. Este poblado, quizás del Bronce Antiguo o anterior, presenta estructuras circulares y rectangulares de mampostería, así como abundante cerámica y numeroso sílex trabajado de distintas maneras.

### 2.4. Tell Aḥmar<sup>377</sup>

Por su posición enfrentada a un yacimiento romano de importancia, y por su relevancia a lo largo de otras épocas, interesaba la información que para el periodo romano-bizantino pudiera aportar este enclave arqueológico. (Fig. 332)

Desgraciadamente es realmente ínfimo lo que ofrece este yacimiento para estas cronologías. Antes que la misión australiana, que retomaron los trabajos en 1988, los franceses (dirigidos por F. Thureau-Dangin) habían localizado niveles persas y helenísticos<sup>378</sup>. También se encon-

---

377 BUNNENS, G., «Tell Ahmar on the Euphrates. A New Research Project of the University of Melbourne», *Akkadica*, 63, 1989, 1-11; ROOBAERT, A., BUNNENS, G., «Excavations at Tell Ahmar-Til Barsib», *Archaeology of the Upper Syrian Euphrates. The Tishrin Dam Area*, Proceedings of the International Symposium Held at Barcelona, Enero 1998, DEL OLMO, G., MONTERO, J.-L. (Eds.), Barcelona, 1999, 163-178.

378 *Syria*, 10, 1929, 185-205; *BAH*, 23, París, 1936.

traron muchos pozos en la acrópolis rellenos de materiales cerámicos y fragmentos de figuritas de terracota datables en época helenística y romana. Así mismo se reconoció una estructura de piedra situada sobre la muralla de la acrópolis y un débil estrato de época helenística y romana fue encontrado en el Área C, cubriendo niveles del Hierro. La estratigrafía de este yacimiento señala un abandono en los primeros momentos bizantinos.

## 2.5. Qubba

Por referencias de Gertrude Bell<sup>379</sup> se conoce la existencia de un fragmento de inscripción latina hallado en el cementerio. La lectura de la inglesa fue la siguiente: C O M F / L O N G / H F R / V I A S. Las labores de búsqueda de este epígrafe resultaron infructuosas.

## 2.6. Tell Magāra (Tell Yá<sup>o</sup>da)

Este yacimiento se encuentra en las cercanías de Yá<sup>o</sup>da Magāra, a 1'5 Km al norte del puente de Qara Qūzāq. Esta población se desarrollaba en torno a una serie de colinas calcáreas, y, aunque el río lamía las partes inferiores del poblado, con la construcción de la presa las aguas se ciñeron a ella y al yacimiento, obligando a sus habitantes a retrotraerse tierra adentro. Sobre uno de esos promontorios rocosos se encontraba un tell de aceptables dimensiones que presentaba muros en superficie. En una de las zonas no removida por las labores agrícolas se conserva un pequeño asentamiento neolítico excavado por una misión francesa<sup>380</sup>.

Las laderas meridional y oriental del tell caían sobre el río y aparecían horadadas por una treintena de cuevas funerarias tardías. Muchas de ellas se han hundido, otras se han colmatado, y la mayoría han quedado inundadas por el agua. De las que pudo inspeccionar el IPOA, la mayoría poseían una entrada rectangular de unos 0'8 m de anchura y unos 2 m de altura. De esa puerta arrancaban hacia el interior entre 15 y 20 peldaños que, con un ángulo de 45°, descendían a la cámara propiamente dicha. Al final de la rampa el pasadizo se ensancha para dar cabida a las típicas piedras circulares de 1 m de diámetro. El tamaño de los hipogeos variaba entre 3 y 17 sarcófagos como máximo, normalmente bajo arcosolios. La datación cristiana de los hipogeos se ve confirmada por una cruz griega labrada en el dintel de la puerta exterior de una de ellas.

### 2.6.1. Hipogeo de la inscripción<sup>381</sup>

A uno de los hipogeos mejor conservados se accedía tras un vano de 0'65 m que comunicaba el *dromos* con el vestíbulo, un espacio rectangular de 3'25 m por 2'6 m. De él se abrían

---

379 BELL, G., *op. cit.*, 1924, p. 30.

380 Aunque en ningún momento prestan atención a los niveles o posibles ocupaciones protohistóricas o meramente históricas estas son algunas de sus principales referencias bibliográficas: COQUEUGNIOT, E., «L'industrie lithique de Dja'de el Mughara et le début du PPNB sur l'Euphrate syrien (sondages 1991 et 1992), *Neolithic Chipped Stone Industries of the Fertile Crescent (Proceedings of the First Workshop on PPN Chipped Lithic Industries, Berlin, 1993)*, Berlín, 1994; «Dja'de el Mughara (Ja'det Al-Moghara): Nouveaux éléments concernant l'expansion du néolithique précéramique vers le Nord», *AAAS*, XLIII, 1999, 65-70.

381 MATILLA SEÍQUER, G., GONZÁLEZ BLANCO, A., «El conjunto funerario bizantino de Tell Magara», *AntCrist*, XII, Murcia, 1995, 579-593.



cuatro puertas, dos adinteladas frente a la entrada y dos abovedadas en los laterales. El techo era adintelado y la altura del espacio rondaba los 2'5 m (Fig. 333)

Entre sendas puertas adinteladas se encontró una inscripción siríaca compuesta por siete líneas que conmemora la fundación del hipogeo<sup>382</sup>. La traducción que seguimos aquí, realizada por el Dr. Teixidor, dice así: «*En el mes de Kanûn primero, / del año (5)52 / lo que ha hecho Bara: / esta casa / de eternidad con las cámaras / para él y para sus hijos a su lado*». La datación es del año 240 d. C., por lo tanto, probablemente aún de época pagana.

*Cámara I:* Habitación cuadrada de 2 m de lado y otros tantos de altura. Posee cinco sarcófagos labrados en la piedra y situados en el interior de arcosolios. Uno se encuentra junto a la puerta y los otros cuatro en las paredes restantes.

*Cámara II:* Se trata de otra habitación cuadrada de similares dimensiones. En este caso son tres los sarcófagos, uno en cada una de las paredes.

*Cámara III:* Es la mayor de todas. Se trata de un espacio rectangular de 4 por 2 m y 2 m de altura. En su interior hay cinco sarcófagos, uno en el fondo y dos en cada una de las paredes largas. Con posterioridad se constató una ampliación, se eliminó la tumba del fondo y se alargó el espacio, ubicándose tres nuevos sarcófagos, quedando el arco central como testigo de la fosa que se eliminó.

*Cámara IV:* Espacio cuadrado de 2 por 2 m y 2 m de altura. Posee cuatro sarcófagos, uno en cada una de las paredes laterales y dos en el fondo.

Entre el ajuar funerario se encontraron abundantes fragmentos de cerámica, especialmente muchas ánforas procedentes de las tumbas. También destaca media lucerna, un cuenco alto casi completo y un fondo anular de jarra. En la cámara III había una lucerna completa<sup>383</sup>.

### 3. GRUPO ESTE

En las estribaciones de la zona de prospección se pretendía constatar la extensión del poblamiento romano en esta región. ¿Fue el Éufrates una frontera real en estas latitudes? ¿Hasta qué punto pudieron convivir poblaciones de cultura grecorromana en esta especie de tierra de nadie, hoy bajo yugo sasánida, mañana bajo el bizantino? En un principio se suponía un poblamiento residual, minoritario, sin embargo en una segunda fase se ha comprobado la existencia de localidades con niveles romano-bizantinos allí donde menos se presuponía, en principio fuera de todo eje o alejadas de los centros políticos y económicos del momento. (Fig. 334) Es una demostración patente de lo poco estudiado (por no decir nada) que está el poblamiento romano en Mesopotamia.

#### 3.1. Daykdāra

Esta población se encuentra ubicada en las cercanías del cruce donde se encuentran las carreteras Alepo-Ḥasaka y Ṣirrīn-°Ayn al-°Arab, concretamente a 1'5 Km al norte de dicho cruce en dirección al puesto fronterizo con Turquía. En efecto, en dirección a °Ayn al-°Arab existe una

---

382 TEIXIDOR, J., «Inscripción siríaca del hipogeo de Tell Magara», *AntCrist*, XV, Murcia, 1998, 433-436.

383 Por un aldeano se supo que las escaleras de acceso estaban llenas de lucernas y junto a la puerta se encontraba un recipiente de vidrio. En el vestíbulo se apilaban grandes ánforas en cuyo interior estaban los huesos humanos. Según él, los sarcófagos carecían de cubierta y los cuerpos habían sido depositados en posición decúbito supino.

pequeña aldea que queda al este del camino, casi al pie de la ruta asfaltada. Este pequeño centro presenta unos problemas de denominación terribles ya que son varios los nombres que recibe. El gobierno la denomina Daykdāra<sup>384</sup> o Daudiya, y la población Gaikdada o Daikdada<sup>385</sup> de manera indistinta. Para evitar confusión se ha optado por emplear el primero de los topónimos.

Lo que es el conjunto de viviendas habitadas se encuentran en el espacio que hay entre dos cerros y a los pies de un pequeño tell en el que se emplaza el cementerio de la actual vecindad. Sin embargo, el yacimiento propiamente dicho queda situado entre ese pequeño tell y uno de los cerros, concretamente el más oriental. En el primero se situaba el hábitat antiguo, mientras que en el segundo se ha localizado una importante necrópolis de hipogeos de época clásica, seguramente tardíos o bizantinos.

Al igual que en otros casos, las fuentes orales nos confirman que hasta hace una treintena de años la aldea era cien por cien troglodita, viviendo en el interior de los hipogeos. Tras esta fecha, y de manera paulatina, aprovechando la materia prima que les otorgaban estas canteras alternativas, fueron trasladándose al llano.

### 3.1.1. Necrópolis

Como ya se anticipó, en este segundo cerro, en sus extremos meridional y oriental, se produce una concentración de tumbas excavadas en el monte, aunque algunas de ellas están muy erosionadas por trabajos de cantería desarrolladas en ellas. Otras se conservan en muy buen estado, siendo las que se presentan a análisis en las líneas sucesivas.

El cerro de la necrópolis de Daykdāra tiene una forma alargada y queda conformado por dos pequeñas cimas dentro de un mismo montículo. Las tumbas se fueron excavando por las laderas sur y este, ocupando prácticamente todo el espacio hasta la cima. (Fig. 335) Se comenzó el catálogo por el extremo más cercano a la aldea:

- **DAYK/1:** Un *dromos* o pasillo de acceso da lugar a una entrada conformada por un arco rebajado. Responde al esquema básico de planta en cruz griega, con los tres brazos desarrollados, pero con novedades de estilo que merecen la pena señalar. Tres son los brazos sepulcrales, cada uno de ellos con tres sarcófagos, perdidos por el reacondicionamiento de la cueva. El brazo central destaca y preside los demás. A su vez, dentro de este brazo, sobresale el sarcófago central, excavado en el fondo, que se sobreeleva respecto a los dos contiguos. Este brazo central queda recalcado aún más mediante un dosel trabajado en la parte superior a modo de arquillo. (Fig. 336)

Otros detalles significativos se encuentran en la pared interna de la entrada donde se han perforado tres hornacinas y un pequeño lucernario. Por su parte los dos brazos laterales presentan sendos huecos a media altura, que parecen antiguos, y pueden relacionarse con algún tipo de oquedades dispuestas para colgar algún tipo de velaje u objeto similar. Las cubiertas son variadas. El espacio central tiene techo plano, mientras que los brazos laterales lo poseen abovedado, con medio cañón. Por su parte, en el brazo central se destacan bajo arcosolios curvos los tres sarcófagos dejando plano el espacio intermedio.

---

384 Mapa Topográfico 1:200000, Hoja *Djerabloûs*.

385 En cuanto al significado del topónimo sólo pudimos averiguar que la raíz «Dayk» significa «Madre» en turco, o al menos así lo creía toda la población.

- **DAYK/2:** Desgraciadamente es ésta una tumba muy erosionada, destruida por los trabajos de extracción de piedra y de tierra. Ahora su planta es oval, no dejando imaginar como sería su planta original. Un grafito fechado en agosto de 1982 nos da una idea de todo el tiempo que llevan estas tumbas abiertas sin ser objeto de estudio, abandonadas, sufriendo el expolio sistemático.

- **DAYK/3:** Cercana a la anterior, pervive en idénticas condiciones, muy erosionada por los trabajos de cantería. Un gran bloque caído dificulta el acceso. Aunque está prácticamente destrozada, en su interior persisten unos cuantos paneles y superficies originales lo que facilita la recreación de una posible planta original. Parece responder al tipo de tumba rectangular con un único brazo desarrollado, el central, al cual se le abren sendos arcosolios en los laterales. Tanto el brazo central como los arcosolios persisten abovedados.

- **DAYK/4:** Aparece muy erosionada, tanto que en la actualidad más que cueva se asemeja a un simple abrigo. Está situada a piedemonte.

- **DAYK/5:** Al lado de la número 4, también a piedemonte, sirvió como la anterior como cantera del pueblo. La cubierta adintelada se conserva todavía pero el resto de las paredes no.

- **DAYK/6:** Aunque está cerrada, nuestro guía local insiste en que es muy similar a DAIK/1.

- **DAYK/7:** Se trata de un modelo novedoso pero que desgraciadamente está muy fragmentado por labores de cantería. Tras un acceso en pasillo descendente se llega a una entrada (reventada) que comunica con un vestíbulo rectangular que da pie a dos espacios sepulcrales de planta rectangular. (Fig. 337)

Cada uno de estos espacios albergaba tres sarcófagos y, como peculiaridad, destaca un arcosolio en la puerta de entrada. El cierre era con piedra rodante y se destacaba la entrada al exterior mediante el labrado de un arco en la parte superior, más decorativo que funcional.

- **DAYK/8:** Situada bajo la anterior, es un modelo nuevo, mezcla de dos tipos ya vistos, el de tres brazos desarrollados y el de tres sarcófagos en altura. Tras un acceso en pasillo estrecho y descendente se llega a la puerta principal que está finalizada a modo de arco. Una vez dentro y desde un primer espacio central que sirve como vestíbulo se abren tres puertas que comunican con otros tantos espacios sepulcrales. Sin embargo, uno de sus brazos naturales está cegado desde el exterior con una gran piedra y adobes que cierran un pasillo que debe comunicar con la otra sala. (Fig. 338)

El brazo central, al cual se accede tras cruzar por debajo de una puerta adintelada, cuenta con tres sarcófagos en altura. Como detalle exclusivo, sólo visto aquí por el momento, los arcosolios son a dos aguas. Mientras que el espacio central queda adintelado. En este brazo principal son dos los nichos cubiertos a dos aguas y otro abovedado. (Fig. 339)

Al brazo lateral se llega por una entrada en arco situada a la derecha de la entrada principal. Como en el caso anterior, son dos los nichos cubiertos a dos aguas y uno el abovedado. El espacio intermedio está cubierto de manera plana. Por último, el cierre general se efectuaría mediante una piedra rodante de la que, aunque ha desaparecido, permanece el hueco donde iría encajada cada vez que fuera abierta la cámara.

- **DAYK/10:** Situada sobre DAYK/9, está bastante erosionada y ha perdido toda la superficie original. Mediante un pasillo de acceso excavado en el monte se alcanza una puerta que se cerraría con piedra rodante. Sobre la entrada un arco excavado en la pared enmarca el acceso dándole cierta monumentalidad. (Fig. 340) Tras él, se llega al espacio central. A este ambiente se le han abierto a cada lado dos arcosolios cubiertos con bóvedas reducidas. En la pared del

fondo persiste un pequeño hueco rectangular que pudo funcionar como lucernario o depósito de ofrendas. (Fig. 341)

- **DAYK/11:** Es similar a la anterior, pero posee tres nichos en vez de dos. Tras el pasillo de acceso correspondiente se desciende a una entrada adintelada en la que se observa en uno de sus laterales el hueco para encajar la piedra de cierre. Al atravesar la puerta se accede a un espacio central plano al que se le abren tres nichos bajo arcosolio, todos abovedados. Las paredes están muy erosionadas, no presentando ninguna superficie original, y la piedra de cierre ha desaparecido. (Fig. 342)

- **DAYK/14:** El acceso a la cámara se realiza mediante un ancho pasillo de acceso que conecta con una entrada perdida. El modelo al que responde el interior es el tipo de tres brazos desarrollados en torno a un espacio central adintelado. (Fig. 343) Los dos brazos laterales quedan completamente abovedados, incluyendo bajo esta cubierta tres sarcófagos cada uno. (Fig. 344)

Mediante un escalón de acceso se está remarcando la diferencia entre los demás ambientes y el brazo central. Éste espacio es adintelado, abriéndose en sus tres paredes otros tantos nichos sobreelevados e incluidos bajo arcosolio, volviendo a marcar la diferencia respecto al resto de sarcófagos. De estos nichos, el central queda cubierto a dos aguas, mientras que los laterales quedan abovedados. Para finalizar, en su pared exterior se ha abierto una hornacina.

- **DAYK/16:** Al estar muy erosionada por el trabajo de extracción de piedra es casi imposible distinguir su planta, siendo una tumba fragmentada en demasía. No obstante persiste un único resto de traza original, adivinándose un arcosolio lateral respecto a un espacio central.

- **DAYK/9, 12, 13, 15, 17:** Cerradas o colmatadas en exceso para acceder al interior.

Hasta este punto hemos descrito los hipogeos existentes en las laderas sur y este, en su mayoría abiertas. En el **lado oeste** del cerro también se ha apreciado la existencia de al menos cinco tumbas, si bien la colmatación impide excesivamente su estudio. A pesar de este factor son enumeradas aquí para dar certeza de su existencia:

- **DAYK/18:** Sabemos de su existencia por el *dromos* o pasillo de acceso que, aunque colmatado, aún se observa entre la maleza. Como novedad respecto al resto su puerta está orientada al norte y no al este o al sureste como todas las demás.

- **DAYK/19-21:** Sólo es visible parcialmente el *dromos*. Imposible acceso.

- **DAYK/22:** Por vez primera en todo el conjunto este hipogeo aparece con una única fosa rectangular excavada en el suelo. La fosa posee 195 cm de longitud por 63 cm de anchura y una profundidad mínima de 40 cm.

### 3.1.2. Tell Daykdāra

En el centro de la aldea se eleva un pequeño tell en cuya cima, y, como de costumbre, se ha situado el cementerio actual. Este cementerio está empleando en su construcción abundantes bloques y sillares que deben proceder de la antigua población residente en este mismo punto. Algunos de estos bloques presentan grafitos y símbolos de difícil interpretación, como un pequeño sillar que en su cara plana presenta inscritos dos cuadrados concéntricos. La cerámica está dispersa por toda su superficie si bien la romana-bizantina es realmente escasa.

### 3.1.3. Alrededores de Daykdāra. Las canteras

Un wādī encajado al este de la necrópolis y que llega hasta la aldea presenta ciertas oquedades, presuntamente no naturales, que pueden haber servido como sistema de abastecimiento hídrico. Una de estas pozas alcanza los dos metros de profundidad. Otro ramal del mismo wādī presenta una fuente, conformada por una poza de otros 2 m de profundidad por unos 4 m de largo y otros 2 de ancho.

Si seguimos una pista de tierra que nace en la aldea con dirección este, nos adentramos en una serie de cerros de baja altitud cortados por numerosos ramblizos. En una de estas ramblas, que va a morir a la carretera Alepo-Ḥasaka, un kilómetro hacia el este del cruce de Şırrın, se halla una importante zona de canteras.

Se trata de tres explotaciones a cielo abierto que ocupan una gran superficie, dando lugar a tres explanadas en las que los relieves están formados por formas cúbicas y rectas. Siguiendo el cauce, el primero y el segundo están en la orilla derecha y el tercero en la izquierda. En total son 250 m lineales de trabajos sobre la roca. (Fig. 345)

En la tercera de las canteras se encuentran algunos grafitos, pero por desgracia la erosión ha agrietado en demasía la roca e impide su lectura. Uno de ellos se asemeja al modelo de disco solar, pero es complicado afirmarlo con seguridad.

### 3.2. Qal'at Ḥadīd

Este fue el punto más oriental de nuestra área de prospección, poco más allá del cruce de Şırrın. La aldea propiamente dicha se desarrolla en torno a un pequeño tell. Al oeste de éste hay una serie de cerros de baja altitud. En uno de ellos, en su ladera sur y este, se abren una serie de hipogeos que conforman un área de necrópolis de escasa entidad, quizás relacionada con el tell.

- **QH/1:** Se trata de una tumba de tres brazos desarrollados con cubierta abovedada pero con una disposición novedosa de los sarcófagos. En cada uno de los brazos se han excavado seis cajas de piedra, dando un total de 18 sarcófagos trabajados en el propio monte de un sólo bloque. Por desgracia todo el espacio central está colmatado por tierra procedente del exterior por lo que resulta imposible una visión directa de todos los sarcófagos. La entrada queda orientada al este. (Fig. 346)

El brazo central y lateral derecho están cubiertos con falsa bóveda de medio cañón. Por su parte, el brazo lateral izquierdo y el espacio central aparecen ligeramente igualados sin llegar a alcanzar un perfecto aplanado de la superficie. Entre los materiales destaca un bloque de roca caliza con una superficie con grafitos, que debe proceder del exterior. El bloque tiene 40 cm de largo por 23 de ancho y otras tantas de espesor y representa las siglas *PKK* que pertenecen al partido kurdo, no legalizado en Siria<sup>386</sup>. También se constatan unos pocos fragmentos de *tegulae* que parecen mostrar el tipo de cubierta de los sarcófagos.

- **QH/2-3:** Estos hipogeos quedan situados al lado del anterior, también están fuertemente colmatados en altura si bien más erosionados que el otro. Sólo permiten comprobar su similitud

---

386 Esta práctica es muy común en la región, ya que muchas cavidades sirven de salas de reunión de simpatizantes de este partido. Por esta razón la prospección de cuevas en las regiones de mayoría kurda se ve con cierto recelo y temor, tergiversando la información por miedo a represalias gubernamentales.

de planta. En este caso los tres brazos están cubiertos con bóveda de medio cañón tallada en la roca.

- **QH/4:** Al lado de QH/3 también aparece colmatada en buena parte y está expoliada recientemente. Sin embargo, presenta una planta novedosa que merece la pena señalar. Responde al sistema de tres brazos desarrollados, pero el brazo central se subdivide y deja a dos arcosolios presidir el espacio. Por otro lado, el tercer brazo se limita a un único arcosolio sobre el sarcófago acompañado de una pequeña hornacina excavada en su fondo. Las cubiertas han sido dejadas sin trabajar a conciencia, a excepción de los arcosolios. (Fig. 347)

- **QH/5-9:** Colmatadas.

### 3.3. Būgaz

Esta aldea se encuentra en el borde la carretera que une Şīrīn con °Ayn al-°Arab. Las viviendas se desarrollan en torno a un pequeño cerro aislado. Desde aquí, que fue el núcleo originario, las familias se han ido expandiendo ocupando las tierras de alrededor.

- **BUG/1:** En un wādī situado al este de la aldea se encuentra una cueva con su entrada a punto de cegarse. Por una abertura de tan sólo 40 cm se logra acceder al interior.

Su esquema es el de una cueva de planta rectangular con un único espacio sepulcral en uno de sus lados menores, concretamente el más lejano de la entrada. En el lado mayor se intuyen tres grandes hornacinas o arcosolios muy desgastados, mientras que en la pared de la puerta se abre a su derecha un arcosolio con cubierta abovedada. Enfrentado al espacio sepulcral, al otro lado se abre una hornacina rectangular. (Fig. 348)

La función, aunque presuntamente funeraria, no queda clara ya que ninguna de las hornacinas parece haber funcionado como lugar de enterramiento. Las prospecciones en los alrededores fueron negativas a excepción de una cueva muy erosionada en la cara este de la parte superior del cerro.

- **BUG/2:** Ubicado en la misma situación que la anterior, pero a una altura varias terrazas superior, este enclave domina toda la parte este de la población moderna. Aunque muy erosionada, deja entrever una planta típica de tres brazos desarrollados con el nicho o sarcófago del fondo destacado sobre el resto. Los demás sarcófagos no son visibles debido a la colmatación. Las cubiertas de los brazos, así como la del sarcófago sobreelevado, son curvas, es decir, bajo bóveda de medio cañón. Por su parte el espacio central está adintelado. El cierre de la tumba funcionó como de costumbre, mediante una piedra rodante que descansa en un hueco lateral, que es la prueba que perdura aún hoy.

### 3.4. Burŷ Baṭn

Esta pequeña localidad se encuentra en el camino de tierra que desde Būgaz se dirige hacia el este a través de una serie de montes de origen volcánico, que sirven de linde con la Ŷazīra. En un cerro al oeste del poblado se nos comunica de la existencia de cuevas por parte de los vecinos. Una vez en la cima sólo se observa cerámica romana en superficie y cuatro o cinco tumbas cegadas.

### 3.5. Kulumar

Se trata de una aldea de mayoría kurda con un poblamiento romano reducido pero tangible. A los pies de un pequeño cerrillo se desarrollaba el nivel de hábitat, comprobado por la existencia de cerámica en superficie, así como por un par de pozos de registro de acueducto hoy cegados. Al otro lado del cerrillo se concentra una pequeña necrópolis de fosas excavadas en el suelo y cuatro hipogeos, tres de ellos cegados. (Fig. 349)

- **KUL/I:** El único hipogeo abierto está muy erosionado. Presenta un acceso con pasillo excavado en la roca a modo de *dromos* y tres brazos desarrollados sin resto alguno de sarcófago. Un acceso que no parece antiguo lo comunica con otra cámara totalmente colmatada de depósito sedimentario. Su entrada queda orientada al sureste.

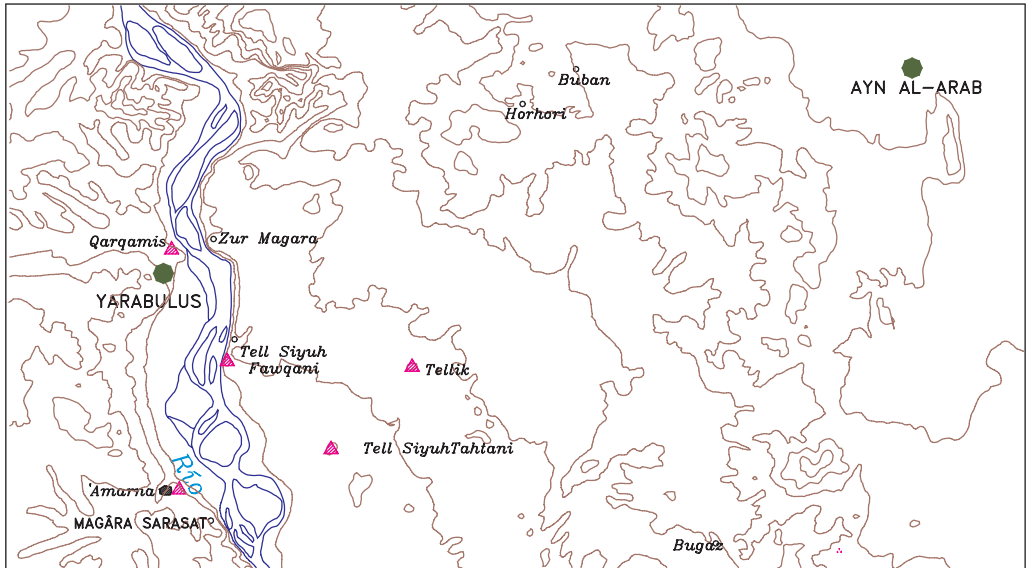


FIGURA 322. Mapa de situación de la región al norte de Şirîn



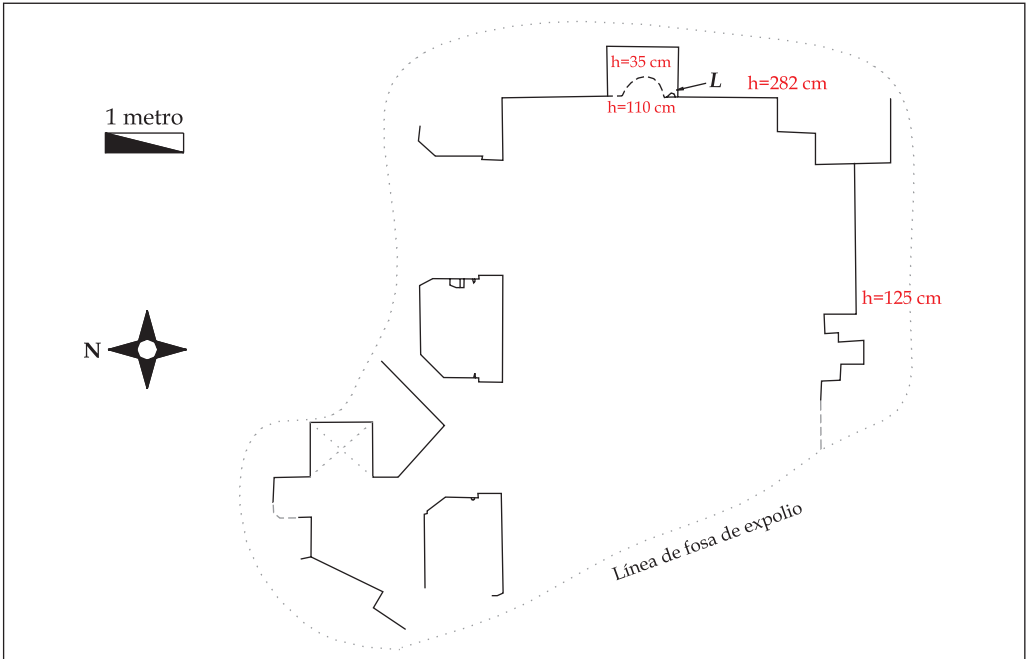


FIGURA 323. Planta de las estructuras localizadas en la ladera del así denominado Yabal Balūna



FIGURA 324. Muro este. Yabal Balūna





FIGURA 325. *Detalle Muro este. Ýabal Balūna*



FIGURA 326. *Detalle de una de las puertas. El trabajo de sillería es perfecto, así como las marcas de anclajes para las hojas. Ýabal Balūna*

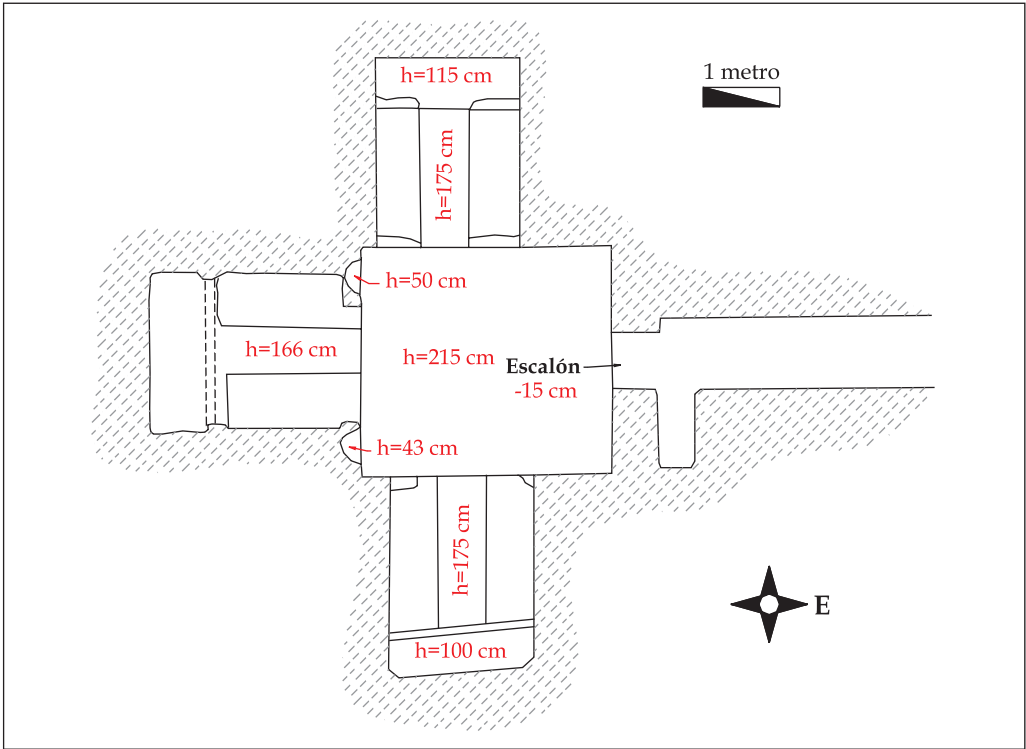


FIGURA 327. Planta del hipogeo HOR/1. Tipo 3

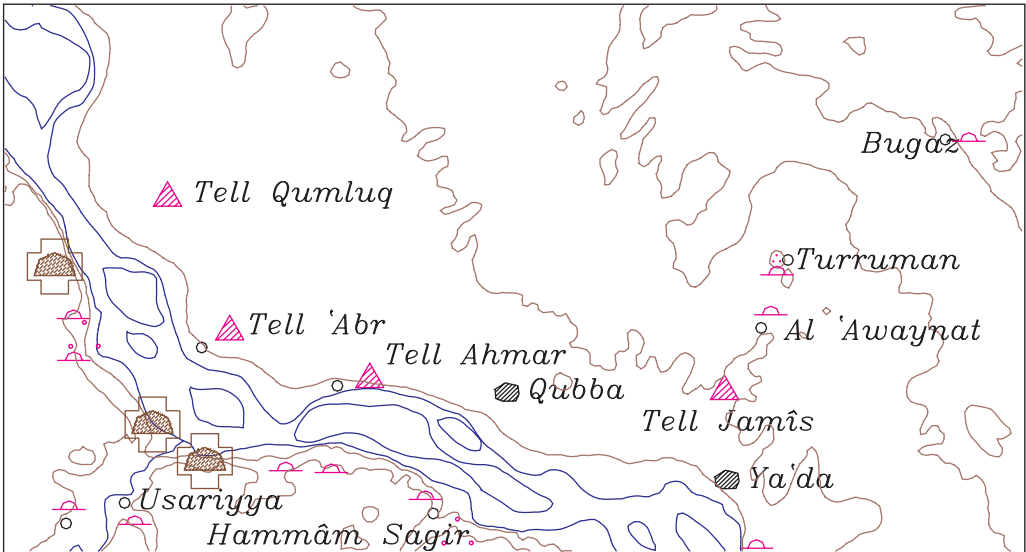


FIGURA 328. Mapa de situación de los yacimientos inspeccionados en la Zona Central



FIGURA 329. Planta de la «iglesia» de al-Awaynat

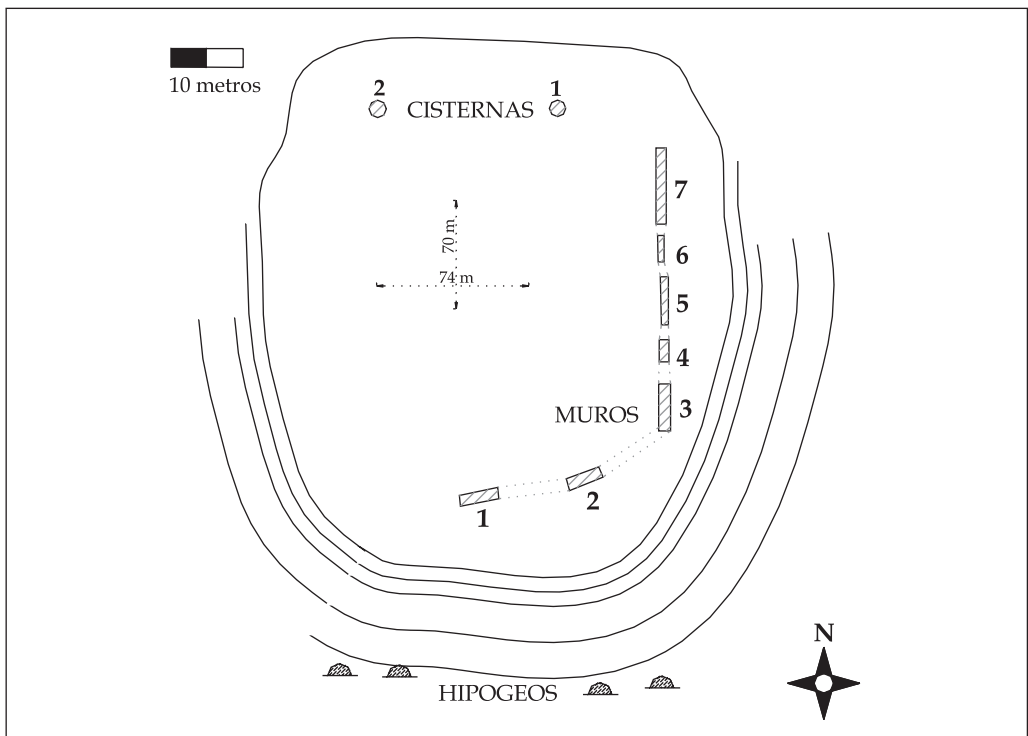


FIGURA 330. Croquis del yacimiento de Tūrrumān



FIGURA 331. *Boca de cisterna de Ṭūrrumān*



FIGURA 332. *Tell Aḥmar. Vista tomada desde la orilla derecha del Éufrates*

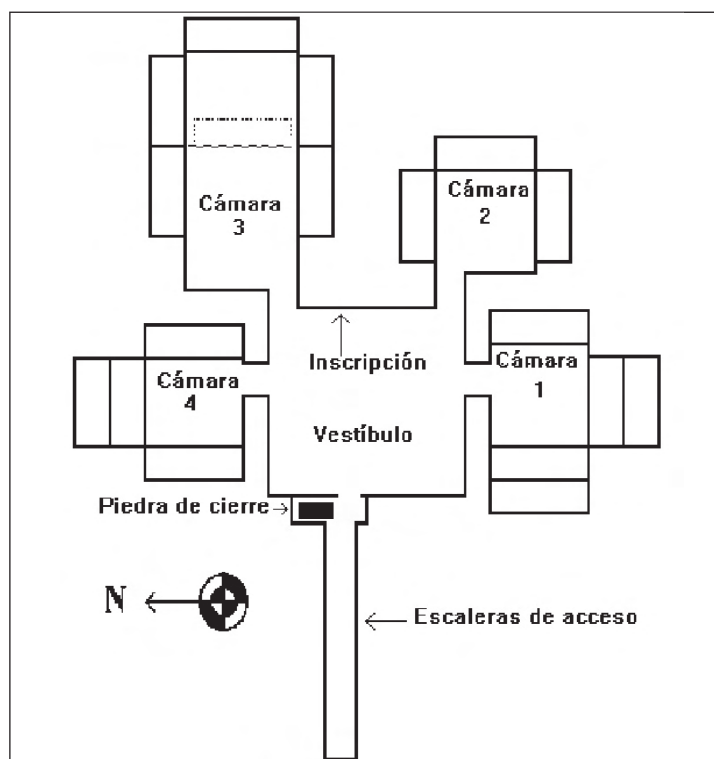


FIGURA 333. Planta del hipogeo de Tell Magāra. Tipo 10. (Matilla, 1998)

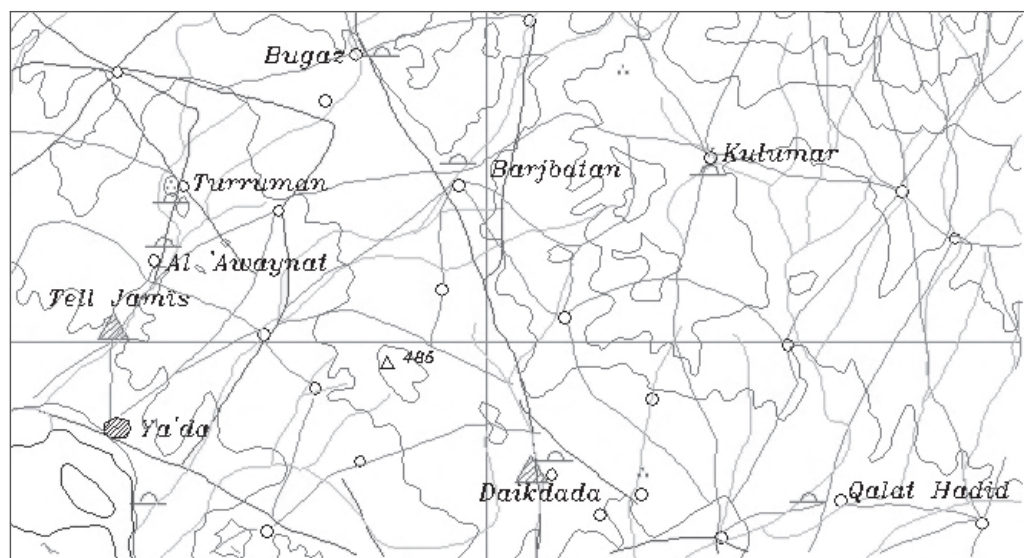


FIGURA 334. Mapa de situación de la zona estudiada



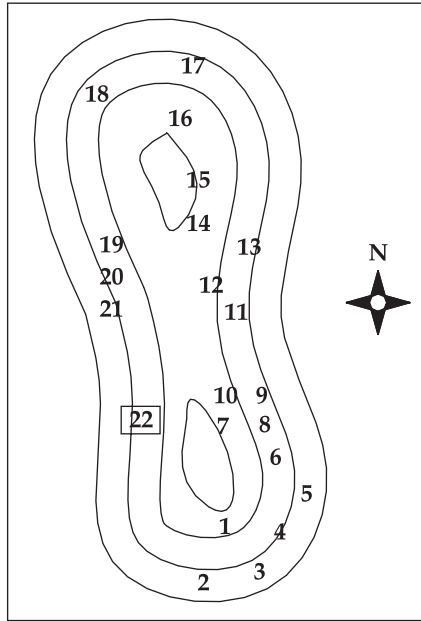


FIGURA 335. Croquis de la necrópolis de Daykāra

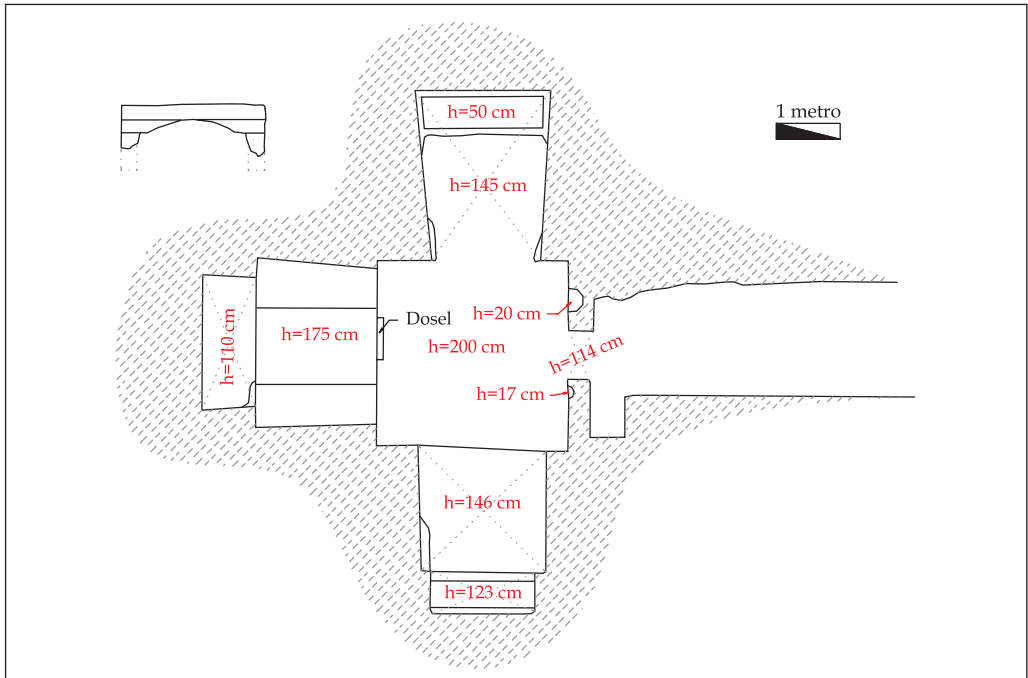


FIGURA 336. Planta del hipogeo DAYK/1. Tipo 3. En la esquina superior izquierda un detalle del dosel situado sobre el vano del espacio central

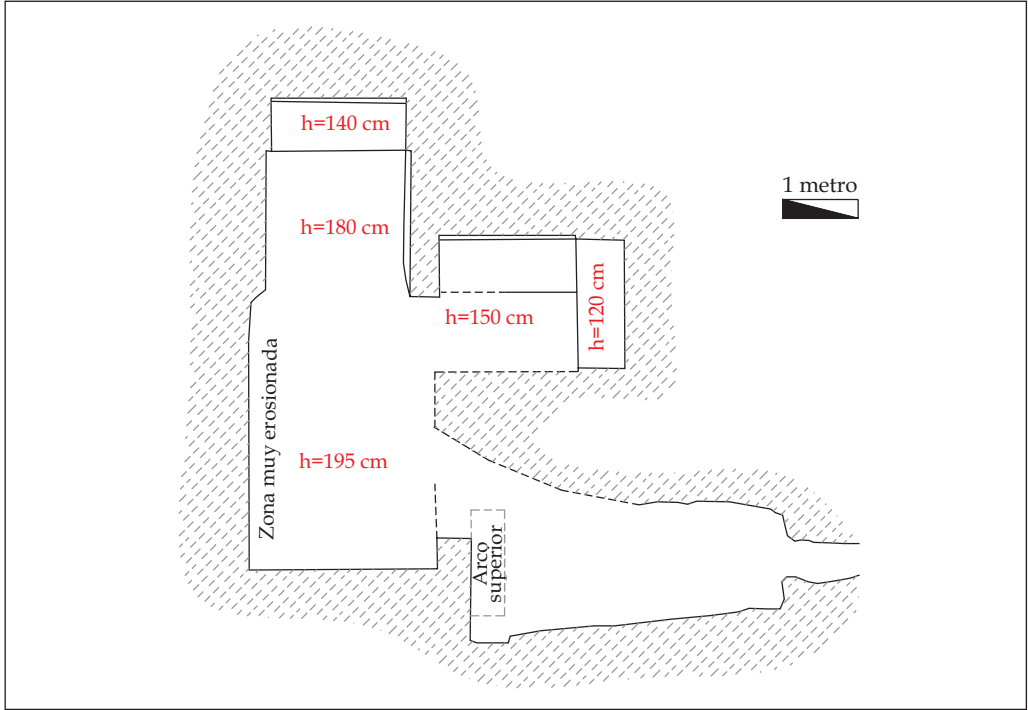


FIGURA 337. Planta del hipogeo DAYK/7. Tipo 10

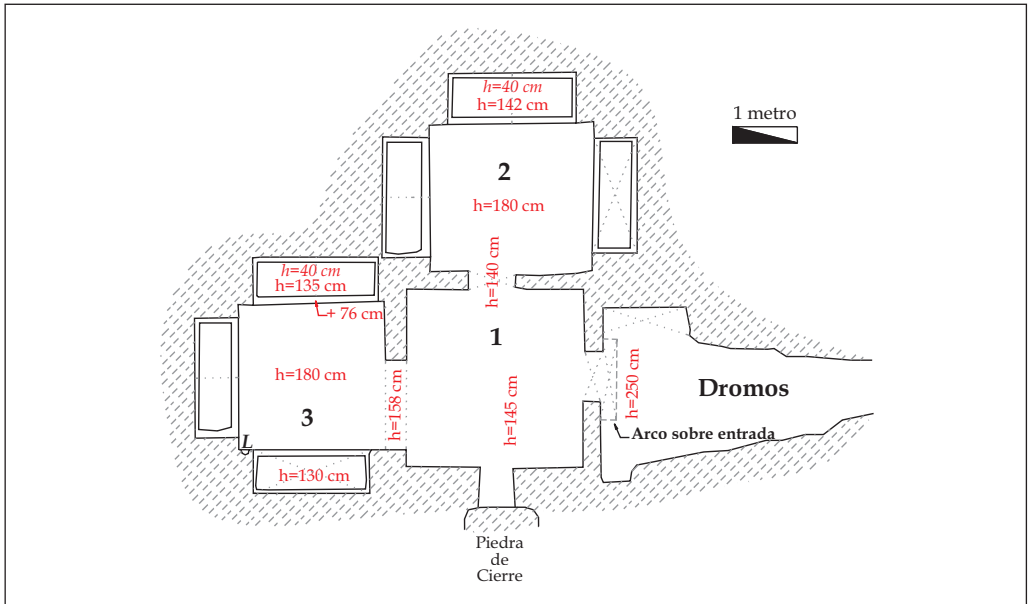


FIGURA 338. Planta del hipogeo DAYK/8. Tipo 3.2



FIGURA 339. Interior de DAYK/8. Nicho cubierto a dos aguas



FIGURA 340. DAYK/10. Entrada



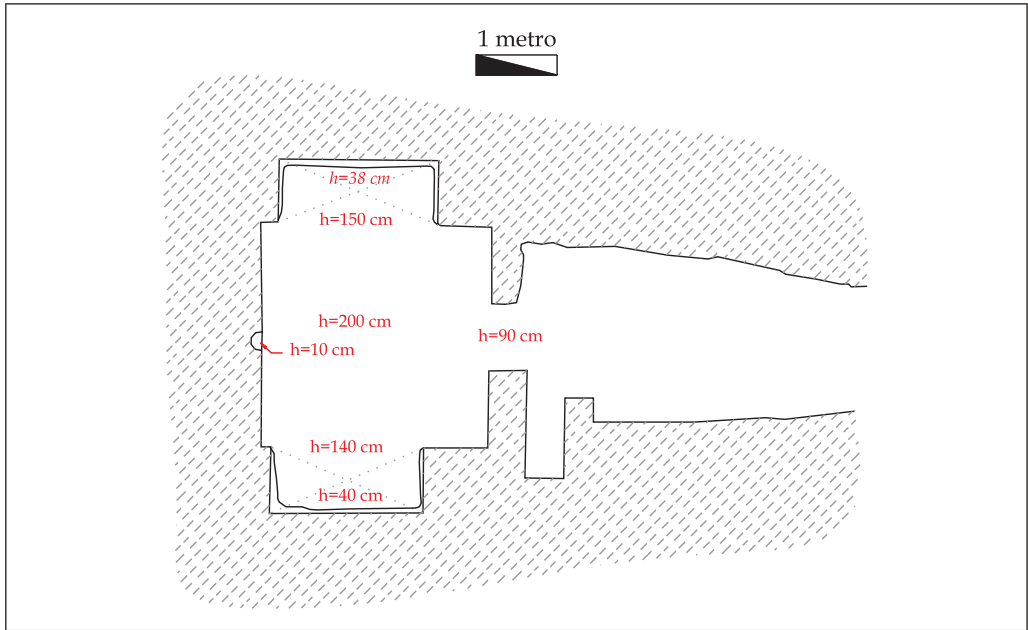


FIGURA 341. *Planta del hipogeo DAYK/10. Tipo 2.4*

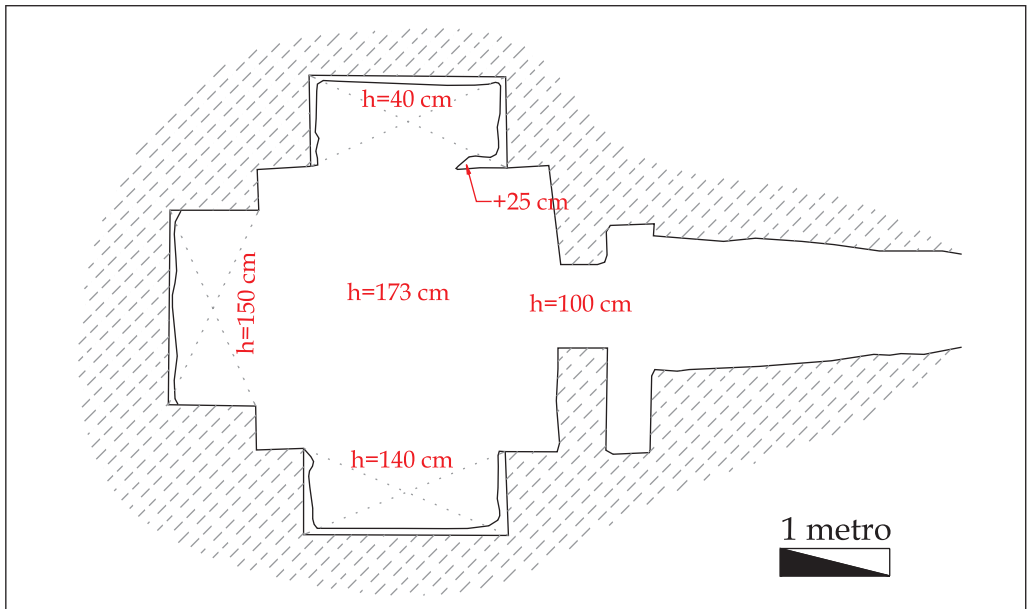


FIGURA 342. *Planta del hipogeo DAYK/11. Tipo 2.1*

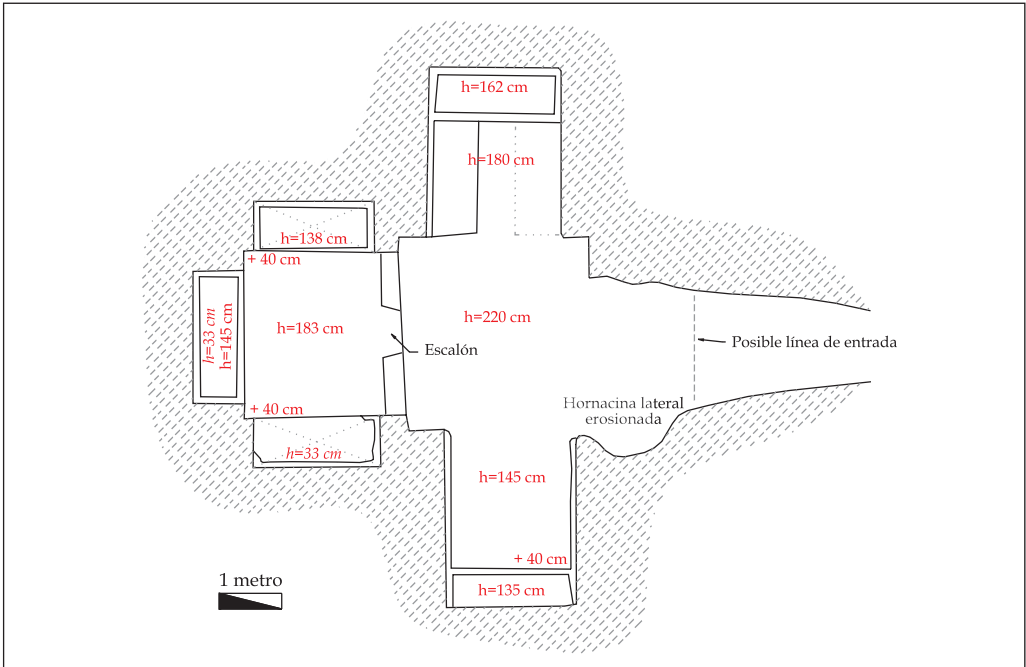


FIGURA 343. Planta del hipogeo DAYK/14. Tipo 3

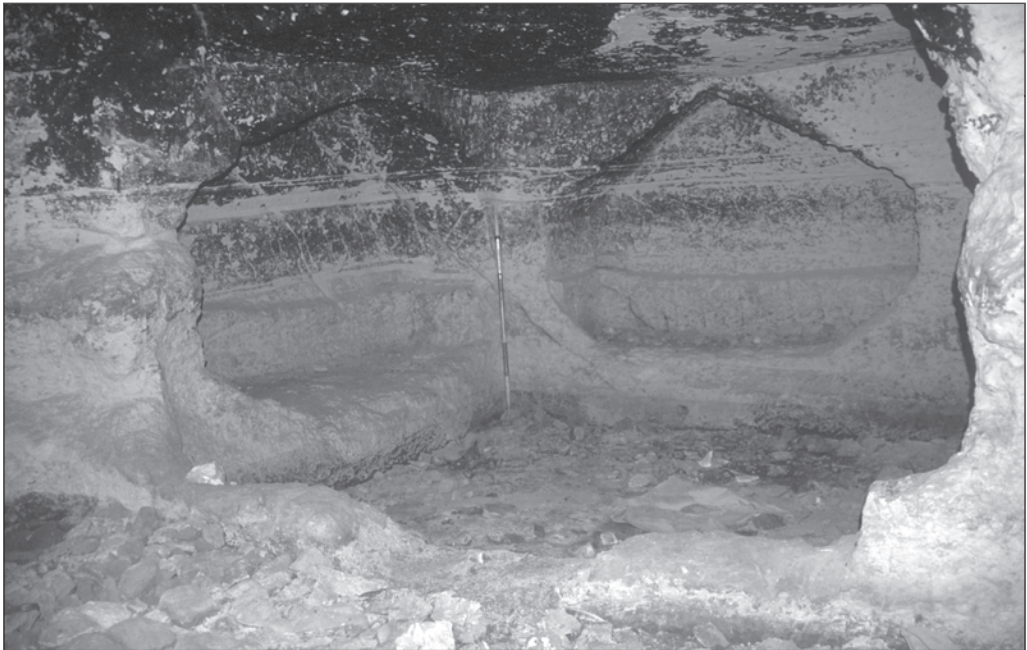


FIGURA 344. DAYK/14. Interior. Detalle de los dos tipos de nichos. Arcosolio y dos aguas



FIGURA 345. Canteras de Daykdāra

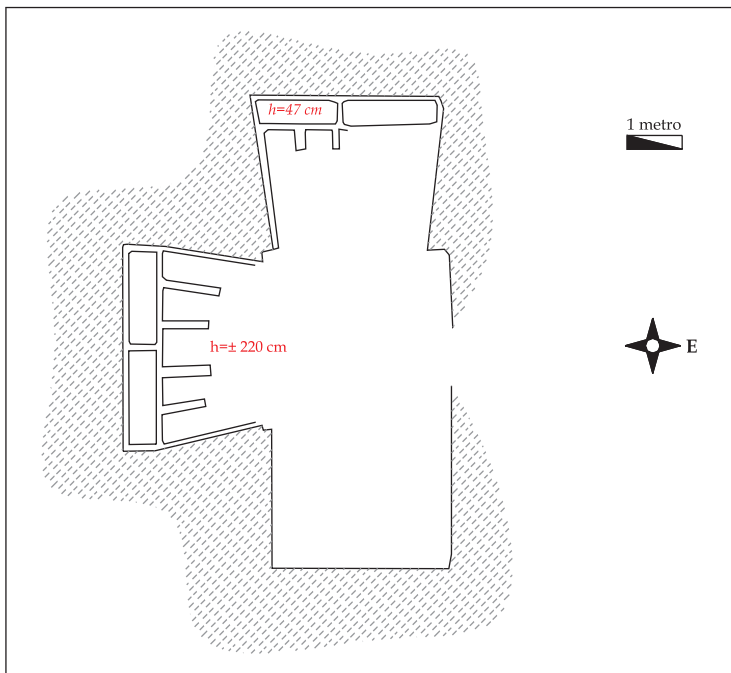


FIGURA 346. Planta del hipogeo QH/1. Variante de Tipo 3

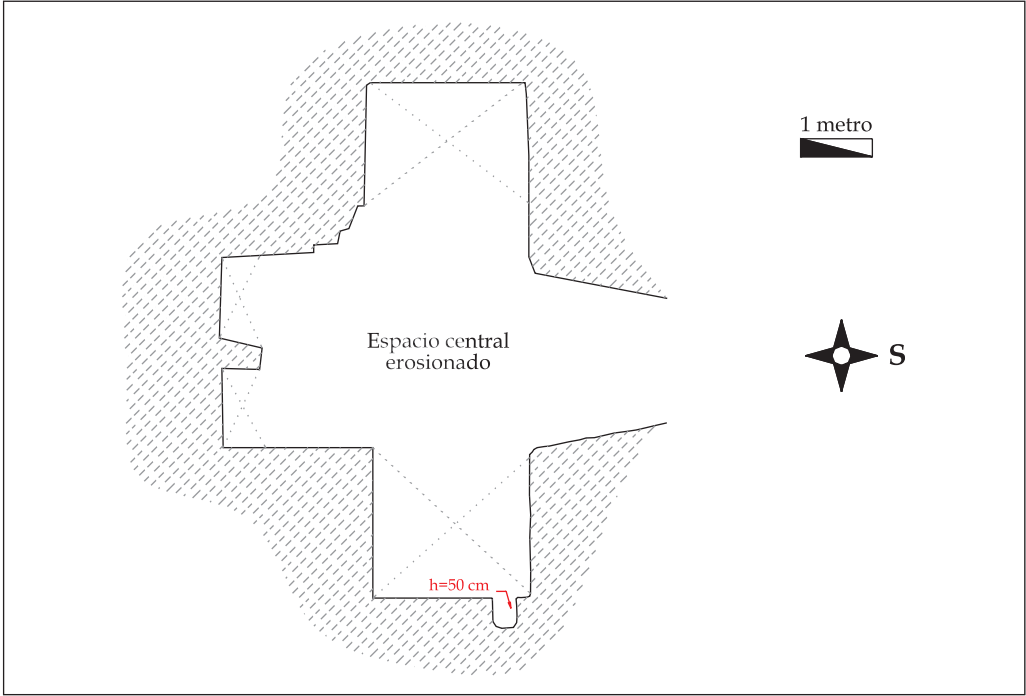


FIGURA 347. Planta del hipogeo QH/4. Tipo 3

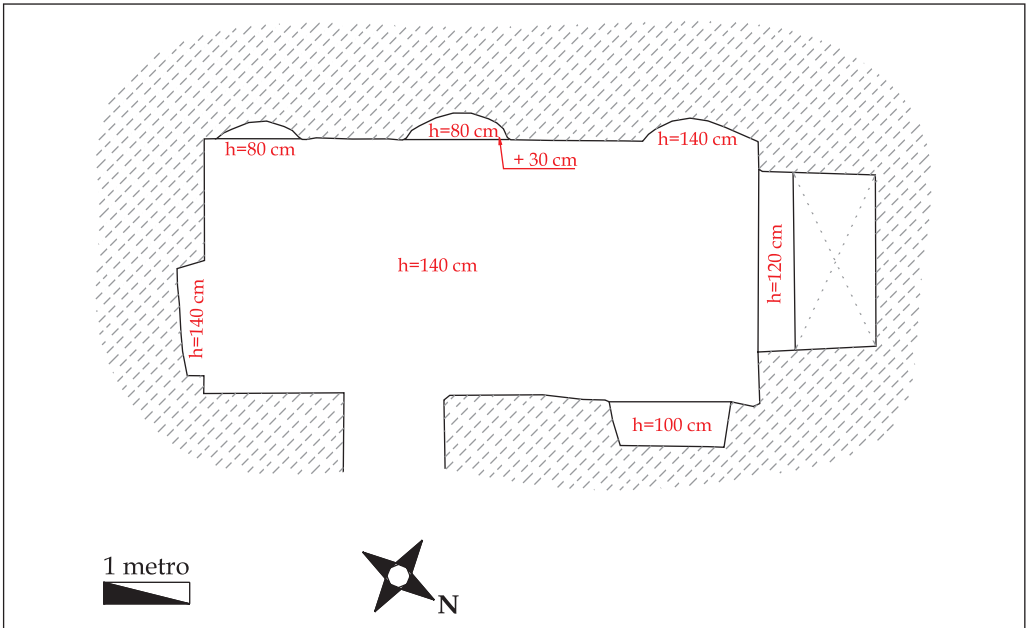


FIGURA 348. Planta de BUG/1

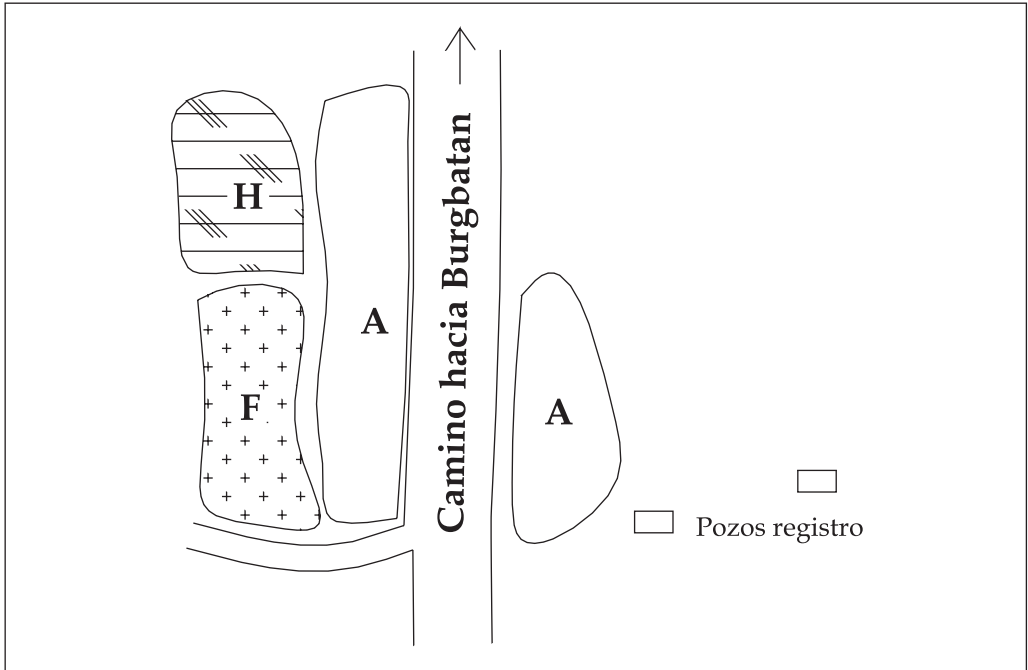


FIGURA 349. Croquis del yacimiento romano de Kulumar.  
A = Aldea actual; H = Zona de hábitat antiguo; F = Necrópolis de Fosas