

## ESTELAS DISCOIDEAS DE LA RIOJA<sup>1</sup>

M. A. PASCUAL MAYORAL  
M<sup>a</sup>. P. PASCUAL MAYORAL

### RESUMEN

El trabajo recoge todas las estelas discoideas conocidas por los autores en la geografía riojana. Frente a las doce publicadas anteriormente, aquí se presentan cincuenta y cuatro. Se añaden algunas piedras talladas que pueden tener alguna relación al menos tipológica y algunos otros elementos para plantear eventuales paralelismos.

### ABSTRACT

This study gathers together all the discoid commemorative monuments (high crosses) that the authors know of in La Rioja. Fifty four are added here to the twelve that have already been published. Also included are some sculptured stones that could be related, at least typologically, and some other elements that could present eventual parallelisms.

Frente al elevado número de estelas discoideas conocidas y publicadas en las provincias que rodean a La Rioja<sup>2</sup>, llama la atención el escaso número de las estudiadas en esta región: apenas si llegan a la docena<sup>3</sup>.

---

Fecha de recepción: 1 marzo 2000.

1 Aunque el presente trabajo haya sido redactado por nosotros, es obra de un equipo en el que también figuran Hilario Pascual González y Pedro García Ruiz. Así mismo, nuestro agradecimiento se extiende a la directora del Museo, a los Amigos de la Historia Najerillense y a los curas de Tricio, Zorraquín y Villavelayo.

2 Por ejemplo, DE LA CASA MARTÍNEZ, C. Y DOMENECH ESTEBAN, M., *Estelas medievales de la provincia de Soria*. Soria, 1983. Dan a conocer 129 ejemplares (posteriormente, en diversos estudios, el catálogo ha sido ampliado y, actualmente, el número de estelas estudiadas se aproxima a las 200). En la provincia de Burgos y cercanas

Creemos, por ello, interesante para el avance de la investigación sacar a la luz numerosos ejemplares hasta ahora no tenidos en cuenta con la esperanza de dar a conocer esta faceta de nuestro patrimonio cultural y que, poco a poco, vayan siendo tenidos en cuenta para lo que conenga.

Las estelas discoideas conocidas hasta a hora en La Rioja son estas (Fig. 1):

## Nº 1 SAJAZARRA (Fig. 2)

De procedencia desconocida.

Actualmente se encuentra colocada en un pequeño jardincillo que hay junto a la torre de la iglesia parroquial.

Materia: Piedra arenisca.

Al estar totalmente desgastada, apenas si se adivinan los extremos de los brazos de una cruz, que tal vez, fuera lobulada. El borde en la parte superior del disco, lleva una cruz incisa. En el reverso no se ve ninguna talla.

Medidas: Al estar hincada en la tierra, no podemos conocer las medidas exactas. Las posibles de medir son:

Diámetro del disco: 32 cm

Anchura del cuello: 18 cm

Grosor: 17 cm

Anchura del vástago: 23 cm

Altura total visible: 50 cm

Los brazos de la cruz incisa del borde, miden: 12 x 10 cm

---

a La Rioja, solamente en Palacios de la Sierra, se hallaron 153 (ANDRIO GONZALO, J., «Estelas de la necrópolis medieval de Palacios de la Sierra (Burgos)». *III Congreso de Arqueología Medieval Española*, pp. 526-533. Y en la ermita de San Vicente del Valle, todavía en estudio, un número por ahora indeterminado, pero elevado, de estelas o fragmentos de estelas, romanas y también medievales.

En el año 1979, F. J. ZUBIAUR CARREÑO afirmaba que «el número de estelas discoideas catalogadas, hasta el momento, en Navarra (se elevaba a) 634 piezas». (Posteriormente ha ido ampliándose dicho catálogo. Curiosamente, añadía el autor, al sur de una línea que pasaría por el eje Los Arcos - Ujué - Peña, solamente había una, en Santacara, aunque posteriormente se han publicado algunas, por ejemplo, de Viana).

3 MARCO SIMÓN, F., «Nuevas estelas discoideas en La Rioja (España)», *Hill Harriak*. Bayona, 1984, estudia seis ejemplares.

MERINO URRUTIA, J.J. B., «De arqueología riojana», *Berceo*, 93, 1977, publica fotografías de seis ejemplares de Zorraquín (aunque hoy día sólo se conocen dos de ellas).

De Cenicero, ESPINOSA RUIZ, U., en (A.A.V.V.: *Cenicero histórico*. Cenicero, 1987) publica el dibujo de dos de ellas. Y con el seudónimo «Quinito», se publican otras dos, tal vez las mismas, en la revista local «*El Regadío*», del año 1989. Posteriormente, en la misma revista, año 1999, publica otro ejemplar.

U. ESPINOSA RUIZ estudia otras dos en el artículo «Antiguas estelas discoideas en La Rioja», *Berceo*, 1985, 108-109, 1985; una de ellas (Viniestra de Abajo) ya estudiada en el artículo citado de F. Marco y la otra, de Nieva de Cameros (aunque Espinosa opina que ambas son de época romana).

De la de Gallinero habla el «*Inventario artístico de Logroño y su provincia. Tomo II, Cenicero-Montalvo de Cameros*», de J. G. MOYA VALGAÑÓN (director), Madrid, 1976.

Y la de Torrecilla de Cameros que dimos a conocer M. A. PASCUAL MAYORAL y M<sup>a</sup> P. PASCUAL MAYORAL, en la revista local «*El Serradero*», 56, año 1998.

En cuanto a las de Nájera, por referencias indirectas conocemos la de Santa Eugenia (IGLESIA DUARTE, V. de la, «El fuero de Nájera», Amigos de la Historia Najerillense (Nájera) y la fotografía de otra (PÉREZ RODRÍGUEZ, A., *Museo Arqueológico de Nájera*, Sociedad de Amigos de la Historia Najerillense. Nájera).

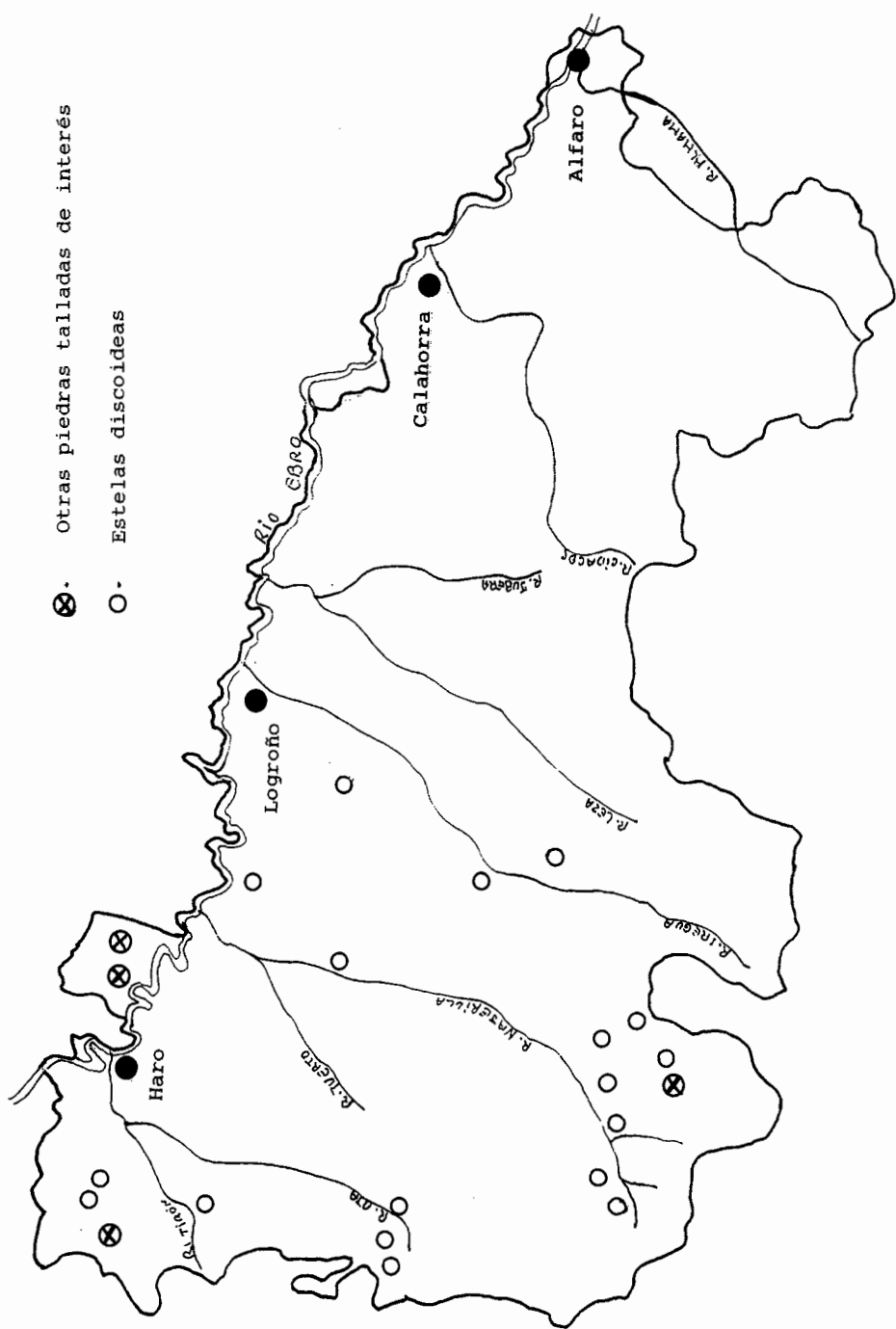


LÁMINA 1. La Rioja. Mapa de localización de las estelas.

SAJAZARRA

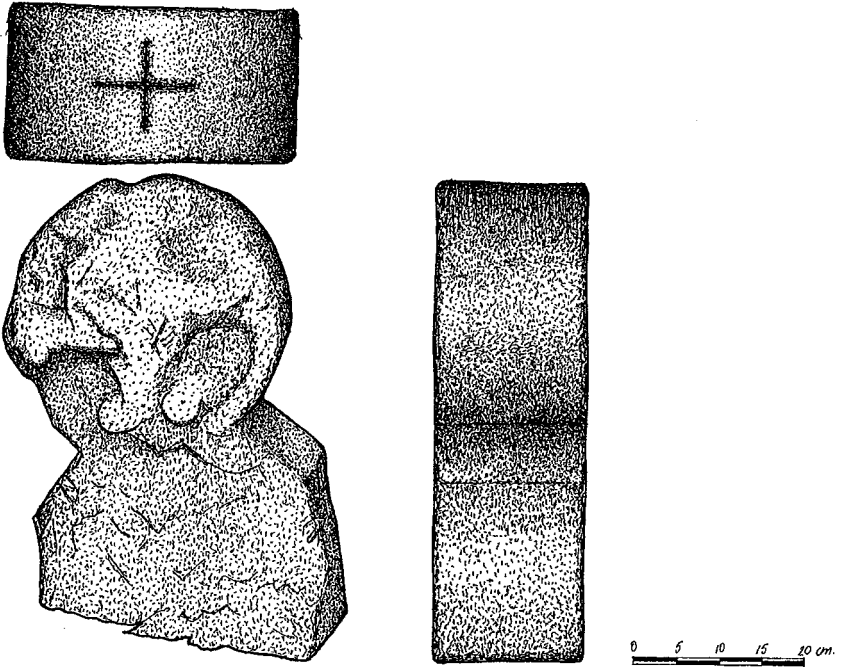


LÁMINA 2. Estela de Sajazarra.

VILLASECA

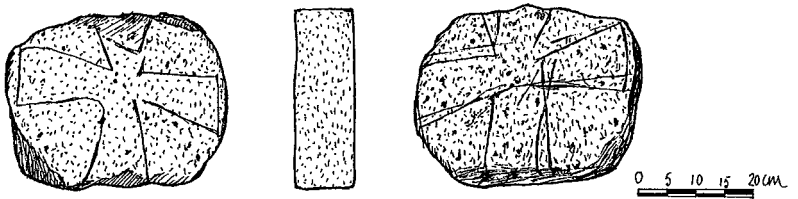


LÁMINA 3. Estela nº 1 de Villaseca.

## VILLASECA

Bibliografía: MARCO SIMÓN, F., «Nuevas estelas discoideas en La Rioja (España)», *Actes du colloque international sur la stèle discoidale*, Bayonne, 1984.

Este autor estudia las dos estelas que a continuación comentamos. De su trabajo tomamos los datos siguientes

### Nº 2 Villaseca (1) (fig. 3)

Procedencia: Villaseca

Localización actual: en el jardín del Monasterio de Bujedo (Burgos).

Material: arenisca grisácea

Sólo se conserva el disco

Medidas: Diámetro: 33,5 cm

Altura: 26 cm

Grosor: 10 cm

Decoración: Anverso: «sencilla cruz incisa de brazos ensanchadas y base recta». Reverso: «el mismo motivo, ejecutado de forma más tosca, con la base de los brazos más cóncava que en el otro lado».

### Nº 3 Villaseca (2) (fig. 4)

Procedencia: Villaseca

Localización actual: en el jardín del Monasterio de Bujedo (Burgos)

Material: piedra arenisca

Este ejemplar presenta una forma tabular, en trapecio invertido.

Decoración: Anverso: «presenta un motivo, relativamente original, con una cenefa de triángulos que encierran dos arcos y, en su interior, una sencilla cruz de brazos desiguales. La decoración del reverso se reduce a una cruz de brazos ligeramente ensanchados y base recta, en relieve».

Medidas:

Altura máxima: 48 cm

Anchura en el remate: 48 cm

Anchura en la parte inferior: 40 cm

Grosor 12 cm.

### Nº 4 HERRAMELLURI (fig. 5)

Material: Piedra arenisca

Procedente de la localidad de Herramélluri; actualmente se encuentra depositada en el Museo Provincial de Logroño. (Número de inventario 1662).

Decoración, muy tosca, realizada mediante incisión. Consta de una cruz latina inscrita en un círculo abierto en su parte inferior. El anverso carece de decoración.

La tosquedad no esta solamente en la decoración, también en la talla, tanto del disco como del vástago. El perfil muestra un abultamiento en su parte inferior.

Medidas:

Diámetro del disco: 29 cm

Anchura del cuello: 19 cm

Altura total: 40 cm

Grosor: 8/10 cm

## Nº 5 VALGAÑÓN (fig. 6)

Material: Piedra arenisca

Actualmente se encuentra depositada en el baptisterio de la Ermita de Nuestra Señora de Tresfuentes (Valgañón).

Entre el disco y el vástago tiene dos pequeños lóbulos, de forma más triangular que circular.

La decoración, tanto en el anverso como reverso fue realizada mediante incisiones y consta en el anverso de cruz griega de brazos ensanchados y en el reverso de seis rayos inscritos dentro de un círculo.

Medidas:

Anchura máxima del disco: 26 cm

Anchura del cuello: 19 cm

Anchura del vástago: 23 cm

Grosor: desde 12 (extremo superior) a 15 (extremo inferior)

Altura total: 49 cm.

## ZORRAQUÍN

Bibliografía: MERINO URRUTIA, J. J. B., «El Románico en el valle de Ojacastro». *Berceo*, 19, 1951; «De arqueología riojana». *Berceo*, 93, 1977<sup>4</sup>.

## Nº 6 Zorraquín (1) (fig. 7)

La primera de ellas, tallada en piedra arenisca, tiene en su anverso una figura humana esquematizada, realizada por incisión: se trata de un círculo, inscrito en el disco. De dicho círculo nace una línea vertical, que continúa por el cuello y vástago donde se bifurca en otras dos líneas. Como decimos, podría ser una figura esquemática del cuerpo humano: cabeza, tronco y piernas.

El reverso, como ya hemos comentado, está muy desgastado y apenas si se distingue figura alguna, aunque, tal vez, tuviera también un dibujo similar al del anverso.

Esta lápida tiene entre el disco y el vástago dos pequeños lóbulos que resaltan su carácter antropomorfo.

---

4 En el primer artículo aparecía la fotografía de una lápida cuyo pie dice que es «una foto de una estela cristiana de las varias que se encuentran en la campa delante de la iglesia».

En el segundo, se dice que dos de ellas (creemos que son las dos que nosotros presentamos en este trabajo) estaban apoyadas en una pared del cementerio y las otras, enterradas fuera de la iglesia.

Aunque el autor presenta la fotografía de seis ejemplares, los vecinos del pueblo, a quienes preguntamos, respondieron que ellos solamente han conocido estas dos. Ambas tienen una de las caras manchadas de blanco (yeso o cal) recuerdo de haberse hallado colocadas alguna vez en algún muro.

Además, el vástago tiene una forma prismática, casi triangular.

Medidas:

Diámetro del disco: 31 cm

Anchura del cuello: 22 cm

Anchura máxima del vástago: 32 cm

Diámetro de los lóbulos: 10 cm

Grosor: 13 cm

Longitud total: 80 cm.

#### VILLASECA

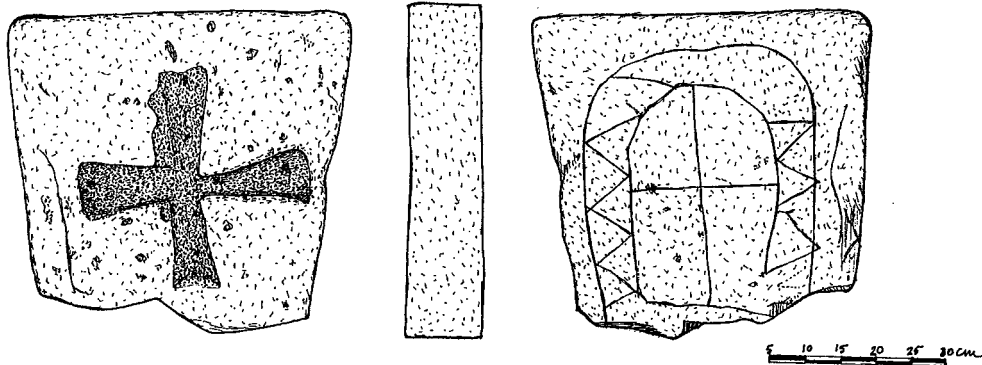
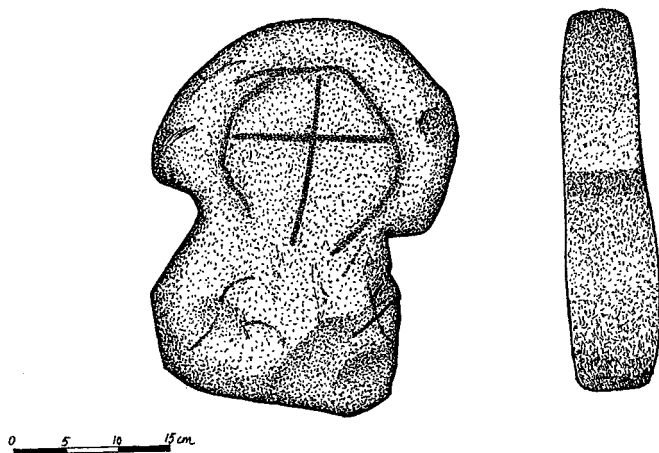


LÁMINA 4. Estela nº 2 de Villaseca.



#### HERRAMÉLLURI

LÁMINA 5. Estela de Herramélluri.

VALGAÑÓN  
N<sup>a</sup> S<sup>a</sup> de Tresfuentes

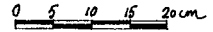
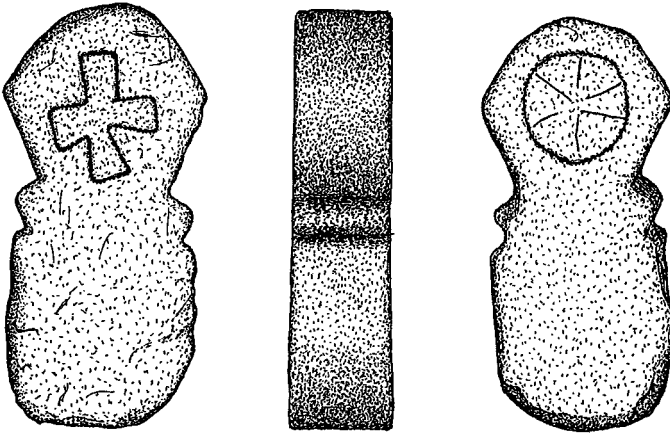


LÁMINA 6. Estela de Valgañón.

ZORRAQUÍN

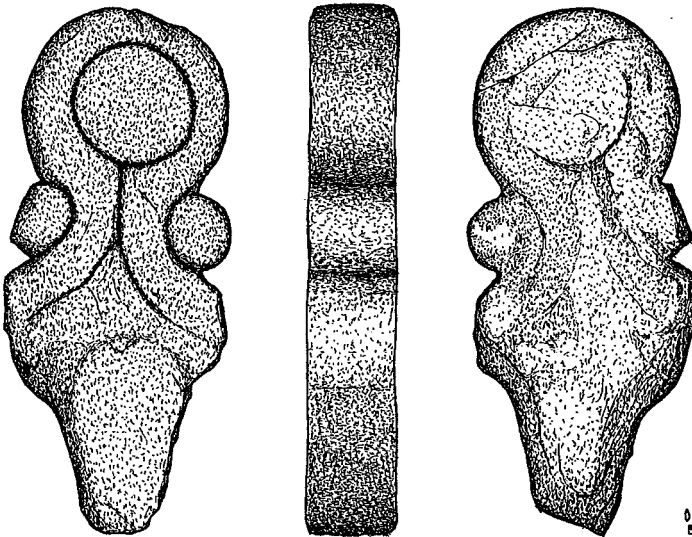


LÁMINA 7. Estela n<sup>o</sup> 1 de Zorraquín.



### Nº 7 Zorraquín (2) (fig. 8)

También la segunda, está muy desgastada, distinguiéndose apenas su decoración. Ambas caras tenían unos motivos semejantes: una cruz griega en bajo relieve con los brazos ligeramente ensanchados en sus extremos. Tal vez estuvo inscrita en un círculo inciso.

Como decimos, la cara que denominamos anverso está bastante desgastado, pero pueden distinguirse las figuras. No así el reverso prácticamente borrado en su totalidad. También esta estela tiene entre el disco y el vástago, dos pequeños lóbulos que realzan su carácter antropomorfo.

Medidas:

Diámetro del disco: 31 cm

Anchura del cuello: 24 cm

Anchura máxima del vástago: 34 cm

Grosor: 14 cm

Longitud total: 78 cm

### Nº 8 EZCARAY (fig. 9)

Material: Piedra arenisca.

Localización: Se encuentra empotrada en el muro exterior de la Ermita de Nuestra Señora de Allende, sobre el dintel de la puerta de entrada.

Se conserva solamente el disco y lo que podría ser el arranque del vástago. La parte visible consta de una flor abierta, de cuatro pétalos y botón central muy remarcado.

Es modelo único de las que conocemos en La Rioja, aunque en la cercana ermita de San Vicente del Valle (Burgos) hay varias decoradas con motivos florales (aunque diferentes a ésta de Ezcaray).

Al estar a bastante altura no hemos podido medirla debidamente, teniendo el eje vertical unos 30 cm, aproximadamente.

Se encuentra en buen estado de conservación.

### MANSILLA

Bibliografía: PUERTAS TRICAS, R., «La cruz de Mansilla de la Sierra». *Berceo*, 85, 1973.

Conocemos dos estelas, originarias de dicho pueblo y que con motivo de la construcción del pantano, fueron trasladadas al Museo Provincial de Logroño, donde actualmente se hallan.

### Nº 9 Mansilla (1) (fig. 10)

La primera de ellas, realizada en piedra arenisca, consta de disco y vástago y en la unión de ambos, tiene dos pequeños lóbulos, de grosor algo menor al de la lápida.

Decoración: Una de sus caras está mal conservada, muy desgastada, y la otra prácticamente borrada, aunque, por los pocos restos que quedan, parece que el motivo era el mismo por ambas caras: Se trata de una cruz patada, inscrita en un círculo inciso. Este, se prolonga por el vástago, a semejanza del pie de una cruz procesional<sup>5</sup>.

---

5 Hemos querido presentar un esquema de la cruz procesional de Mansilla (fig. 10 c), fechada en el año 1109, que es el mejor ejemplar de las cruces procesionales de esta época conservadas en La Rioja, para ver su parecido con la talla de esta estela y otra de la cercana localidad de Villavelayo.

ZORRAQUÍN

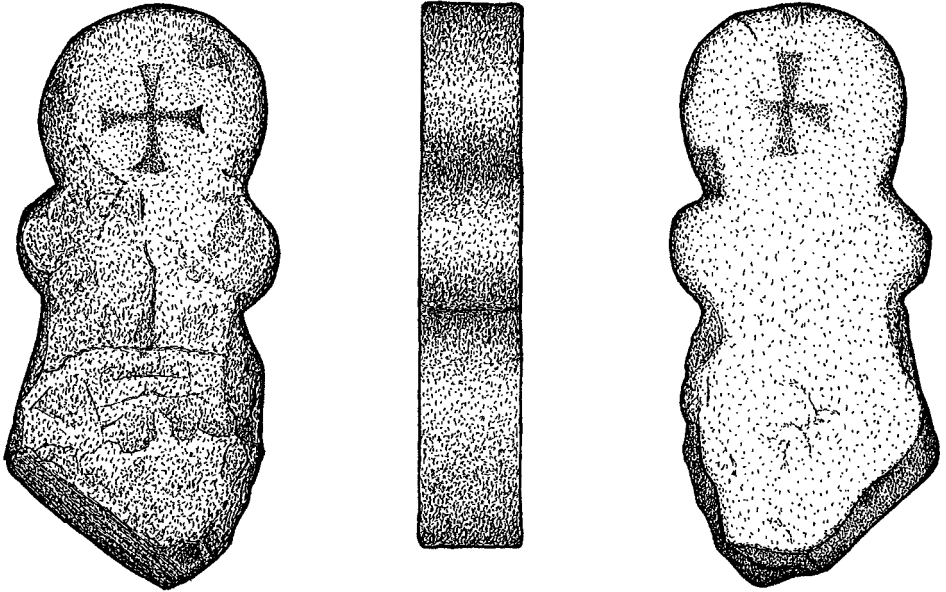
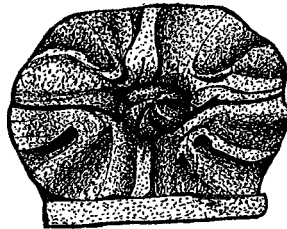


LÁMINA 8. *Estela nº 2 de Zorraquín.*



EZCARAY  
N<sup>a</sup> S<sup>a</sup> de Allende

LÁMINA 9. *Estela de Ezcaray.*

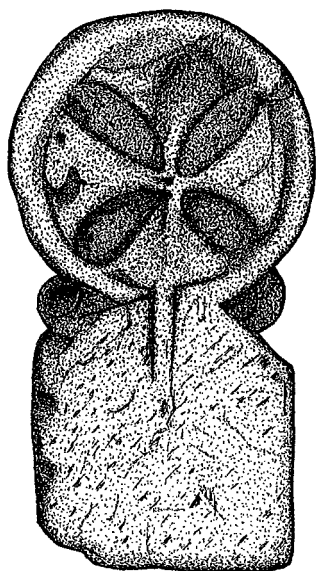
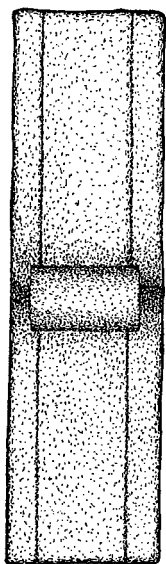


LÁMINA 10



Gallinero  
de  
Cameros

LÁMINA 10 b

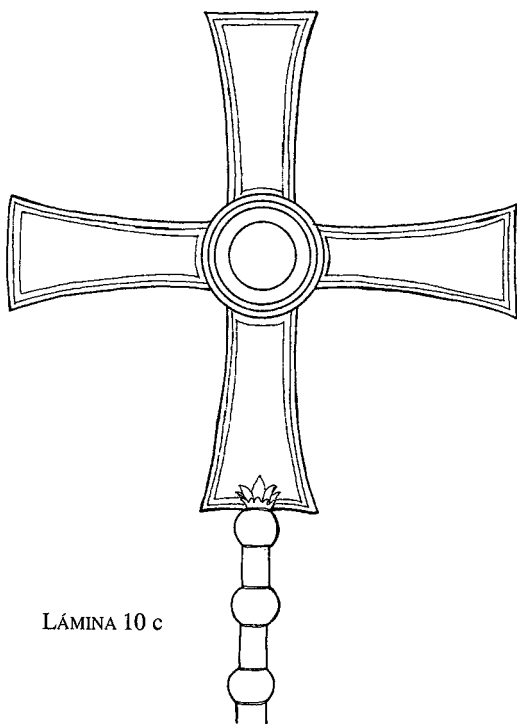


LÁMINA 10 c

LÁMINA 10. Estela nº 1 de Mansilla. La fig. 10 c, representa la cruz procesional de Mansilla del siglo XI que se aduce para ilustrar la cruz de la estela. La 10 b es una piedra de Gallinero con una cruz de pétalos similar a la de Mansilla.

Medidas:

Longitud total: 53 cm

Diámetro del disco: 28 cm

Anchura del cuello: 11,5

Anchura del vástago: 27,5 cm

Grosor: 13 cm

Lobulos: Diámetro: 6 cm

Longitud: 10,5 cm

También el borde está decorado con dos líneas paralelas. Número de inventario 3.057.

#### Nº 10 Mansilla (2) (fig. 11)

Material: Piedra arenisca, se conserva sólo el disco, aunque éste tampoco está completo. La parte conservada está fracturada, aunque la decoración se distingue perfectamente.

Indudablemente, este ejemplar es uno de los más interesantes de todos los que estudiamos ya que, creemos, se trata de una estela romana reutilizada.

El anverso está decorado con una cruz patada, en bajo relieve, inscrita en un círculo inciso. En la parte inferior del brazo vertical hay un pequeño símbolo: consta de dos círculos enfrentados, unidos entre sí y la unión está atravesada por una línea vertical.

El reverso consta de una silueta estereotipada en la que se señala esquemáticamente un perfil humano.

Grosor: 11 cm.

Altura: 32 cm.

Número de inventario: 4.743.

#### VILLAVELAYO

Bibliografía: Aunque ninguno de ellos mencione las estelas, dos artículos recientes se ocupan de este edificio: el más completo sobre este templo y toda su problemática histórico artística es el de GONZÁLEZ BLANCO, A., y LÓPEZ DOMECH, R., «Tradición y continuidad en la Sierra de la Demanda: la iglesia de Villavelayo». *Antigüedad y Cristianismo*, XIV. Murcia, 1997.

También lo estudia CENICEROS HERREROS, J., «Excavación arqueológica y control arqueológico de los trabajos de restauración en la iglesia de Santa María de Villavelayo (La Rioja)», *Estrato*, 9, 1998. Ver la respuesta en GONZÁLEZ BLANCO, A., «A vueltas con la iglesia de Villavelayo», *Antigüedad y Cristianismo* XV, 1997, pp. 623-629.

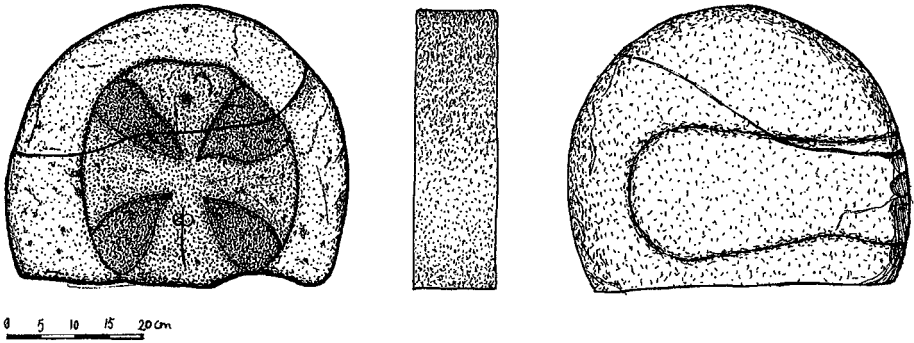
Hace treinta años, dos estelas estaban colocadas en los ángulos del cementerio coronando las esquinas. Al realizar las últimas obras de restauración de la iglesia y su entorno (cementerio) se han «visto» para la ciencia. Otra tercera, sin vástago, apareció al pie de la torre.

#### Nº 11 Villavelayo (1) (fig. 12)

Consta solamente del disco y dos pequeños abultamientos que pueden ser restos de dos pequeños lóbulos a ambos lados del «cuello»

Material: Piedra arenisca

Diámetro (horizontal): 39 cm



MANSILLA

LÁMINA 11. *Estela nº 2 de Mansilla.*

VILLAVELAYO

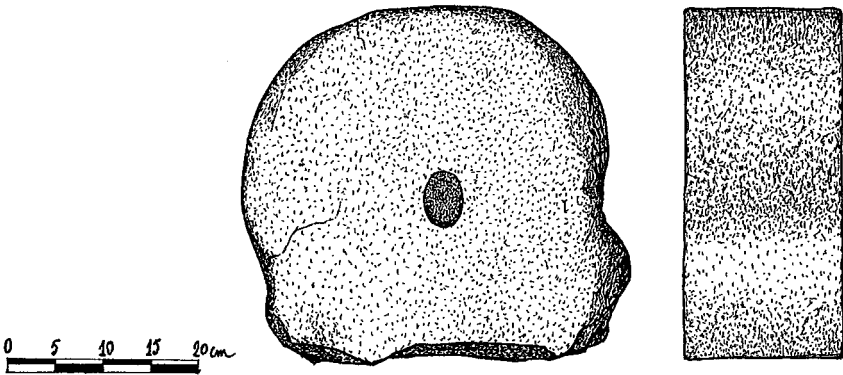


LÁMINA 12. *Estela nº 1 de Villavelayo.*

Altura máxima: 42 cm

Grosor: 17 cm

En el centro tiene un pequeño agujero, que, según testimonio de los albañiles, servía para encajar el gozne de una puerta.

Carece de decoración.

#### Nº 12 Villavelayo (2) (fig. 13)

Realizada en piedra arenisca, sólo está decorada en una de sus caras. En la unión del vástago y el disco tiene dos pequeños lóbulos. En muy mal estado de conservación. La decoración consta de una cruz patada, que en tres de sus brazos tiene pegados unos pequeños círculos y el cuarto, el vertical inferior, se prolonga en lo que sería el mango de la cruz.

Medidas:

Diámetro del disco: 28 cm

Anchura del cuello: 21 cm

Anchura de la base del vástago: 14 cm

Grosor: 12 cm

Altura total: 38 cm

Diámetro de los lóbulos: 6 cm

#### Nº 13 Villavelayo (3) (fig. 14)

Realizada en el mismo material tiene dos lóbulos en la unión del disco y el vástago. Este, tiene forma prismática, muy acentuada debido a sus cortas dimensiones.

En ambas caras tiene la misma decoración: una cruz griega en bajo relieve, que se ha obtenido rebajando la superficie, y cuyo brazo vertical tiene una pequeña prolongación (algo más estrecha que la cruz) semejante al mango de una cruz procesional.

Medidas:

Diámetro del disco: 30 cm

Anchura de cuello: 20

Anchura de la base del vástago: 15 cm

Grosor: 15 cm

Altura total: 42 cm

#### Nº 14 VINIEGRA DE ARRIBA (fig. 15)

Bibliografía: MARCO SIMON, F., *Hill Harriak*, Bayonne, 1984; LEIZAOLA, F., «Estela discoidea en Viniegra de Arriba (Camerós, La Rioja), *V Congreso internacional de estelas funerarias*, Soria 1993.

Del trabajo de F. Marco, tomamos los siguientes datos: «Se conserva, a unos 205 cm del suelo, sobre el dintel de una casa, en una calle de la parte alta del pueblo.

Arenisca amarillenta. Tan sólo resta el disco, que tiene un diámetro de 30 cm. Del vástago queda sólo el arranque (unos 4 cm).

La decoración se reduce a una cruz de brazos curvilíneos, con la particularidad de que tres de sus bases son cóncavas y la cuarta en ángulo agudo, similar a la cruz de Malta típica. La diferencia se debe, en nuestra opinión, a la tosquedad del diseño».

VILLAVELAYO

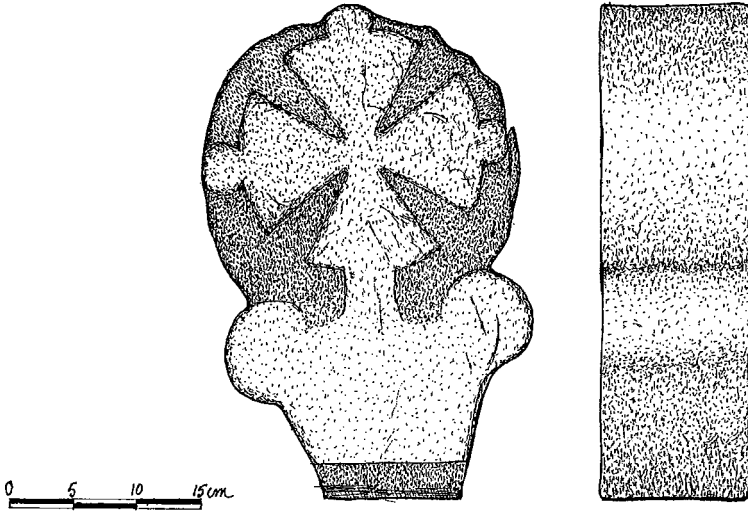


LÁMINA 13. Estela nº 2 de Villavelayo.

VILLAVELAYO

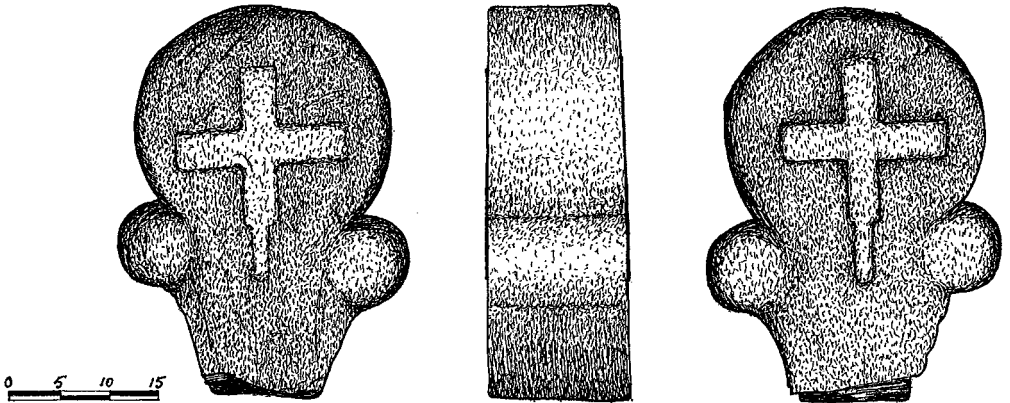


LÁMINA 14. Estela nº 3 de Villavelayo.

A lo reseñado por el autor, queremos añadir que en cada uno de los cuatro ángulos formados por la intersección de los dos brazos de la cruz hay unos adornos en forma de V, llenando toda la superficie de la estela, en una especie de «horror vacui». Y que el brazo horizontal izquierdo, parece como si fuera algo «independiente» del abultamiento en forma de triángulo en que terminan los cuatro brazos de la cruz.

## VINIEGRA DE ABAJO

Bibliografía: MARCO SIMÓN, F., *Actes du colloque international sur la stèle discoïdale*, Bayonne 1984; ESPINOSA, U., «Antiguas estelas discoideas en La Rioja». *Berceo*, 108-109, 1985<sup>6</sup>.

### Nº 15 Viniegra de Abajo (1) (fig. 16)

Origen: Viniegra de Abajo, localidad en la que se conserva actualmente en los locales del Ayuntamiento.

Medidas:

Altura total: 83 cm

Diámetro del disco: 40 cm

Grosor del disco: 12 cm

Anchura del cuello: 21 cm

Decoración. Anverso: Una circunferencia con ocho radios, inscrita dentro de un círculo, rodeado por una orla de 3 cm de espesor que se continúa hacia abajo por el cuello. Aquí, en el cuello hay tallada una pequeña figura humana de unos 14 cm de alto que representa a una figura masculina con los brazos y piernas separados del cuerpo.

Reverso: una estrella exapétala, inscrita en un círculo que rodea una orla de 2 cm. Los espacios interpétalos están decorados con triángulos curvilíneos. Entre la orla y el borde hay adorno en forma de sogueado.

### Nº 16 Viniegra de Abajo (2) (fig. 17)

Material: Piedra arenisca

Se encuentra empotrada en un muro, en la calle la Iglesia.

---

6 Al comparar los dos estudios, hay un detalle que queremos resaltar y que no hace sino demostrar la dificultad de datar las estelas y la pervivencia de éstas y los motivos decorativos a lo largo de las diversas épocas.

F. Marco opina: «Bajomedievales parecen las de las dos Viniegras y la de Ventrosa, que responderían a lo que se ha llamado «la primera generación de estelas», con un apogeo en los siglos XIII y XIV» (pág. 184). Por contra, U. Espinosa, recordando el yacimiento prerromano situado junto al pueblo; recordando también la apertura de esta zona de las Viniegras y Canales, sobre todo, a las influencias romanas, especialmente de las que llegaban de Clunia; comparando los motivos ornamentales con los de otras estelas romanas y medievales; pero teniendo en cuenta, también, las otras dos estelas empotradas en las dos paredes de la calle de la Iglesia, (las que nosotros presentamos con el número 16 y 17), escribe: «creemos, por tanto, que la estela de Viniegra ha de datarse dentro de una etapa precristiana y en ambiente de romanidad, aunque ésta sea muy tardía. Y la aparición en el mismo punto de otras más recientes, tipológicamente similares, pero portando una cruz, indica que aquella y éstas son jalones diversos de algunos de los cambios religiosos por los que fue pasando una población asentada en el lugar siglo tras siglo, generación tras generación, desde época prerromana y romana».



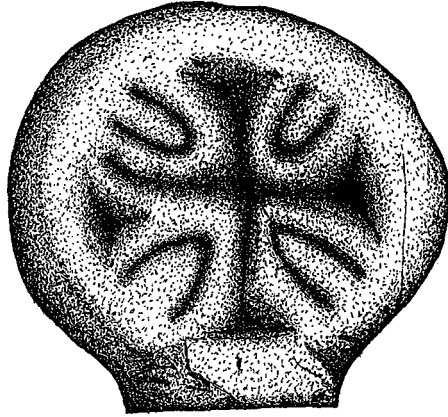


LÁMINA 15. *Estela de Viniestra de Arriba.*

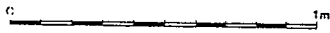
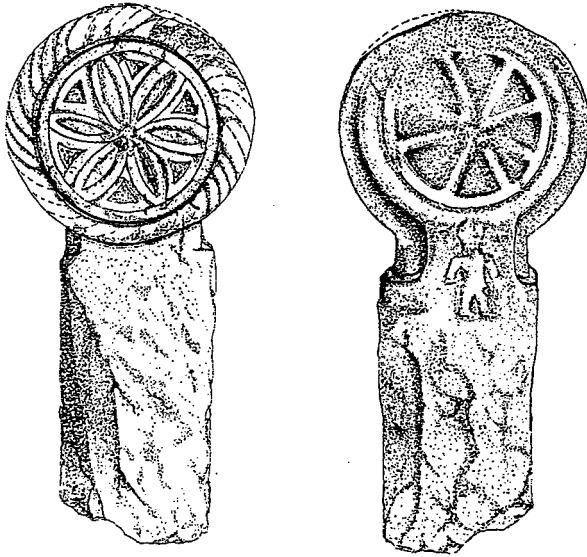


LÁMINA 16. *Estela nº 1 de Viniestra de Abajo.*

Se conserva únicamente el disco y está muy desgastada, por su exposición a la intemperie. La decoración consta de una cruz patada, en bajo relieve, inscrita en un círculo inciso.

Medidas:

Diámetro del disco: 32 cm.

### Nº 17 Viniegra de Abajo (3) (fig. 18)

También ésta se encuentra empotrada en un muro de la misma calle.

Se conserva únicamente el disco, que, a su vez, está insertado dentro de otra piedra cuadrada, aunque no centrada, sino en su mitad superior.

El estado de conservación es bueno y el dibujo consta de una cruz patada, realizada en bajorelieve, inscrita en un círculo inciso y cuyos brazos van a parar a un disco central.

Material: Piedra arenisca.

Medidas:

Diámetro del disco: 30 cm

### Nº 18 VENTROSA

Bibliografía: MARCO SIMÓN, F., *Hill Harriak*. Bayonne, 1984.

De F. Marco tomamos los siguientes datos: Ha sido reutilizada como sillar, empotrado en la fachada de una casa de la calle Tentetieso, sobre la puerta».

Material: Arenisca rojiza.

Se conserva sólo la parte del disco.

Medidas:

Diámetro: 30 cm

Altura máxima: 22 cm

Descripción: según F. Marco, «la decoración de este ejemplar es sugestiva: una roseta hexapétala inscrita en círculo de 11 cm de diámetro —las puntas de sus hojas unidas por otras—, con una orla de dientes o rayos (de 2 a 4 cm) y, entre ella y el borde, una serie de líneas que reproducen el esquema de los radios de una svástica sinistrógira».

### Nº 19 BRIEVA DE CAMEROS (fig. 19)

Bibliografía: MARCO SIMÓN, F., *Hill Harriak*. Bayonne, 1984.

Procedencia: empotrada en el ábside de la iglesia del barrio de Barruso, a 70 cm del suelo. Hoy se encuentra depositada en el Museo de Nájera. La pieza arenisca rosácea, presenta restos de pintura roja.

Medidas:

Diámetro del disco: 41 cm

Altura de lo conservado: 57 cm

Anchura máxima (entre las volutas): 47 cm

Anchura del cuello: 25 cm

Anchura de la parte inferior: 42 cm

Descripción (según F. Marco):

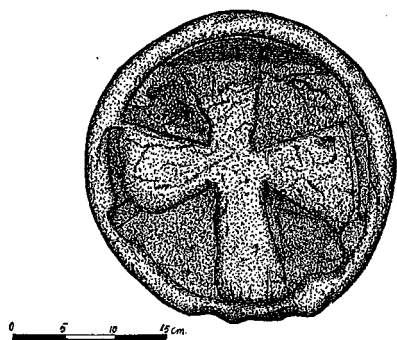


LÁMINA 17. Estela nº 2 de Viniegra de Abajo.

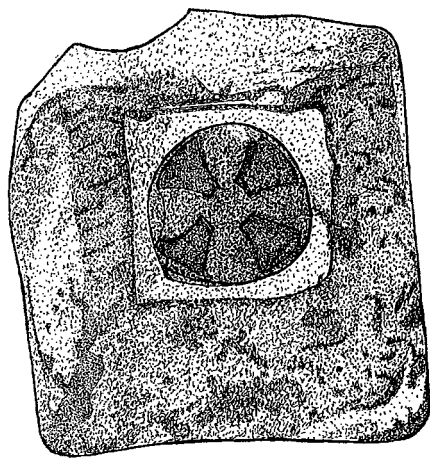
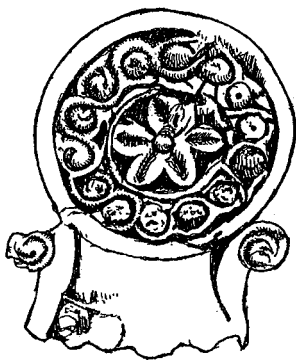


LÁMINA 18. Estela nº 3 de Viniegra de Abajo.

VINIEGRA DE ABAJO

BRIEVA



(A partir de F. MARCO)

LÁMINA 19. Estela de Brieva de Cameros.

«En el centro del disco, una rosácea de seis pétalos carnosos, con rumbo en la región cero, inscrita en un círculo de 17,5 cm de diámetro. En su torno una cenefa circular exhibe tallos vegetales de los que arrancan flores o frutos de difícil identificación, siguiendo un ritmo alternante. El conjunto se completa con el rasgo morfológico más interesante de la pieza: la presencia de dos volutas desarrolladas hacia afuera en la intersección entre el disco y cuello, bajo las regiones B2 y A2, prolongadas por dos profundas líneas incisas hacia abajo, junto a los bordes del cuello y vástago».

## Nº 20 MOJÓN DE FUENTE BERMEJA (fig. 20)

Está colocada sobre un montón de piedras, sirviendo de mojón en el punto donde se encuentran las jurisdicciones de cuatro pueblos: Brieva, Viniegra de Arriba, Ventrosa y Montenegro de Cameros.

El material en que fué fabricada es conglomerado de cuarcitas y su estado de conservación es bastante deficiente, quedando solamente la parte superior, el disco, que no es circular, sino alargado.

La decoración es muy semejante por ambas caras: una cruz latina en bajorrelieve, aunque en el anverso, el brazo vertical superior termina ensanchándose en forma de círculo y en el reverso, los brazos horizontales se ensanchan levemente.

Quizá, lo más llamativo sea el corte horizontal, ya que tiene forma oval.

Medidas:

Altura máxima: 45 cm

Anchura máxima: 40 cm

Anchura de cuello: 30 cm

Grosor: máximo: 20 cm. En los extremos (mínimo): 7 cm

## TRICIO

Bibliografía: ANGUIANO, Fray Mateo de, *Compendio historial de la provincia de la Rioja, de sus santos y milagrosos santuarios*, Madrid 1704; HERNÁNDEZ Y URRACA, M. J., *Santa María de Arcos*, Tricio, s. f.; *Guía artística de Santa María de Arcos*, Tricio (La Rioja), s. f.; CANCELA RAMÍREZ DE ARELLANO, M. L., «Ermita de Santa María de Arcos. Tricio (La Rioja)», *Estrato*, 4, 1992.

Indudablemente, uno de los edificios más interesantes de La Rioja es la Ermita de Nuestra Señora de Arcos, Tricio, que conserva huellas de varias épocas de la historia: Romano, Medieval y Barroco.

Relativo a nuestro tema concreto de estelas medievales, queremos copiar lo que en su obra de 1704, decía el P. Anguiano al hablar de la ermita.

«Este apellido de Arcos, parece se le dio a causa de haber estado algún tiempo oculta de los moros, o en la entrada de las Naciones Godas, en la cueva que hoy permanece debajo de la misma Imagen con cuevas profundas, que en lo muy antiguo tuvieron enterramientos de fieles y de personas muy autorizadas: porque se encuentran en ellas, y en su circunferencia muchos sepulcros de piedra, unos sobre otros, selladas con cruces las cubiertas, y a poco más de un estado de profundidad; siendo la piedra de distinto género, que la que se cría en cuatro leguas en contorno. En tiempo de los Godos solían enterrarse las personas Reales, y las de muy alta calidad, en ciertas bóvedas que hacían debajo de las Iglesias, donde ponían algún Altar: de cuyo tiempo se hallan todavía algunas en la Rioja, especialmente en Cerezo y en Yanguas la antigua» (pág. 380-381).

No sabemos si se refiere a los sepulcros (¿romanos? ¿medievales?), o a las lápidas romanas, aunque la frase «**selladas con cruces las cubiertas**» nos autoriza a pensar que podía tratarse de «nuestras» estelas, de las que todavía hoy se conservan (enteras o fragmentadas) un total de ocho.

**Nº 21 Tricio (1) (fig. 21)**

En el muro oeste del edificio, sobre la puerta Oeste, hay empotrada una de ellas. Conserva solamente el disco.

**Fuente Bermeja (mojón)**

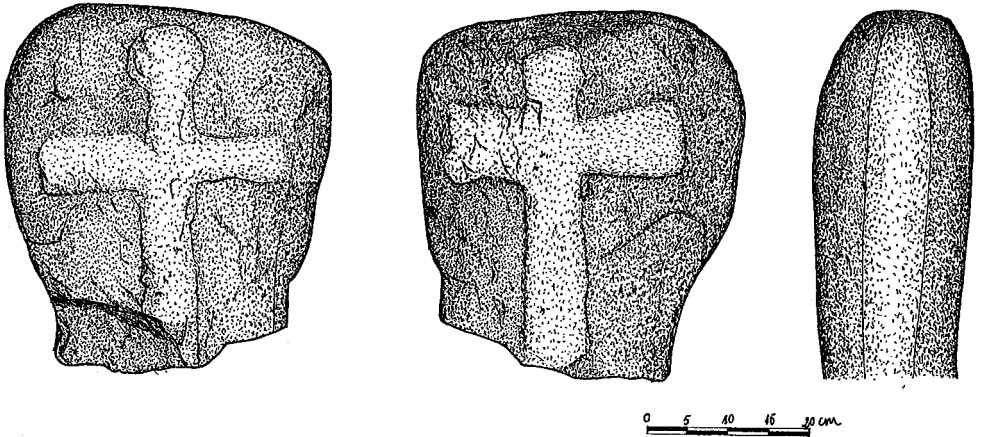


LÁMINA 20. *Mojón de Fuente Bermeja (Entre Brieva, Viniegra de Arriba, Ventrosa y Montenegro).*

**TRICIO**  
**Nª Sª de Arcos**  
**(exterior)**

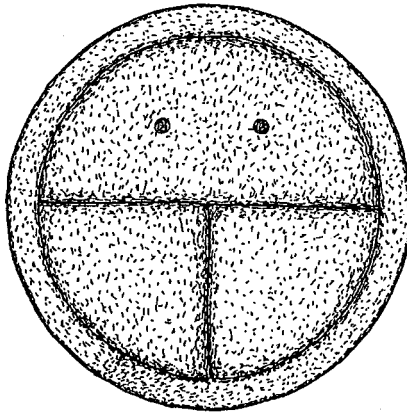


LÁMINA 21. *Estela nº 1 de Tricio.*

Material: Piedra arenisca

La decoración, realizada por incisión, es tan sencilla como original: dentro de un círculo están marcados tres brazos de una cruz. En lugar del cuarto brazo, hay dos puntos, que podían recordar unos ojos.

Al estar a gran altura, desconocemos sus medidas.

#### Nº 22 **Tricio** (2) (fig. 22)

Como todas las que siguen, está en el interior de la ermita, sobre una estantería que recorre todo el muro del ábside.

Elaborada en piedra arenisca, queda solamente un trozo, formando una especie de triángulo, de dos lados rectos y uno curvo (correspondiente al borde del disco).

Medidas:

Los dos lados rectos miden, uno, 31 cm y el otro, 28.

El grosor, 11 cm.

La decoración, por incisión, apenas si se distingue y consta de dos círculos, a tres cm del borde y separadas entre sí otros tres cm y otras dos líneas paralelas, en ziz-zag, separadas entre sí un cm.

El reverso está sin tallar.

#### Nº 23 **Tricio** (3) (fig. 23)

También es un trozo de disco, en forma de triángulo, con dos lados rectos y un tercero, curvo, que es el borde del disco. Las medidas de los dos primeros es la misma: 23 cm.

El grosor: 11 cm

Realizada en piedra arenisca, el trozo que nos queda, correspondería a 1/4 del disco, suficiente para mostrarnos que había tallada una cruz griega, inscrita en un círculo.

#### Nº 24 **Tricio** (4) (fig. 24)

La figura representada era una cruz labrada en bajorrelieve. De esta estela nos queda solamente el disco, al que, además, le falta algún trozo. Al estar muy estropeada, no sabemos si el disco era circular, o alargado.

En un lado y en la parte superior, tiene una especie de abultamiento. Da la impresión de que se trataba de una estela geminada de la que sólo nos ha llegado la mitad.

Medidas:

Altura total: 38 cm

Anchura máxima: 30 cm

Grosor: 11 cm

Material: Piedra arenisca

Ambos lados tienen la misma decoración: una cruz en bajorrelieve, que llena todo el disco.

Además, el centro de la cruz, y por incisión, lleva grabada otra cruz griega que tiene unos puntos en cada uno de sus extremos.

#### Nº 25 **Tricio** (5) (fig. 25)

Se trata de una estela rectangular, con el lado superior un poco curvado y con un ligero estrechamiento central.

TRICIO  
N<sup>a</sup> S<sup>a</sup> de Arcos

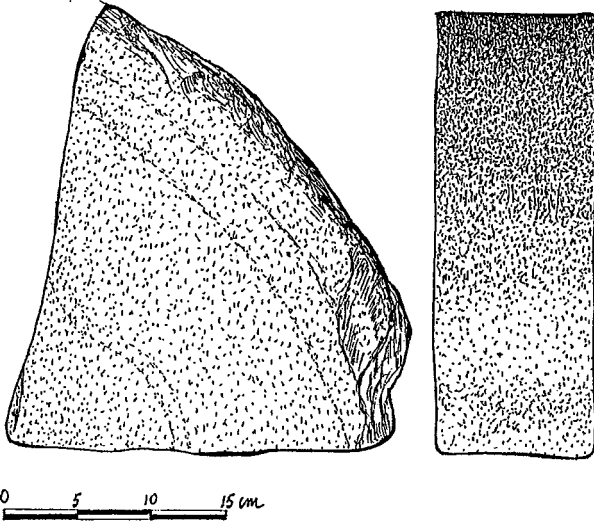


LÁMINA 22. Estela nº 2 de Tricio.

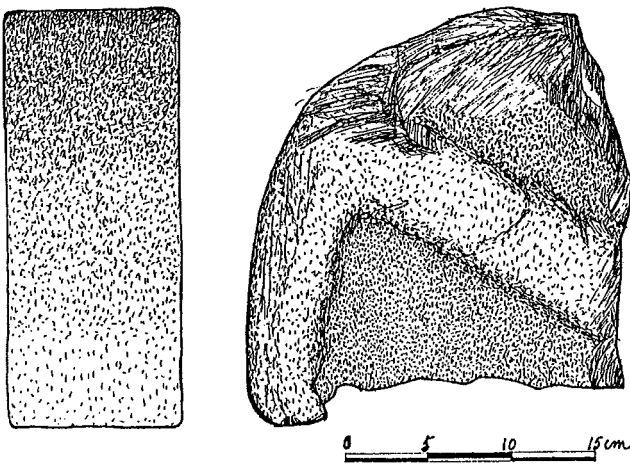


LÁMINA 23. Estela nº 3 de Tricio.

TRICIO

N<sup>a</sup> S<sup>a</sup> de Arcos

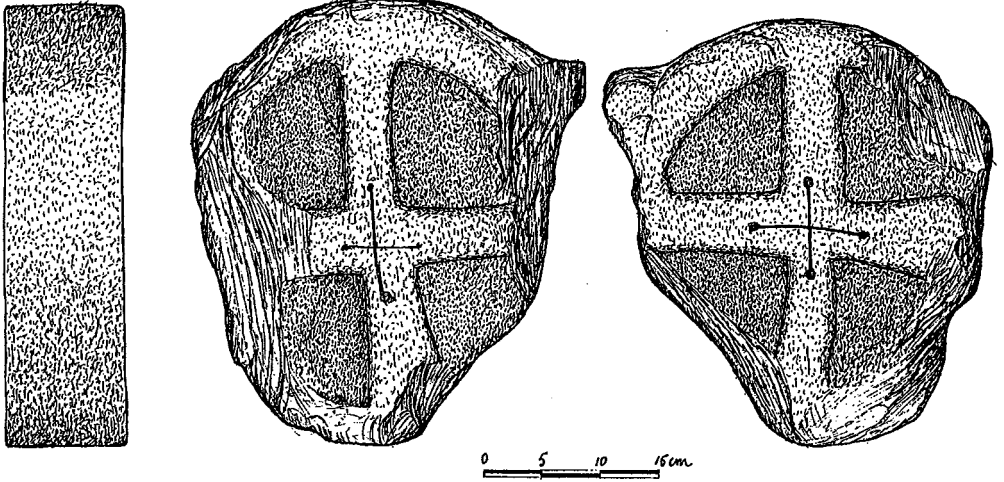


LÁMINA 24. Estela n<sup>o</sup> 4 de Tricio.

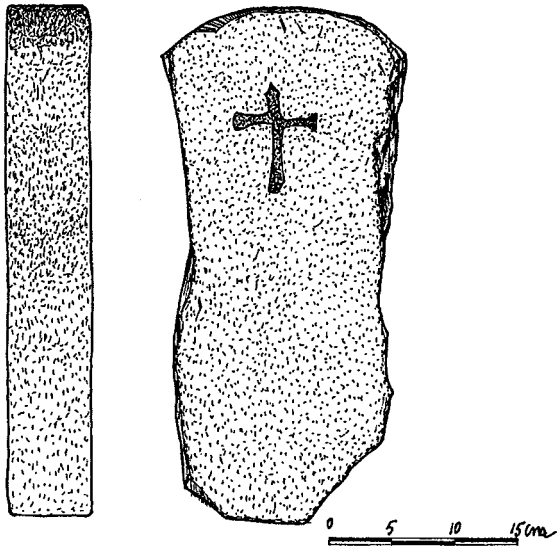


LÁMINA 25. Estela n<sup>o</sup> 5 de Tricio.



La decoración es muy sencilla: una pequeña cruz latina incisa, con los extremos de los brazos ligeramente abultados.

Medidas:

Longitud total: 48 cm

Anchura máxima (superior): 21 cm. Máxima (inferior) 20 cm. Centro: 15 cm

Grosor: 8 cm

Material: Piedra arenisca

El reverso está sin decorar.

#### Nº 26 Tricio (6) (fig. 26)

También ésta está muy estropeada por los lados. Consta de parte del disco, del cuello y del comienzo del vástago.

Material: Piedra arenisca

Decorada sólo en uno de los lados, dicha decoración consta de una cruz tallada en bajorrelieve.

Parece que la cruz era griega, con los brazos verticales ensanchándose hacia los extremos.

Medidas:

Altura máxima: 48 cm

Anchura máxima: 31 cm

Anchura del cuello: 4 cm

Grosor: 10 cm

#### Nº 27 Tricio (7) (fig. 27)

Realizada en piedra arenisca, consta de vástago y parte del disco, que ha sido mutilado en su parte superior. El vástago mucho más estrecho a la altura del cuello que en el pie.

Medidas:

Anchura máxima del disco: 31 cm

Anchura del cuello: 18

Anchura máxima del vástago: 29 cm

Altura total: 50 cm

Grosor: 14

Está decorado por una sola cara y la decoración consta de una cruz patada, en bajorrelieve, inscrita en un círculo inciso, que se prolonga unos centímetros hacia el vástago, imitando el pie de una cruz procesional. El centro del disco está también marcado con un pequeño agujero.

#### Nº 28 Tricio (8) (fig. 28)

Tal vez sea la más original. Es una estela geminada, en la cual cada uno de los círculos está adornado con una cruz griega, cuyos brazos van anchándose ligeramente hacia los extremos. El reverso no lleva adornos.

Material: Piedra arenisca

TRICIO

N<sup>a</sup> S<sup>a</sup> de Arcos

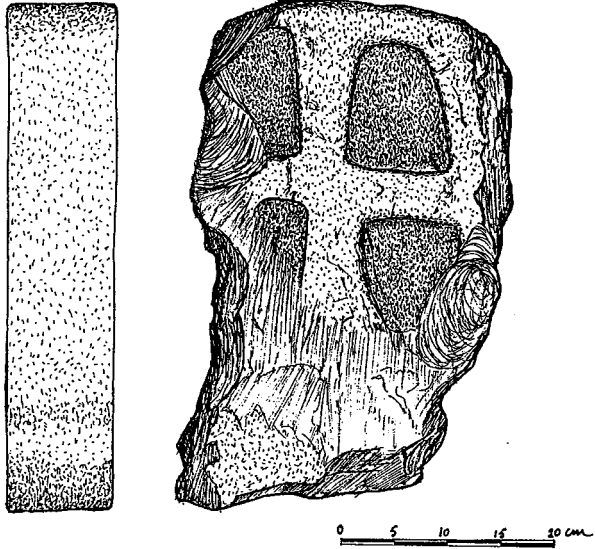


LÁMINA 26. Estela n<sup>o</sup> 6 de Tricio.

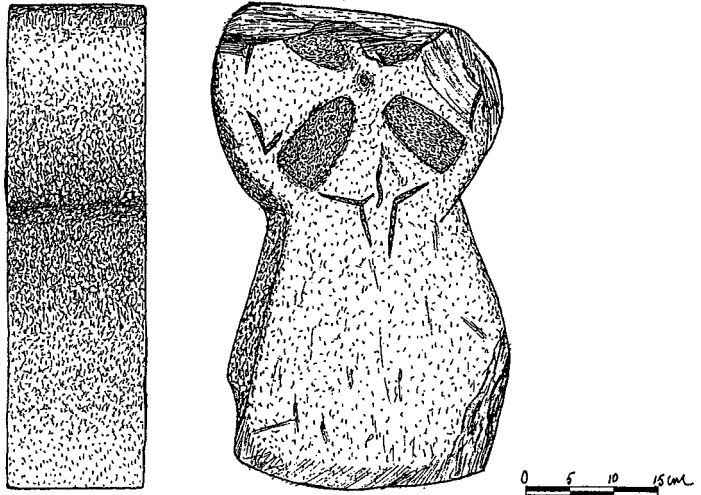


LÁMINA 27. Estela n<sup>o</sup> 7 de Tricio.

Medidas:

Longitud total: 54 cm

Diámetro máximo: 28 y 29 cm

Longitud del estrechamiento central donde se juntan los dos discos: 20 cm

No conocemos ningún otro paralelo de estela geminada.

## NÁJERA

Bibliografía: GONZÁLEZ BLANCO, A. y ESPINOSA RUIZ, U., «La necrópolis del poblado celta-romano de Santa Ana (Entrena - Logroño)». *A. Esp. Arq.* 46. 1976, pp. 164-174; PÉREZ RODRÍGUEZ, A., *Museo Arqueológico de Nájera*» Sociedad de Amigos de la Historia Najerillense, año?/s.a.; IGLESIA DUARTE, I. de la, *El fuero de Nájera*. Amigos de la Historia Najerillense. Nájera. ¿año/ s.a.<sup>7</sup>

### Nº 29 Nájera (1) (fig. 29)

En el momento de realizar este trabajo no pudimos verla, pero la conocemos por dos fotografías publicadas, una en el trabajo citado de A. González Blanco y U. Espinosa Ruiz y la otra en el de Pérez Rodríguez.

Ambas fotografías nos la muestran muy erosionada, y con una decoración similar en ambas caras: una cruz griega, en bajorrelieve, inscrita en un círculo.

Del vástago quedan unos centímetros. Pero no sabemos si era así originariamente, o es que falta algún trozo. Además, llama la atención por su gran anchura en el punto donde se junta con el disco, que acentúa su carácter antropomorfo.

### Nº 30 Nájera (2) (fig. 30)

Originaria de la derruida ermita de Santa Eugenia, y depositada actualmente en el Museo de los Amigos de la Historia Najerillense, la conocemos por el dibujo publicado por V. de la Iglesia Duarte, en su trabajo sobre «*El fuero de Nájera*». El texto que el autor pone al pie del dibujo, dice así: «Estela paleocristiana. Término de Santa Eugenia. Nájera».

Sólo se conserva un trozo del disco y vemos que una de sus caras está decorada por tres círculos concéntricos. Dentro del menor, también por incisión, hay ocho rayos que convergen en un punto central, a semejanza de radios de la circunferencia. La otra cara, está decorada por una cruz incisa, inscrita en un círculo, los brazos de la cruz son curvos y dentro de ella, hay también otros ocho rayos, incisos, que convergen en un punto central.

Es opinión que el citado Fuero puede referirse a esta estela cuando dice: «Et si aliquis homo fugerit ad Nagara pro homicidio aut pro qualicumque re, nisi pro furto, et aliquis suos inimicos incalciaverit eum pro occidere aut intra corsseras de Nagara, scilicet (...) et de illa cruce de Sancta Eugenia in intus (...)» (pág. 17).

---

7 IGLESIA DUARTE, I. de la, *op. cit.* El fuero de Nájera fue concedido a principios del s. XI. En el año 1076, Alfonso lo confirma. El texto que publica el autor es la confirmación del Fuero, hecha por el rey D. Fernando IV de Castilla, en Burgos, el día 14 de mayo de 1304.

TRICIO

N<sup>a</sup> S<sup>a</sup> de Arcos

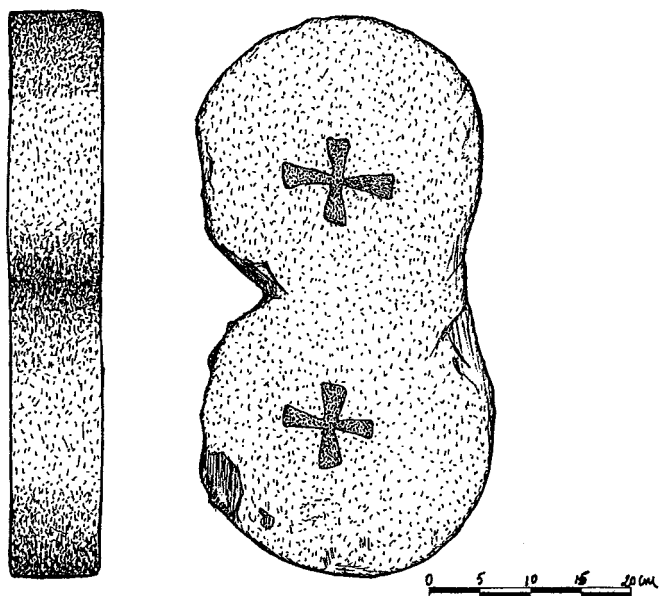
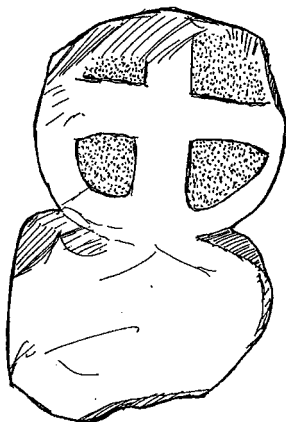


LÁMINA 28. Estela n<sup>o</sup> 8 de Tricio.

NÁJERA



(A partir de A. GONZÁLEZ y U. ESPINOSA)

LÁMINA 29. Estela n<sup>o</sup> 1 de Nájera.

## CENICERO<sup>8</sup>

Bibliografía: ESPINOSA RUIZ, U., «Hacia la comunidad de aldea», *Cenicero histórico*. Cenicero, 1987; QUINITO, «Chozas y cantarrales», *Rev. El Regadío*. Septiembre, 1989 y 1999.

### Nº 31 Cenicero (1) (fig. 31)

Procede de «los Paletones» y está depositada en el Museo Provincial, número de inventario: 5.273.

Constaba de disco y vástago. Actualmente, en el Museo, sólo se conserva el disco<sup>9</sup>.

Es algo más gruesa a la altura del pie que en la parte superior.

La decoración es idéntica en ambas caras: una cruz griega.

Aunque rota a la altura del cuello, lo que queda de ella está en buen estado de conservación.

Material: Piedra arenisca

Medidas:

Longitud máxima aprox.: 1 metro

Diámetro del disco: 44 cm

Anchura del cuello aprox.: 39 cm aprox.

Anchura del vástago aprox.: 42 cm aprox.

Grosor: 10/12 cm

### Nº 32 Cenicero (2) (fig. 32)

Como la anterior, originaria de «los Paletones» y depositada en el Museo Provincial, número de inventario: 5.275.

Queda solamente el disco y el inicio del cuello. El trozo que queda está en buen estado de conservación.

La decoración, realizada en bajorrelieve, consta de una cruz de brazos iguales, aunque con un ligero ensanchamiento hacia los extremos.

Material: Piedra arenisca

Medidas:

Altura total: 34,5 cm

Anchura máxima: 29 cm

Anchura del cuello: 15 cm

Grosor: 11 cm.

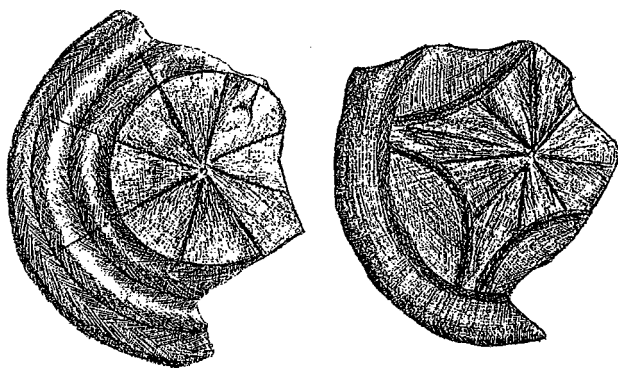
### Nº 33 Cenicero (3) (fig. 33)

Procedente de «Los Paletones», actualmente se halla depositado en el Museo de los «Amigos de la Historia Najerillense», con el número de inventario 2.821.

---

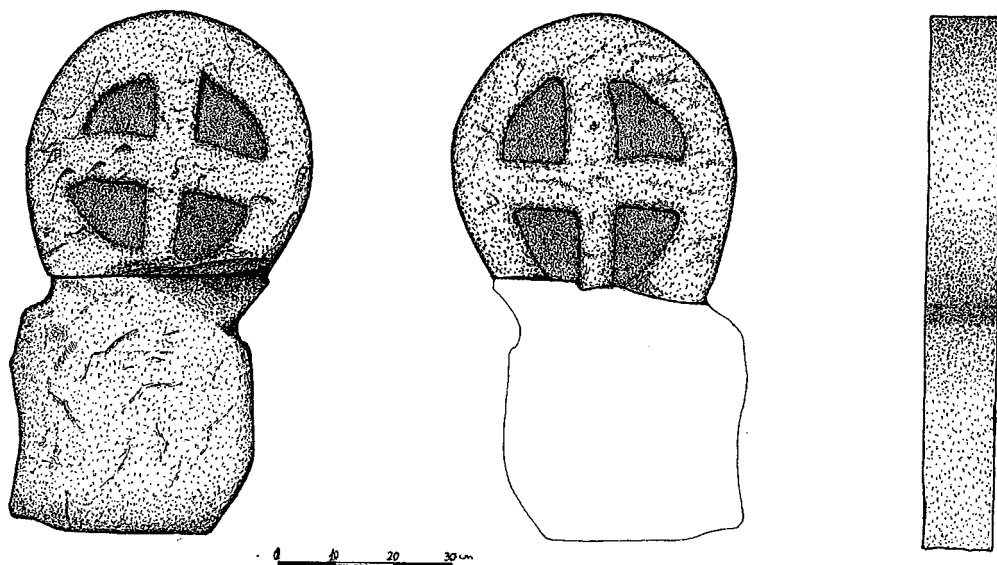
8 La mayor parte de las estelas de Cenicero que aparecen en este trabajo fueron descubiertas por Joaquín Lagunilla. Nuestro agradecimiento para él así como para Gonzalo Simón por las facilidades y ayuda que ambos nos han prestado.

9 Hemos dibujado y dado las medidas aproximadas de la estela completa, tomando como referencia la fotografía publicada en la revista *El Regadío*.



ESTELA PALEOCRISTIANA - TÉRMINO SANTA EUGENIA - NÁJERA  
(según V. DE LA IGLESIA)

LÁMINA 30. *Estela n° 2 de Nájera.*



CENICERO  
(Los Paletones)

LÁMINA 31. *Estela n° 1 de Cenicero.*

CENICERO  
(Los Paletones)

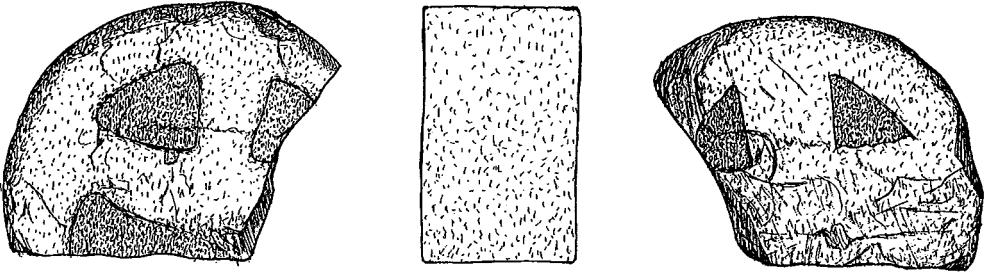


LÁMINA 32. *Estela nº 2 de Cenicero.*

CENICERO  
(Los Paletones)

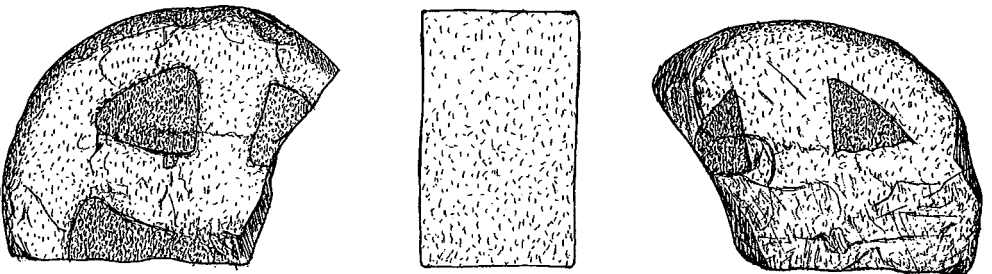


LÁMINA 33. *Estela nº 3 de Cenicero.*

Queda solamente una cuarta parte del disco y de su decoración, igual en ambos lados, se distinguen dos brazos de una cruz griega, labrada en bajorrelieve e inscrita en un círculo. El fragmento que nos queda forma una especie de triángulo, con los dos lados rectos de 19 cm y el tercero con la curvatura del borde del disco. El grosor es de 12 cm.

Material: Piedra arenisca.

#### Nº 34 Cenicero (4) (fig. 34)

También procedente de «los Paletones», e igual que la anterior depositada en el Museo de los «Amigos de la Historia Najerillense», con el número de inventario 2.982.

Consta del vástago y la mitad del disco. Este, en ambos lados, estaba adornado con una cruz griega, en bajorrelieve, inscrita en un círculo. Llama la atención el vástago, que tiene forma prismática, dando la impresión de que el disco está como «pegado» a él, remarcándose en gran manera su carácter antropomorfo, debido a su gran anchura en la parte donde se unen ambos.

Medidas:

Altura total: 35 cm

Anchura máxima del trozo de disco conservado: 37 cm

Anchura del cuello: 31 cm

Anchura máxima del vástago: 42 cm

Grosor: 13 cm

Material: Piedra arenisca.

#### Nº 35 Cenicero (5) (fig. 35)

Procedente, como las anteriores, de «los Paletones», se halla depositada igualmente en el Museo de los Amigos de la Historia Najerillense, con el número de inventario 2.822.

Sólo queda un trozo y está tan estropeado que no se distingue tipo alguno de decoración en ninguna de las caras.

Medidas:

Anchura máxima: 29 cm

Altura total: 44 cm

Grosor: 7 cm

Material: Piedra arenisca.

Procedentes también de diversos lugares de la jurisdicción de Cenicero y depositadas en dependencias municipales se encuentran otras estelas (completas o trozos de ellas).

#### Nº 36 Cenicero (6) (fig. 36)

Tal vez, lo más destacable de esta estela es la clara diferenciación de las tres partes de que consta: disco, cuello y vástago, debido a la longitud del segundo. En cuanto a su decoración, es igual por ambas caras: una cruz griega realizada en bajorrelieve, inscrita en un círculo inciso.

Medidas:

Longitud máxima: 101 cm

Diámetro del disco: 38 cm

Anchura del cuello: 30 cm



CENICERO  
(Los Paletones)

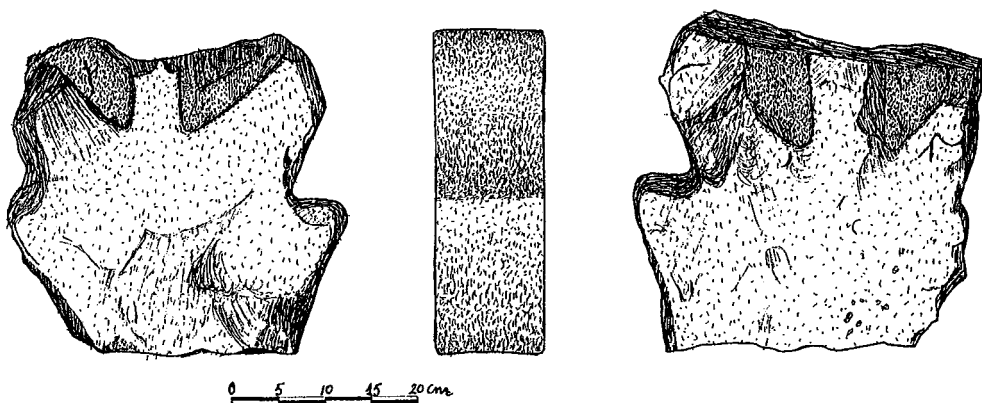


LÁMINA 34. Estela nº 4 de Cenicero.

CENICERO  
(Los Paletones)

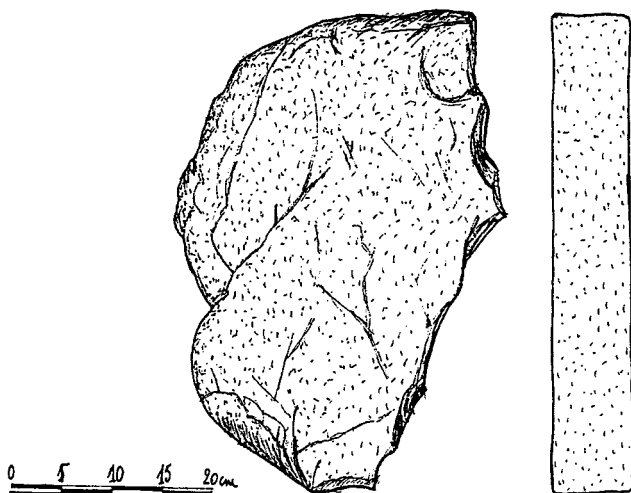


LÁMINA 35. Estela nº 5 de Cenicero.

Anchura del vástago: 34 cm

Grosor: 14 cm

Material: Piedra arenisca.

Estado de conservación: regular, habiendo sufrido algún golpe, especialmente en una de sus caras.

### **Nº 37 Cenicero (7) (fig. 37)**

Muy semejante a la anterior, aunque en este caso, el cuello no sea tan alargado, pero sí más profundo.

También la decoración es semejante: cruz griega, realizada en bajorrelieve e inscrita en un círculo inciso (la misma para ambas caras).

Medidas:

Longitud total: 94 cm

Diámetro del disco: 44 cm

Anchura del cuello: 30 cm

Anchura del vástago: 43 cm

Grosor: 16 cm

Material: Piedra arenisca

Estado de conservación: regular, habiendo recibido varios golpes que no afectan a su decoración.

### **Nº 38 Cenicero (8) (fig. 38)**

No conservamos la pieza completa, faltando un trozo del vástago y casi la mitad de la estela en sentido vertical. A pesar de ello, se ve que era una estela cuya decoración, igual en ambas caras, consistía en una cruz griega, realizada en bajorrelieve e inscrita en un círculo (en ambas caras tiene un pequeño agujero que señala claramente el centro de la circunferencia).

En cuanto al vástago, tuvo que ser más ancho en la base que a la altura del cuello.

Medidas:

Longitud total: 44 cm

Anchura del disco: 26 cm

Anchura del cuello: 18 cm

Anchura máxima del vástago: 25 cm

Grosor: 14 cm

Material: Piedra arenisca

Estado de conservación: bueno (el trozo conservado)

### **Nº 39 Cenicero (9) (fig. 39)**

Aunque sólo conservamos entero el disco y el cuello y arranque del vástago en uno de sus lados, ya que está partida al bies, es una estela de gran interés por la largura del cuello, como sucedía en las nº 36 y 37 (también de Cenicero).

La decoración, igual en ambas caras, es la casi general en las estelas de este pueblo: una cruz griega, realizada en bajorrelieve, inscrita en un círculo inciso.

CENICERO

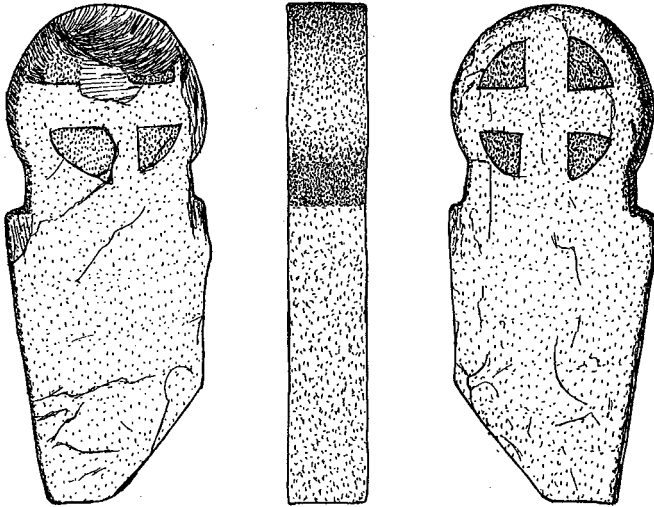


LÁMINA 36. Estela nº 6 de Cenicero.

CENICERO

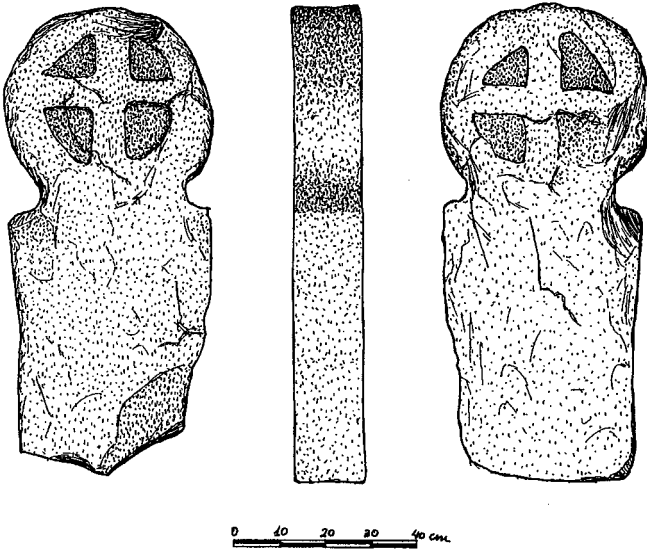
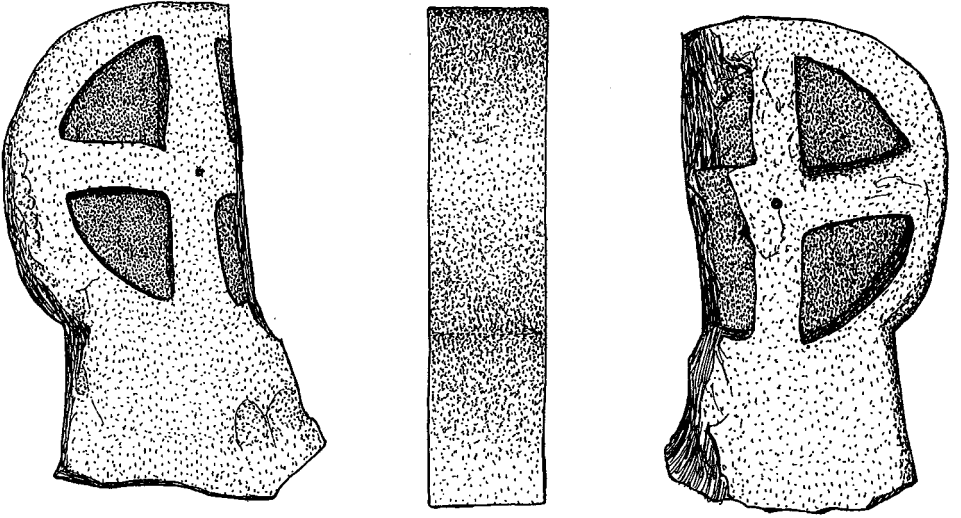


LÁMINA 37. Estela nº 7 de Cenicero.

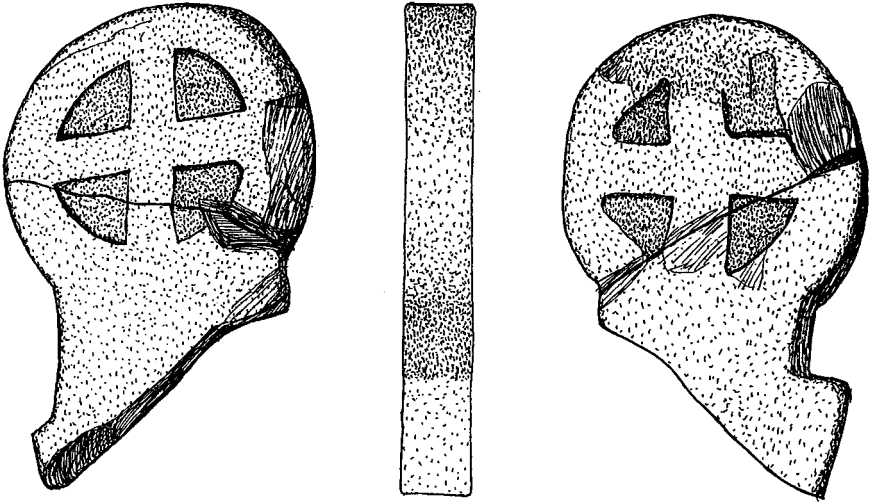
CENICERO



0 5 10 15 20 cm.

LÁMINA 38. Estela nº 8 de Cenicero.

CENICERO



0 10 20 30 cm.

LÁMINA 39. Estela nº 9 de Cenicero.

Medidas:

Longitud máxima: 68 cm

Diámetro del disco: 44 cm

Anchura del cuello:

Grosor: 10 cm

Material: Piedra arenisca

Estado de conservación: malo. Y si bien es cierto que la decoración sigue siendo visible, falta gran parte del vástago y el disco está partido y en algunos puntos estropeado.

#### Nº 40 Cenicero (10) (fig. 40)

Muy semejante al anterior tanto en su forma como en su decoración.

Medidas:

Longitud máxima: 43 cm

Diámetro del disco: 40 cm

Anchura del cuello: 34 cm

Anchura del vástago: 40 cm

Grosor: 13 cm

Material: Piedra arenisca.

Estado de conservación: sólo conserva el disco y éste, partido, aunque la decoración es perfectamente visible.

#### Nº 41 Cenicero (11) (fig. 41)

Sólo nos queda un trozo del disco, con la misma decoración por las dos caras: cruz griega realizada en bajorrelieve e inscrita en un círculo inciso, aunque en una de las caras los brazos de la cruz sean más gruesos que en la otra.

Medidas:

Diámetro horizontal: 57 cm

Diámetro vertical (lo que queda): 44 cm

Grosor: 14 cm

Material: Piedra arenisca

Estado de conservación: sólo tenemos un trozo del disco, con algunos golpes.

#### Nº 42 Cenicero (12) (fig. 42)

El trozo que resta es algo más de la cuarta parte del disco. Como casi todas las estelas de Cenicero está decorada de forma semejante por ambas caras: una cruz griega en bajorrelieve, inscrita en un círculo inciso.

Medidas:

Longitud de los radios: 23 cm

Grosor: 13 cm

Material: Piedras arenisca

#### Nº 43 Cenicero (13) (fig. 43)

Conservamos solamente el disco, cuya decoración es diferente al resto de las estelas de Cenicero, ya que consta, por ambas caras de una cruz griega hendida, labrada en el centro del disco, realizada de forma muy tosca.

CENICERO

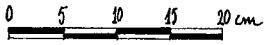
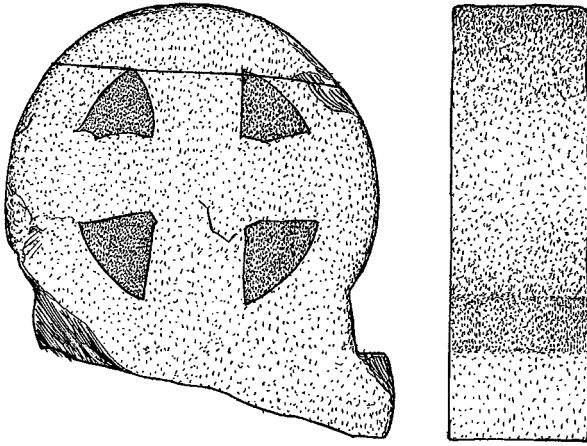


LÁMINA 40. Estela nº 10 de Cenicero.

CENICERO

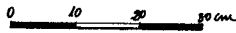
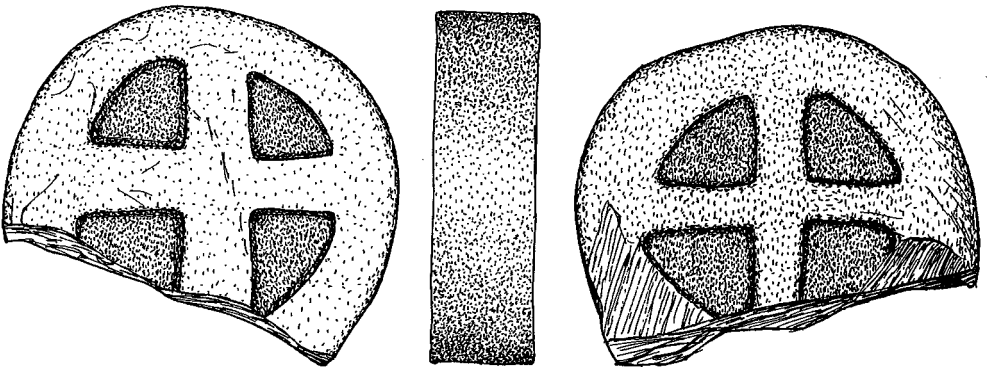


LÁMINA 41. Estela nº 11 de Cenicero.

CENICERO

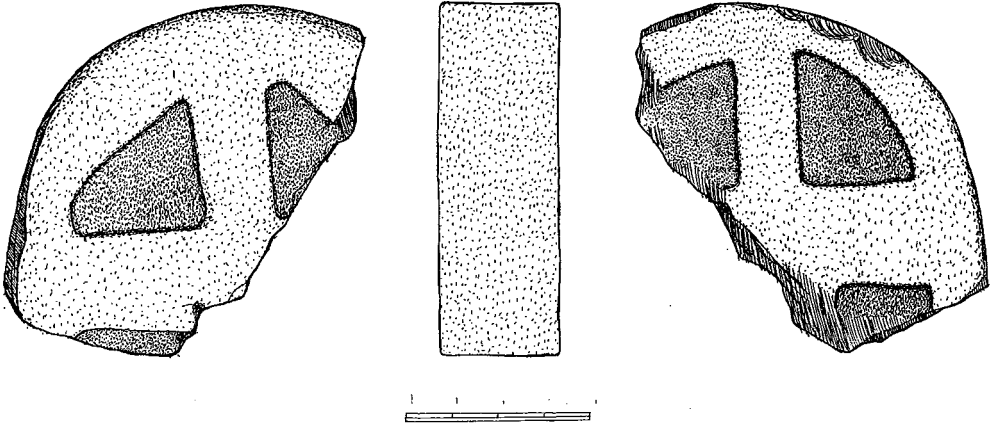


LÁMINA 42. Estela nº 12 de Cenicero.

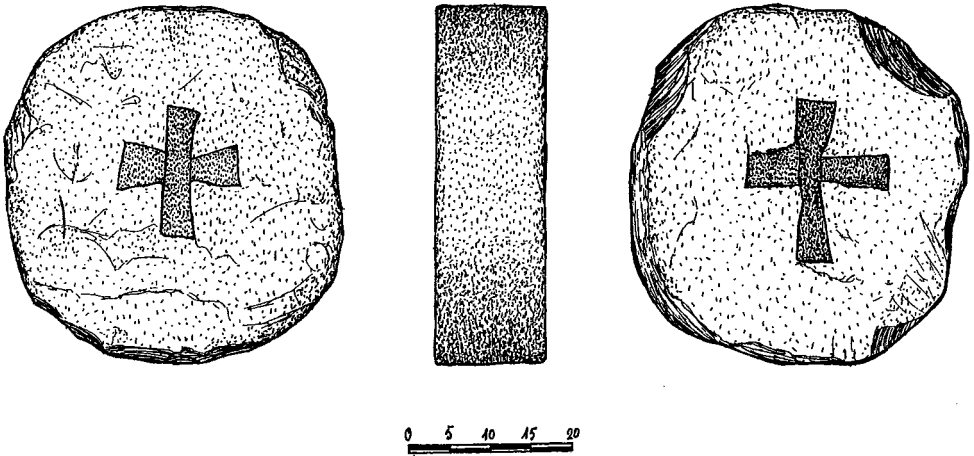


LÁMINA 43. Estela nº 13 de Cenicero.

Medidas:  
Diámetros: 38 y 41 cm  
Grosor: 14 cm  
Material: Piedra arenisca  
Estado de conservación: regular.

#### Nº 44 Cenicero (14) (fig. 44)

No sabemos si tenía un disco, cuya parte superior ha desaparecido, pero en su estado actual, se trata de una pieza de perfil curvo en su reverso (que está sin decorar), con un gran ensanche en su parte superior que va disminuyendo a medida que avanza hacia el pie. La decoración del anverso es una sencilla cruz realizada por incisión.

Medidas:  
Longitud máxima: 68 cm  
Disco: Anchura máxima: 46 cm  
Pie: 26 cm  
Grosor: perfil ovalado, cuya anchura máxima es de 9 cm  
Material: Piedra arenisca.

#### Nº 45 NIEVA (fig. 45)

Bibliografía: ESPINOSA, U., «Antiguas estelas discoideas en La Rioja», *Berceo*, 108-109, 1985<sup>10</sup>.

Seguimos a U. Espinosa en los datos que ofrece sobre ella: Localización: Empotrada en la pared trasera de la iglesia parroquial, a unos 2 m. de altura.

Material: piedra arenisca.

Decoración: la técnica es la incisión, «conserva parte del disco superior en el que se grabó un tema decorativo circular de 19 cm de diámetro. Dos circunferencias concéntricas delimitan una banda o corona de 3 cm de anchura decorada con trazos oblicuos de dirección alternativamente opuesta para reservar pequeños campos triangulares. En el círculo interior vemos una roseta de seis pétalos lanceolados, cuyos extremos se unen por trazos cóncavos que forman un exágono curvilíneo inscrito en aquel (...)».

La estela tiene bajo el disco una entalladura a la derecha y es de suponer que en el lado opuesto existía otra, hoy perdida, simulando una especie de cuello; en él se grabaron nuevos motivos: a la derecha un cuadrado cruzado por diagonales y a la izquierda un simple ángulo, quizás restos de un sistema semidestruido. Por debajo se prolongaba la estela con el soporte o vástago para fijarla en tierra.

---

10 Aunque el autor opina que debe fecharse «entre finales del s. I y mediados del III d. C.», la recogemos en este trabajo, debido a la conocida dificultad a la hora de datar estas estelas, dificultad aún mayor en esta, pues no conocemos la otra cara y el dibujo visible es algo permanente en todas las épocas. (Ver comentario a la Bibliografía, al hablar de una de las estelas de Viniegra de Abajo, nº 15 de este trabajo). Aunque, como dice el autor, hay motivos para pensar que es romana y no medieval.



CENICERO

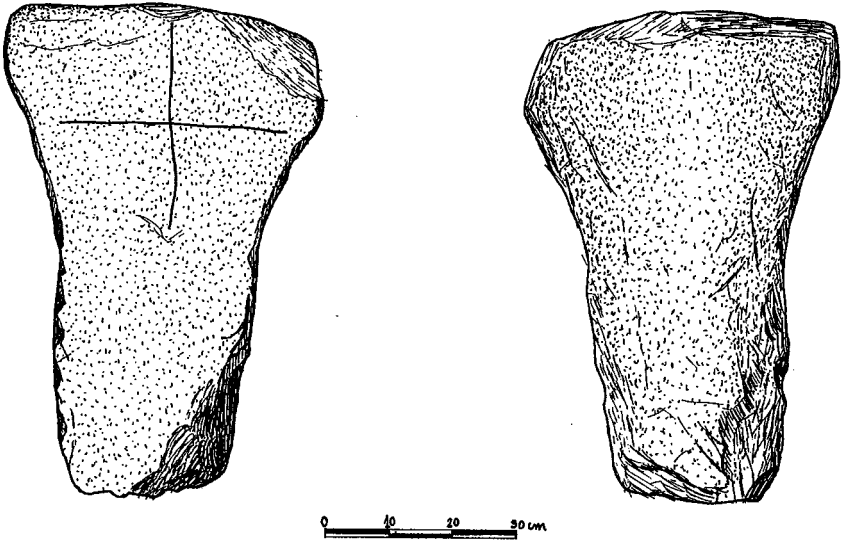
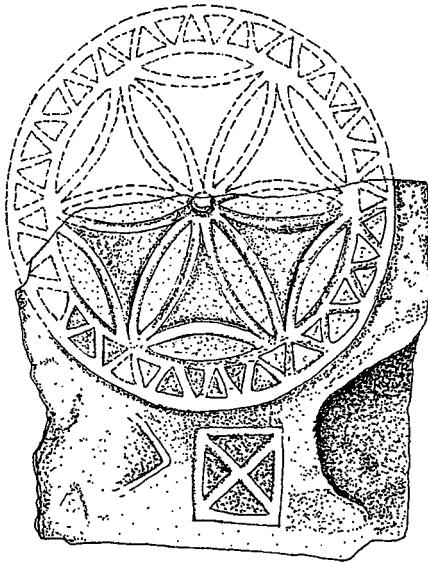


LÁMINA 44. Estela nº 14 de Cenico.



NIEVA  
(según U. ESPINOSA)

LÁMINA 45. Estela de Nieva.

## Nº 46 GALLINERO (fig. 46)

Bibliografía: GONZÁLEZ DE TEXADA, J., *Historia de Santo Domingo de la Calzada, Abraham de La Rioja (...)*. Madrid, 1702 (Ed. facsímil. Logroño. 1985); MOYA VALGAÑÓN, J. G. (director), *Inventario artístico de Logroño y su provincia» Tomo II (Cenicero - Montalvo en cameros)*, 1976.

En su obra sobre Santo Domingo de la Calzada, D. José González de Tejada dice lo siguiente:

«Del castillo de Castejón pasó el rey D. García a visitar la referida iglesia de Nuestra Señora de la Cuesta, acompañado de Theodomiros, obispo de Calahorra, de D. Blas obispo de Pamplona, y de D. Oriolo obispo de Huesca, que iban en el ejército, y también del dicho Hernán González, y por mandado del rey, los tres obispos consagraron aquella iglesia, poniendo en sus paredes a la parte interior cruces encarnadas con ovalos, y el Santo Oleo, que hoy se conservan con la tradición antiquísima de padres a hijos, de que aquella iglesia está consagrada, ya aunque muchas veces se han lucido con yeso las paredes, siempre se han dejado las cruces, y ovalos sin tocar, y en la forma que las dejaron los obispos, en atención a la consagración, y al óleo, que esta en ellas. No se averigua puntualmente el año, pero parece fue desde el de novecientos y veinte y cuatro de Cristo, hasta el novecientos y veinte y siete»<sup>11</sup> (pág. 347).

La estela presenta un disco semicircular que se prolonga en una especie de lóbulos semicirculares (uno a cada lado) que hacen la unión con el vástago.

La decoración consta de una orla que rodea todo el borde de la estela, dentro de cuya orla hay una cruz cuyos brazos horizontales son más largos que los verticales y el vertical superior, más largo que el vertical inferior. Los dos horizontales y el vertical superior, en sus extremos, están cortados al biés.

También la orla está decorado con una serie de franjas oblicuas alternas en relieve y rehundidas, que ocupan toda la parte curva de la estela (es decir, el semicírculo del disco y los dos «lóbulos» laterales).

Debido a la altura a la que está colocada, no conocemos sus medidas. En cuanto al material, está realizada en piedra arenisca de color rojizo.

## Nº 47 TORRECILLA (fig. 47)

Bibliografía: PASCUAL MAYORAL, M<sup>a</sup>. P. y PASCUAL MAYORAL, M. A., «Una estela discoidea en la Ermita de Tómalos (Torrecilla de Cameros)», *El Serradero*, 56, Abril, 1998.

Se halla situada coronando la pequeña espadaña que se yergue sobre la pared sur de la ermita y casa del ermitaño (lo que hace casi imposible ofrecer datos sobre medidas, material, decoración, etc.).

---

11 La calidad de esta obra de D. José González de Tejada, muy superior a la tónica de la época, es generalmente reconocida, aunque hijo de su tiempo, las interpretaciones de hechos antiguos hay que tomarlas con precaución. Por eso, pensamos que una de las «cruces encarnadas con óvalos» es la que presentamos aquí, aunque, no sea de la época que él indica.

La ermita actual, según Moya, ha sido reconstruida recientemente, aprovechando elementos del siglo XVIII, y añade que en la fachada sur hay tres piedras con relieves: una que puede ser prerrománica. Otra segunda, tal vez del s. I, y la tercera, «una con una cruz que parece estela funeraria del XIV» (pág. 158). De las dos primeras presenta fotografía, no así de esta última.

GALLINERO DE CAMEROS  
Ermita de la Virgen de la Cuesta (estelas)

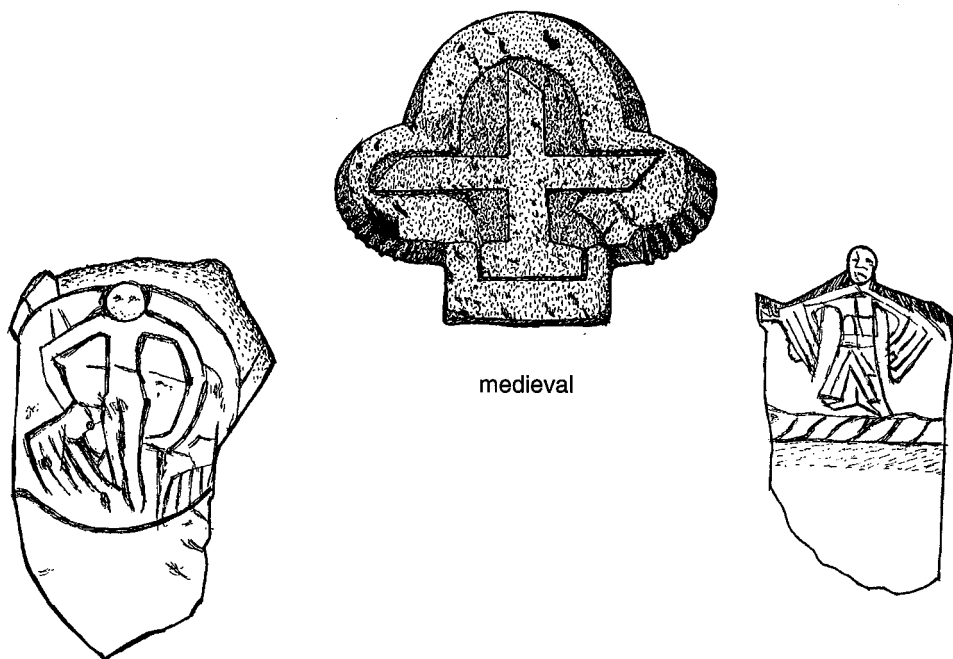
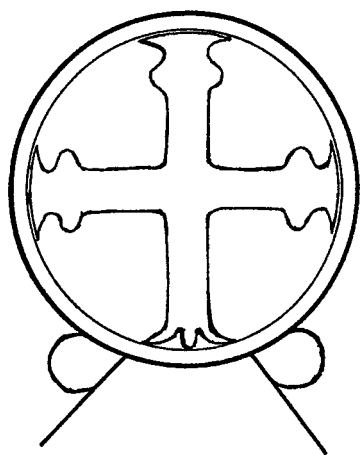


LÁMINA 46. *Estela de Gallinero de Cameros.*



DIBUJO (aproximado) DE LA ESTELA  
DE TORRECILLA

TOMALOS (TORRECILLA)  
Estela discoidea

LÁMINA 47. *Estela de Torrecilla.*

Sólo conserva el disco, flanqueado a ambos lados por dos pequeños lóbulos, que resaltan su carácter antropomorfo.

Parece que está realizada en piedra arenisca. La decoración es igual en ambas caras: inscrita en un círculo, en bajorrelieve, hay una cruz de brazos iguales, ancorada en los tres brazos superiores, que tienen también un ensanche. El vertical inferior, que no tiene ensanche alguno, termina en forma lobulizada.

#### **Nº 48 ENTRENA**

Esta estela fue encontrada junto a la ermita de Santa Ana y de ella hablaremos más adelante.

#### **Nº 49-50 VILLAMEDIANA**

Aunque no hayamos tenido acceso a ellas, LUEZAS PASCUAL, R. A., «Necrópolis medieval de 'los templarios'. Villamediana de Iregua», *Estrato*, 5, 1993, pp. 62-66, señala la existencia de dos ejemplares, aparecidos en las excavaciones realizadas en dicho yacimiento.

#### **MUSEO DE LA RIOJA**

Aparte de las ya citadas, procedentes de Cenicero, Mansilla y Herramélluri, en el Museo Provincial de Logroño hay depositadas algunas estelas más, que queremos dar a conocer.

Todas ellas son de origen desconocido, careciendo, todas, de número de inventario.

Otro punto que tienen en común es la tosquedad de su decoración.

#### **Nº 51 Museo (1) (fig. 48)**

Realizada en piedra arenisca, conserva, solamente, el disco. La decoración, muy tosca, es muy parecida en ambos lados: consiste en dos líneas incisas que se cruzan y forman una cruz (da la impresión de que ambas líneas han sido trazadas sin ninguna preparación y sin seguir ningún eje adecuado).

Medidas:

Altura máxima: 31 cm

Anchura máxima: 30 cm

Grosor: 8 cm.

#### **Nº 52 Museo (2) (fig. 49)**

Igual que la anterior, depositada en el Museo, pero sin número de inventario y sin origen conocido. Igual de tosca que ella. Consta de un disco y un pequeño vástago que termina en forma de V (no sabemos si era así originariamente o es fruto de alguna fractura). Tampoco hay cuello de unión de ambas partes: el vástago es, simplemente, una prolongación del disco.

Realizada en piedra arenisca, la decoración consta de una sencilla cruz incisa, de tres brazos iguales y el vertical inferior algo más corto.

Medidas:

Longitud máxima: 37 cm

Anchura máxima: 26 cm

Grosor: 8 cm

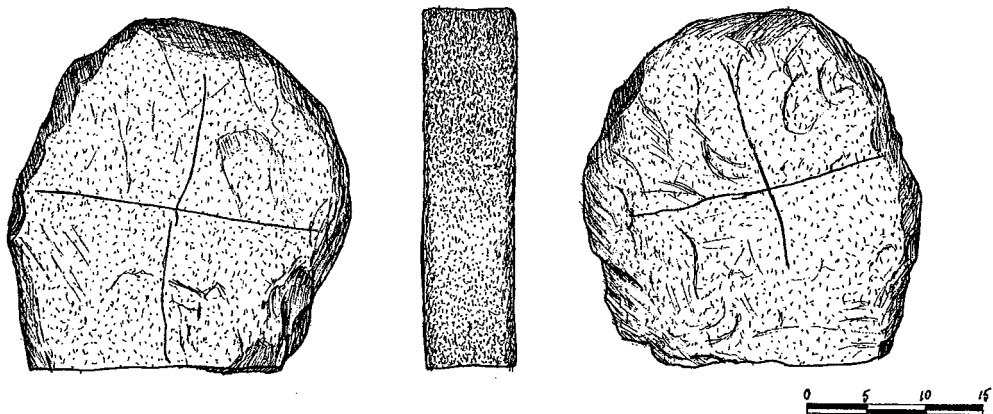


LÁMINA 48. Estela nº 1 del Museo de La Rioja.

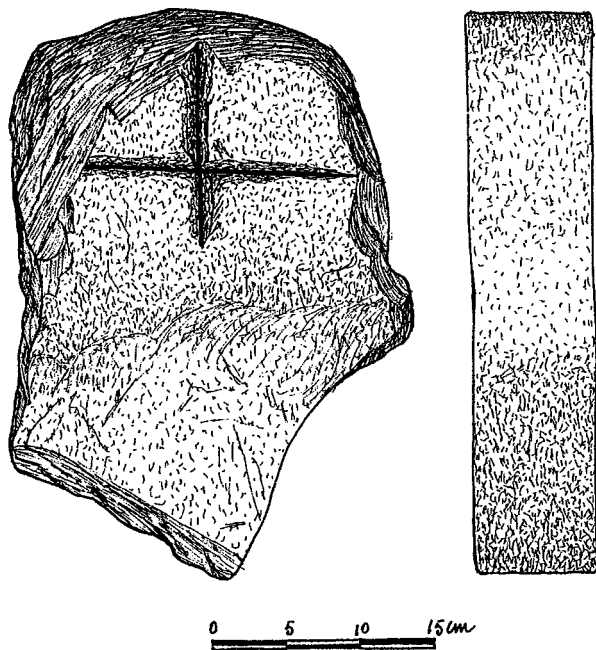


LÁMINA 49. Estela nº 2 del Museo de La Rioja.

### Nº 53 Museo (3) (fig. 50)

Tampoco tiene asignado un número de inventario ni conocemos su origen. Pero, aunque en muy mal estado de conservación, vemos que tenía una perfección muy superior a las anteriores.

Realizada en piedra arenisca, sólo se conserva el disco (y este muy estropeado).

Como decoración, tenía una cruz griega, en bajorrelieve, e inscrita en un círculo.

Medidas:

Altura máxima: 28 cm

Anchura máxima: 30 cm

Grosor: 10 cm

### Nº 54 (fig. 51)

De origen desconocido<sup>12</sup>, actualmente está colocada en los parques que rodean al monasterio de Bujedo (Burgos).

Realizada en piedra arenisca, tiene una decoración muy semejante en ambas caras: una estrella de seis puntas formada por seis radios incisos que se entrecruzan en un punto central.

### Pervivencia de las estelas discoideas (fig. 52)

Antes de ofrecer unas consideraciones generales sobre las estelas riojanas, quisiéramos mostrar algunos ejemplares modernos, aunque creemos que no nos dan pie para sacar conclusión alguna a cerca de una pervivencia a lo largo de la historia o de su uso actual.

Sí que queremos señalar que Cellorigo es un pueblo limítrofe a las provincias de Álava y Burgos, casi deshabitado. Y que Peroblasco y Luezas perdieron todos sus moradores en la emigración de las décadas anteriores, aunque hoy día haya varias casas y habitadas temporalmente.

En los tres casos, las estelas se encuentran en los cementerios respectivos, que, al estar cerrados, nos obligaron a tomar unos apuntes muy imperfectos.

### Algunas consideraciones sobre las estelas riojanas

1. La Revista «*Estrato*» publica anualmente las actividades desarrolladas en nuestra provincia, a lo largo del año, en el mundo de la arqueología. En los nueve números publicados habla de las excavaciones realizadas en edificios medievales (en su interior o alrededores). Solamente en «Los templarios» de Villamediana aparecieron lápidas funerarias (el caso de «Los Arcos», en Tricio, es especial).

---

12 Al menos, las personas a quienes preguntamos no supieron darnos respuesta. Si la traemos aquí, desconociendo su origen, se debe a que en dicho monasterio hay más piezas riojanas: ya hemos visto las dos estelas procedentes de Villaseca (números 2 y 3 de este trabajo). Y Moya Valgañón, al hablar de Arcefoncea (Foncea) dice: «la pila bautismal, en copa gallonada y con friso de vástagos ondulantes, ha sido llevada recientemente (1968) junto con otros restos de la portada, al convento de Bujedo» (págs. 130-131) (MOYA VALGAÑÓN, J. G., *op. cit.* t. II, Madrid, 1976). No sería, pues, de extrañar su origen riojano.

También F. Marco, en su obra citada, habla de otra tercera estela, aparte de las dos de Villaseca, depositada en dicho Monasterio, aunque no pueda ofrecer datos de ella. Creemos que es ésta que estudiamos.

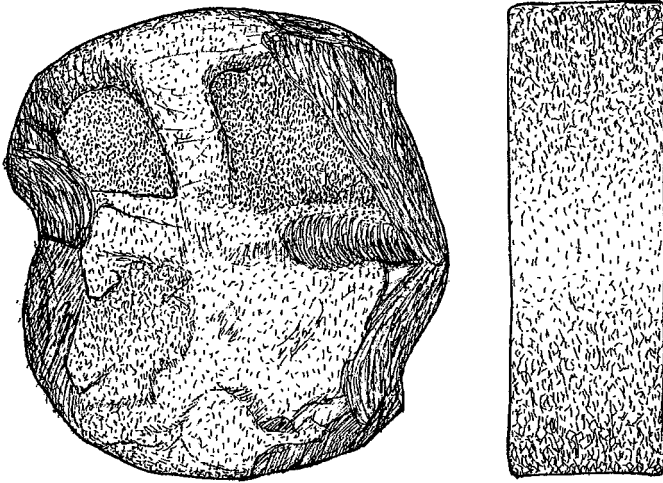


LÁMINA 50. *Estela nº 3 del Museo de La Rioja.*

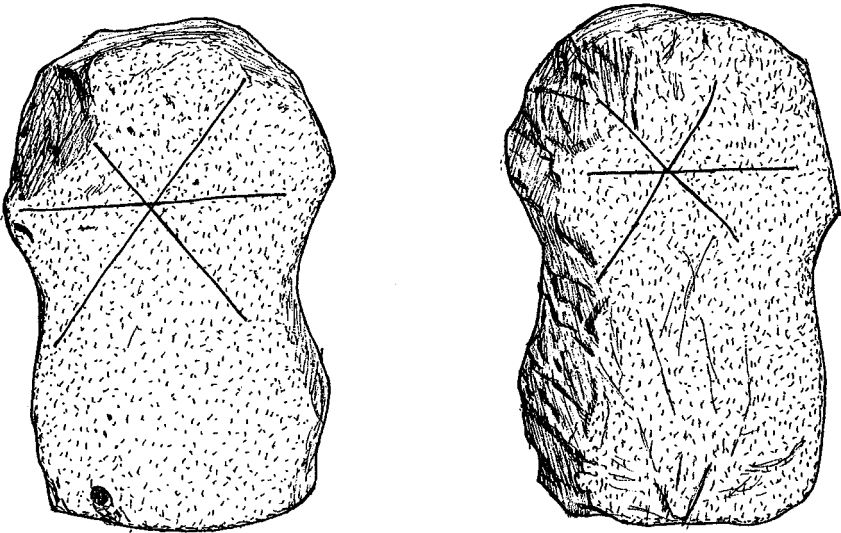


LÁMINA 51. *Estela del parque del monasterio de Bujedo.*

2. Sin embargo, la casi totalidad de las lápidas conocidas, procede de algún templo románico (o de sus alrededores)<sup>13</sup>.

3. Alguna de las piezas presentadas tiene, también, su leyenda, tradición, historia: Santa Eugenia de Nájera (caso de ser cierta la atribución que le hacemos), Gallinero de Cameros, Mojón de Fuente Bermeja (la n° 20).

4. Todas ellas han aparecido en zonas muy concretas: Cabecera del Río Oja, Cabecera y desembocadura del Najerilla, Valle medio de Iregua, río Tirón.

5. El estudio de la decoración nos muestra lo ya sabido: la pervivencia de formas<sup>14</sup>. Y la dificultad subsiguiente de datarlas si nos fijamos sólo en este detalle.

La figura más utilizada es la cruz, en sus diversos tipos. Mucho más rara es la flor hexapétala.

6. Otro punto a resaltar es el elevado número de piezas que poseen dos pequeños lóbulos en la unión del disco con el vástago: con el fin de resaltar su carácter antropomorfo: un total de 42 piezas presentadas, ocho tienen este adorno (con las debidas reservas, ante el mal estado de conservación de alguna de ellas<sup>15</sup>).

7. Merece la pena resaltar la n° 10, procedente de Mansilla, por tratarse (así creemos) de una estela romana reutilizada, y la n° 15, de Viniegra de Abajo, por la figura humana tallada en la parte superior del vástago.

8. También en La Rioja es complicado el tema de la datación. Por ejemplo. ¿De qué época son las de Villavelayo o Tricio si los edificios en que fueron halladas tienen tan larga tradición de Antigüedad? O también: ¿De cuándo datan las dos de Cenicero (n° 36 y 37) siendo tan parecidas a la de Santa Ana de Entrena?

Por ello, podemos decir que la de Santa Eugenia, tal vez sea de origen paleocristiano, como afirman los autores del artículo citado en la bibliografía. Pero creemos que la mayor parte de ellas es de época medieval, de los ss. XI, XII y XIII. Y las de Tómalos, Mojón de Fuente Bermeja, Gallinero de Cameros y Sajazarra las más modernas, en torno al s. XIV ó XV (todo ello con las debidas reservas...).

---

13 Alguno de ellos de larga tradición pre-románica (Tricio, Torrecilla, Viniegra de Abajo, Villavelayo, etc). También son frecuentes los yacimientos prerromanos y romanos en la zona de los hallazgos (Viniegra de Arriba, Viniegra de Abajo, Tricio, Torrecilla, etc.).

14 Podrían servir de paradigma dos ejemplos:

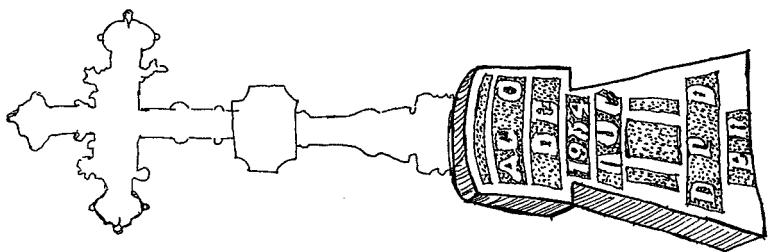
Primero, el comentario que hemos hecho a la bibliografía relativa a Viniegra de Abajo: ante una misma lápida, dos opiniones diferentes, una atribuyendo un posible origen romano, otra, atribuyendo un origen medieval.

Segundo, junto al dibujo de una lápida de Mansilla (N° 9 del presente trabajo) hemos colocado otro de una piedra decorada que hace la veces de dintel del arco de una casa de Gallinero de Cameros, fechada en el año 1779 (fig. 10 b). Creemos que el parecido con la decoración de las dos estelas de Mansilla y otras más (por ejemplo, una de Villavelayo) es evidente.

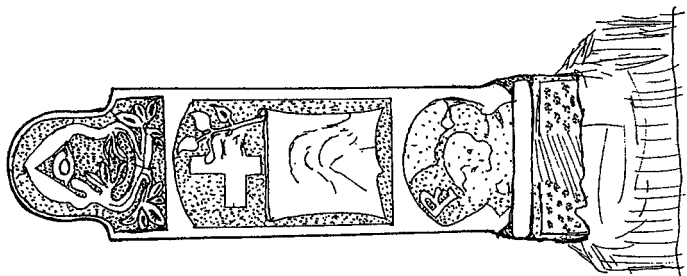
15 Esta proporción resulta más llamativa si repasamos los diversos artículos que tratan el tema de las estelas de Navarra publicados en la *Revista de Etnografía y Etnología de Navarra*: apenas si aparece algún ejemplar con esta característica. O si repasamos la obra de CASA MARTÍNEZ, C. de la y DOMENECH ESTEBAN, M., sobre *Estelas medievales de la provincia de Soria*: de un total de 129 estelas presentadas, sólo ocho poseen este adorno.

En el *Catálogo de estelas* del Museo de San Telmo de San Sebastian del año 1991, vemos que de las 82 fotografiadas, sólo una está adornada así.

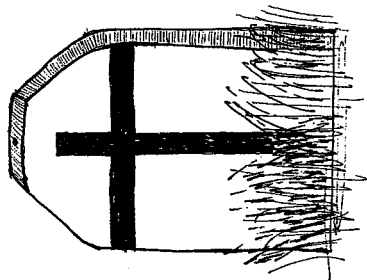




CELLORIGO



PEROBLASCO



LUEZAS

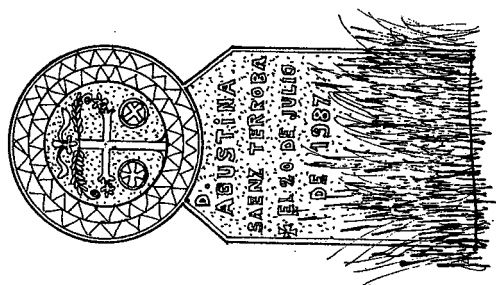


LÁMINA 52. *Pervivencia de las estelas discoideas.*

## OTRAS PIEZAS SIGNIFICATIVAS

Aunque no sean propiamente estelas, hay un grupo de piedras labradas con una cruz que queremos reseñar porque las creemos muy interesantes.

### VINEGRA DE ARRIBA

**Viniegra de Arriba:** Ermita de San Pelayo (fig. 53)

Al faltarle el disco (o los otros brazos, si se trataba de una cruz) ha sido reutilizada grabando por incisión en el anverso una cruz latina y en el reverso, tres líneas verticales, desde el borde superior actual, hasta el ensanchamiento indicado.

Material: piedra caliza

Medidas (aproximadas)

Altura total: 75 cm

Anchura (cuello): 27 cm

(base): 40 cm

Grosor: 16 cm

**Viniegra de Arriba:** (San Lorenzo) (2) (fig. 54)

Junto a la Ermita de San Lorenzo, hay una piedra, labrada en piedra arenisca (debe tratarse de una estela discoidea de la que ha desaparecido el disco) que consta de un rectángulo con un abultamiento en la parte superior.

Privada de su decoración originaria, lo que queda, (que correspondería al vástago), ha sido reutilizado, gravando en una de sus caras una cruz latina, realizada por incisión, la cual tiene los extremos de los brazos verticales rematados por una pequeña línea horizontal.

Como decimos, creemos que debe tratarse de una antigua estela a la que le falta el disco y que ha sido reutilizada posteriormente como indicación de un lugar sagrado, en este caso, una ermita.

Las medidas aproximadas son:

Longitud total: 80 cm

Anchura máxima: 47 cm

Anchura mínima: 32 cm

### SAN VICENTE DE LA SONSIERRA (fig. 55)

Sobre una caseta de campo de cemento se halla esta estela. Se trata de una piedra en forma de trapecio, decorada con una cruz latina en bajorrelieve. Le falta un pequeño trozo, justamente encima de los brazos horizontales<sup>16</sup>.

---

16 Podría ser ésta la estela que citan HERAS Y NÚÑEZ, M<sup>a</sup> de los A. de las, y TOJAL BENGEOA, I. V.: *El alfoz de San Vicente de la Sonsierra*. Logroño, 1995, pp. 181-186 al hablar del despoblado de Hornillos.

Según sus datos, el 10 de julio de 1796 el obispo de Calahorra, D. Francisco Mateo Aguiriano, en su visita a la villa de San Vicente de la Sonsierra, al ver el estado de la ermita de San Andrés, maltratada y sin uso, ordenó que fuera demolida y que en su lugar se pusiera una cruz. Tal vez, la misma que fue hallada recientemente por D. Tomás Mendoza y colocada sobre una caseta que posee en las cercanías.

VINIEGRA DE ARRIBA  
San Pelayo

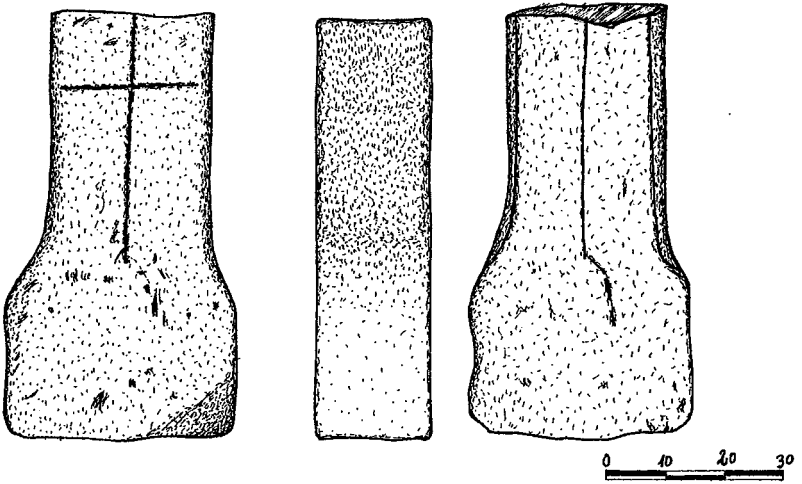
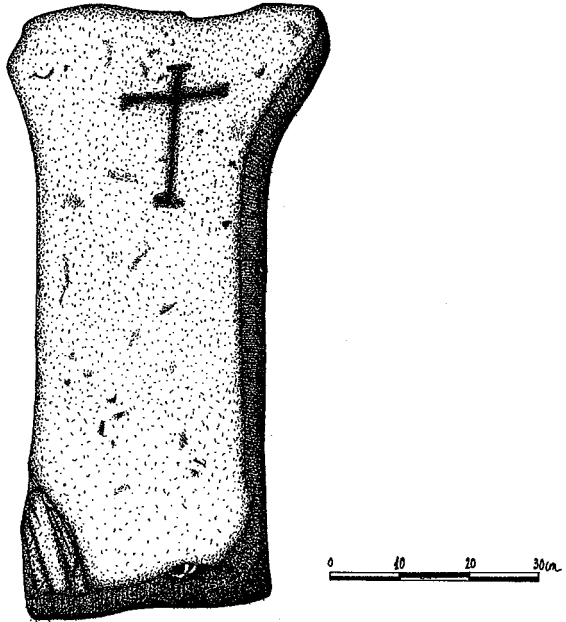


LÁMINA 53. *Piedra de la ermita de San Pelayo en Viniegra de Arriba.*



S. LORENZO  
(Viniegra de Arriba)

LÁMINA 54. *Piedra junto a la ermita de San Lorenzo en Viniegra de Arriba.*

Medidas:

Lado horizontal mayor: 54 cm

Lado horizontal menor: 35 cm

Lados verticales: 75 cm

Grosor: 10 cm

La cruz: los brazos miden 52 x 54 cm. Anchura: 8 cm

Poblado desaparecido

## FONZALECHE (fig. 56)

En el atrio de la Iglesia Parroquial, apoyada contra la pared, hay otra piedra (tal vez sea una estela) que consideramos interesante.

También, como la anterior, en forma de trapecio, está decorada con una cruz de San Andrés, formada por cuatro triángulos que convergen en un punto central, pero que no llegan a juntarse. Los triángulos han sido realizados rehundiendo en el cuerpo de la «estela».

Medidas:

Lado horizontal mayor: 72 cm

Lado horizontal menor: 50 cm

Lados verticales: 80 cm

Grosor: 15 cm

## ABALOS

Ermita de San Félix (fig. 57)

Bibliografía: (sobre la ermita): MOYA, J. G. (director), *Inventario artístico de Logroño y su provincia*. Tomo I (Abalos - Cellorigo). Madrid, 1975; HERAS Y NÚÑEZ, M<sup>a</sup> de los A. de las, *Estructuras arquitectónicas riojanas. Siglos X al XIII*. Logroño, 1986.

Otra tercera piedra está inscrustada en la pared, formando parte de una de las jambas de una pequeña puerta secundaria colocada en el muro norte de la ermita de San Félix. La ermita es de finales del XII y frente a esta puerta hay tumbas altomedievales<sup>17</sup>.

Se trata, pues, una de las piedras sillares que componen la jamba derecha de dicha puerta. Como decoración lleva, inscrita en un círculo inciso, una cruz patada realizada en bajorrelieve.

El diámetro mide 28 cm.

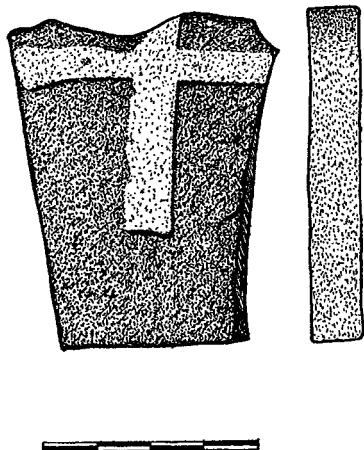
Desconocemos su misión, pero creemos, que o bien está relacionada con el cementerio que rodea a la ermita o bien se le quiere dar un carácter simbólico relacionado con la puerta de que forma parte.

## POST-DATA

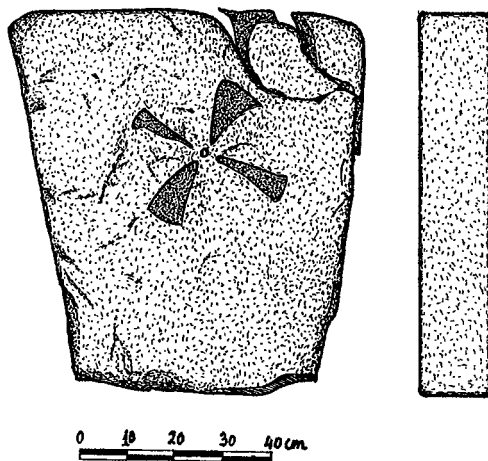
Es de sobra conocida la polémica acerca del simbolismo de las estelas discoideas: simbolismo solar o simbolismo antropomórfico<sup>18</sup>.

<sup>17</sup> MOYA, J. G., *Op. cit.* s.v. Ábalos.

<sup>18</sup> Es interesante el artículo de AGUIRRE SORRONDO, A., «Una teoría sobre el origen de las estelas discoideas», *III Congreso de Arqueología Medieval Española*, donde se exponen los argumentos a favor y en contra de ambas teorías.



S. VICENTE  
de la SONSIERRA



FONZALECHE

LÁMINA 55. Piedra en forma de trapecio de San Vicente de la Sonsierra.

LÁMINA 56. Piedra del atrio de la iglesia parroquial de Fonzaletche.

ÁBALOS  
San Félix

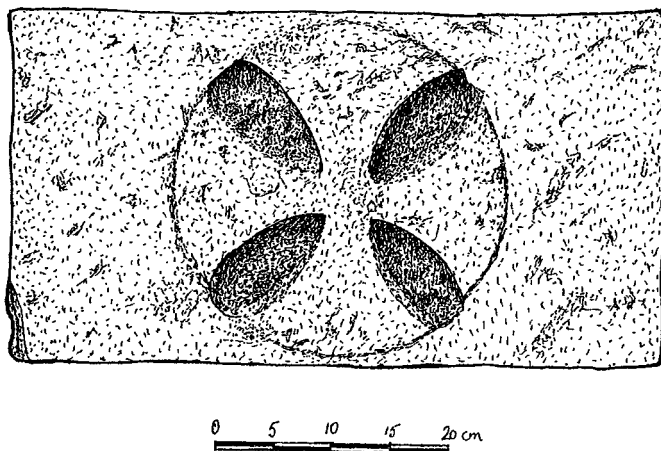


LÁMINA 57. Piedra de la ermita de San Félix en Ábalos.

Queremos terminar este trabajo con dos ejemplos en los que se ve claramente cual era la postura de los artesanos que realizaron ambas piezas.

## ENTRENA

Ermita de Santa Ana (fig. 58)

Bibliografía: GONZÁLEZ BLANCO, A., y ESPINOSA RUIZ, U., «La necrópolis del poblado celta-romano de Santa Ana (Entrena-Logroño). *A. Esp. Arq.*, 46, 1976, pp. 164-174.

Origen: Yacimiento de Santa Ana.

Localización actual: Museo de La Rioja, nº de inventario 1.353

Material: piedra arenisca

Medidas:

Diámetros del disco: 23 cm del máximo y 17 cm el menor

Largura de cuello: 4,5 cm

Anchura de cuello: 14 cm

Altura total: 27 cm

Grosor: 10 cm

Entre el disco y el vástago tiene un largo cuello de 4,5 cm y a pesar de tener varios golpes en su superficie, se distinguen claramente dos pequeños círculos que, nos muestran como para el autor de la estela, esta es, claramente, un esquema de figura humana: tronco, cuello y cabeza. Y esta, «adornada» con dos ojos, para resaltar aun más este parecido.

## MATUTE

Ermita de San Miguel (fig. 59)

Bibliografía: sobre los restos románicos: MOYA VALGAÑÓN, J. G., «Una interesante ruina románica digna de conservarse e inédita». *Nueva Rioja*. 20-7-1971; HERAS NÚÑEZ, M<sup>a</sup>. de los A. de las, *Estructuras arquitectónicas riojanas. Siglos X al XIII*. Logroño, IER, 1986.

Aunque no es estela, ni es de piedra, sino una sencilla cruz de hierro, queremos reseñar, una cruz que hay en el antiguo cementerio de Matute, señalando una de las tumbas.

De la ermita de San Miguel, quedan el ábside y una puerta que fue trasladada de su lugar originario. Tanto el ábside como la puerta forman parte del muro de lo que fue cementerio municipal, abandonado al construir el actual.

Pues bien, entre zarzas y maleza, se conserva aún alguna tumba. Una de ellas, está señalada por una cruz de hierro incrustada en un pequeño bloque de cemento. Lo original de esta cruz de 46 x 35,5 cm, es que los extremos de los brazos tienen un abultamiento redondo. Y el abultamiento que remata el brazo vertical es bastante mayor que los otros dos y tiene cinco pequeños agujeros: dos redondos (representando a los ojos), otros dos más pequeños (nariz) y otro horizontal alargado (representando a la boca).

Hemos querido recordarlo porque nos parece una magnífica interpretación antropomórfica del símbolo de la cruz y del significado de las estelas (sea cual sea el material en que fueron realizadas).

ENTRENA (Santa Ana)

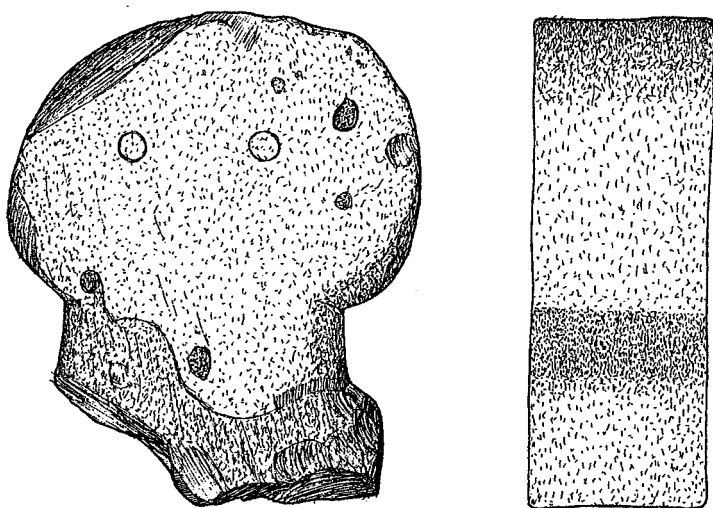


LÁMINA 58. Estela del poblado celtíbero romano de Santa Ana (Entrena).



LÁMINA 59. Cruz de hierro de la ermita de San Miguel de Matute.