

LATOMÍAS

GONZALO MATILLA SÉIQUER
Universidad de Murcia - IPOA
INGRID BEJARANO ESCANILLA
Universidad de Sevilla

RESUMEN

Las canteras son habituales a lo largo del curso del río Éufrates, sin embargo hay unas cuantas zonas en las que adquieren proporciones desmesuradas y se convierten en lugares de hábitat y de culto. En el artículo se esboza esta cuestión centrándola especialmente en el entorno de Qūzuq.

ABSTRACT

Quarries are frequent along the course of the Euphrates, however there are certain areas in which they acquire disproportionate sizes and were converted into dwellings or places of worship. An outlined study of these are made in this article, concentrating specially on those in the surroundings of Qūzuq.

1. DEFINICIÓN Y OBJETIVOS

Las prospecciones realizadas en el Alto Éufrates Sirio nos han permitido constatar un conjunto de canteras que tras su primera utilización como lugar de extracción de piedra se han convertido con posterioridad en espacios de hábitat o en espacios frecuentados para la realiza-

ción de ¿ceremonias? No pretendemos hacer un estudio exhaustivo de las mismas, sino dar a conocer su existencia y plantear la importancia que tienen para la comprensión de todo el mundo romano, bizantino e islámico arcaico que se desarrolla en torno al río.

¿A qué responde lo que hemos llamado latomías? Son espacios de tres naturalezas diferentes. Todos tienen en común el haber sido canteras de piedra, aunque difieren en la manera de la extracción:

- 1) Se explota la piedra siguiendo una veta a cielo abierto. Esto da como resultado cuando se ha extinguido la veta que aparezca en el monte una especie de cono, generalmente de no muy grandes dimensiones.
- 2) El sistema de explotación es semejante al anterior, con la particularidad de que la veta aparece en un cantil rocoso y su explotación significa la creación de galerías subterráneas. El resultado es la aparición de grandes cuevas artificiales en las que predomina la forma paralelepípeda.
- 3) El tercer sistema es una explotación a cielo abierto que ocupa una gran superficie y que sólo se lleva a cabo cuando la piedra que interesa está en superficie y ocupa una gran extensión. El aspecto final del yacimiento es el de una gran explanada en la que los relieves que la interrumpen están formados por formas cúbicas.

Resulta evidente que el segundo y tercer sistema de explotación generan unas superficies que son susceptibles de una reutilización posterior. Esas son las que nos interesan y de las que al menos plantearemos su existencia y eventuales usos.

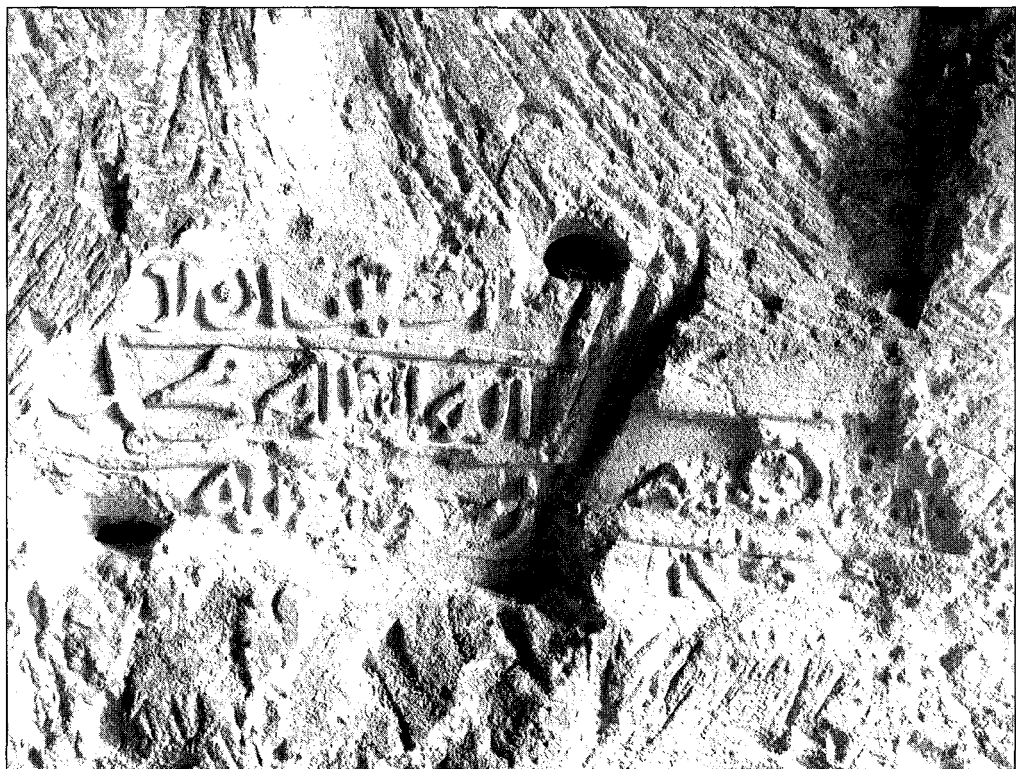
2. LA EVIDENCIA ARQUEOLÓGICA

Las canteras más importantes localizadas están en el entorno de Şirrîn y entre esta localidad y el Éufrates, abarcando todo el camino y desembocando en las grandes minas de Quzuq y Qal'at Naým. Son bastante problemáticas porque no hay claros elementos para poder datarlas y los que existen están a caballo entre el mundo romano y el musulmán.

En Şirrîn, junto a la torre funeraria que domina la localidad se encuentran las que parecen más antiguas ya que podrían ser contemporáneas de la construcción del edificio y este se data en el siglo I d. C. Hay un conjunto de símbolos cristianos, la mayoría cruces, grabados en las paredes. Todas las que hay en el camino hasta el Éufrates son del tipo 1 y no parecen haber sido reutilizadas con posterioridad. Las del último tramo antes de llegar a la aldea de Quzuq pertenecen al tipo 2, teniendo un gran espacio interior. No se observa nada destacable en ellas que induzca a una datación ni siquiera aproximada.

Cuando el estrecho valle que lleva desde Şirrîn hasta el río se abre en forma de media luna aparece la moderna aldea de Quzuq, con el tell del mismo nombre en el centro de este espacio abierto¹. Todos los montes que dan forma al valle están llenos de canteras en su parte más alta.

¹ El Tell está siendo excavado en la actualidad por la Universidad de Tokio. MATSUTANI, T. y NISHIAKI, Y., «Preliminary report on the archaeological investigations at Tell Kosak Shamali, the Upper Euphrates, Syria: The 1994 season», *Akkadica* 93, 1995, pp. 11-20.



La más cuidada de las inscripciones de tono religioso de Qūzuq. Se aprecia el desnivel que ha producido en la pared de la cueva la eliminación de la inscripción más antigua.

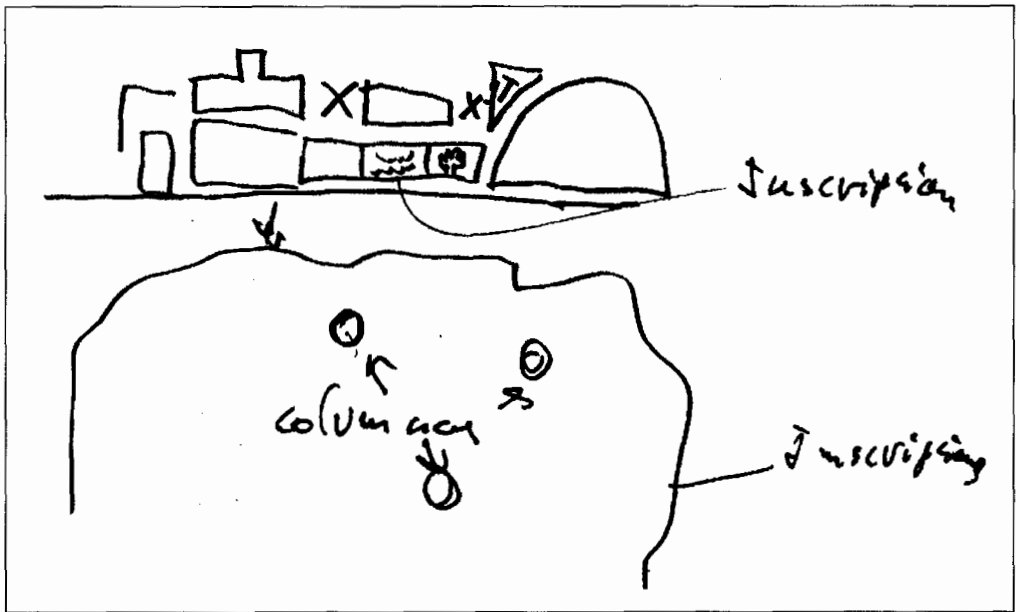
Entre todas destacan tres grandes cuevas con la amplitud de una nave, en la actualidad casi colmatadas con excrementos de ganado y una gran cantera a cielo abierto.

De las cuevas hay una que tiene tres columnas labradas en el interior y una serie de inscripciones en árabe, una de las cuales está bastante cuidada y parece estar reemplazando una inscripción más antigua.

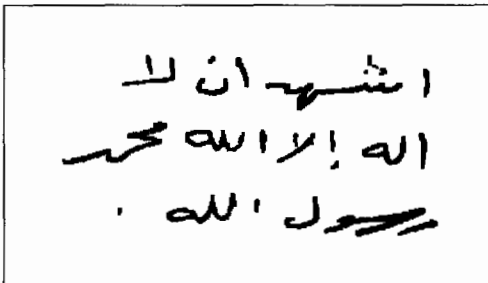
La latomía a cielo abierto está en la misma curva de nivel que las cuevas y tiene entre otros elementos escaleras talladas, agujeros en las paredes para la colocación de vigas, hornacinas practicadas en las zonas verticales... Todo cuanto hay delata el hábitat.

En la otra orilla del río se encuentra Qa'at Na'ym, y otro gran conjunto de cuevas labradas con el ánimo de aprovechar la piedra y de características semejantes a las que hallamos en Qūzuq. Tienen estas la particularidad de tener en su interior piletas talladas así como asas de piedra². En algunas hay una segunda sala a la que se accede por una abertura de pequeñas dimensiones abierta en la pared rocosa de separación.

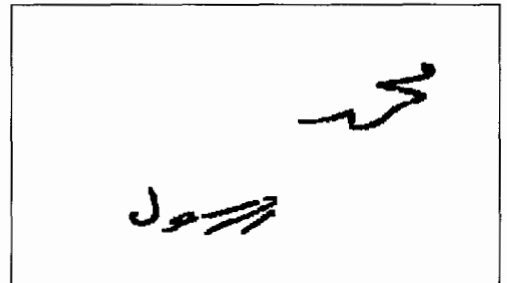
² De características semejantes a las documentadas en monasterios cristianos del Mazizo Calcareo. Cf. PEÑA, I., *El arte cristiano de la Siria Bizantina*, Madrid 1995, pp. 201-207.



Croquis de campo donde se recoge la planta de la cueva de las columnas y la ubicación de las inscripciones. Abajo dos de éstas con sus traducciones.



Reconozco que no hay más Dios que Dios y
Muhammad es su Profeta



Muhammad el Enviado

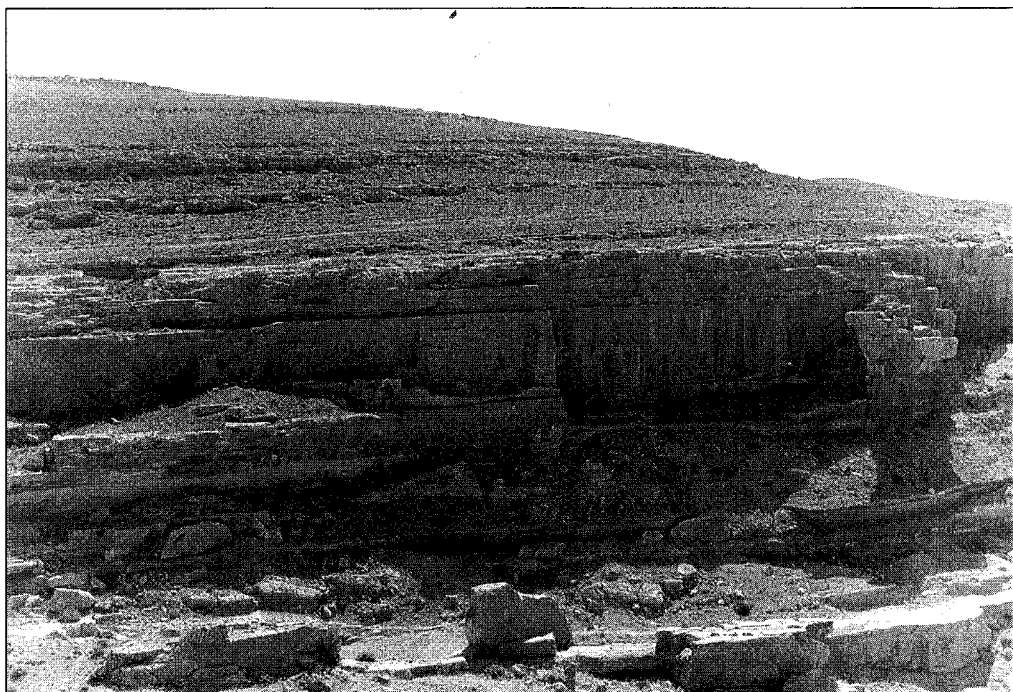
Es en esta orilla del río donde encontramos las primeras evidencias para la datación. Una de ellas es la existencia de una necrópolis bizantina ubicada en la colina que antecede la zona de canteras. Esto delata una población cristiana³. La otra es el propio castillo, donde se empleó una cantidad ingente de piedra que no pudo salir sino de las canteras que hay alrededor o de alguna construcción romana anterior que se desmontó para la fábrica de la fortaleza musulmana (cosa que no parece muy probable). Hay que destacar que el trabajo de cantería ha dejado en estas

³ Las tumbas son cuevas artificiales excavadas en la roca con planta de cruz griega. Una de ellas conservaba en su dintel una cruz.



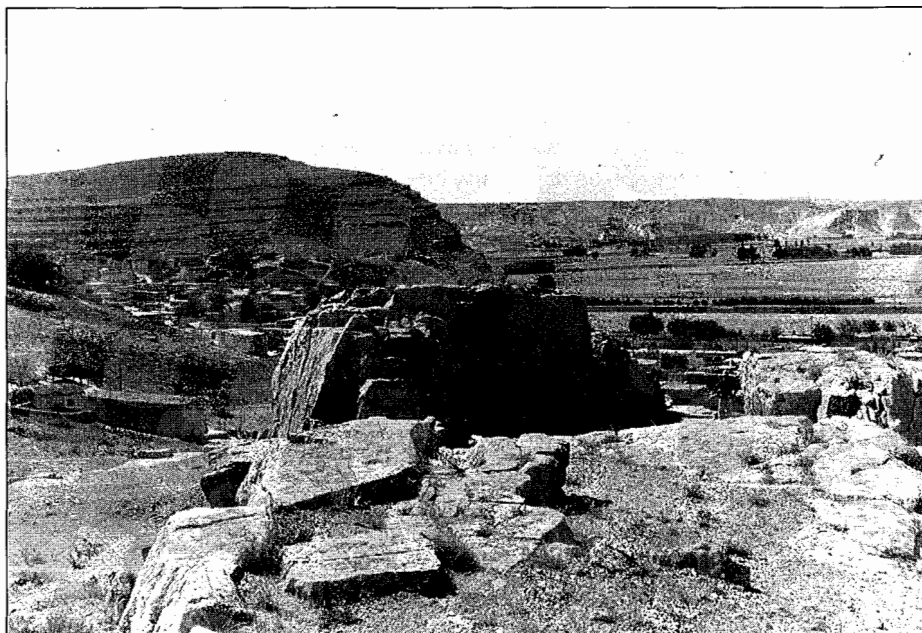
Latomías en el entorno de Qūzuq.



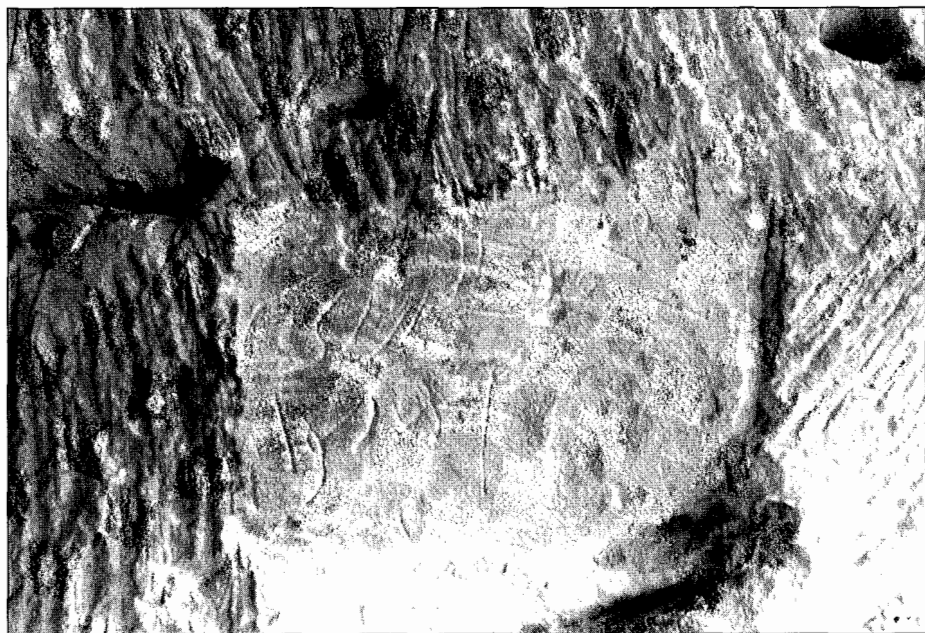


Latomías en el entorno de Qūzuq.





Latomías al pie se ve la aldea actual de Qūzuq y el Éufrates.



Una de las inscripciones de la cueva de las columnas.

cuevas unas marcas que se encuentran en el castillo en una galería que hay excavada en la roca y que comunica directamente con el foso. Pero aunque no hay muchas posibilidades de que todo el volumen de sillares de Qal'at Na'ym sea de un edificio anterior, si que se ha documentado la existencia de un torreón anterior a la propia construcción⁴ y un conjunto de cuevas-tumba romanas o bizantinas que fueron cortadas al excavar el foso y que en la actualidad se aprecian a media altura, por lo que no se puede determinar bien el tipo de trabajo realizado en su interior. El caso es que la galería que existe en el castillo puede ser contemporánea del mismo o anterior. El edificio militar se levantó en época de Nur al-Dîn. Por lo tanto la fecha más moderna para las canteras sería el siglo XI d. C., mientras que la más antigua de momento habría que situarla en torno al siglo IV d. C.

Quizá no sea demasiado importante, pues no invalida los motivos para la reutilización de las mismas y en el peor de los casos sabemos que tenemos en la zona explotaciones de piedra que se practican entre los siglos I y XI d. C. y que se reutilizan después. Esto nos tiene que dar un patrón común en cuanto a las motivaciones que existen para ocupar con otros fines estos antiguos lugares de obtención de materia prima.

3. SACRALIZACIÓN Y RELIGIÓN MARGINAL

Careciendo de certezas cronológicas es complicado establecer para que se uso cada una de estas cuevas artificiales. Con respecto a la cantera a cielo abierto parece que uno de los usos fue el de habitación. A otros no nos podemos ni asomar.

Para empezar sabemos que en otros lugares del mundo antiguo las canteras amortizadas han servido para las prácticas religiosas de los esclavos o de los marginados en general. Nunca la religión oficial establece cultos colectivos en estos cubículos. Si que podemos encontrar en determinadas épocas: a partir del siglo IV d. C. para los cristianos y del siglo XI para los musulmanes eremitas de una u otra religión que viven reclusos en estos recintos. Podría ser una de las explicaciones. En cualquiera de los casos todo indica que las cuevas están sacralizadas.

4. PERSPECTIVAS DE LA INVESTIGACIÓN

El mundo de las canteras, de su reutilización posterior, está por estudiar en casi todas partes. Por supuesto en Siria hay una carencia absoluta de investigaciones en este terreno. Es precisa una política de prospecciones en las que se identifiquen estos elementos que habrán de ser fotografiados y topografiados para poder compararlos entre sí y como primer paso establecer patrones en función de las épocas de uso. Cuando tengamos el suficiente número de canteras recogido será el momento de comenzar a hacer comparaciones y de realizar los primeros estudios.

Hay una grave cuestión que no nos debe pasar desapercibida: la reutilización de las canteras forma parte del paisaje histórico. ¿Qué tipo de Historia podemos elaborar despreciando las evidencias?

4 Tal vez una torre de vigilancia del limes o el refugio de un recluso o ambas cosas en diferentes épocas.