

## **HALLAZGOS RUPESTRES EN TORNO A LA ANTIGUA RUTA DE ZEUGMA A EDESSA**

MIRÉN EDURNE IRIBARREN GONZÁLEZ  
PEDRO FRUCTUOSO MARTÍNEZ  
Arqueólogos

### **RESUMEN**

Se recogen los resultados de una serie de prospecciones en el sur del Éufrates turco. En esta zona se documentan un conjunto de cuevas muy semejantes a las del mismo entorno de la vecina siria. Destacan las inscripciones halladas en una de las cuevas en árabe, siriaco y griego. En esta última aparece el nombre del rey Cosroes.

### **ABSTRACT**

TURKEY. The results of a series of prospections in the southern part of the Turkish Euphrates are studied. In this area a group of caves that resemble those in a similar environment in the neighboring Syria are documented. The inscriptions found in one of the caves, in Arab, Syrian and Greek, are outstanding. In the latter appears the name of King Cosroes.

El presente artículo es el resultado de las investigaciones realizadas por los autores durante su estancia en el Sureste de Turquía durante 1996 y podría considerarse como una continuación de los estudios realizados por el profesor Dr. D. Antonino González Blanco, el profesor Dr. D. Gonzalo Matilla Séiquer y su equipo en la zona Norte de Siria durante varios años. De



FIGURA 1

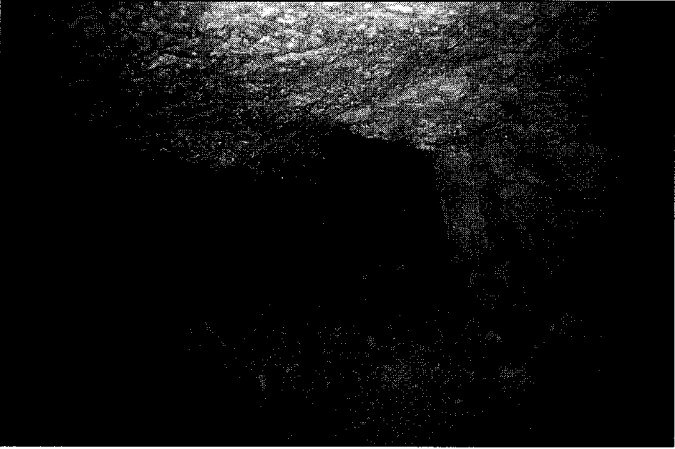


FIGURA 2

hecho, nuestro trabajo se inició ante la posibilidad de ampliar las prospecciones realizadas por los citados anteriormente al otro lado de la frontera.

El área de prospección es bastante irregular, a causa de estar realizada en el tiempo libre dejado por otras actividades arqueológicas, aunque se circunscribe a la orilla izquierda del río Éufrates al Norte de la frontera Siria, a la carretera Bireçik-Urfa y a la orilla derecha del río en la provincia de Gaziantep. Los lugares explorados son clasificados según su situación pues su uso original posible no es seguro en algunos casos.

El hábitat rupestre es característico de la provincia de Urfa (antigua Edessa), en la misma ciudad de Sanliurfa (los nombres Urfa y Sanliurfa son utilizados indistintamente por los habitantes de la zona, el primero de forma coloquial y el segundo como nombre oficial) podemos encontrar cuevas artificiales o abrigos. Son de destacar una especie de "sótanos-miradores" bajo casas actuales construidas en el borde del foso de la ciudadela (también tallado en roca viva) y que se asoman al mismo. También en la ciudad, encontramos un abrigo artificial que sabemos

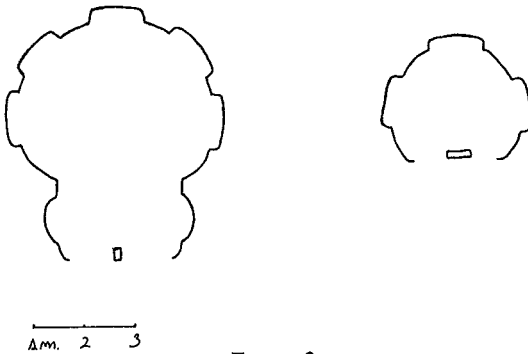
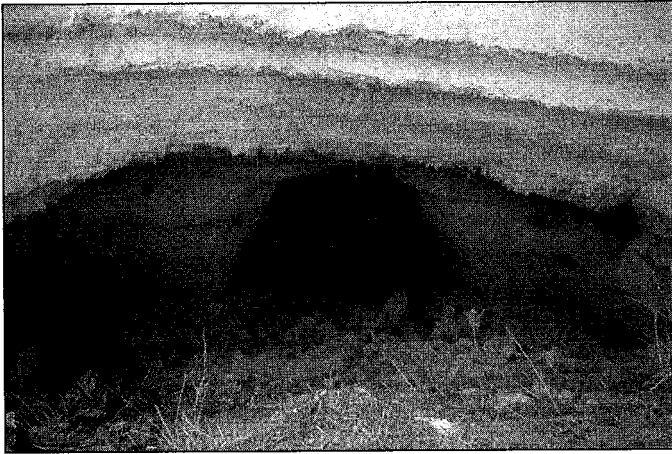


FIGURA 3

era iglesia. Sin embargo, los avatares de la ciudad en el siglo XX han borrado la memoria de otros lugares de culto cristiano.

En el pueblo de Bireçik encontramos también este hábitat rupestre, que por estar aún hoy en día habitado no es fácil de datar aunque la memoria de su origen también se ha perdido. Bireçik se encuentra en la orilla izquierda del río, en un estrechamiento del valle que se encaja entre colinas rocosas muy escarpadas y que, sin embargo, tiene en sus inmediaciones la ruta y el antiguo vado que unía a las ciudades de Zeugma (orilla derecha) y Edessa (orilla izquierda).

En un área amplia al Norte de Bireçik encontramos gran cantidad de abrigos y cuevas detalladas a continuación:

1. Cueva de entrada pequeña, inundada y con abundantes derrumbes interiores. Del fondo de la misma partía un túnel de unos 40 cm de anchura y altura colmatada por los derrumbes (fig. 1). En este túnel se veían perfectamente las huellas del pico o cincel con que se excavó. Dicho túnel tenía una curva a la izquierda de casi 90°. El propio guía no pudo dar una explicación plausible a esta cueva, ni a otra situada en las cercanías a la que no pudimos acceder. Nosotros manejamos la idea de que se podría tratar de una mina de agua por la abundancia de ese líquido en la cueva (fig. 2) y por la ausencia de restos que pudieran ser interpretadas de otra forma.



FIGURA 4



FIGURA 5

2. Dos cuevas situadas en lo alto de una colina, en una especie de rebanco natural (fig. 3) Ambas tenían unas características similares: entrada de gran tamaño, planta aproximadamente semicircular con un vestíbulo cuadrado separado de la cámara principal por una pared de roca madre, siete cavidades u hornacinas (fig. 4) de unos 2 m de longitud y 50 cm de anchura con forma de arco de medio punto en cuyos laterales podían verse orificios para enganchar una cuerda o algo similar en la primera y la otra sin vestíbulo y con sólo tres cavidades. Ambas cuevas artificiales estaban cubiertas de hollín y tenían la entrada y el vestíbulo ampliados con posterioridad (fig. 5). Estas cuevas son de difícil interpretación, pues aunque parecen tumbas a causa de los nichos descritos, su situación, dominando el valle del Éufrates (fig. 6), y la gran cantidad de cerámicas encontradas en un campo adyacente (cerámicas de almacén posiblemente de época romana o bizantina) parecen situarnos en un lugar de habitación alterado y usado desde hace siglos como refugio de pastores.

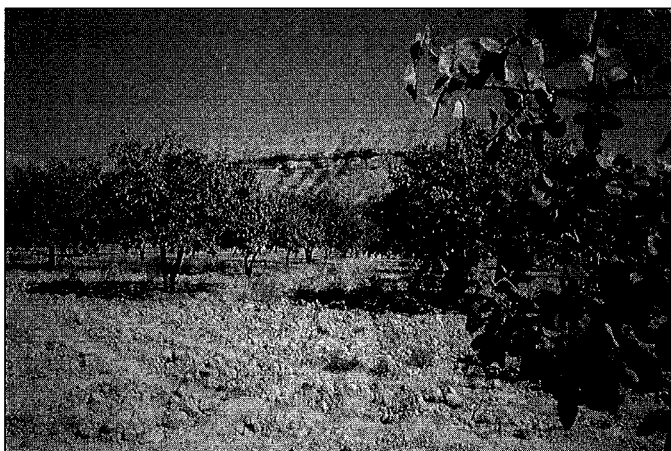


FIGURA 6

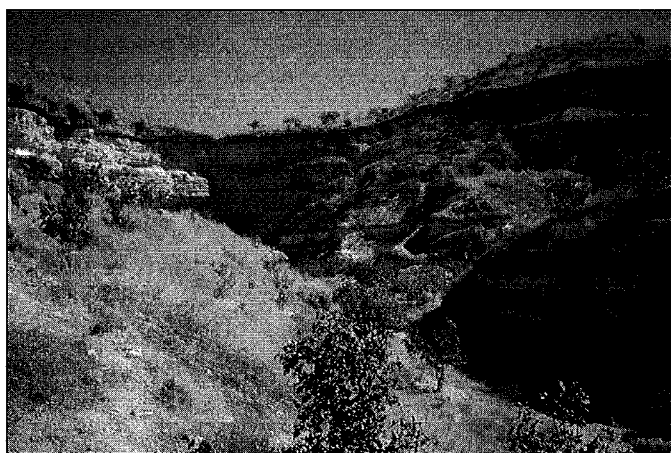


FIGURA 7

3. Abrigo y cueva modificada por la construcción de un murete.  
Ambas se encontraban bajo otra cueva en la pared de un valle excavado por un ramblizo (fig. 7). La cueva de la pared parecía prometedora por su aparente tallado artificial y por su situación, pero al no disponer de material de escalada nos fue imposible subir hasta ella. El abrigo y cueva natural modificada no tenían más interés que la existencia de entalladuras para vigas en la parte superior de la pared de la cueva y en la planta y alzado del abrigo de forma casi cúbica con una especie de rebanco al fondo. La utilidad de estos dos elementos parece ser de simple abrigo aunque podría relacionarse con la cueva encontrada en la pared, que por su posición y forma recuerda a un refugio de eremita.
4. Fuera de la provincia de Urfa, en Gaziantep, encontramos una necrópolis rupestre situada en una llanura rocosa inmediata al río. La mayor parte de las tumbas estaban vacías aunque detectamos algunas aún cubiertas de tierra y presumiblemente no saqueadas. Las tumbas accesibles tenían una entrada en pozo con escalones tallados hasta llegar a un

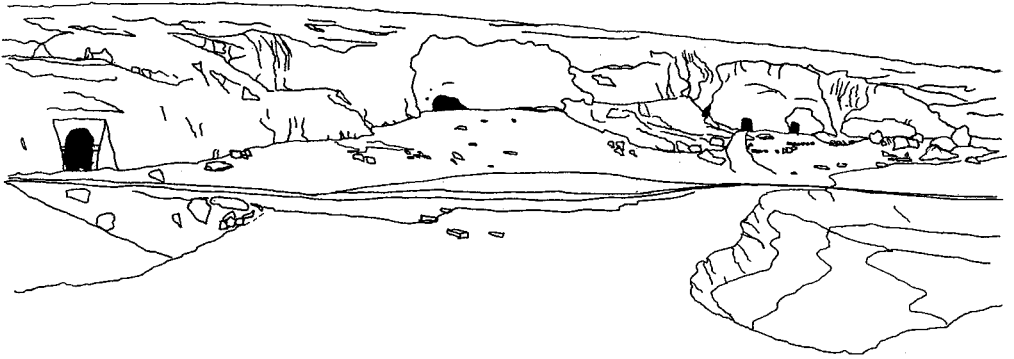
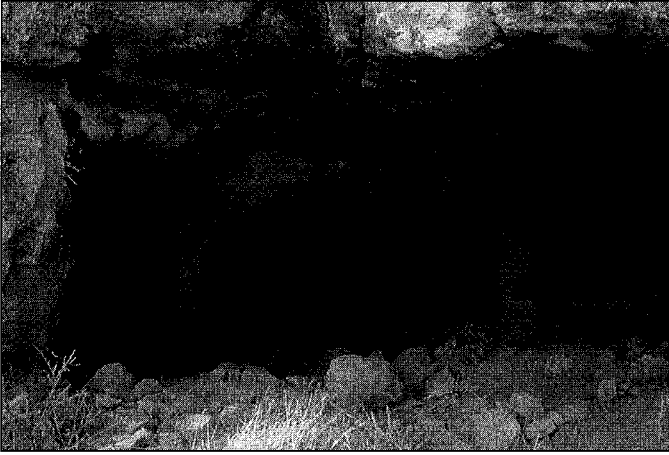


FIGURA 8

vano cuadrado por la que se accedía a una cámara de planta cruciforme. Esta planta se repite en otras cuevas artificiales de la región y del norte de Siria con funciones funerarias.

5. Como muestra más espectacular de los recintos rupestres, nos dedicaremos a describir un complejo situado en el valle de un cauce seco perpendicular a la carretera entre Urfa y Gaziantep (antigua ruta Edessa-Zeugma). Este complejo aprovecha la pared del valle casi vertical y con varios entrantes en la roca (fig. 8). El grupo rupestre consta de:

Un abrigo tallado a la entrada del valle desde la carretera (fig. 9). Este abrigo, con forma de arco de medio punto sobre dos pilares con moldura en relieve también tallados, tiene en su interior una pila o recipiente tallado en la misma roca madre.

Un abrigo natural de gran tamaño en el que se han excavado dos cuevas. Una de las cuales, de planta cuadrada, dispone de un “claustro-hipogeo” delimitado por un muro bajo del que partían series de arcos sucesivos también labrado todo ello en la roca (fig. 10).

Un segundo abrigo natural con otras dos cuevas artificiales, en una de las cuales volvía a aparecer un “claustro” como el definido anteriormente.

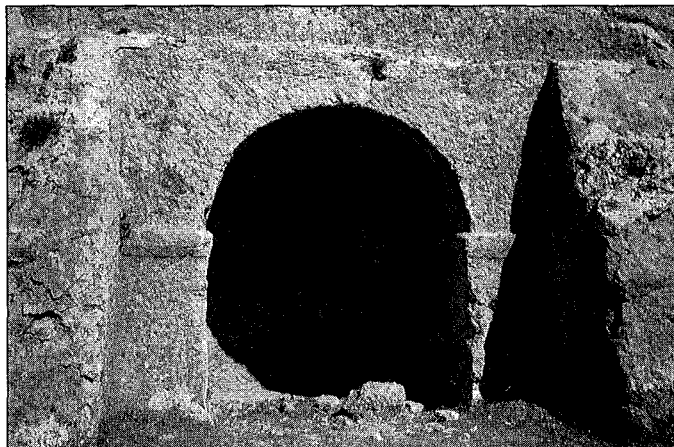


FIGURA 9

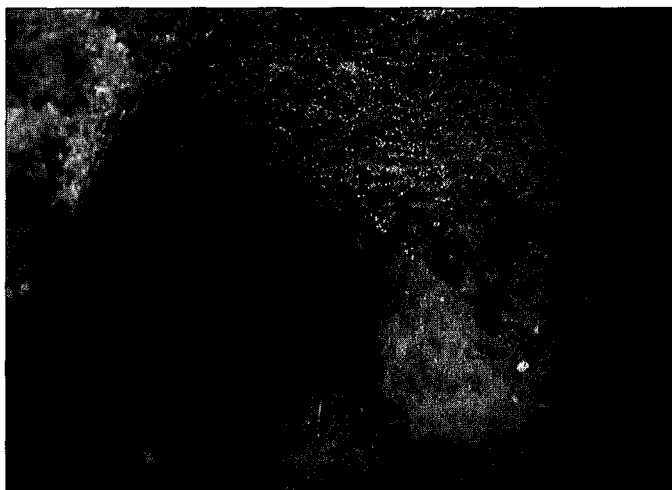


FIGURA 10

En el exterior del complejo destacan los huecos cuadrados situados a gran altura para encajar vigas de madera y un podio semienterrado de grandes sillares que formaba una explanada ante los abrigos (fig. 11).

Frente al complejo se encontraba otra cueva artificial de entrada cuadrada (fig. 12) que descendía por medio de tres escalones a una planta rectangular con las paredes cubiertas de nichos de forma rectangular y buen tamaño aunque sin anchura suficiente como para contener nada (fig. 13). En la parte baja del valle se encuentra un pozo o aljibe aún en uso también tallado en la roca base y con un abrevadero de piedra (fig. 14). Todo el complejo se encuentra en uso como refugio de ganado, lo que quedaba patente por la gran cantidad de estiércol que cubría los suelos de las cuevas.

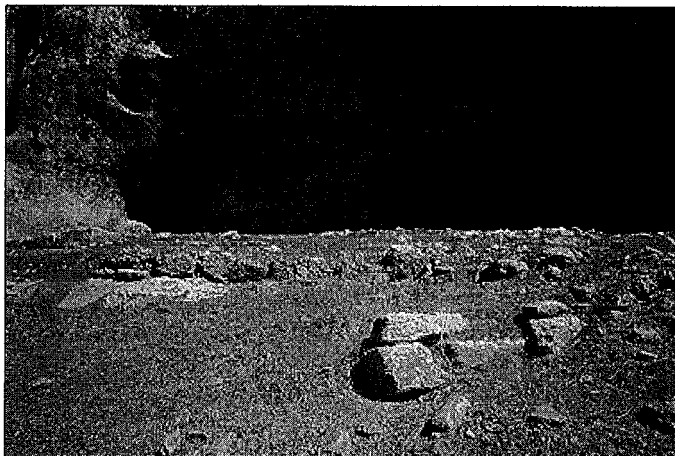


FIGURA 11



FIGURA 12

Capítulo aparte merecen las inscripciones encontradas en este complejo. Son tres, la primera de las cuales es un largo texto de cinco líneas en alifato aunque probablemente escrito en lengua turca, unos pocos caracteres en siriaco y una inscripción en griego. Todas las inscripciones se encuentran en el segundo abrigo, la siriaca y la griega se superponen a la entrada al segundo “claustro”. Parece claro que nos encontramos ante un complejo de carácter religioso lo suficientemente importante para que se realizasen inscripciones en diversas épocas. Podría ser uno de los cenobios que aparecen nombrados por las fuentes clásicas (particularmente el itinerario de Egeria que siguió esta ruta). La idea de que la cueva enfrentada a las otras fuera una tumba es factible, aunque faltan datos.

6. En las inmediaciones del complejo citado, junto a la misma carretera, pudimos constatar la existencia de otro gran aljibe. Dicho aljibe tiene planta circular con cubierta abovedada y se accedía a él por una ancha escalera lateral. Su interior se encontraba seco y



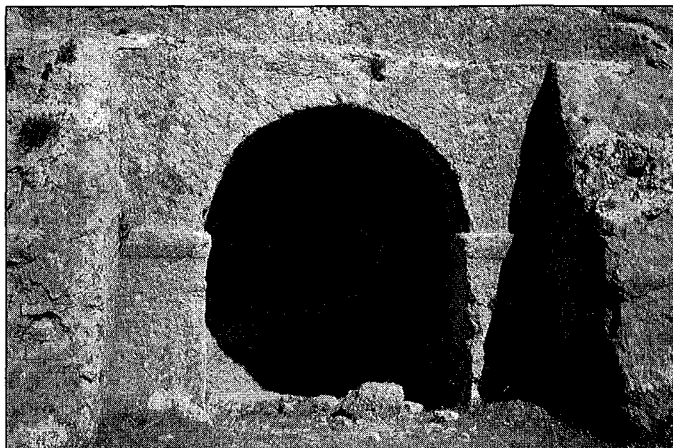


FIGURA 9

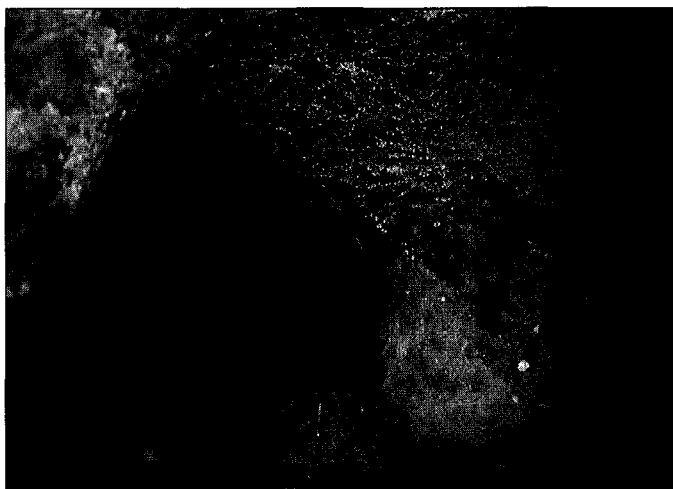


FIGURA 10

En el exterior del complejo destacan los huecos cuadrados situados a gran altura para encajar vigas de madera y un podio semienterrado de grandes sillares que formaba una explanada ante los abrigos (fig. 11).

Frente al complejo se encontraba otra cueva artificial de entrada cuadrada (fig. 12) que descendía por medio de tres escalones a una planta rectangular con las paredes cubiertas de nichos de forma rectangular y buen tamaño aunque sin anchura suficiente como para contener nada (fig. 13). En la parte baja del valle se encuentra un pozo o aljibe aún en uso también tallado en la roca base y con un abrevadero de piedra (fig. 14). Todo el complejo se encuentra en uso como refugio de ganado, lo que quedaba patente por la gran cantidad de estiércol que cubría los suelos de las cuevas.