

LOS CALCOS DE LOS *TITVLI* EN LAS SUCESIVAS ETAPAS DEL TRABAJO E INVESTIGACIÓN

A. GONZÁLEZ BLANCO*

RESUMEN

Este artículo refleja la preocupación por realizar los mejores calcos posibles de los grafitos de la Cueva Negra, para poder reproducir las letras de los documentos en tamaño natural; asimismo, se completa la labor con el reportaje fotográfico, que ofrece –sin llegar a sustituir la utilidad de los calcos– mayores posibilidades de nitidez.

Palabras clave: Calco, reportaje fotográfico, dimensiones de los campos epigráficos.

ABSTRACT

This paper shows the need to obtain the best possible copies from the graphites in Cueva Negra, in order to reproduce the letters of the documents in their real size. Together with this, a series of photographic documents are included. These documents cannot replace the copies, but they provide greater accuracy.

Keywords: Copy, photographic documents, size of epigraphic fields.

El interés de contar con calcos óptimos de los textos de la Cueva Negra es grande, como puede comprobarse por la lectura de los diversos capítulos y contribuciones del presente volumen.

Un primer valor que tienen es el de reproducir a tamaño natural las letras de los documentos. Así se hace posible comprobar en cualquier momento las dimensiones de los campos epigráficos, igual que la relación entre los diversos elementos del conjunto. Ya sólo por ello se justificaría el esfuerzo realizado en esta obra.

Pero al comienzo, cuando no contábamos con un reportaje fotográfico sobre el que trabajar,

* Área de Historia Antigua. Universidad de Murcia.

el calco era el modo de poder poner en marcha las ideas y reflexiones sobre los textos leídos en una estancia muy breve y necesariamente transitoria en lo alto de los andamios.

Y cuando ya existe el reportaje fotográfico que permite el trabajo fecundo de repetir la experiencia de la contemplación incluso con mayor nitidez y claridad que la tenida *in situ* y desde luego con mucha mayor comodidad, el calco es el medio de fijar el orden del conjunto, dado que las láminas por necesidad tienen que ser parciales y a escala muy pequeña, pues de otro modo no se apreciarían las letras. El calco y mejor si se pudiera hacer con cuadrícula es un *desideratum* que el mismo Sr. Kurtz ha apuntado en su estudio fotográfico de los documentos que nos ocupan.

Estas son las razones por las que desde el primer momento que comenzamos a ocuparnos de la Cueva Negra tuvimos obsesión por poseer unos calcos lo más perfectos que nos fuera posible.

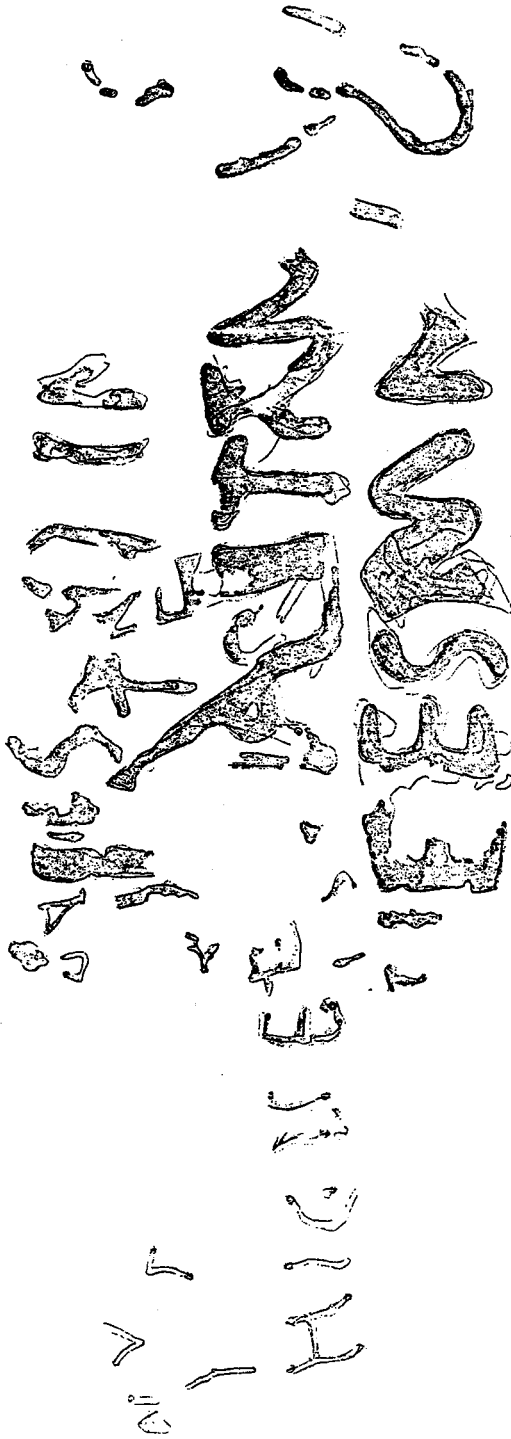
Por otra parte, la historia de los trabajos en la Cueva Negra quizá no se puede hacer palpable de un modo más perfecto que con la contemplación de los calcos sucesivos. Por ello y en un afán historiográfico más que estrictamente epigráfico ofrecemos aquí estos documentos que, además de mostrar la seriedad del trabajo llevado a cabo, ayuden a captar mejor el valor del reportaje fotográfico y a situar cada una de las láminas.

Calcos del año 1981

Fueron realizados por los Dres. P. Lillo Carpio y A. González Blanco. Se publicaron en *Memorias de Historia Antigua III*, 1979, 281-284. Los reproducimos tal y como allí aparecieron (láminas I-IV).

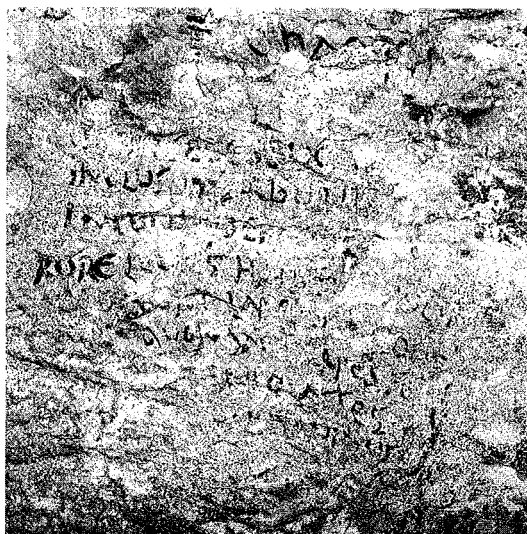
Calcos realizados en 1986

Fueron realizados por J.L. García Aguinaga, M^a del Pilar Vallalta Martínez y Matías Sánchez-Carrasco Rodríguez, asesorados por todo el equipo de latinistas y epigrafistas que trabajó en la Cueva Negra entre el 12 y el 15 de septiembre de 1985. Se publicaron en el diario "La Verdad" el día 10 de noviembre de 1985, aunque parcialmente (Láms. V-VII).



Calco obtenido en fotomecánica

D. Gerardo Kurtz Shaefer sometió algunas diapositivas a tratamiento digital y al estudiar las posibilidades del tratamiento consiguió, entre otros resultados, el calco que aquí reproducimos, al seleccionar el color rojo de la diapositiva (Lám. VIII).



En las demás campañas de lectura no hemos vuelto a realizar calcos, porque el trabajo se ha centrado en revisiones de las lecturas anteriores y de esta misma.

CUADRICULACIÓN DEL AÑO 1997

Tras la campaña de lecturas de 1997 pensamos que era muy conveniente tratar de definir un sistema de localización de las cuadrículas que permitiera más fácilmente su identificación.

A tal efecto, distribuimos la pared principal, que contiene lo que hasta ahora llamábamos los años II y III en cuadros de un metro cuadrado, de forma que todo el conjunto epigráfico hasta ahora detectado pudiera incluirse dentro del conjunto de ocho columnas de cuatro metros cada una y por tanto de cuatro filas de ocho metros cada una. Las columnas las designamos con las letras A.B.C.D. de abajo hacia arriba. Y las columnas con números desde el 1 al 8, de izquierda a derecha. Queda así el sistema de cuadrículas que adjuntamos.

Hemos realizado un ordenamiento de los calcos dentro de las cuadrículas y aunque confesamos que la precisión puede mejorarse, el resultado es suficientemente bueno como para servir de ayuda en la localización de las inscripciones y ayuda a relacionarlas unas con otras.

El antiguo panel, que veníamos designando como el I, no lo hemos podido incluir, porque se halla a unos diez metros a la izquierda de la cuadrícula A/1 y a un nivel inferior. Como, además su contenido es apenas identificable, hemos creído que era todo más claro y rentable planteándolo de la manera que lo hemos hecho.

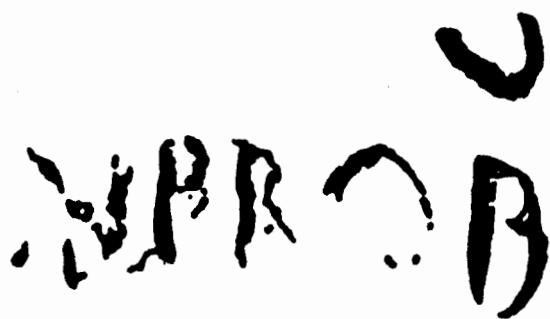


Lámina I: Técnica de la pintura: Panel III/6 detalle

ESTINS...
C...
L...



Lámina II: Técnica de la pintura: Panel II/10



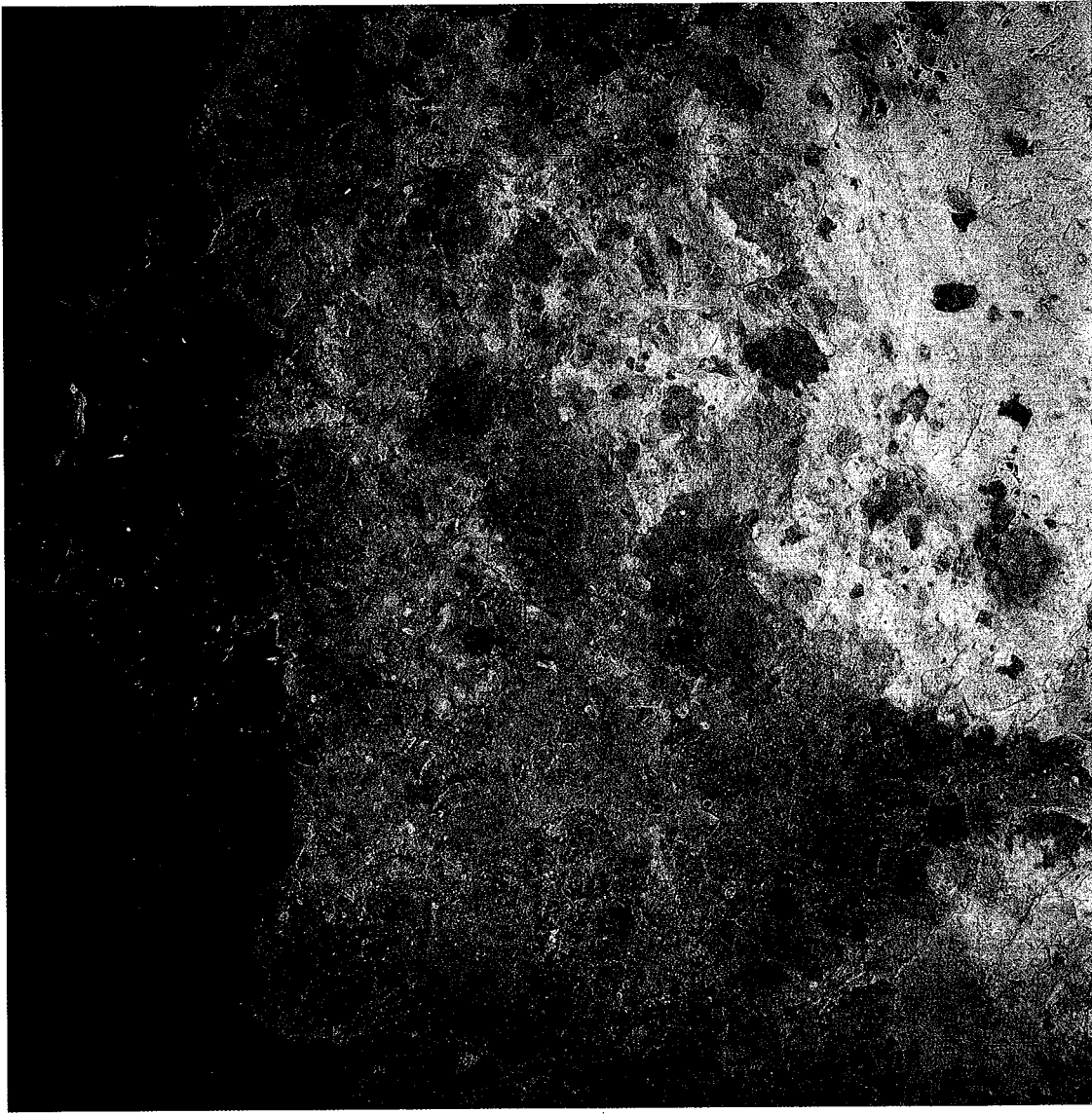


Lámina III: Panel I



Lámina IV: Panel II: vista general II/1, II/2, II/3, II/4, II/8 y II/10

MONTIS IN EXCELSIS
PHYSEI VMINA
ICIII TEMPI EDIBVS INSTRU
IT. HOC CONSTITVRE DEIS
Nympharum A OCULATIVS RUSTICVS
ALIO SALTIMVITIS FEMINIVS CRESCENS
IGNIS VITA MINAT SACERDOS ASCV LEPI
PONTIS ACRE ORVIT EBVSITANTIS KIPSERV
MOR
VIK-APFE
IT ISVBI NPRO BVSMIA

Lámina V: Paneles II/4 y II/3

MOITES IN EXC
PHYSEI VM
ATICIUS TEM PLI EDI
VIT. HOC CONST
AD UT
Nympharum atici
A 10 SRII STIMUITI
PH IGNI MITA MIN



Lámina VI: Paneles II/3 y partes del II/4, II/5 y II/7

MONTES IN EXCELSIS
 PHYSEI VMINA
 MONTICII TEMPI EDIBUS I
 TINGVIT. HOC CONSTITUTE
 TAMINAD N OCVA
 VORVIT Nympharum atich) EF
 AIO SAISTIMVITIS } SA
 IGNIS MITAMINAT } SA
 PONTIS AGRORVIT } FI
 MOR

127 15V

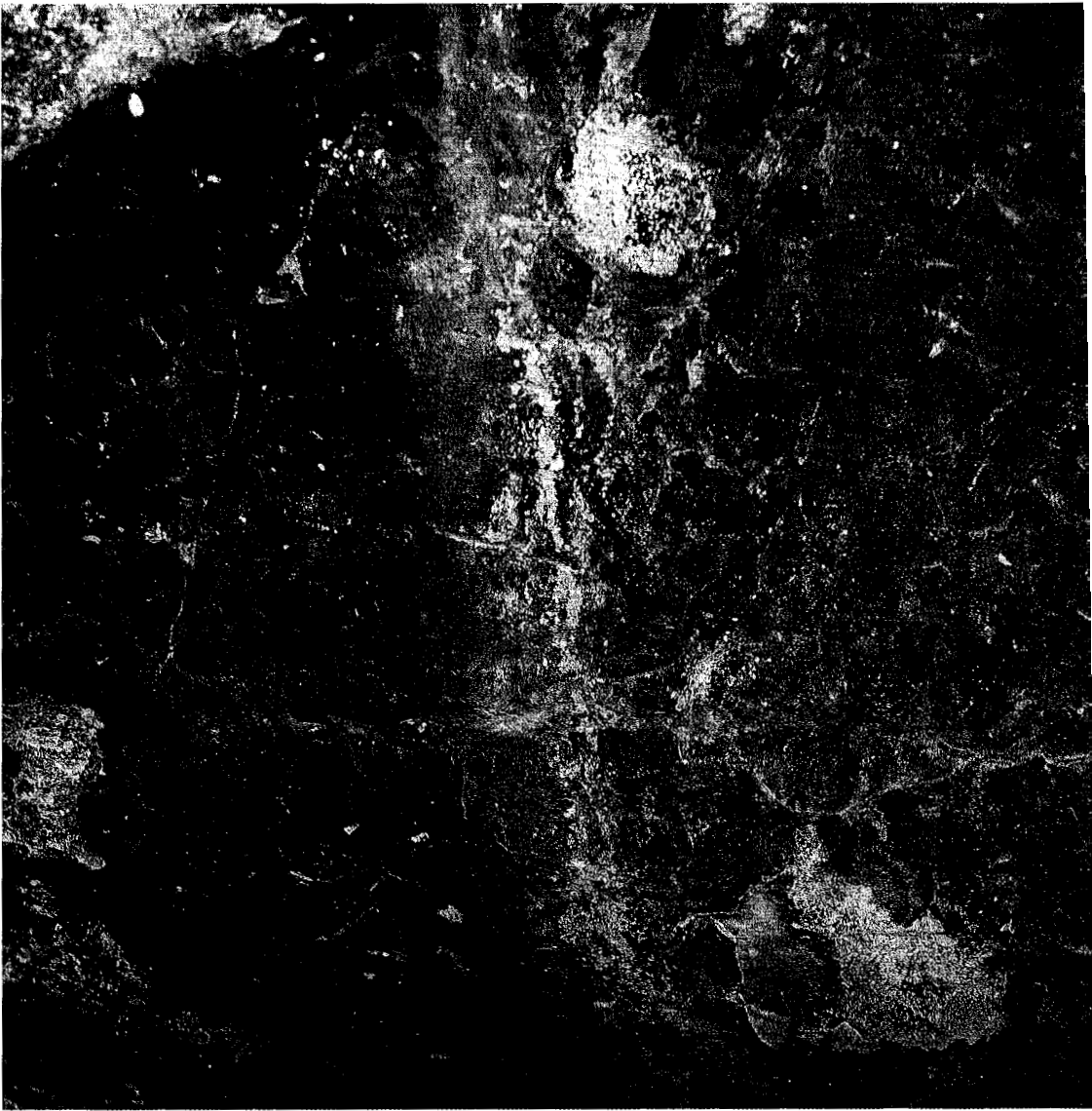


Lámina VII: Paneles II/5, II/7 y II/6

NUMPHARVM VATICIS
 ALOS NISTI NG VIT. HO
 ICINIIS MITAMINAD
 PONTISACBRIORVIT
 AMOR
 VOTARE US VENERIMY N PH
 CONVICIADONA
 NONPECCANTATICES PAPH
 EN PIACA TO UNLEZIS
 ALOS
 IGNIS
 PONTI
 MOI

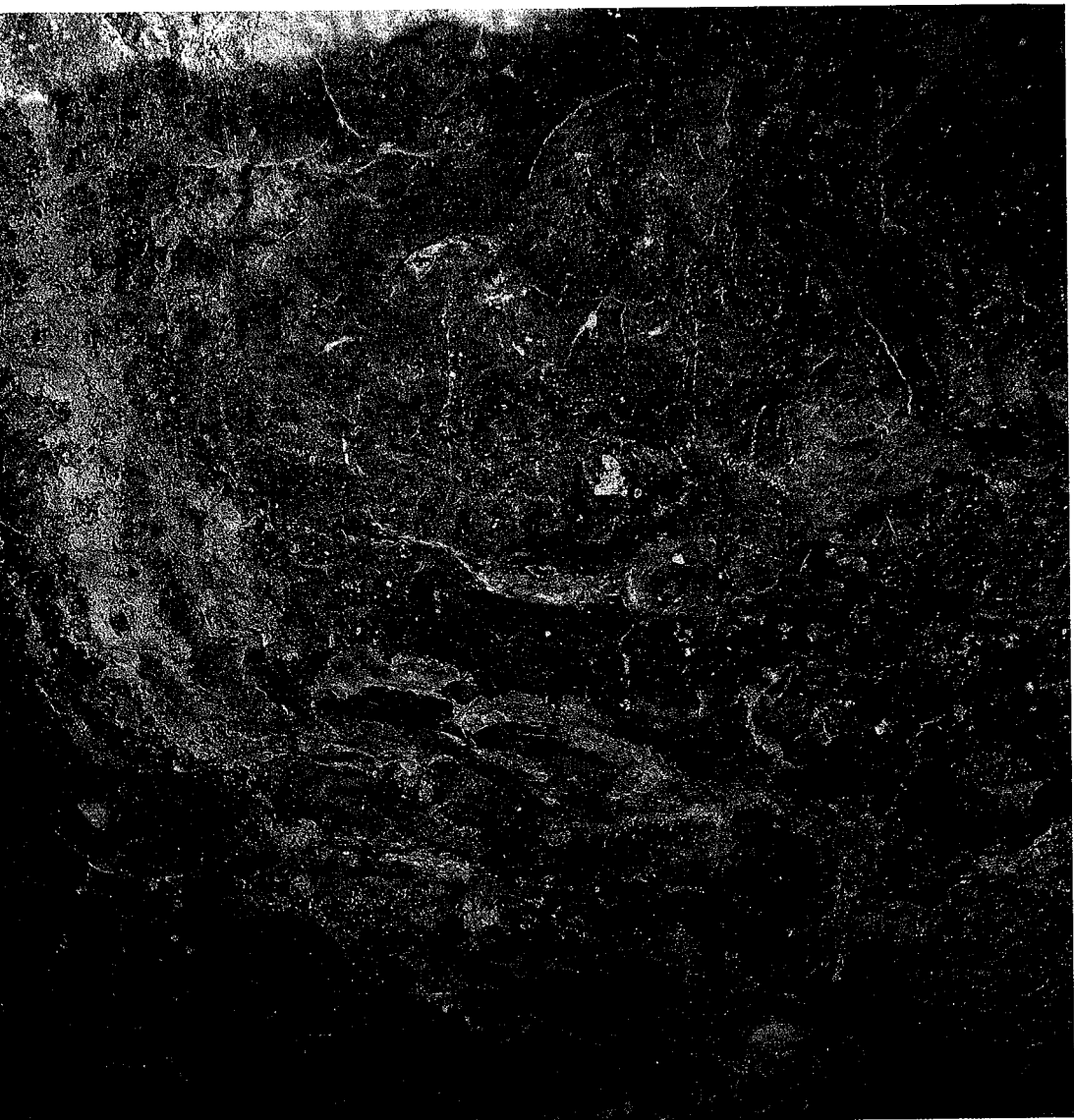


Lámina VIII: Paneles II/4, II/8 y II/10

MATICIUS } EFANNIVS CRESC
IMVITIS } SACERDOS ASCI
MINAT } EBVSITANISKI
CORVRIT }

91
VI
127 15 VBI NBR OBN



Lámina IX: Paneles II/4, II/10 y II/11

ΣΑΣΚΥΛΕΠΙ
ΙΤΣΚΙΠΣΕΡΥΝ
ΝΙΚΑΡΓΕΛ
ΒΥΣΑΝΤΙΝΩΝ



Lámina X: Panel II/4 y II/10 detalles

ASCULUPI
ISCRIPSERUN
VIXIT
BVS



Lámina XI: Panel II/5, II/7 y II/6

VVM-PHARV.M VATICI
ALIOS-NISTI NGVIT
ICIIINISMIHTAMINAD
PONTIFACORIORVIT
AMOR
VOTARE US UENERIMY N PHIA
GOWICIA DORA
TANPECCANT IATIGES PAPH
EN PIRCA TO UNLEZ'S

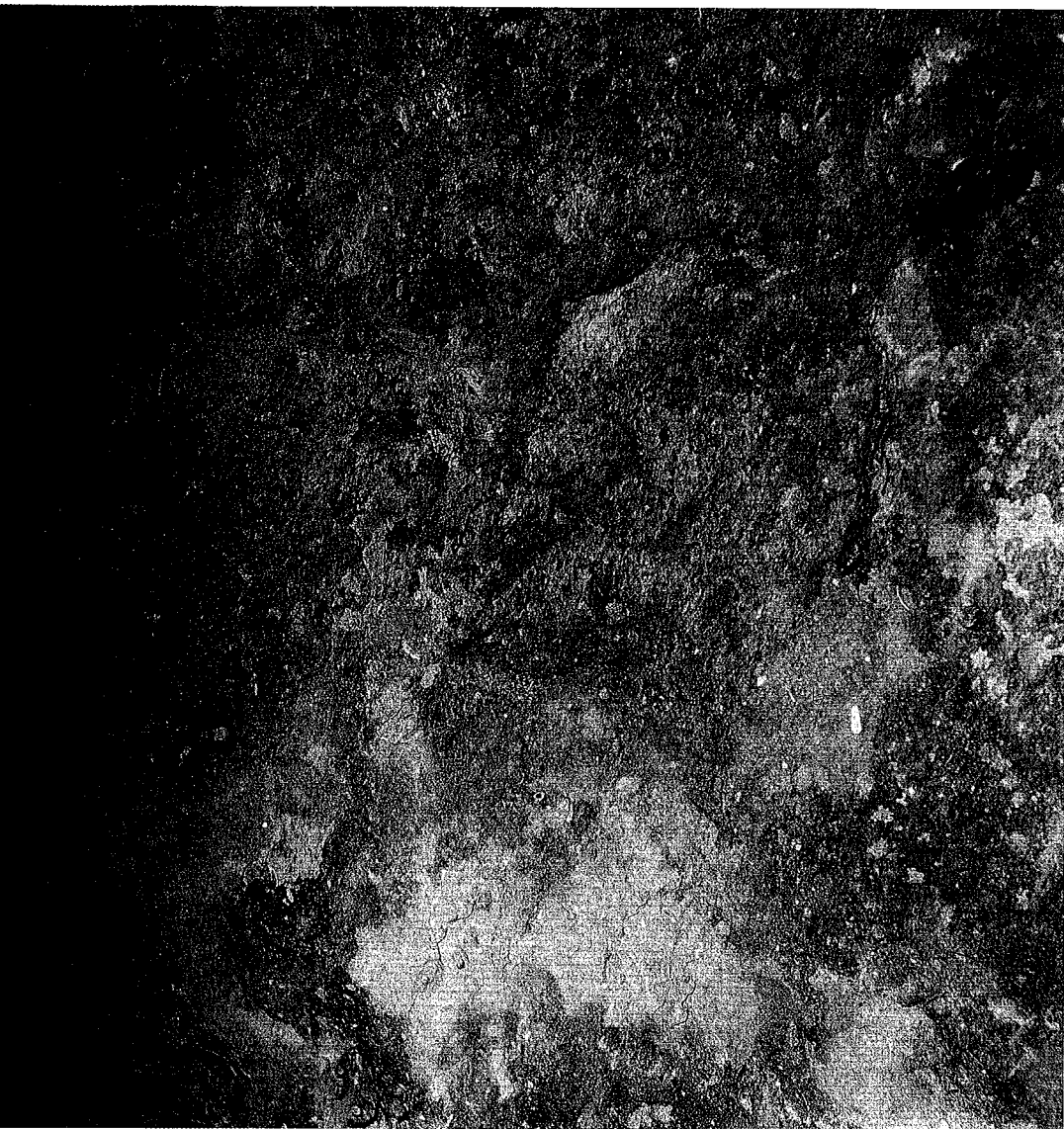


Lámina XII: Panel II/9 situado a la izquierda de III/6 bastante cerca de éste

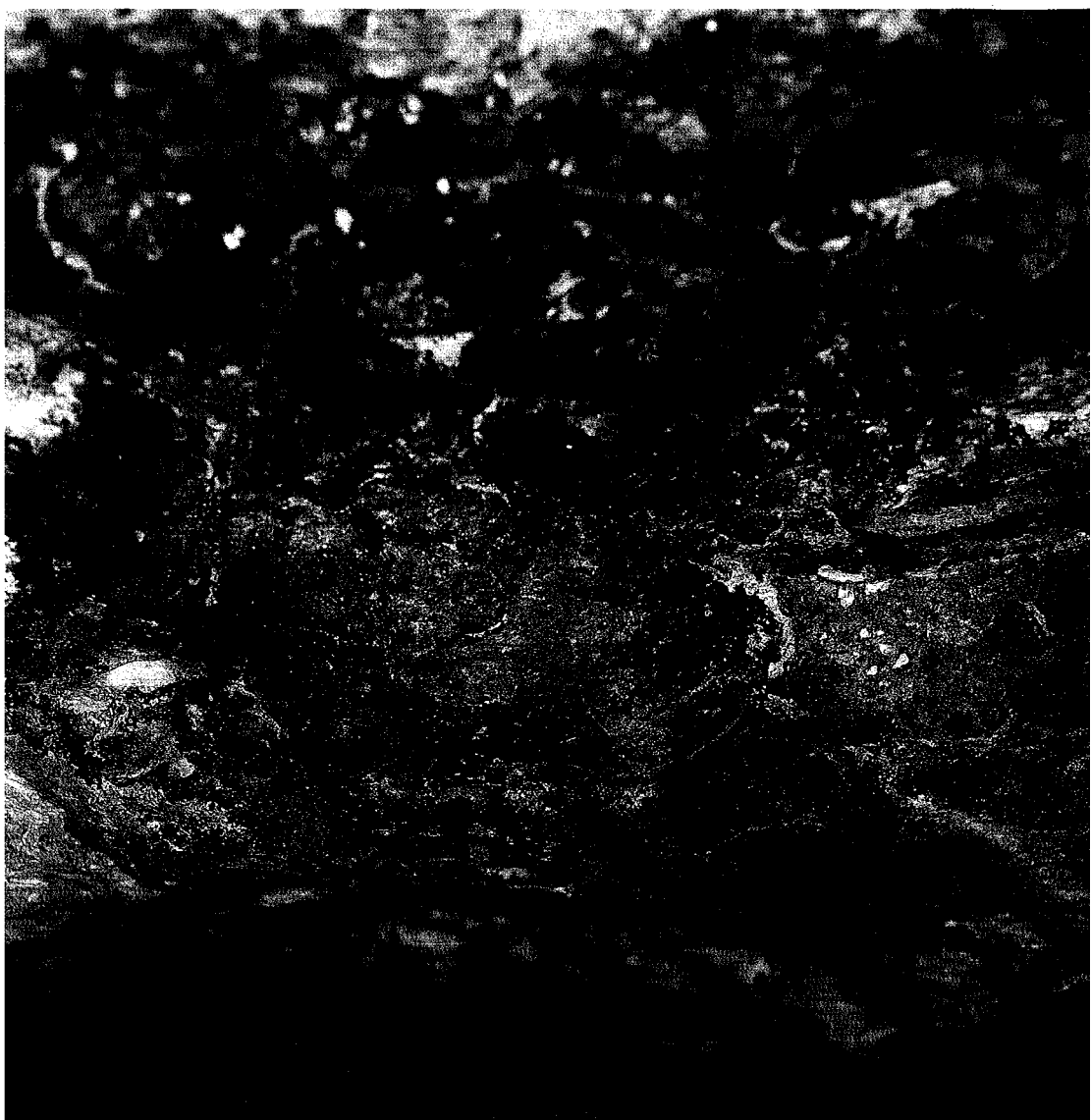


Lámina XIII: Panel II/14 y II/15



Lámina XVI: Panel III/4

וְהָיָה כִּי יִשְׁמַע
הַיְיָ אֱלֹהֵינוּ וְהָיָה



Lámina XX: Paneles III/5 (parte baja izquierda) y III/6

RIEENIUEVTLUNAC
| XETUERIRNERTURQUE
ESTINS... SUON...
...
...
...
...
...
...
...
...

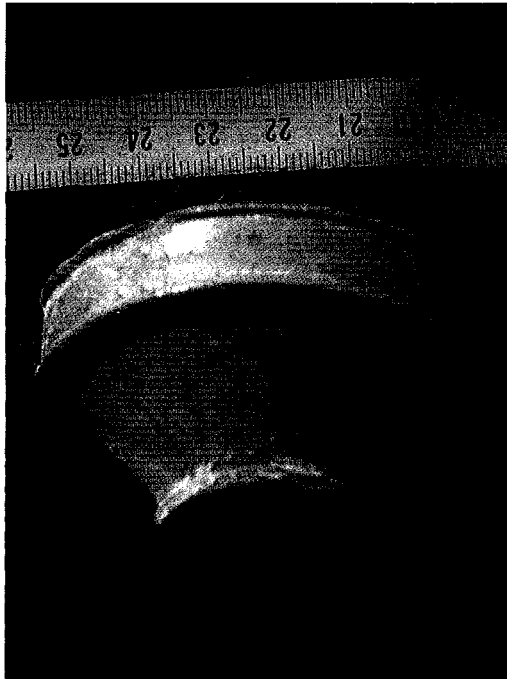


Lámina XXI. Algunos materiales aparecidos en las excavaciones del Balneario:
1. Dibujo de lucerna con jóvenes bañistas. 2. Copa de cerámica marmorata.