

## **DOS LUCERNAS NORTE-AFRICANAS CON SIMBOLOGÍA CRISTIANA. CALLE ORCEL-DON GIL, 21-25**

Las excavaciones de urgencia llevadas a cabo en la calle Orcel n.º 21-25, durante los meses de agosto y septiembre de 1986, dieron con resultado el hallazgo de unas estructuras pertenecientes a una serie de tabernae, fechadas en la segunda mitad del siglo V, con un momento de abandono de finales del siglo VI d. C. (Laiz y Ruiz, 1988).

Las lucernas con representaciones cristianas que a continuación presentamos proceden de esta excavación.

—Lámina 1 (figura 1). Procedencia: C/. Orcel n.ºs 21-25.

Lucerna norte-africana en T.S.C.D. Hallado fuera del contexto arqueológico, en el interior de un pozo ciego. Diámetro de base 4,2 cm. Ancho 8 cm., alto 3,7 cm., falta fragmento de asa y piqueta, superficie de color anaranjado. Tipo Chapman 2.11. Hayes II A.

Disco decorado con palmera con dátiles, margo decorado con hoja-cuadro enrejado, flor de seis pétalos (estas flores son muy frecuentes, con clara significación funeraria, representando lo efímero de la vida humana). Presenta siete estampillas a cada lado en el mismo orden. Chapman (1984, pp. 233-234), la fecha entre el 400/425-500.

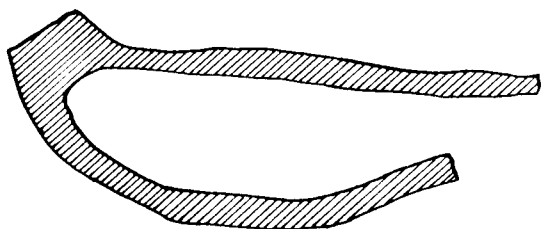
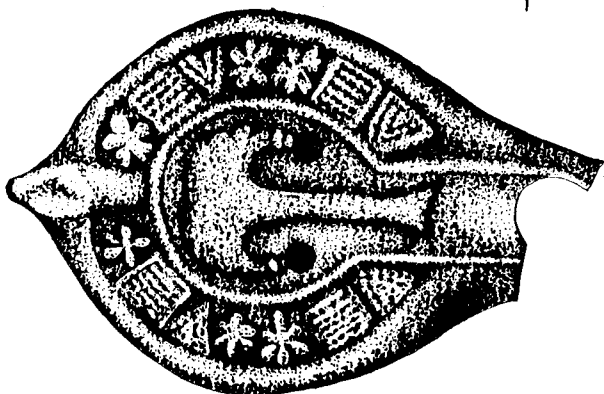
Un paralelo exacto lo encontramos en Alicante (Reynolds 1987, pp. 134-135) y en Túnez (Ennabli 1976, pp. 162, n.º 762, pl. XLI). Sobre la iconografía de la palma ver Delattre, 1930, pp. 83-86.

—Lámina 1 (figura 2). Procedencia: C/. Orcel, n.ºs 21-25.

Lucerna norte-africana en T.S.C.D. Hallada en el compartimento I, estrato II. Estrato de relleno constructivo, relacionado con las edificaciones que se les superponen, asociado a T.S.C.D. formas Hayes 91 D, 99 C, 104 C y 108. Forma Hayes II B. Diámetro de base 4,5 cm., largo 13,6 cm., ancho 8 cm. alto 4,2 cm. Superficie de color rojizo. Margo decorado con alternancia de elementos coriformes y triángulos, en mal estado de conservación. Presentan siete estampillas a cada lado en el mismo orden. Disco decorado con cruz monogramática a la derecha, muy deteriorada. Hayes (1972, pp. 314), fecha este tipo desde la segunda mitad del siglo V hasta el 550 d. C.

Cruces parecidas encontramos en Túnez (Ennabli, 1976, n.ºs 958 y 952, pp. 192-193, pl. LII; Hayes, 1972, lám. XXI, fig. A).

1



2

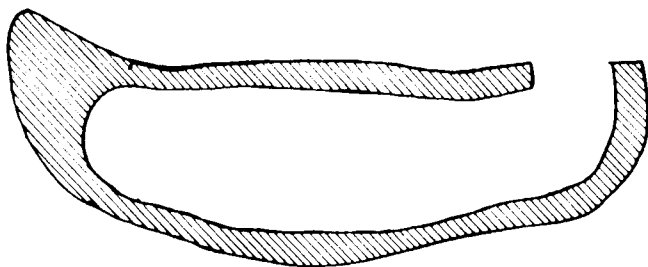
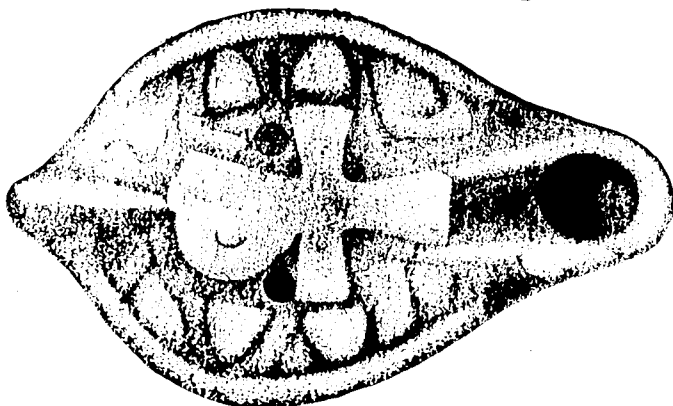


LÁMINA 1

## BIBLIOGRAFÍA

- CHAPMAN, S. V. (1984): «The lamps». *Excavations at Carthage: The British Mission, vol. I. The Avenue du President Habib Bourguiba, Salamambo: The pottery and other ceramic objects from the site*. Sheffield, pp. 232-241.
- DELATTRE, A. L. (1930): *Symbole eucharistique*. Túnez, 1930.
- ENNABLI, A. (1976): *Lampes chrétiennes de Tunisie (Musées du Bardo et de Carthage)*. Etudes d'antiquités africaines.
- HAYES, J. V. (1972): *Late Roman Pottery*.
- LAIZ REVERTE, M. D. y RUIZ VALDERAS, E. (1988): «Área de tarbernae tardorromanas en Cartagena». *Antigüedad y Cristianismo*, Vol. V, pp. 425-433.
- REYNOLS, P. (1987): *El yacimiento tardorromano de Lucentum (Benalúa-Alicante): Las cerámicas finas*. Catálogo de fondos del Museo Arqueológico (II). Alicante.

M.<sup>a</sup> DOLORES LAIZ REVERTE  
ELENA RUIZ VALDERAS