

UNA SINGULAR LUCERNA PALEOCRISTIANA EN CIEZA

Hasta ahora son pocas las evidencias arqueológicas que documentan los orígenes del cristianismo en Cieza. En realidad, sólo se ha documentado una lucerna.

Los objetos con iconografía cristiana son escasos en el Imperio Romano de Occidente, y también en Hispania, antes del «Edicto de Milán» en el 313. Ello fue debido a las persecuciones y a la escasez de comunidades cristianas que, incluso con posterioridad a esta fecha, en la primera mitad del siglo IV, formaban sólo pequeños grupos casi con exclusividad en las ciudades, mientras que en el medio rural, siempre más conservador en lo religioso, la casi totalidad de la población seguía los ritos paganos, más de acuerdo con el substrato politeísta indígena. Por el contrario los cristianos formaban mayoría, durante estas mismas fechas, en el Imperio de Oriente.

Hecho este preámbulo, es necesario también explicar que Cieza está muy romanizada desde mucho antes del siglo del triunfo del cristianismo (s. IV). Muestra de ello es la gran cantidad de «villae» localizadas hasta ahora (YELO, A.; MARTÍNEZ, P.; SALMERÓN, J. y RUIZ, J., 1988). Este tipo de asentamiento, hasta el momento casi exclusivo junto a los puestos de vigilancia-fortalezas, documentan un ambiente rural que como hemos dicho era poco propicio, en principio, a la entrada de una religión monoteísta como el cristianismo. Sin embargo, la densa red viaria que se encuentra en el área de Cieza debió permitir pronto la llegada de elementos de iconografía cristiana, así como anteriormente ocurrió con otros elementos culturales foráneos. Como demostración de esta temprana llegada de objetos culturales externos, desde época incluso anterior a la instalación del sistema viario romano, podemos poner dos hallazgos como ejemplo:

- una «statera» de Lebos, con acuñación fechada entre finales del s. VI y principios del s. V a. C., que es el elemento numismático más antiguo hasta ahora fechado en la Región de Murcia. El lugar de su hallazgo fue el poblado de Bolbax (LILLO, P.; GARCÍA, G. y GONZÁLEZ, A., 1980).
- Un mosaico de «opus signinum» (ss. II-I a. C.). Este tipo de mosaico es el más antiguo documentado hasta ahora en la Región, habiéndose encontrado sólo un ejemplar en el interior (en Bolbax) mientras que el resto ha aparecido en la costa (RAMALLO, S., 1984).

La red viaria romana, que en época posterior a estos hallazgos, favorecería todavía más la aculturación del área de Cieza con las nuevas formas culturales (incluido el cristianismo) fue la siguiente:

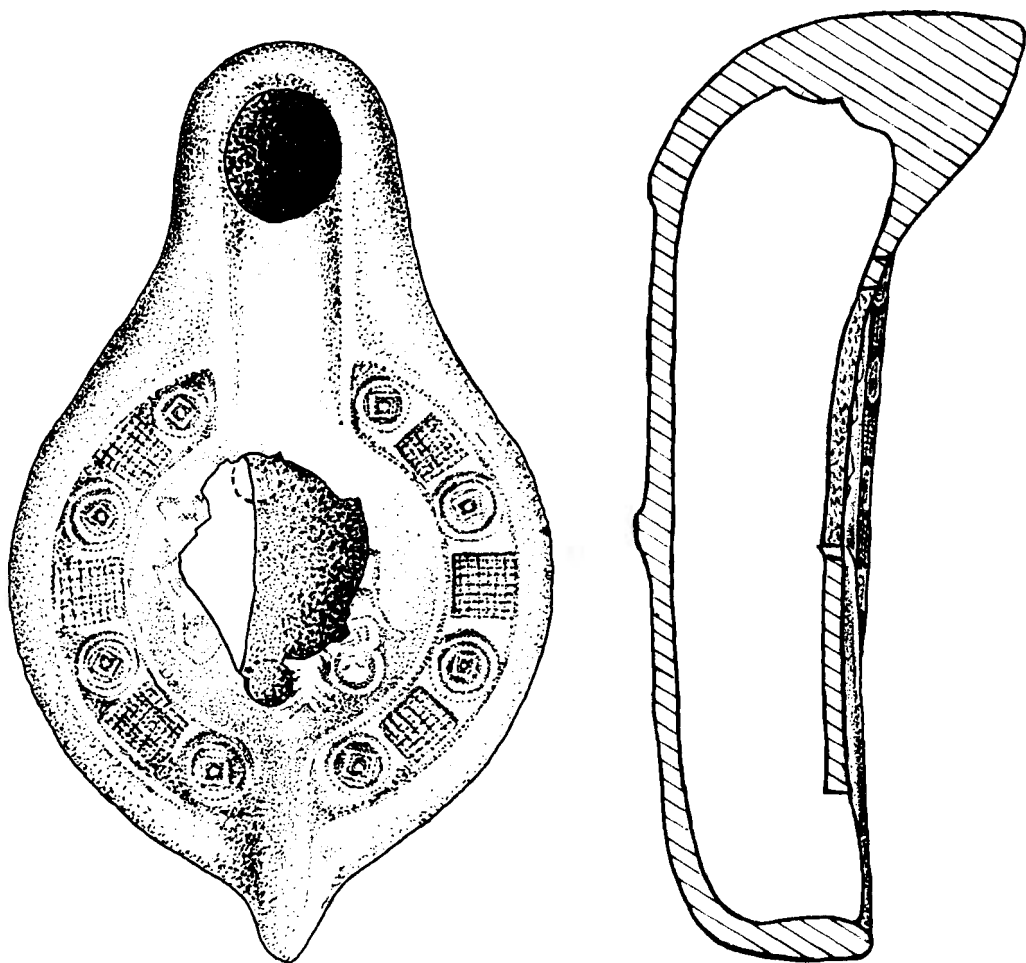


FIGURA 1. Lucerna de Bolbax (dibujo M.^a José Rubio Martínez)

- Vía Carthago Nova-Saltigis (SILLIERS, P., 1982).
- Vía Lucentum-Andalucía Oriental (YELO, 1988).
- Vía del Segura (YELO, A.; MARTÍNEZ, P., SALMERÓN, J. y RUIZ, J., 1988).

Ya que, evidentemente, se debieron dar las suficientes condiciones para la llegada temprana de elementos iconográficos cristianos al área de Cieza, hay que atribuir a un vacío de investigación la escasez actual de hallazgos.

LA LUCERNA

Hallada en Bolbax con anterioridad a octubre de 1976 por el grupo Neanderthal de la O. J. E. de Cieza. Hoy se conserva en el Museo Municipal de Arqueología de Cieza con número de inventario B-1-76.



LÁMINA I. (fotografía Raimundo Ruano Ríos).

Pieza casi completa a la que falta el centro del disco y parte de la base. Fracturada y pegada tras su hallazgo. Estado de conservación bueno.

Dimensiones: Longitud: 116 mm. Anchura: 69 mm. Altura: 48 mm. Grosor máximo: 5 mm. G. mínimo: 2 mm. Diámetro de la base: 44 mm.

Asa maciza ojival proyectada hacia arriba, cuerpo oval, canal ancho y largo, disco circular rehundido con 2 infundíbulos, margo ancho rebajado y horizontal con decoración de motivos geométricos, base con anillo circular poco pronunciado con un nervio radial que asciende hasta el lomo del asa.

Pasta homogénea, porosa y blanda, de color amarillo pálido, degreasante inapreciable y fractura irregular. Engobe irregular marrón rojizo-rosado. Canal y pie ennegrecidos por combustión. Fabricación a molde.

Decoración del margo: En relieve, simétrica en cada una de las dos partes: Alternancia de motivos circulares (4 en cada lado) y cuadrados (3 en cada lado). El motivo circular es un cuadrado de lados cóncavos con punto central, inscrito en dos círculos concéntricos. El otro motivo es una trama de cuadraditos inscrita en un cuadrado.

Decoración del disco: Perdida por fractura en el centro. En relieve se conservan dos figuras humanas con túnica larga y un aura en la cabeza en forma de anillo, señalando santidad. La figura de la izquierda porta una palma (símbolo de martirio).

La existencia de la figura humana en lucernas paleocristianas no es frecuente en nuestra Región. De las 36 publicadas por Manuel Amante (1985) sólo una hallada en Begastri nos muestra otra, posiblemente un orante, Daniel en el foso de los leones o un cazador con dos piezas en las manos. La cronología que se calcula para esta pieza (Amante, M., 1988, p. 248) es del siglo V o comienzos del VI, semejante a la que nosotros otorgamos a la hallada en Bolbax.

BIBLIOGRAFÍA

AMANTE SÁNCHEZ, M. (1985): «Lucernas en T. S. Africana de la Región de Murcia». Del

- Conventus Carthaginiensis a la Chora de Tudmir. *Antigüedad y Cristianismo*, II. Pp. 153-198. Universidad de Murcia.
- (1988): «Representaciones iconográficas en lucernas romanas de la Región de Murcia». *Arte y Poblamiento en el SE. peninsular durante los últimos siglos de Civilización Romana. Antigüedad y Cristianismo*, V. Pp. 213-254. Universidad de Murcia.
- LILLO CARPIO, P.; GARCÍA HERRERO, G. y GONZÁLEZ BLANCO, A. (1980): «Novedades numismáticas en la provincia de Murcia». *Numisma*, 165-167. Madrid.
- RAMALLO ASENSIO, S. (1984): *El mosaico romano en Murcia*. Murcia.
- SILLIERS, P. (1982): «Une grand route romaine menant à Carthagène: La voie Saltigis-Carthago Nova». *Madriider Mitteilungen*, XXIII. Pp. 247-257.
- YELO TEMPLADO, A. (1988): «Cieza, un importante enclave viario». *Vías Romanas del Sureste*. Pp. 65-66. Universidad de Murcia. Dirección General de Cultura.
- YELO TEMPLADO, A.; MARTÍNEZ ORTIZ, P.; SALMERÓN JUAN; J.; y RUIZ RUIZ, J. (1988): «Aportación al estudio del poblamiento y los regadíos de época romana en la cabecera del Valle del Segura. Fuentes documentales y arqueológicas». *Antigüedad y Cristianismo*, V. Pp. 599-612. Universidad de Murcia.

JOAQUÍN SALMERÓN JUAN
Museo Municipal de Arqueología de Cieza