

NUMISMÁTICA TARDORROMANA DE LA REGIÓN DE MURCIA

M. Lechuga Galindo

I. OCULTACIONES Y CONJUNTOS MONETARIOS

Como bien es sabido, la Numismática del Bajo Imperio constituye uno de los aspectos más problemáticos dentro del conjunto de la numismática romana en general. La proliferación de cecas, la existencia de diversas reformas, a través de las cuales se desmonetizan y alteran las especies en circulación, introduciendo otras nuevas, no siempre bien identificadas en relación a los textos conocidos, son factores que, unidos a la propia complejidad del sistema político del momento, y a los acontecimientos históricos del período en cuestión, configuran un complicado panorama, en el que aún tienen cabida nuevos estudios y planteamientos⁽¹⁾.

En este sentido, adquiere una especial importancia el conocimiento de nuevos conjuntos monetarios, los denominados "tesorillos". Su análisis, a la luz de las actuales investigaciones, ofrece, efectivamente, datos del mayor interés para la reconstrucción de los diferentes aspectos (políticos, monetarios, socio-económicos, etc.), que condicionaron la historia de esta época (ss. III-V d.C.).

De estos conjuntos vamos a ocuparnos en este primer trabajo dedicado a la numismática tardorromana de la región de Murcia. Existe ya un buen número de hallazgos de este tipo repartidos a lo largo y ancho de nuestra Península, y publicados con mayor o menor exhaustividad⁽²⁾. Uno de los primeros en aparecer fué, precisamente, el conjunto de monedas hallado en el Llano del Olivar (Algezares, Murcia), estudiado por el profesor A. Beltrán, en 1947. Posteriormente, la localización de nuevos conjuntos, que permanecen prácticamente inéditos, así como de interesantes hallazgos esporádicos, igualmente desconocidos, nos han llevado a iniciar este tipo de estudios, con el deseo de aportar nuevos e importantes datos acerca del acontecer numismático de esta zona del SE, y su relación con el resto de la Península Ibérica, en el marco cronológico de finales del Imperio Romano⁽³⁾.

Así, al ya mencionado tesorillo de Algezares, hay que sumar, hoy en día, el conjunto de cuarenta monedas aparecido en la Cueva del Peliciego (Jumilla), así como el hallazgo acaecido en el Cerro de la Ermita de Singla (Carava-

ca), integrado por treinta y tres ejemplares. Hemos podido acceder, igualmente, al conocimiento de un *solidus* de Valentiniano II, encontrado en los alrededores del yacimiento tardorromano del Cabezo Roenas (la antigua ciudad episcopal de Begastri). La trascendencia de estos hallazgos creemos que justifica, por sí sola, la necesidad de no demorar por más tiempo su estudio y publicación.

EL CONUNTO MONETAL DEL LLANO DEL OLIVAR (ALGEZARES, MURCIA)

Hallado en 1947, en un yacimiento suficientemente conocido por los restos de la basílica paleocristiana allí existente, excavada por C. Mergelina⁽⁴⁾, fué estudiado y publicado el mismo año por el prof. A. Beltrán⁽⁵⁾. Las piezas, en un total de sesenta y cuatro, se encontraban depositadas en una "vasija de tosco barro rojizo", rota por el jornalero que efectuó el hallazgo. Las monedas quedaron ingresadas en el Museo Arqueológico Provincial de Murcia, donde actualmente se exponen, en su Sala VII, vitrina 7⁽⁶⁾.

Composición y catálogo

Lo que parece ser, efectivamente, el total de lo hallado (64 ejemplares), se distribuye cronológicamente entre los años 324-378 (Constantino I a Valentiniano I y Valente), tratándose en su mayoría, de Aes III-IV de reducido módulo. Su estado de conservación es bastante lamentable, encontrándose, por lo general, muy desgastados y recortados, llegando a ser, en algunos casos, simples fragmentos. Ello, entre otras cosas, impide realizar, con la eficacia que sería deseable, un detenido estudio, acerca de las cecas y talleres representados en este conjunto, al ser los exergos de las piezas una de las zonas más afectadas por los mencionados recortes y el desgaste. Sorprende, sin embargo, frente al mal estado de piezas relativamente próximas a la fecha de ocultación, el buen grado de conservación que presenta la moneda más antigua, un *follis* de Constantino I (324-327 d.C.).

Para la descripción y clasificación de los diferentes ejemplares, tomando como base el estudio, ya mencionado, del prof. A. Beltrán, nos hemos basado en la conocida obra de Carson-Hill y Kent, *Late Roman Bronze Coinage* (LRBC, London, 1960), a la cual seguimos, también, en la descripción abreviada de los tipos de reverso⁽⁷⁾.

- | | |
|--|---|
| 1. CONSTANTINO I. <i>Follis</i> (324-327 d.C.)
A/ CONSTAN/TINVS AVG
R/ DN CONSTANTINI MAX AVG / VOT XX
PT (1 ^o of. de Ticinum).
278 g.; 18'35 mm.; 6H; LRBC I, 479; SG. | R/ (VICTORIAE DD AVGG Q)NN (2)
PLG (1 ^o of. de Lyons).
178 g.; 16'4 mm.; 11H; LRBC I, 256; MG. |
| 2. CONSTANCIO II. <i>Follis</i> (335-341 d.C.)
A/ DN CONSTAN/TIVS (PF AVG)
R/ (GL)OR/(IA)EXER(C)/(IT)VS (3)
153 g.; 16'3 mm.; 6H; BG. | 5. Id.
A/ CONS(...)
R/ (V)I(C)I(ORIA)E(DD A)VGG Q NN (2)
PLG (1 ^o of. de Lyons).
136 g.; 14'8 mm.; 12H; LRBC I, 256; MG. |
| 3. Id.
A/ (...)ANTI(...)
R/ (GLOR/IA)EXERC/ITVS (3)
134 g.; 15'15 mm.; 12H; BG. | 6. Id.
A/ (...)
R/ (VICTORIAE DD AVGG Q NN) (2)
181 g.; 16'25 mm.; 12H; MG. |
| 4. CONSTANCIO II. <i>Follis</i> (341-346 d.C.)
A/ (...) | 7. Id.
A/ (...)
R/ (VICTORIAE DD AVGG Q NN) (2) |

- 1 g.; 14'75 mm.; 6H; MG.
8. CONSTANCIO II. *Follis* (341-346 d.C.)
A/ DN CONSTA(N)/TIVS PF AVG
R/ VOT / XX / MVLT / XXX
SMKT (3^o of. de Cyzico)
1'41 g.; 15'4 mm.; 12H; *LRBC* I, 1307; AG.
9. CONSTANTE. *Follis* (341-346 d.C.)
A/ (...)(A)NS PF AVG
R/ (VO)T/ (X)X/(M)VLT/XXX
SMALB (2^o of. de Alejandría)
1'64 g.; 15'85 mm.; 6H; *LRBC* I, 1476; BG.
10. CONSTANCIO II. *Aes* III (351-361 d.C.)
A/ (...)
R/ FEL TEMP (REPARATIO) (FH-3).
2'19 g.; 21 mm.; 12H; MG.
11. Id.
A/ (...)IVS PF AVG.
R/ (FEL TEMP REPARATIO) (FH-3)
1'57 g.; 17'05 mm.; 12H; MG.
12. Id.
A/ (...)N/TIVS PF AVG
R/ (FEL TEMP) RE(PARATIO) (FH-3)
2'30 g.; 16'35 mm.; 12H; MG.
13. Id.
A/ (DN CONS)TAN/(TIV)S PF AVG
R/ FEL (T)EMP REPARA(TIO) (FH-3)
RT (3^o of. de Roma)
1'97 g.; 20'4 mm.; 6H; *LRBC* II, 677; AG.
14. Id.
A/ DN CONSTAN(...)
R/ (FEL TEMP) REPARATIO (FH-3)
(...)LP ?
1'78 g.; 18'4 mm.; 1H; AG.
15. Id.
A/ (...)CONSTA(...)
R/ (FEL TEMP REP)ARATIO (FH-3)
1,19 g.; 15,85 mm.; 12H; BG.
16. Id.
A/ DN CONST(...)
R/ (FEL TEMP REPARATIO) (FH-3)
1'87 g.; 17'35 mm.; 6H; MG.
17. Id.
A/ DN CONST(...)
R/ (FEL TEMP REPARATIO) (FH-3) N₁
2'02 g.; 17'8 mm.; 12H; BG.
18. Id.
A/ DN CONST(...)
R/ (FEL TEMP REPARATIO) (FH-3)
1'91 g.; 16'95 mm.; 6H; MG.
19. Id.
A/ (...)NSTAN(...)
R/ (FE)I TEMP REPARATIO (FH-3)
2'02 g.; 18'55 mm.; 12H; AG.
20. Id.
A/ (...)
R/ (FEL TEMP REPARATIO) (FH-3)
2'18 g.; 15'75 mm.; 7H; BG.
21. Id.
A/ DN CONSTAN(...)
R/ (FEL TEMP REPARATIO) (FH-3)
SMK(A ?) (1^o of. de Cyzico)
1 8 g.; 16'75 mm.; 11H; *LRBC* II, 2496; BG.
22. Id.
A/ (...)
R/ (FEL TEMP REPARATIO) (FH-3)
2'13 g.; 16'85 mm.; 6H; MG.
23. Id.
A/ (...)ONSTAN/(...)
R/ (FEL T)EM(P) (REPARA)TI(O) (FH-3)
1'97 g.; 16 mm.; 6H; BG.
24. Id.
A/ (...)
R/ (FEL TEMP REPARATIO) (FH-3)
1'39 g.; 16'4 mm.; 12H; MG.
25. Id.
A/ (...)
R/ (FEL TEMP REPARATIO) (FH-3)
1'94 g.; 17'45 mm.; 6H; MG.
26. Id.
A/ DN CONSTAN(...)
R/ FEL TEMP (REPARATIO) (FH-3) N₁
1'46 g.; 16'55 mm.; 5H; AG. y partido
27. Id.
A/ (...)
R/ (FEL TEMP REPARATIO) (FH-3) M₁
0'79 g.; 15'5 mm.; 6H; Fragmento.
28. Id.
A/ (...)
R/ (FEL TEMP REPARATIO) (FH-3)
2'95 g.; 17'75 mm.; 12H; MG, casi F.
29. Id.
A/ (...)TAN/(...)
R/ (FEL TEMP REPARATIO) (FH-3)
2'28 g.; 16'95 mm.; 6H; MG, casi F.
30. Id.
A/ (...)PF A(...)
R/ (FEL TEMP REPARATIO) (FH-3)
1'37 g.; 14'6 mm.; 6H; MG, casi F.
31. Id.
A/ (...)STAN(...)
R/ (FEL TEMP REPARATIO) (FH-3)
1'70 g.; 16'25 mm.; 6H; MG, casi F.
32. Id.
A/ (...)NSTAN/(...)
R/ (FEL TEMP REPARATIO) (FH-3)
1'89 g.; 17'8 mm.; 11H; MG, casi F.
33. Id.
A/ (...)
R/ (FEL TEMP REPARATIO) (FH-3)
1'23 g.; 14'8 mm.; 6H ?; MG, casi F.
34. Id.
A/ (...)
R/ (FEL TEMP REPARATIO)
1'66 g.; 15'65 mm.; 6H; MG, casi F.
35. CONSTANCIO II. *Aes* IV (335-361)
A/ DN CONSTAN/(TIV)S PF AVG
R/ SPES (REI)/(PV)B(LIC)E
SMTSB (2^o of. de Tesalónica)
1'56 g.; 17 mm.; 11H; *LRBC* II, 1689; BG.
36. Id.
A/ DN CONS(...)
R/ SPES R(EI)/PVBLICE)
SMKB (2^o of. de Cyzico)
1'61 g.; 14'95 mm.; 11H; *LRBC* II, 2504; BG.
37. Id.
A/ (...)
R/ SPES (REI)/(P)VBLICE
R*S (2^o of. de Roma).
1'16 g.; 15'6 mm.; 6H; *LRBC* II, 691; BG.
38. Id.
A/ (DN)CONSTAN/TIVS P(F) A(VG)
R/ (SPES REI)/(PV)BLIC(E)
SMKA (1^o of. de Cyzico)
1'69 g.; 15'65 mm.; 12H; *LRBC* II, 2504; MG.

39. Id.
A/ DN CO(...)
R/ (SPES)S REI/(PVBLICE)
2'01 g.; 14'5 mm.; 6H; MG.
40. Id.
A/ (...)
R/ (SPES REI/PVB)LICE
1'83 g.; 16'35 mm.; 12H; MG.
41. Id.
A/ DN CONS(...)
R/ SPES REI/(PVBLICE)
2'09 g.; 15'6 mm.; 6H; BG.
42. Id.
A/ (DN CON)STAN/(...)
R/ (SPES REI/ PVBLICE)
1'44 g.; 14'3 mm.; 6H; MG.
43. Id.
A/ (...)
R/ (SPES REI/PVBLICE)
1'56 g.; 15'35 mm.; 12H; MG.
44. Id.
A/ (...)
R/ (SPES REI/PVBLICE)
0'93 g.; 13'8 mm.; 7H; MG; casi F.
45. Id.
A/ (...)TIV(...)
R/ (SPES R)EI/P(VBLICE)
1'15 g.; 15'6 mm.; 12H; MG.
46. Id.
A/ (...)
R/ (SPES REI/PVBLICE)
1'24 g.; 14'75 mm.; 12H; MG.
47. Id.
A/ (...)
R/ (SPES REI/PVBLICE)
0'87 g.; 13'9 mm.; 12H; MG.
48. Id.
A/ (...)
R/ (SPES REI/PVBLICE)
1'02 g.; 14'9 mm.; 6H; MG; casi F.
49. Id.
A/ (...)
R/ (SPES REI/PVBLICE)
0'97 g.; 14'7 mm.; 12H; MG; casi F.
50. Id.
A/ (...)IVS PF AVG
R/ (SPES)S REI/(PVBLICE)
1'16 g.; 13'8 mm.; 12H; BG.
51. Id.
A/ (...)
R/ (SPES REI/PVBLICE)
1'38 g.; 13'3 mm.; 5H; MG; casi F.
52. Id.
A/ (...)
R/ (SPES REI/PVBLICE)
0'75 g.; 12'4 mm.; 6H; BG.
53. Id.
A/ (...)
R/ (SPES REI/PVBLICE)
2'22 g.; 20'4 mm.; 12H; MG.
54. Id.
A/ (...)
R/ (SPES REI/PVBLICE)
1'51 g.; 14'9 mm.; 12H; MG; casi F.
55. JULIANO. Aes III (335-361 d.C.)
A/ DN IVLIA(...)
R/ FEL T(EM)P (REPARATIO) (FH-3) M₁
SMHT (3^a of. de Heraclea)
1'82 g.; 17'20 mm.; 6H; LRBC II, 1904; BG.
56. JULIANO. Aes IV (335-361 d.C.)
A/ (...)
R/ (SPES REI/PVB)LI(CE)
1'32 g.; 16'75 mm.; 6H; MG.
57. Id.
A/ (...)
R/ (SPES REI/PVBLICE)
2 g.; 15'75 mm.; 6H; MG.
58. Id.
A/ (...)
R/ (SPES REI/PVBLICE)
1'37 g.; 12'85 mm.; 5H; MG; casi F.
59. Id.
A/ (...)VLJ(...)
R/ (SPES R)EI/(PVBLICE)
1'10 g.; 16'5 mm.; 11H; BG.
60. JULIANO. Aes IV (360-363 d.C.)
A/ (...)
R/ (VIR)T EXERC (ROMANOR)
1'39 g.; 16'6 mm.; LRBC II, 693; F-MG.
61. VALENTINIANO I. Aes III (364-375 d.C.)
A/ (...)
R/ (GL)ORIA (ROMANORVM) (7)
1'34 g.; 14'8 mm.; 6H; MG.
62. VALENTE. Aes III (367-375 d.C.)
A/ (...)S (PF) AVG
R/ (SECVRITAS R)EI(PVBLICAE)
(R Q)UAR(TA) (4^a of. de Roma)
2'55 g.; 15'6 mm.; 12H; LRBC II, 713; BG.
63. Id.
A/ (...)VG
R/ (SECVRITAS REIPVB)LICAE
(R)QVART(A) (4^a of. de Roma)
1'77 g.; 15'75 mm.; 12H; LRBC II, 713; MG.
64. Frustra.
1'71 g.; 14'3 mm.; F.

Análisis e interpretación. Distribución cronológica.

Esta es, en primer lugar, su distribución cronológica, atendiendo a los diferentes titulares de las emisiones representadas:

Constantino I	1
Constante	1
Constancio II	52
Juliano II	6
Valentiniano I	1
Valente	2
Indeterminadas	1

Se observa claramente la primacía establecida por las emisiones de Constancio II, fundamentalmente integradas por las series FEL TEMP REPARATIO (jinete caído), y, a menor escala, SPES REIPVBLICE. Junto a ello, la escasa representación de emisiones posteriores, puede ser un argumento de importancia a la hora de analizar las circunstancias que rodearon la ocultación del conjunto, y las propias condiciones monetarias de la época en cuestión.

De hecho, la distribución por períodos cronológicos, no dista mucho de esta primera visión, realizada en base a los emperadores representados⁽⁸⁾.

324-330

El único ejemplar perteneciente a este período es un *foliis* de Constantino I, acuñado en Ticinum, que presenta, como hemos señalado, un buen estado de conservación, teniendo en cuenta que se halla incluido en un conjunto ocultado, como mínimo, cuarenta y cinco años después de su acuñación. Hay que pensar, por ello, que su atesoramiento debió ser bastante temprano.

Se trata de la primera moneda que abre el conjunto que nos ocupa, y, en este sentido, resulta extraño la falta de ejemplares anteriores, concretamente, antoninianos del s. III d.C., cuya presencia en otros tesoros peninsulares y extrapeninsulares de época más tardía, es relativamente frecuente⁽⁹⁾.

335-341

No existe continuidad, como se ha podido observar, en la secuencia cronológica de este hallazgo, al no estar representado ningún ejemplar de los años 330-335. En los años siguientes, tan solo dos monedas, el 3'12 % del total, se reparten en este espacio de tiempo, constituyendo aún una cifra insignificante si la comparamos con las otras zonas de la costa mediterránea y del interior de la Bética (fig. 1).

Tán solo la circulación observada en esta época en la Colonia Barcino, y el número de monedas contenido en el tesoro procedente del área accitana, se asemejan a nuestro conjunto, teniendo en cuenta que aquel presenta una cronología de comienzos del s. V d.C., lo cual puede explicar, en cierto modo, la menor representación de piezas de este período.

341-346

Asistimos a lo que parece ser un primer incremento del numerario en circulación, algo que se observa, de forma paralela, en los lugares indicados en el período anterior (colonia Barcino y zona accitana). Contrariamente a esto, los

otros tres puntos de la península, que hemos elegido experimentan un cierto descenso, justificado, tal vez, por la abundante circulación de las series correspondientes a los años anteriores.

Los tipos más representados son los de VICTORIAE DD AVGG Q NN (4 ej.), y VOT/XX/MVLT/XXX (2 ej.), alternándose las cecas occidentales (Lugdunum), con las orientales (Cyzico y Alejandría). Es de destacar la ausencia de las emisiones póstumas de Constantino I, (Cuadriga, VN/MR), y las de VRBS ROMA v CONSTANTINOPOLIS, que se encuentran en la mayoría de los tesoros de la época e incluso como veremos más adelante, también en los de nuestra región, siendo frecuentes, asimismo, en hallazgos esporádicos.

346-363

Aceptamos, para abrir este período, la fecha del 346 d.C., ya que, junto a la del 348, constituye el punto de arranque (aún no bien aclarado)⁽¹¹⁾, de la reforma monetaria llevada a cabo por Constancio II, en su lucha contra las acuñaciones de los usurpadores galos. No obstante, los ejemplares con que cuenta el conjunto de Algezares, al igual que ocurre con otros hallazgos peninsulares, se fechan ya en torno al 351-354 d.C., cuando se produce la desmonetización del Aes II emitido hasta entonces⁽¹²⁾. Nos estamos refiriendo a la gran cantidad de Aes III del tipo FEL TEMP REPARATIO, que en la variedad "jinete" o "caballero", se difunden por toda la península. En nuestro caso concreto, representan el 40'62 % del total del tesoro (Constancio II, con 25 ejemplares, y Juliano, con 1 son los emperadores representados), y el 52 % del período que estamos analizando.

La otra gran emisión que cubre el resto de este período es la SPES REIPVBLICE (20 ejemplares para Constancio II y 5 para Juliano), ya en la modalidad de Aes IV, introducida hacia el 355-358 d.C.

Están ausentes, por el contrario, las series acuñadas por los usurpadores galos del momento, tan abundantes en la zona NE, y que no suelen prodigarse mucho en tesoros meridionales⁽¹³⁾.

En lo referente a las escasas cecas que se han podido identificar en base a los exergos o los tipos de reverso, hay que destacar la primacía de los talleres orientales (destacando Cyzico, con tres ejemplares, seguido de Tesalónica y Sirmia, con un ejemplar cada una), sobre los occidentales, de los que sólo Roma está presente en esta breve muestra. Un fenómeno semejante se registra en el hallazgo de la zona accitana, al igual que en los tesoros de Tipasa⁽¹⁴⁾. Creemos que constituye, por tanto, un dato significativo, a pesar del pequeño porcentaje analizado, sobre el que insistiremos más adelante.

364-378

De nuevo nos encontramos con una drástica disminución de numerario, si bien en este caso puede estar debido tanto a la proximidad de la ocultación, como a un fenómeno de escasez que parece afectar a toda la península (fig. 1)⁽¹⁵⁾.

Las tres últimas piezas de este período, y del tesorillo, son Aes III, que muestran los tipos de reverso característicos en esta época: GLORIA ROMANORVM para Valentiniano I (1 ej.), y SECVRITAS REIPVBLICAE para Valente (2 ej.), estos últimos procedentes de la misma ceca y oficina: RQUARTA.

Fecha y razones de la ocultación

Las últimas monedas del tesorrillo (Valentiniano I y Valente), nos proporcionan, como hemos visto, una cronología situada en los inicios del último cuarto del siglo IV d.C., para la ocultación del conjunto del Llano del Olivar. Efectivamente, esta se debió producir a nuestro entender, en época no muy lejana a las fechas indicadas. Ello es lógico si pensamos que están ausentes del conjunto las importantes series de Aes II emitidas a partir del 378 d.C., bajo el reinado de Graciano y sus sucesores.

El hecho de que estas piezas, sin duda muy apropiadas a la hora de ser atesoradas (como demuestran otros conjuntos hispanos)⁽¹⁶⁾, no aparezcan en el hallazgo de Algezares, así como la considerable proporción en que están presentes las emisiones de Constancio II (Aes III-IV), ponen de manifiesto, en nuestra región, el fenómeno ya señalado para el resto de España: la evidencia de una clara disminución del numerario entre los años 361-378 d.C., tras la marcada tendencia inflacionista que caracterizó el período anterior, tras la reforma del 346-348 d.C. Es muy probable, por tanto, que nos hallemos, según nuestra opinión, ante un conjunto formado por un deseo de acaparamiento, en respuesta a esa escasez de moneda circulante. El alto grado de desgaste que se observa en la mayoría de las piezas de los años 346-361 d.C., demuestra, asimismo, una notable pervivencia en su circulación, y su retirada de la misma en una fecha muy posterior a la de su emisión. Habría que descartar, pues (al menos, en espera de nuevos datos), razones de tipo histórico (inseguridad, conflictos, etc.), o económico, que pudieron haber motivado la ocultación, por cuanto que ésta se produjo entre dos importantes reformas monetarias, bastante alejadas en el tiempo.

Por lo demás, el desconocimiento del contexto arqueológico concreto en que fué hallado el tesorrillo (tal vez el interior, o las cercanías de algún tipo de vivienda o núcleo urbano), nos impide formular mayores precisiones acerca del mismo.

Finalmente, un aspecto interesante, pero que aún permanece bastante confuso, con relación a las fuentes escritas, es el del posible valor adquisitivo que este tipo de conjuntos pudo tener en su día. Esta problemática ha sido tratada ya por diversos autores, que han propuesto diferentes soluciones en torno a la misma⁽¹⁷⁾. Si aceptamos, en este sentido, al igual que Arce, la proporción establecida por Mattingly para los distintos valores (1 *solidus* = 120 *centennionales* = 240 *semi-centennionales*)⁽¹⁸⁾, y las identificaciones propuestas por Pearce (Aes III = *centennialis*)⁽¹⁹⁾, resulta que el total del hallazgo de Algezares, vendría a equivaler, aproximadamente, a la mitad de un *solidus* de oro. El cálculo está basado, como hemos dicho, en la identidad del Aes III de la época, con el *centennialis*, al que se refiere el *Codex Theodosianus*, IX-23-1, algo que es fácil de comprender, teniendo en cuenta la desmonetización de que eran objeto los Aes II del propio Constancio II. Si ello fuera así, el conjunto aparecido en el Llano del Olivar, representaba, pues, una notable cantidad, que justificaría, por sí sola, su razón de ser, y el interés de su propietario en la conservación de la misma, considerando, igualmente, las circunstancias de escasez que antes hemos señalado⁽²⁰⁾.

EL TESORILLO MONETAL DE LA CUEVA DE PELICIEGO (JUMILLA)

El yacimiento conocido como Cueva del Peliciego, se encuentra situado a pocos kilómetros al N. de Jumilla, en un paraje de difícil acceso, y ha sido objeto ya de diversos estudios, en base a las pinturas rupestres de tipo levantino, existentes en uno de los abrigos de la zona⁽²¹⁾. Fué precisamente, en el extremo derecho de uno de estos abrigos, donde, en 1965, se halló un conjunto de 40 monedas, que fueron depositadas y actualmente se encuentran expuestas, en el Museo Arqueológico Municipal de Jumilla⁽²²⁾. Del mismo lugar procedía también, al parecer, un “mediano bronce romano”, perdido en la actualidad⁽²³⁾.

En el interior de la cueva, por otro lado, se han recogido restos arqueológicos que abarcan una secuencia cultural entre el Eneolítico y la época romana, destacando el hallazgo de diversos fragmentos de cerámica ibérica, y un fragmento de T.S. Sudgálica⁽²⁴⁾.

Composición y catálogo

Las monedas, en un total de 40, incluyendo piezas completas y fragmentos, se hallan en un pésimo grado de conservación, con un extremado desgaste que las ha reducido, en su mayoría, a simples láminas de metal, sin ningún relieve.

Tan solo hemos podido estudiar e identificar, a través de los tipos de reverso, fundamentalmente, unos 17 ejemplares, que se distribuyen, cronológicamente, entre Constantino II-Constantino I (series póstumas: 341-346), y Honorio (393-395 d.C.). Esta es su descripción:

1. CONSTANCIO II. *Follis* (341-346 d.C.)
A/ DN CONSTAN(...)
R/ VOT/XX/MVLT/XXX
1'56 g.; 14'45 mm.; 12H; BG.
2. Id.
A/ (...)CON(...)
R/ VOT/XX/MVLT/XXX
1'20 g.; 16'05 mm.; 12H; MG.
3. CONSTANTINO I (series póstumas). *Follis*
(341-346 d.C.)
A/ (...)NVS(...)
R/ VN / MR
1'07 g.; 13'05 mm.; 12H; BG.
4. Id.
A/ (...)
R/ (VN)/ MR
1'07 g.; 13'55 mm.; 6H; BG.
5. Indeterminadas. *Follis* (341-346 d.C.)
A/ (...)
R/ VICTORIAE DD AVGG O NN) (2)
1'54 g.; 15 mm.; 11H; MG.
6. Id.
A/ (...)
R/ (VICTORIAE DD AVGG O NN) (2)
1'19 g.; 14'45 mm.; 5H; MG.
7. CONSTANCIO II. Aes III (351-354 d.C.)
A/ DN CONST(...)/(...)AVG
R/ FEL (TEMP RE)PARATIO (FH-3)
CONSA (1ª of. de Constantinopla)
2'07 g.; 16'6 mm.; 12H; LRBC II, 2039; BG.
8. Id. (351-361 d.C.)
A/ (...)
R/ (FEL TEMP) RE(PARATIO) (FH-3)
1'53 g.; 16'35 mm.; 4H; MG, casi F.
9. CONSTANCIO II. Aes IV (355-361 d.C.)
A/ (...)
R/ (SPES REI/PVBLICE)
0'55 g.; 13'85 mm.; 12H; MG (frag.)
10. JULIANO. Aes III (355-361 d.C.)
A/ (...)
R/ (FEL TEMP REPARATIO) (FH-3)
1'45 g.; 17'55 mm.; 6H; MG.
11. Indeterminada. Aes III (364-378 d.C.)
A/ (...)
R/ (GLORIA ROMANORUM) (8)
1'18 g.; 13'5 mm.; 11H; MG.
12. Indeterminada Aes IV (375-378 d.C.)
A/ (...)
R/ (VICTORIA AVGVSTORVM)
1'53 g.; 13'3 mm.; 6H; MG.
13. Indeterminada. Aes IV (383-392 d.C.)
A/ (...)
R/ (VICTORIA AVG) (4)
1'09 g.; 11'5 mm.; 7H; LRBC II, 1867-1872 ?;
MG.
14. Id.
A/ (...)
R/ (VICTORIA AVG) (4)
0'93 g.; 11'9 mm.; 1H; MG.
15. Id.
A/ (...)
R/ (VICTORIA AVG) (4)
1'04 g.; 11'7 mm.; F-MG.
16. Id.

- | | |
|--|--------------------------------|
| A/ (...) | 1'15 g.; 15'1 mm.; F. |
| R/ (VICTORIA AVG) (4) | 27. Id. |
| 0'88 g.; 13 mm.; F-MG. | 1'35 g.; 15'2 mm.; F. |
| 17. HONORIO. Aes IV (393-395 d.C.) | 28. Id. |
| A/ (...)N HONO(...) | 0'83 g.; 12'25 mm.; F. |
| R/ SALVS REI (PVBUBLICAE) (1) | 29. Id. |
| 0'96 g.; 12'75 mm.; 6H. MG. | 1'36 g.; 16'25 mm.; F. |
| 18. Indeterminada. Aes IV (388-408 d.C.) | 30. Id. |
| A/ (...) | 0'88 g.; 15'25 mm.; F. |
| R/ (SALVS REIPVBUBLICAE) | 31. Id. |
| 0'96 g.; 12'75 mm.; 12H; MG. | 1'14 g.; 15'6 mm.; F. |
| 19. Indeterminada | 32. Id. |
| A/ (...) | 1'06 g.; 16'25 mm.; F. |
| R/ VOT / X (X) / (M)V(LT) / (X)X(X) | 33. Id. |
| 1'26 g.; 13'7 mm.; F-MG. | 0'81 g.; 11'10 mm.; F. |
| 20. Id. | 34. Id. |
| A/ (...)PF AVG | 0'96 g.; 13'4 mm.; F. |
| R/ Tipo del VOT en laúrea. | 35. Id. |
| 0'97 g.; 13'05 mm.; 12H; MG. casi F. | 0'56 g.; 12'7 mm.; F. |
| 21. Id. | 36. Id. |
| A/ (...) | 0'71 g.; 12'5 mm.; F. |
| R/(GLORIA ROMANORVM?) | 37. Id. |
| 1'31 g.; 15'25 mm.; 12H. MG. casi F. | 0'78 g.; 12'1 mm.; F. |
| 22. Ilegible. | 38. Id. |
| 0'93 g.; 13'2 mm.; F. | 1'13 g.; 12'05 mm.; F. |
| 23. Id. | 39. Id. |
| 1'09 g.; 12'05 mm.; F. | 0'88 g.; 10 mm.; F. |
| 24. Id. | 40. Id. |
| 1'43 g.; 14'8 mm.; F. | 0'85 g.; 10'85 mm.; F. |
| 25. Id. | 41. 42.- Id. (dos fragmentos). |
| 1'66 g.; 14'85 mm.; F. | |
| 26. Id. | |

Análisis e interpretación

Poco se puede decir de este reducido conjunto. Tan solo destacar, en su distribución por períodos, un hecho significativo: el de la disminución de las emisiones correspondientes a los años 364-378 d.C. (tán solo 2 ejemplares, el 11'76 % de lo estudiado, y el 5 % del conjunto total). Por contra, los períodos que mayor representación de acuñaciones ofrecen son el primero y el último (341-346 d.C. y 378-408, d.C., respectivamente, que suponen el 35'29 % del total estudiado para cada uno). ¿Se trata, por tanto, del mismo fenómeno de escasez de numerario que hemos apuntado ya para el tesorillo de Algezares? En este caso, la fecha de ocultación del conjunto del Peliciego, se sitúa ya en los inicios del S. V d.C., por lo que creemos que, efectivamente, y con las debidas reservas a causa de lo limitado y mala conservación de la muestra, éste puede ser un nuevo dato que confirme las características que, para la circulación monetaria de la época, señalábamos en el apartado anterior.

Por lo que se refiere a la procedencia del numerario, tan sólo hemos podido constatar una marca de ceca, correspondiente a la primera oficina de Constantinopla, en un ejemplar de Constancio II, del tipo FEL TEMP REPARATIO (FH-3). No obstante, sabemos que tanto las series póstumas de Constantino I, que aquí aparecen (tipo VN/MR), como el ejemplar de Honorio (tipo SALVS REIPVBUBLICAE - 1), poseen una procedencia oriental. Frente a esto, el Aes IV tipo VICTORIA AVGVSTORVM, acuñado en Roma, se presenta, de forma segura, como la única ceca occidental de entre las piezas identificadas.

El conjunto de la Cueva del Peliciego revela, a primera vista, una extrema pobreza, no ya en cuanto a cantidad de moneda circulante, sino en la calidad de la misma. Los únicos valores representados son *folles* de la última época (de talla 1/216), y Aes III-IV, con claro predominio de estos últimos. Están ausentes, por tanto, las series de Aes II emitidas por Graciano y sus sucesores hasta el 395 d.C., y que en tesoros y ocultaciones de esta misma época representan, a veces una gran mayoría⁽²⁵⁾.

No obstante, el hecho de la ocultación, y del valor que este pequeño grupo de monedas, en muy mal estado, y de baja calidad, tendrían para su propietario, nos inducen a pensar la relativa importancia que aún conservaba en estos inicios del s. V d.C., la economía monetaria de zonas rurales y del interior; muy empobrecida y desvirtuada, sin embargo, a juzgar por el tipo de ejemplares recuperados.

Fecha y razones de la ocultación.

Quedan por determinar las razones de la ocultación. Si, por un lado, la cueva fué utilizada como lugar de habitación, en esta época, al igual que ocurre, al parecer, en zonas del NO murciano⁽²⁶⁾, el tesoro pudo constituir, de hecho, el total, o, tal vez, solo una parte, del depósito monetario perteneciente a los moradores del lugar.

Por otra parte, sin embargo, las fechas proporcionadas por las últimas monedas, corresponden a una época de inseguridad, generalizada en toda la península, por la acción de grupos de vándalos, suevos y alanos, que desde el 409 d.C. devastan la zona meridional de Hispania, tal y como nos lo describe Hydacio⁽²⁷⁾. En este sentido, el difícil acceso que presenta el lugar garantizaba un buen escondite, si bien sorprende el hecho de que éste se realizara en el exterior de la cueva, y no dentro de la misma, como quizá hubiera sido más lógico. Dejamos, pues, apuntadas estas dos hipótesis (tal vez conectadas entre sí), como posibles causas de la ocultación de este pequeño conjunto de monedas en torno al primer cuarto del s. V d.C.

EL CONJUNTO DE MONEDAS HALLADO EN EL CERRO DE LA ERMITA DE SINGLA (CARAVACA)

El hallazgo de este pequeño grupo de monedas se produjo en el verano de 1981, en el paraje conocido como Cerro o Tala de la Ermita, en la pedanía de Singla, a 12 Kms. al SO de Caravaca, al remover la tierra de un jardín contiguo a una casa allí existente. No se observó, según testimonio de sus descubridores, ningún tipo de recipiente que pudiera haber contenido las piezas. Dado conocimiento del hallazgo, por estas mismas personas, al Museo Arqueológico Municipal de La Soledad (Caravaca de la Cruz), las monedas quedaron allí depositadas, y expuestas en la actualidad⁽²⁸⁾.

El lugar en cuestión era ya conocido por la existencia de restos arqueológicos tanto en sus proximidades, como en la pequeña loma donde aparecieron las monedas⁽²⁹⁾. El hallazgo de éstas, y de diversas piezas de cerámica común romana, en muy buen estado, unido al peligro que, con la noticia de la aparición de este grupo de monedas, podía correr el yacimiento, llevaron al Dpto. de Arqueología de la Universidad de Murcia, a realizar una primera campaña

de excavaciones de urgencia. A través de éstas se han puesto al descubierto las estructuras, bastante pobres, de una *villa* agrícola que se sitúa cronológicamente, en base a los materiales cerámicos obtenidos, a lo largo del s. II d.C., y comienzos del s. III d.C., pero sobre la que se asentó una necrópolis en época tardía, una vez abandonado el hábitat inicial (al menos en el área excavada, ya que existen indicios de un poblamiento más reciente en otras zonas próximas a ésta).

Esto es, al menos, lo que se deduce de la aparición de tres inhumaciones en fosa (una de las cuales rompe uno de los muros que delimita una de las habitaciones excavadas), así como de la recogida, en pequeña proporción, y siempre en niveles de superficie, de diversos fragmentos de cerámicas tardías (T.S. Clara D), con formas que se fechan hacia finales del s. IV y primera mitad del s. V d.C. La ocultación del tesoro se encuentra ligada, por tanto, a la existencia de esta necrópolis, y al de un poblamiento presumiblemente establecido en alguna de las fincas colindantes, donde, como ya hemos señalado, existen también abundantes vestigios arqueológicos en superficie.

Composición y catálogo

Lo que parece ser, efectivamente, el total de lo hallado, asciende a 33 ejemplares, incluyendo monedas completas y fragmentos de las mismas, ya que, como suele ser habitual en los hallazgos que venimos estudiando, su estado de conservación es bastante deficiente, encontrándose, por lo general, muy recortadas y con un alto grado de desgaste.

Su cronología se sitúa entre Constantino II (330-335 d.C.) y Arcadio (402-408 d.C.), como fechas límite, habiendo quedado 7 ejemplares sin clasificar. Esta es su descripción, de acuerdo con las normas que hemos venido siguiendo en apartados anteriores:

- | | |
|--|--|
| 1. CONSTANTINO II. <i>Follis</i> (330-335 d.C.)
A/ CONSTANTIN (...)
B/ (GLOR/IA E) XERC/ITVS (2)
R S (2 ^o of. de Roma)
2,30 g.; 17,2 mm.; 12H LRBC I, 549; BG. | R/ (SPES REI/P) V (BLICE)
2,06 g.; 13,85 mm.; 12H; MG. |
| 2. CONSTANTINO I (serie póstuma). <i>Follis</i> (337-341 d. C.)
A/ DV CO (...) NVS PT AVGG
B/ Cuadriga
1,40 g.; 16 mm.; 6H; LRBC I, 1041; BG. | 8. JULIANO. Aes IV (355-361 d.C.)
A/ D (...)
R/ (SP) ES REI/(PVBLICE)
1,33 g.; 16 mm.; 5 H; MG. |
| 3. CONSTANCIO II. <i>Follis</i> (337-341 d. C.)
A/ CONSTAN/ (...)
R/ (GLOR/IA EXERC)/ITVS (3)
SMHA (1 ^o of. de Heracles).
1,28 g.; 13 mm.; 11H; LRBC I 949; AG. | 9. TEODOSIO I. Aes II (378-383 d.C.)
A/ DN THEODO/SIVS PF AVG
R/ (REP) ARATIO/REIPVB
SMRT (3 ^o of. de Roma)
5,18 g.; 23 mm.; 11H; LRBC II, 753; AG. |
| 4. CONSTANCIO II. Aes III (351-361 d.C.)
A/ DN CONSTAN/ (...)
R/ (FEL TEMP REPARATIO) (FH-3)
1,63 g.; 15 mm.; 12H; MG. | 10. TEODOSIO I. Aes IV (378-392 d.C.)
A/ DN THEODO/SIVS PF AVG
R/ VOT / X / MVLT / XX
1,27 g.; 14,9 mm.; 6H; BG. |
| 5. Id.
A/ (...)
R/ (FEL TEMP REPARATIO) (FH-3)
0,62 g.; MG (Fragmento) | 11. TEODOSIO I. Aes IV (383-392 d.C.)
A/ (...) HEODO/ (...)
R/ (VICTORIA AVG) (4)
1,13 g.; 12 mm.; 12H; BG. |
| 6. CONSTANCIO II. Aes IV (355-361 d.C.)
A/ (...) AN/ (...)
R/ (SPES REI/PVBLICE)
1,41 g.; 13,45 mm.; 6H; MG. | 12. TEODOSIO I. Aes IV (383-395 d.C.)
A/ (...) THEODO/SIV (...)
R/ (VICTOR)/IA AVGGG (1)
0,61 g.; 12,5 mm.; 11H; MG. |
| 7. Id.
A/ (...) | 13. Id.?
A/ (...)
R/ (VICTORIA AVGGG) (1) ?
1,71 g.; 12,2 mm.; F-MG. |
| | 14. TEODOSIO I. Aes IV (393-395 d.C.)
A/ (...) HEODO/SIVS PF AV(...) |

- R/ SALVS REI(PVBL) ICAE (1)
(S)MNA (1^o of. de Nicomedia)
1,05 g.; 14,5 mm.; 5H; LRBC II, 2.428; BG.
15. Id.?
A/ (...) AVG.
R/ (SALVS) REI/(PVBLICAE) (1)
1,25 g.; 13,25 mm.; 12H; MG.
16. VALENTINIANO II. Aes IV (383-392 d.C)
A/ DN V(...) NTI(...) PF AVG
R/ (SALVS REI/PVBLICAE) (2)
1,24 g.; 12,75 mm.; 6H; MG.
17. Id.?
A/ (...)
R/ (SALVS REI/PVBLIC)AE (2)
1,02 g.; 12,65 mm.; 6H; MG.
18. ARCADIO. Aes IV (383-392 d.C)
A/ (...) ARCADIVS PF A (...)
R/ (SALVS REI/PV) BLICAE (1)
(S) MHA (1^o of. de Heraclea)
1,61 g.; 13 mm.; 11H; LRBC II, 1985; BG.
19. Id. (388-402)
A/ (...) CADI/VS (...)
R/ (SALVS REI/PVBLICAE) (1)
(A) O (...) (ceca de Aquileia)
1,11 g.; 11,9 mm.; 5H; LRBC II, 1107; MG.
20. ARCADIO. Aes IV (383-392 d.C.)
A/ (...) CADI/VS PF AVG
R/ VICTORIA (AVG) (4)
TESA (1^o of. de Tesalónica)
1,13 g.; 14,9 mm.; 11H; LRBC II, 1869; BG.
21. ARCADIO. Aes IV (395-408 d.C.)
A/ DN ARCA (...)
R/ (CONCOR/DI) A AVG (3)
(C)ONSA (1^o of. de Constantinopla)
0,94 g.; 11 mm.; 6H; LRBC II, 2207; BG
22. Id. (402-408 d.C.)
A/ DN A (...) PF AVG
R/ CONCOR/(DIA A) VG (3)
SMHA (1^o of. de Heraclea)
1,23 g.; 11,9 mm.; 11H; LRBC 1996; BG.
23. Indeterminada (Arcadio u Honorio). Aes III
(402-408 d.C.)
A/ D(...)IVS PF AVG
R/ (VR)BS RO/(MA FELIX) OF T
SMROM (3^o of. de Roma)
1,72 g.; 16 mm.; 12H; LRBC II, 812; BG.
24. Ilegible
2,29 g.; 13 mm.; MG. casi F.
25. Id.
1,03 g.; 11,55 mm.; MG-F.
26. Id.
0,86 g.; 11,3 mm.; MG. casi F.
27. Id.
0,93 g.; 11,55 mm.; MG-F.
28. Id.
1,10 g.; 11,10 mm.; F.
29. Id.
0,73 g.; 12,15 mm.; MG-F.
30. Id.
1,75 g.; 14,4 mm.; F.
- 31-33. 3 frags. irreconocibles.

Análisis e interpretación. Distribución cronológica.

Estos son, primeramente, los titulares de emisiones y el número de ejemplares correspondientes a cada uno de ellos:

Constantino I (serie póstuma)	1
Constantino II	1
Constancio II	5
Juliano II	1
Teodosio I	8
Valentiniano II	2
Arcadio	6

Destaca, como puede observarse a simple vista, el incremento producido a finales del s. IV y comienzos del s. V d.C., con las emisiones de Teodosio I y Arcadio, fundamentalmente. Pero veamos cómo se distribuye el resto de las acuñaciones representadas, en los diferentes períodos cronológicos que hemos venido estableciendo en capítulos anteriores.

330-341

Tres ejemplares (todos ellos *foliis* de peso reducido), ocupan este período de 11 años con el que se abre cronológicamente este conjunto. Dos de ellos presentan el mismo tipo de reverso, GLORIA EXERCITVS, variando tan solo en el número de estandartes, 2 en la emisión de Constantino II (330-335), y 1 en la de Constancio II (337-341). El primero de ellos fue acuñado en Roma

(R*S), y el segundo en Heraclea (SMHA). El último ejemplar de esta época pertenece a las emisiones póstumas de Constantino I, del tipo Cuadriga.

Llama la atención, una vez más, la inexistencia de acuñaciones anteriores al 330 d.C., tal y como señalábamos al ocuparnos del hallazgo de Algezares. Ello resulta aún más extraño si tenemos en cuenta que los diferentes hallazgos esporádicos, depositados en colecciones y museos, y de los que tenemos conocimiento, muestran la notable difusión que el antoniniano tuvo en nuestro territorio, al igual que en otras zonas de la Península. Su tesaurización en esta época, sin embargo, no parece haber sido norma frecuente en nuestra región.

346-363

Tras la ausencia de emisiones de los años anteriores (341-346 d.C.), este período, de clara tendencia inflacionista, como ya veíamos anteriormente, constituye el 16,12% del total del conjunto, y el 62,5% del período 330-363 d.C. Las series representadas son las ya características FEL TEMP REPARATIO (jinete caído), de módulo Aes III (2 ejemplares de Constancio II), y los Aes IV del tipo SPES REIPUBLICAE, dos de ellos de Constancio II, y uno de Juliano. Desgraciadamente, no se ha conservado ninguno de los exergos, a fin de poder identificar la procedencia de estas piezas con relación al conjunto total del tesoro, en el cual predominan, como veremos a continuación, las cecas orientales.

378-408

Este período final constituye también el mejor representado de todo el tesorillo. La disminución de moneda circulante en los años anteriores (364-378 d.C), que resultaba general para casi toda la Península (Figs. 1 y 2), parece confirmarse, nuevamente, también para nuestra región, en base al vacío que se observa en el hallazgo que estamos estudiando. Por contra, el nuevo período, iniciado por las series de Aes II de Graciano y Teodosio, traerá consigo un aumento considerable en la masa monetaria que integra este conjunto.

No obstante, esta primacía de los Aes II de comienzos del período, solo se ve reflejada por un ejemplar de Teodosio, del tipo REPARATIO REIPUBLICAE, acuñado en Roma (SMRT). Resulta, por tanto, una muestra bastante escasa, tratándose de una tesaurización, en torno a la difusión de esta moneda, en la zona del SE, ya que, como sabemos, estos valores representan el núcleo principal, o, a veces, la casi totalidad, de otras ocultaciones peninsulares⁽³⁰⁾. Hay que pensar, por tanto, en espera de nuevos datos, que este tipo de valor penetró, de forma muy débil, en las áreas eminentemente rurales del interior de nuestra región, en donde el nivel de vida de sus habitantes debió ser bastante bajo, a excepción de las grandes *villae* y *fundi* conocidos en este momento (Los Torrejones, Los Cipreses, proximidades de Begastrí), cuya excavación sistemática, en algunos casos, no ha hecho sino comenzar⁽³¹⁾. El desarrollo en la investigación arqueológica del poblamiento rural de éstas y otras zonas, hoy apenas iniciado, es el único medio que podrá confirmar, o, en su caso, desmentir, las hipótesis aquí formuladas en base al testimonio numismático aportado por los conjuntos del Peliciego y Singla.

El resto de las piezas, que integran el período final del tesorillo que venimos analizando, son, en su mayoría, Aes IV de Teodosio I (7 ej.), Valentiniano II (2 ej.) y Arcadio (5 ej.), existiendo tan solo un Aes III del tipo VRBS ROMA FELIX⁽³²⁾.

Llama especialmente la atención, en cuanto a la procedencia del numerario de estos años finales del s. IV y comienzos del s. V. d.C., el marcado carácter oriental del mismo. De entre las cecas occidentales, tan solo Roma (2 ej.), y Aquileia (1 ej.), están presentes. Por contra, Tesalónica (2 ej.), Nicomedia (1 ej.), Heraclea (2 ej.) y Constantinopla (1 ej.) aportan la mayor parte de la series representadas en la ocultación, durante los años mencionados.

Ello representa una característica peculiar de nuestro conjunto, por cuanto que en este período la supremacía de las cecas occidentales (fundamentalmente, Lyons, Arles y Roma) es indiscutible⁽³³⁾. Es significativo, por ello, que ninguno de los talleres gálicos, principales abastecedores de la *Diocesis Hispaniarum*, se encuentren representados en el hallazgo, como tampoco lo están las series emitidas por Magno Máximo⁽³⁴⁾. Tan solo los datos recogidos por P.P. Ripollés sobre la circulación monetaria en el territorio valenciano, en esta época, se asemejan a los de nuestro conjunto, al presentar un mayor equilibrio entre las acuñaciones de Oriente (47,36%) y Occidente (52%)⁽³⁵⁾. Asimismo, es curioso observar el hecho de que, de entre éstas últimas, las más representadas son Roma y Aquileia, existiendo, por tanto, una cierta desvinculación respecto a los talleres galos, al igual que ocurre en el SE.

La presencia de este fenómeno, junto a la concentración de hallazgos en la zona litoral del Tercio Sur del País Valenciano, a finales del s. IV y comienzos del s. V d.C.⁽³⁶⁾, podría indicarnos la existencia de un área con unas características comunes, en lo que se refiere a sus relaciones con el exterior, y diferenciada respecto de otras zonas peninsulares, que englobaría el litoral meridional valenciano y nuestra propia región.

Fecha y razones de la ocultación

Hemos dejado, como es habitual, para la conclusión de este análisis, el aspecto relacionado con la fecha y las razones de la ocultación. En este sentido existen tres hechos que deben ser tenidos en cuenta:

El primero de ellos es de orden económico; se trata de la desmonetización, recogida en el *Codex Theodosianus*, IX, 23, 2, de los Aes II que se encontraban en circulación en aquel momento. Esta disposición, fechada en el 395, pudo influir, de hecho, en el ánimo del tesaurizador. Sin embargo, solo existe un ejemplar de este tipo en el total del conjunto, lo cual indica que, o bien el atesoramiento se produjo por otra causa, o que, en cualquier caso, el volumen de circulación de estos valores en esa época y ese área era bastante escaso.

El segundo aspecto, al que ya nos hemos referido en el capítulo anterior, es de tipo histórico. Las incursiones de vándalos y otros pueblos bárbaros en la Hispania meridional, proporcionan una buena razón para el ocultamiento de este pequeño grupo de monedas. La toma de Cartagena y Sevilla hacia el 411 d.C. (Hydat. p. 21; 86), creemos que no debe distanciarse mucho de la fecha de ocultación, considerando la teoría de Jones en torno a "la vida de las monedas antiguas"⁽³⁷⁾. El hecho de que el grueso del conjunto se sitúe en los últimos años del s. IV y comienzos del s. V d.C., es un indicio que, en cierto modo, descarta el proceso de una larga y paciente tesaurización. Los acontecimientos históricos mencionados pudieron, por tanto, haber alterado la vida de esta pequeña comunidad agrícola, enclavada, además, en una tradicional zona de comunicación entre el Levante y la Bética.

Por último, contamos con algunos datos arqueológicos gracias a las cerámicas recogidas, como ya hemos dicho, en los niveles superficiales del yacimiento, y en relación a la necrópolis ya mencionada. Del repertorio tipológico destacan, como más frecuentes, las formas Hayes 61A y 61B, y Hayes 67, que se sitúan, como sabemos, entre la segunda mitad del s. IV y la primera del s. V d.C., existiendo, en proporciones más reducidas, algún ejemplar de la forma Hayes 58, de cronología más antigua, y de la Hayes 91, que nos lleva, por el contrario, a unas fechas más avanzadas⁽³⁸⁾.

No nos atrevemos, por tanto, a fijar con certeza las verdaderas razones de la ocultación de este grupo de monedas, al entrelazarse en el tiempo los dos factores antes mencionados. Tal vez un mayor avance en la investigación arqueológica de esta comarca podría inclinarnos hacia los motivos de inseguridad a los que nos hemos referido. De momento, tan solo aparece como relativamente segura la fecha de ocultación del conjunto, en torno a ese primer cuarto del s. V d.C.

UN SOLIDUS DE VALENTINIANO II HALLADO EN CEHEGIN

Cerrando este primer trabajo que hemos dedicado a la numismática tardo-romana de la región de Murcia, creemos que es interesante dar a conocer la existencia de un *solidus* de Valentiniano II, acuñado en Treveris (3ª oficina). Esta es su descripción:

A/ DN VALENTINIANVS IVN PF AVG. Busto de Valentiniano II a dcha. (A).

R/ VICTORIA AVGG. En exergo: TROBT.

P: 4,46 g.; M: 21 mm.; Gr.: 0,95 mm.; D.C.: 11H.

Cron.: 378-383 d.C.

Ref.: RIC, IX, p. 24, n° 49 (c)⁽³⁹⁾.

Se halla en posesión de d. Alfonso Clemente, vecino de Cehegín⁽⁴⁰⁾, y fue encontrado, según su testimonio, hace ya bastantes años, en los alrededores del Cabezo Roenas, la antigua ciudad episcopal de Begastri, uno de los pocos núcleos urbanos mejor identificados en la historia tardía de nuestra región. Su aparición, en las proximidades del mismo, no hace sino confirmar la importancia de este yacimiento, así como ratificar un fenómeno ya señalado por diversos autores: el aumento, relativamente notable, de las emisiones en metales preciosos, como base de la economía de la época⁽⁴¹⁾. Un ejemplo cercano lo constituye el tesoro hallado en la Alcuía de Elche, compuesto por dos ejemplares de Honorio y uno de Arcadio⁽⁴²⁾, e, igualmente, 3 *solidi* (Teodosio, Arcadio y Honorio), procedentes de tierras valencianas⁽⁴³⁾.

Consideraciones finales

A lo largo de los diferentes tesorillos y ocultaciones que se han ido analizando en este trabajo, hemos señalado ya la existencia de una serie de características propias que individualizan, de alguna manera, el acontecer numismático de este área del SE, con respecto a otras zonas de la Península Ibérica, durante los siglos IV y V d.C.

En primer lugar, hay que señalar un destacado capítulo de ausencias, en lo referente a una serie de acuñaciones que suelen aparecer, con relativa frecuencia, en otros hallazgos hispanos. Así:

- No existen antoninianos en ninguno de los tres conjuntos estudiados, contrariamente a lo observado en tesoros del N y S peninsular, donde su presencia se atestigua en ocultaciones de comienzos del s. V d.C. Ello contrasta, como hemos señalado, con la relativa abundancia que estas piezas ofrecen en los hallazgos esporádicos a los que hemos tenido acceso.
- La presencia de las piezas acuñadas por los diferentes usurpadores galos de mediados y finales de siglo, es, asimismo, nula, si bien nos consta su aparición (en escaso número) en hallazgos esporádicos. La lejanía de nuestra región respecto a la Galia puede ser, en este sentido, un argumento decisivo, pero no concluyente, por cuanto que estos ejemplares son frecuentes, en conjuntos de la Bética (Cástulo II, zona accitana, La Lantejuela). El caso de Máximo es bastante significativo: el intento por parte de éste, de monopolizar la circulación monetaria de Occidente (según la opinión de Bost y otros autores), contrasta, en gran medida, con el aprovisionamiento reflejado, por ejemplo, en el tesoro del Cerro de la Ermita de Singla.
- Otra ausencia notable, que se deja sentir en las ocultaciones estudiadas, es la de los Aes II emitidos con profusión en el reinado de Graciano y sucesores. El predominio de los Aes III, en los comienzos de la segunda mitad de siglo, y de los Aes IV, en los años finales del mismo, definen las características del numerario circulante en nuestra región (Fig. 3).
- Por último, tampoco se han podido constatar la presencia de imitaciones realizadas en base a monedas de esta época (los célebres *minimi*), lo cual puede indicar, o bien su no inclusión en los atesoramientos de estos años (los estudiados por R. Arroyo proceden de hallazgos esporádicos)⁽⁴⁴⁾, o bien la inexistencia de problemas de aprovisionamiento en este sentido⁽⁴⁵⁾. Tan solo el período comprendido entre los años 364-378 d.C., presenta un claro descenso en lo que a cantidad de moneda circulante se refiere. Ello, sin embargo, no es de extrañar, ya que constituye un fenómeno que afecta, en mayor o menor grado, a toda Península.

Junto a estas características existe otra, de gran interés, a la que ya nos hemos referido en el capítulo dedicado al conjunto del Cerro de la Ermita de Singla. Se trata del notable porcentaje que las cecas orientales suponen en el total de las emisiones que integran los tesorillos estudiados. Si bien el número de exergos identificados puede parecer escaso, resulta significativo el hecho de que, de entre las cecas occidentales, sea Roma, con un 66,66% de las mismas, la más representada, mientras que Lyons, con solo dos ejemplares (16,66%), es la segunda (período 337-341 del tesorillo de Algezares). Por contra, las cecas orientales (el 58,62% del total de las identificadas), presentan unos porcentajes más igualados y repartidos en el tiempo, destacando Cyzico, Heraclea (23,52% cada una), Tesalónica y Constantinopla (11,76%).

Pero aún más interesantes resultan estos datos, si los comparamos con los hallazgos del tercio S del litoral valenciano. El aislamiento respecto de los talleres gálicos, sobre todo en la segunda mitad del s. IV y comienzos del s. V d.C., así como el aporte de moneda recibido, bien de la propia Roma, bien de las cecas balcánicas y orientales, parecen definir un área común, estructurada en torno a dos importantes núcleos de población, que conocen un notable auge en esta época: *Cartago Nova* e *Ilici*. Uno, tradicional puerto mediterráneo, y enclave estratégico de primera magnitud, que se mantiene durante todo el

dominio bizantino⁽⁴⁶⁾, y el otro, igualmente próximo a la costa, parecen haber desarrollado, junto con su entorno, unos rasgos propios, con respecto a su relación con el exterior, en clara contraposición a los observados en otras zonas de la Hispania tardorromana.

Hemos intentado, a lo largo de estas páginas, esbozar aquellas características más señaladas que ofrecía el conocimiento y estudio de los conjuntos monetales de nuestra región. Quedan así, planteadas, una serie de cuestiones, ante las cuales, tan solo el avance en la investigación numismática del SE, a través de futuros trabajos que pretendemos emprender, tales como el análisis de los hallazgos esporádicos, necesario complemento a los estudios de tesoriillos, puede hacerles frente. Esperamos, igualmente, que el desarrollo de la investigación histórico-arqueológica de nuestro ámbito, pueda arrojar nuevas luces acerca de la interesante problemática que representa nuestra historia tardía.

NOTAS

- (1) Entre las obras de conjunto dedicadas a este período, y más conocidas y aceptadas, se pueden señalar la ya clásica de Maurice, J.: *Numismatique Constantiniennne*. París, 1908-12, así como los distintos volúmenes del RIC (*The Roman Imperial Coinage*), referidos a estos años: vol. VI: Sutherland, C.H.V.: *From Diocletian's Reform (A.D. 294) to the death of Maximinus (A.D. 313)*. London, 1973; vol. VII: Bruun, P.: *Constantine and Licinius*. London, 1966; vol. VIII: Kent, J.P.C.: *The family of Constantine I. A.D. 337-364*. London, 1981; y vol. IX: Pearce, J.W.E.: *Valentinian I-Theodosius I*. London, 1933. Todos ellos contienen unas interesantes introducciones en las que se condensan las principales características de la historia monetaria de la época en cuestión. Son destacables, igualmente, los estudios, más recientes, de J.P. Callu: "La circulation monétaire de 313 à 348", en VIII *Congrès International de Numismatique (Actes)*. 1979, pp. 227-242, y "Rôle et distribution des espèces de bronze de 340 à 392", *The Fifth Oxford Symposium on Coinage and Monetary History. B.A.R. International Series*, 76 (1980), pp. 41-61. Tampoco faltan, por último, los análisis de períodos más concretos, como los de Webb, P.: "The coinage of the Reign of Julian the Philosopher" *NC*, 1910, pp. 238 ss., Bastien, P.: *Le monnayage de Magnence (350-355)*. Wetteren, 1964; *Le monnayage en bronze de Postume*. Wetteren, 1967, y, en fin, muchos otros, debidos, fundamentalmente, a autores ingleses y alemanes.
- (2) Así: Beltrán Martínez, A.: "El tesoriillo de monedas de Algezares (Murcia)" III *C.A.S.E.* (1947), pp. 380-385; Nony, D.: "Un trésor monétaire du Bas-Empire á Tarifa (Cádiz)" *Mél. Casa Velazquez*, III (1967), pp. 93-114; Balil, A.: "Política monetaria de la dinastía constantiniana y su reflejo en Hispania" *Príncipe de Viana*, 122-123 (1971), pp. 27-34; Fariña Bustos, F.: "Estudios de Numismática Romana. I" *Studia Archaeológica*, 19, Valladolid, 1973; Arias Vila, F.-Fariña Bustos, F.: "Monedas de un tesoriillo del siglo IV d.C. hallado en Lugo" *Studia Archaeologica*, 29, Valladolid, 1974.; Orfila i Pons, M.: "Tresoret de l'època constantiniana trobat a Menorca" *Dos estudis de la Menorca antiga*, pp. 6-36, Menorca, 1981; Arce, J.: "Un conjunto de monedas tardorromanas hallado en Cástulo" *Castulo II* (1979), pp. 283-301; Hueso Pérez, A.: "Un tesoriillo del siglo IV d.C. procedente de zona accitana" *Numisma*, 177-179 (1982), pp. 111-165; Arroyo Ilera, R.: "Análisis e interpretación de las monedas romanas bajoimperiales de la Lantejuela (Sevilla)" *Numisma*, 177-179 (1982), pp. 171-191; Isla Bolaños, E.: "Un tesoriillo del s. IV hallado en Balboa del Bierzo" *Museos*, 1 (jun. 1982) pp. 30-32. A todos ellos nos referiremos en los siguientes apartados de este trabajo.
- (3) Los únicos datos numismáticos recientes, relativos al período tardío en nuestra región, son aportados por Lillo Carpio, P., García Herrero, G. y González Blanco, A.: "Novedades numismáticas en la provincia de Murcia" *Numisma*, 165-167

- (1980), pp. 161-166, donde se incluyen dos piezas bizantinas (Justiniano y León VI), halladas en Cartagena y Lorca.
- (4) Mergelina y Luna, C. de: "La basílica bizantina de Algezares" *AEA*, 14 (1940-41), pp. 5-32; Sobejano Alcayna, A.: "Los descubrimientos arqueológicos en Algezares" *Rev. Blanco y Negro*, 20-enero-1935; Fernández de Avilés, A.: "La arqueología murciana a través del M.A.P.", II (1941), pp. 113-114; Belda Navarro, C.: *El proceso de Romanización de la provincia de Murcia*. Murcia, 1975, pp. 262-264 y lám. 68.
- (5) Beltrán Martínez, A., *op. cit.*
- (6) Agradecemos a su director, d. P. Lavado, las facilidades prestadas para el estudio de las piezas.
- (7) En la presente descripción incluimos: n.º de inventario; nombre del emperador o familiar; clase de moneda; fecha de emisión; tipos de anverso (A/) y reverso (R/), indicando el desgaste (entre paréntesis), sufrido por las leyendas. La mala conservación de las piezas nos ha impedido precisar con exactitud los detalles en torno a la descripción de la efigie del Anverso; la mayoría de éstas se presentan diademadas y togadas, sin poder distinguir, en muchos casos, los diferentes tipos de diadema que señalan los autores del LRBC (hay que hacer la excepción de las representaciones de Juliano, todas ellas con cabeza desnuda). El tipo de reverso se indica, como ya hemos dicho, con un n.º entre paréntesis, que remite a la descripción existente en los índices I y II de la obra LRBC (pp. 34-35 y 108-110, respectivamente). Siguen, a continuación, la marca de ceca, el peso (en gramos), módulo (en mm.), dirección de los cuños (según la referencia horaria), referencia bibliográfica (a la obra ya mencionada), y estado de conservación, de acuerdo con los siguientes criterios: SG (sin gastar); AG (algo gastado); BG (bastante gastado); MG (muy gastado); F (frustro); cuando la diferencia de desgaste es muy desigual entre A/ y R/, se indica con un guión entre las dos calificaciones: MG-F.
- (8) La periodización que aquí seguimos es la ya utilizada, de forma general, en el I S.N.B., así como en otros trabajos realizados acerca de hallazgos (esporádicos o de conjunto) de nuestra Península. Tan solo se han alterado algunas fechas, a fin de ser adaptadas al material disponible en nuestro caso.
- (9) Así, por ejemplo, Cástulo (Arce, J., *op. cit.*), el NO peninsular (Fariña Bustos, F., *op. cit.*), zona accitana (Hueso Pérez, A., *op. cit.*) y La Lantejuela (Arroyo Ilera, R., *op. cit.*) para los tesorillos, mientras que en Conimbriga, y zonas extrapeninsulares se constata, igualmente, la pervivencia de estos ejemplares en tesoros muy tardíos (Salama, P.: "Huit siècles de circulation monétaire sur les sites cotiers de Mauretanie centrale et Orientale; III siècle av. Jc.-V siècle ap. Jc.). Essai de synthèse". II S.N.B. Pereira, I; Bost, J.P.; Hiernard, I: *Fouilles de Conimbriga. III. Les monnaies*. Paris, 1974; Chabot, L., Depeyrot, G., Richard, J.C.: "La Grotte de la Grande Baume (Pennes-Mirabeau, Bonches-du-Rhône), offrandes monétaires du IV siècle ap. Jc." *Acta Numismática*, VI (1976), pp. 73-106.
- (10) Hemos elegido estos lugares, unos por su situación costera mediterránea, en el caso de Colonia Barcino (Campo, M., Granados, J.O.: "Aproximación a la circulación monetaria en Colonia Barcino" I S.N.B. (1979), pp. 57-69 y el área de Iluro-Baetulo (Gurt, J.M.: "Circulación monetaria en época imperial en la costa catalana entre los municipios de Iluro y Baetulo" I S.N.B. (1979), pp. 71-90; y otros, por su carácter meridional y de proximidad a nuestra región, en los casos del tesoro de zona accitana (Hueso Pérez, A., *op. cit.*), La Lantejuela (Arroyo Ilera, R., *op. cit.*) e Itálica (Chaves Tristán, F.: "Avance sobre la circulación monetaria en Itálica" S.N.B. II, (1979), pp. 77-86.
- (11) Cfer. Kent. J.P.C.: "Fel Temp Reparatio", *Núm. Chr.*, VII (1967), p. 83 ss.; Callu, J.P., *op. cit.*, p. 44.
- (12) Callu, J.P., *op. cit.*, pp. 44-45. *Codex Theod.* IX. 23.1.
- (13) Es el caso de Tarragona: Balil, A., *op. cit.* En el tesoro de la zona accitana no existe tampoco ningún ejemplar, al igual que en los tesoros gallegos. En La Lantejuela, por contra, solo hay una *maiorina* de Decencio.
- (14) Hueso Pérez, A., *op. cit.*, p. 145.
- (15) Así, Pereira-Bost-Hiernard, *op. cit.*, p. 282; Fariña Bustos, *op. cit.*, p. 22; Chaves Tristán, F., *op. cit.*, p. 79; Salama, P., *op. cit.*, p. 124; Arroyo Ilera, R., *op. cit.*, p. 177.
- (16) Zona accitana, Cástulo y La Lantejuela.
- (17) Pearce, J.W.E., *RIC*, pp. XXX-XXXI; Mattingly, H.: *Roman Coins*.

- London, 1960, pp. 217-223; Bastien, P., *op. cit.*, pp. 90-91; Arce, J., *op. cit.*, pp. 291-293.
- (18) Mattingly, H., *op. cit.*, pp. 220-221.
- (19) Pearce, J.W.E., *op. cit.* pp. XXX-XXXI.
- (20) Sobre el valor adquisitivo de la moneda de la época, *cfer.* Arce, J., *op. cit.*, pp. 296-298.
- (21) Fernández de Avilés, A.: "Las pinturas rupestres de la Cueva del Peliciego, en término de Jumilla (Murcia). Breves notas de información". BSEAAUV, Fasc. XXII-XXIV, tomo VI, pp. 36-46; Id.: "Nuevas pinturas rupestres levantinas" AEA, t. XIV, pp. 444-445; Molina García, J.-Molina Grande, M.C.: *Carta arqueológica de Jumilla*. Murcia, 1973, pp. 156-160; Belda Navarro, C., *op. cit.*, pp. 283-284.
- (22) Agradecemos a su director, d. J. Molina, las facilidades prestadas para el estudio de las piezas.
- (23) Molina García, J.-Molina Grande, M.C., *op. cit.*, p. 160.
- (24) Molina García, J.-Molina Grande, M.C., *op. cit.*, pp. 156-160; Belda Navarro, C., *op. cit.*, p. 284.
- (25) Ver nota 15.
- (26) *Cfer.* artículo de M. San Nicolás en esta misma revista. No parece existir, sin embargo, una ocupación tan tardía, por lo que habría que inclinarse hacia la otra posibilidad.
- (27) Hyd., p. 21, 86, 2 (FHA, IX, pp. 40-41).
- (28) Agradecemos a sus descubridores, y al dtor. del Museo de la Soledad, d. M. San Nicolás, el habernos facilitado la noticia y los datos referentes a la aparición de este conjunto.
- (29) Melgares Guerrero, J.A.: *Carta arqueológica del término municipal de Caravaca de la Cruz (Murcia)*. Tesis de Licenciatura inédita. Murcia, 1974, pp. 54-59; Belda Navarro, C., *op. cit.*, p. 280; Gorges J.G.: *Les Villes Hispano-romaines*. Paris, 1979, p. 309.
- (30) Ver nota 15. Este tipo de moneda tiene también un reflejo importante en los datos que conocemos de la zona Iluro-Baetulo, Itálica, y, en menor medida, Col. Barcino (ver nota 10).
- (31) *Cfer.* Ramallo Asensio, S.: *El mosaico romano en Murcia*. Murcia, 1984, pp. 9-10, 14-15 y 30-34.
- (32) Si bien, en algún caso, la atribución a un titular u otro, puede resultar dudosa, creemos que ello no altera de forma significativa, la visión general del período.
- (33) *Cfer.* datos de Cástulo, La Lantejuela, zona accitana, Iluro-Baetulo, Col. Barcino y NO peninsular, según la bibliografía citada en páginas anteriores.
- (34) *Cfer.* Arce, J., *op. cit.*, pp. 298-299.
- (35) Ripollés Alegre, P.P.: *La circulación monetaria en las tierras valencianas durante la Antigüedad*. Barcelona, 1980, p. 169 y mapa 44.
- (36) Ripollés Alegre, P.P., *op. cit.*, pp. 170-171.
- (37) Jones, A.H.M.: "Numismatics and History" *The Roman Economy*. Oxford, 1974, p. 78; Arce, J., *op. cit.*, p. 300.
- (38) Hayes, J.W.: *Late Roman Pottery. A catalogue of Roman Fine Wares*. The British School at Rome. London, 1972.
- (39) Los tipos de A/ y R/ corresponden a las descripciones mencionadas en la referencia bibliográfica (RIC).
- (40) A quien agradecemos desde aquí el habernos permitido su estudio, así como a F. Aroca, el facilitarnos el acceso al mismo.
- (41) Kent, J.P.C.: "Gold coinage in the Later Roman Empire" *Essays in Roman coinage presented to H. Mattingly*. Oxford, 1956, p. 190 ss.; Arce, J., *op. cit.*, p. 298.
- (42) Ramos Folqués, A.: "Un tesoro bizantino en la Alcudia" *IV C.A.S.E.* (1948), pp. 510-513.
- (43) Ripollés Alegre, P.P., *op. cit.*, p. 169.
- (44) Arroyo Ilera, R.: "Imitaciones de la moneda romana del siglo IV en la circulación monetaria valenciana" *Numisma*, 165-167 (1980), pp. 87-102; Id.: "Consideraciones sobre algunas monedas romanas inéditas de imitación del siglo IV d.C." *Saguntum*, 16 (1981), pp. 271-274.
- (45) Tal y como apunta M. Campo en su estudio de la villa de Pedrosa: Campo, M.: "Circulación monetaria en la villa romana de Olmeda, Pedrosa de la Vega (Palencia)" *I S.N.B.* (1979), p. 127.
- (46) Ramallo Asensio, S., *op. cit.*, p. 12; *cfer.* también, en esta misma revista, el artículo de este mismo autor, y R. Méndez, en torno a las cerámicas tardías de nuestra región.

	ALGEZARES			HURO-BAETULO			COL. BARCINO			ZONA ACCITANA			LAIANTEJUELA			ITALICA		
	Nº	M/año	%	Nº	M/año	%	Nº	M/año	%	Nº	M/año	%	Nº	M/año	%	Nº	M/año	%
324-330	1	0,16	1,56	3	0,5	2,3							7	1,16	7,69	8	1,33	5,47
330-335				14	2,8	11	1	0,2	0,99				15	3	16,48	12	2,4	8,21
335-341	2	0,33	3,12	30	5	23,6	3	0,5	2,97	3	0,5	1,56	18	3	19,78	14	2,33	9,58
341-346	6	1,2	9,37	23	4,6	18,1	7	1,4	6,93	6	1,2	3,12	4	0,8	4,39	7	1,4	4,79
346-363	51	3	79,68	36	2,11	28,34	29	1,7	28,71	42	2,8	21,87	29	1,7	31,86	55	3,23	37,67
364-378	3	0,21	4,68	1	0,07	0,7	5	0,35	4,95	19	1,3	9,81	2	0,14	2,19	21	1,5	14,38
Indet. ss. IV-V	1		1,56	13		10,2	27		26,73									
Total Tesoros	64			106			101			192			91			146		

Fig. 1. Comparación, en cuanto al aprovisionamiento por períodos, entre el conjunto de Algezares y los datos de otros tesoros y hallazgos esporádicos de la Península.

	SINGLA			LURO-BAITLIO			COL. BARCINO			ZONA ACCITANA			IALANPEJELA			ITALICA		
	Nº	M/año	%	Nº	M/año	%	Nº	M/año	%	Nº	M/año	%	Nº	M/año	%	Nº	M/año	%
330-335	1	0,2	3,22	14	2,8	11	1	0,2	0,99				15	3	16,48	12	2,4	5,47
335-341	2	0,33	6,45	30	5	23,6	3	0,5	2,97	3	0,5	1,56	18	3	19,78	14	2,33	9,58
341-346				23	4,6	18,1	7	1,4	6,93	6	1,2	3,12	4	0,8	4,39	7	1,4	4,79
346-363	5	0,29	16,12	36	2,11	28,34	29	1,7	28,71	42	2,8	21,87	29	1,7	31,86	55	3,23	37,67
364-378				1	0,07	0,7	5	0,35	4,95	19	1,3	8,81	2	0,14	2,19	21	1,5	14,38
378-408	16	0,53	51,61	7	0,23	5,5	27	0,9	26,73	120	4	62,5	11	0,36	12,08	29	0,96	19,86
Indet. ss. IV-V	7		22,58	13		10,2	27		26,73									
Total Tesoros	31			106			101			192			91			146		

Fig. 2. Comparación, en cuanto al aprovisionamiento por períodos, entre el conjunto de Singla y los datos de otros tesoros y hallazgos esporádicos de la Península.

	ALGEZARRES				SINGLA				PELICIEGO								
	Folios Nº %		AE-3 Nº %		AE-2 Nº %		AE-3 Nº %		AE-4 Nº %		Folios Nº %		AE-3 Nº %		AE-4 Nº %		
324-330	1	100															
330-335																	
335-341	2	100															
341-346	6	100															
346-363			26	50,98			2	40	3	60			3	75	1	25	
364-378			3	100									1	50	1	50	
378-408					1	6,25	1	6,25	14	87,5					6	100	
Indet. ss. IV-V	1 (1,56% total)				7 (22,58% total)				23 (56,09% total)								
Total	9		29		3		1		3		17		6		4		8
% tesoro	14,06		45,31		9,67		3,22		9,67		54,83		14,63		9,75		19,51

Fig. 3. Valores representados en los tres conjuntos de monedas tardorromanas hallados en la región de Murcia.

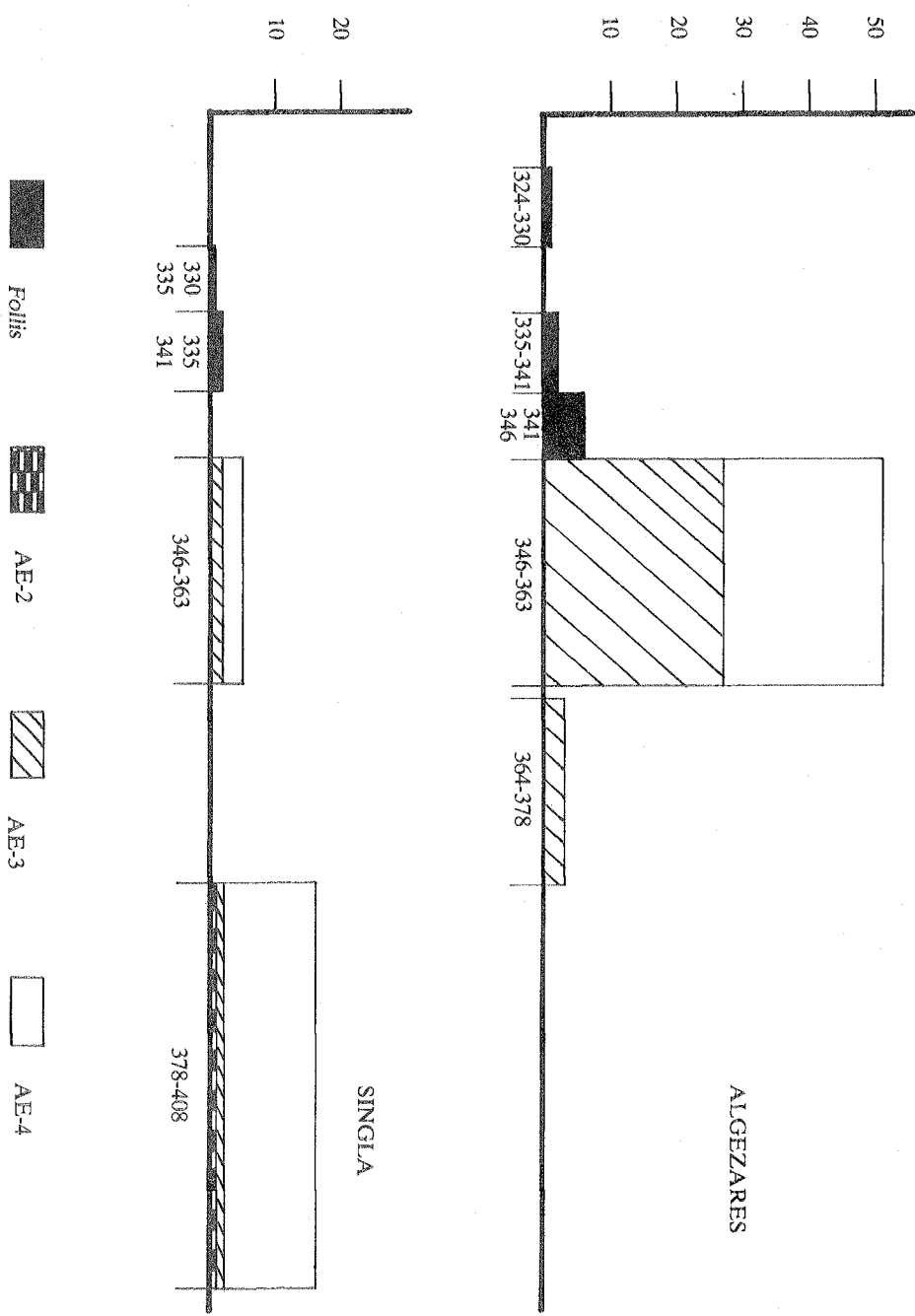
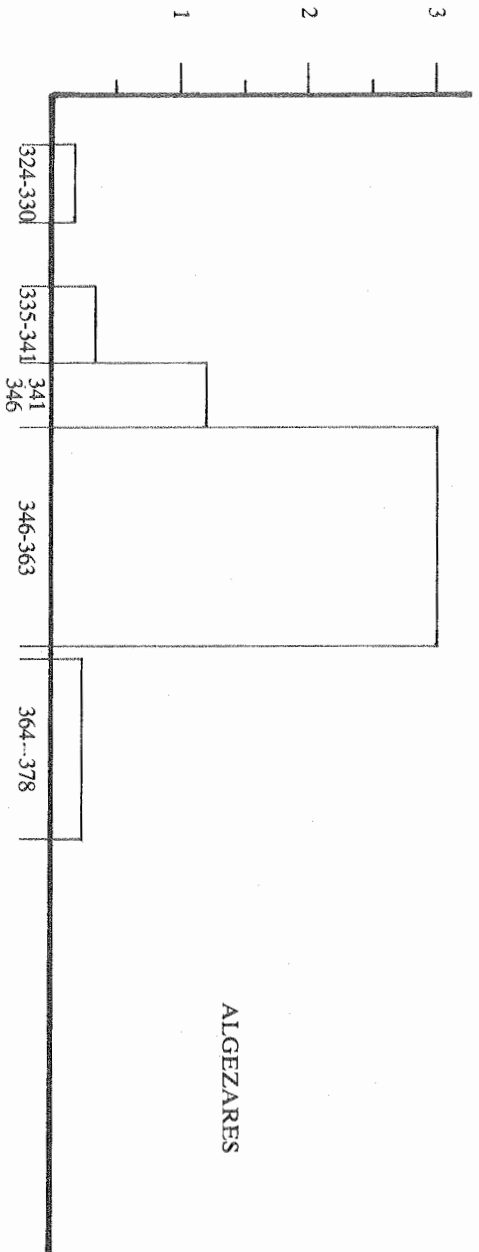


Fig. 4. Valores representados, por periodos cronológicos, en los tesorillos de Algezares y Singla.



SINGLA

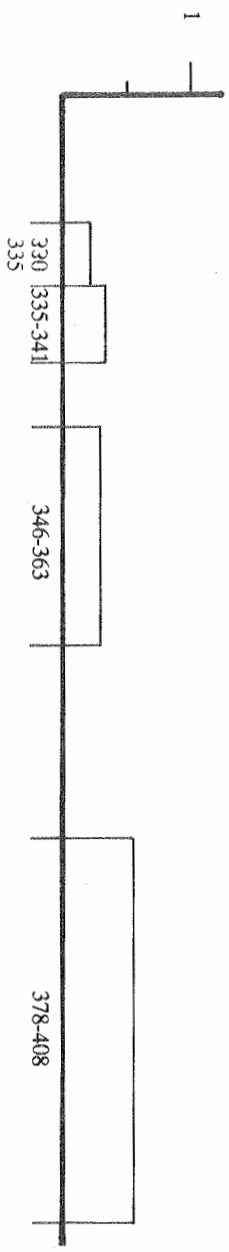


Fig. 5. Tesorillos de Algezares y Singla. N.º de monedas/año

		324-330	330-335	335-341	341-346	346-363	364-378	378-408		
LVG					PL.G (2)					
TIC	PT									
ROM						R * S RT	R.QVARTA (2)			
TES						SMTSB				
HER						SMH [] ^a				
CYZ					SMK [] ^a	SMKA (2) SMKB				
ALE					SMALB					
Tot. Occ.	1	100%			2	50%	2	28,57%	2	100%
Tot. Or.					2	50%	5	71,42%		
ROM			R * S					SMRT OF 1 IT SMROM		
AQV								AQ (P)		
TES								TESA		
HER				SMHA				SMHA (2)		
CON								CONSA		
NIC								SMNA		
Ind. Or.				(1)						
Tot. Occ.		1	100%						3	37,51%
Tot. Or.				2	100%				5	62,5%
ROM							(1)			
CON						CONSA				
Ind. Or.					(2)					
Tot. Occ.									1	100%
Tot. Or.					2	100%			1	100%

Fig. 6. Cecas y oficinas representadas en los tesoros de Algezares, Singla y el Peliciego.

	LVG	TIC	ROM	AQV	TFS	HER	CON	NIC	CYZ	AL	Ind. Occ.	Ind. Or.	Total Occ. N°	%	Total Or. N°	%
324-330		1											1	100		
330-335			1										1	100		
335-341						1						1			2	100
341-346	2								1	1		2	2	33,33	4	66,66
346-363			2		1	1	1		3				2	25	6	75
364-378			3										3	100		
378-408			2	1	1	2	1	1					3	37,5	5	62,5
Total	2	1	8	1	2	4	2	1	4	1		3	12	41,37	17	58,62

Fig. 7. Cecas presentes en la totalidad de los tesoros murcianos de época tardía.

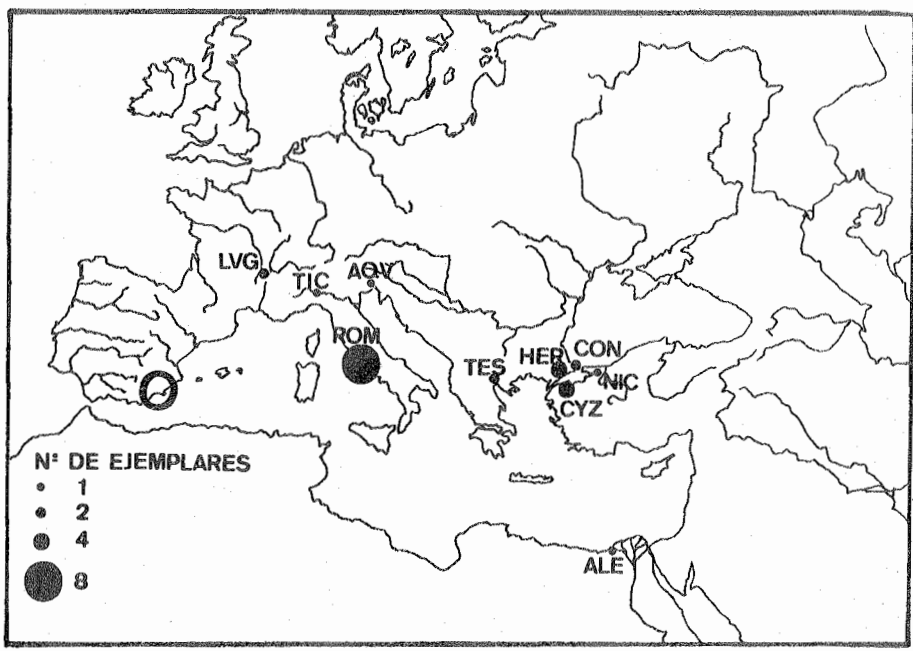
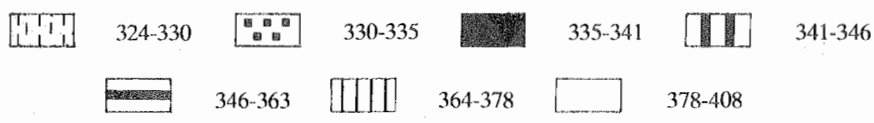
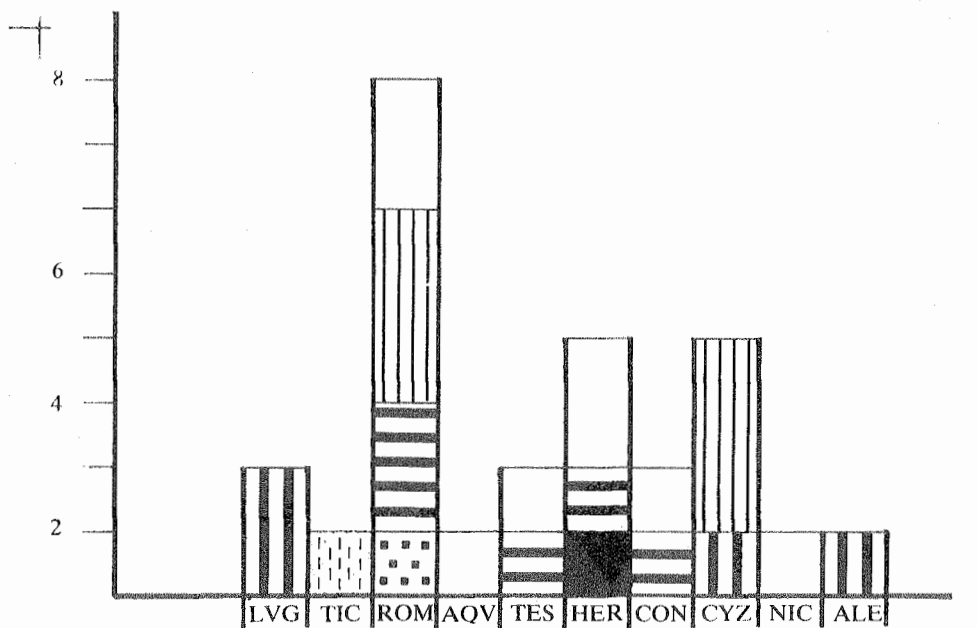


Fig. 8. Procedencia global, y por períodos, del numerario que integra los tesorillos de Algezares, el Peli-ciego y Singla, en función de las cecas identificadas.

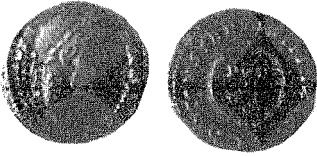
	ALGEZARES		PELICIEGO		SINGLA		Total	
	Nº	%	Nº	%	Nº	%	Nº	%
DN CONSTANTINI MAX AVG/VOT XX	1	1,56					1	0,96
GLORIA EXERCITVS (2-3)	2	3,12			2	6,06	4	3,84
VICTORIAE DD AVGG Q NN	4	6,25	2	4,76			6	5,76
VOT XX MVL T XXX	2	3,12	2	4,76			4	3,84
Cuádriga					1	3,03	1	0,96
VM/MR			2	4,76			2	1,92
FEL TEMP REPARATIO (FH-3)	26	40,62	3	7,14	2	6,06	31	29,80
SPES REIPVBLICE	24	37,50	1	2,38	3	9,09	28	26,92
VIRT EXERC ROMANOR	1	1,56					1	0,96
GLORIA ROMANORVM (7-8)	1	1,56	1	2,38			2	1,92
SECVRITAS REIPVBLICAE	2	3,12					2	1,92
VICTORIA AVGVSTORVM			1	2,38			1	0,96
REPARATIO REIPVB					1	3,03	1	0,96
VOT X MVL T XX					1	3,03	1	0,96
VICTORIA AVG (4)			4	9,52	2	6,06	6	5,76
VICTORIA AVGG (1)					2	6,06	2	1,92
SALVS REIPVBLICAE (1-2)			2	4,76	6	18,18	8	7,69
CONCORDIA AVG (3)					2	6,06	2	1,92
VRBS ROMA FELIX					1	3,03	1	0,96
Total	63		18		23		104	

Fig. 9. Tipos de reversos representados en los conjuntos de monedas tardorromanas de la región de Murcia.



Fig. 10. Localización de los hallazgos analizados en el presente artículo.

1. Llano del Olivar (Algezares, Murcia).
2. Cueva del Peliciego (Jumilla).
3. Cerro de la Ermita (Singla, Caravaca).
4. Cabezo Roenas o Begastri (Cehegín).



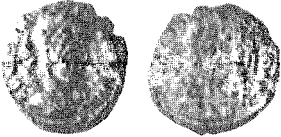
1



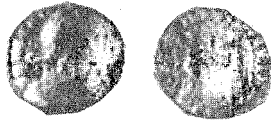
2



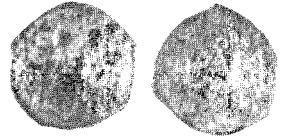
3



4



5



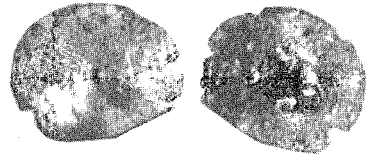
6



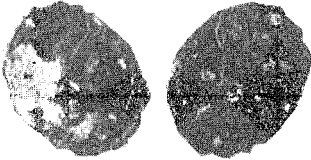
8



9



10



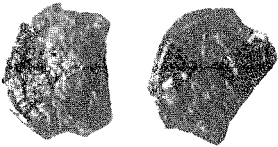
13



17



21



26



35



36



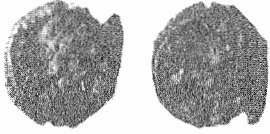
37



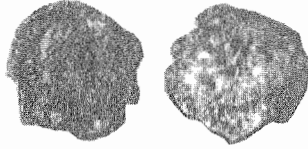
38



39



41



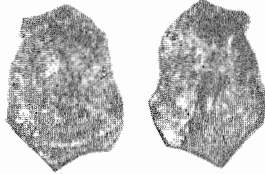
42



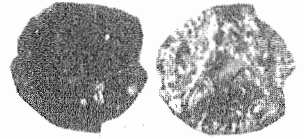
45



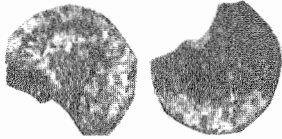
50



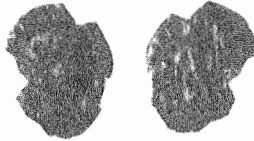
53



55



56



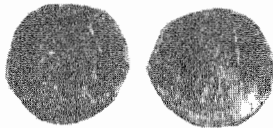
59



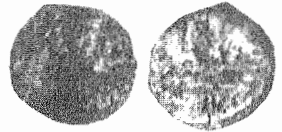
60



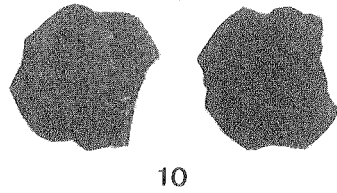
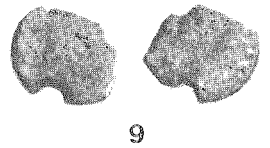
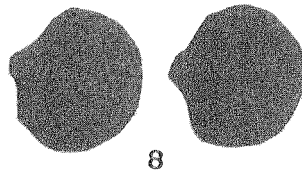
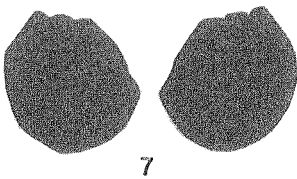
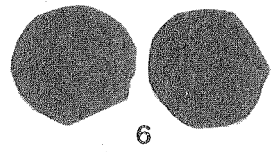
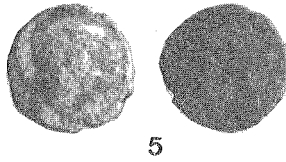
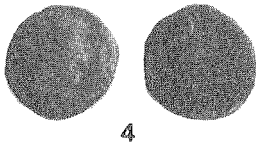
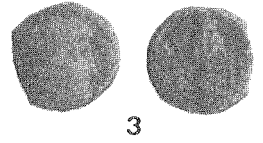
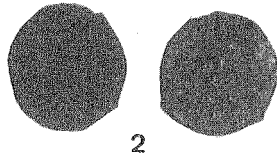
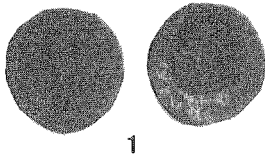
61

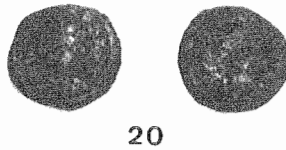
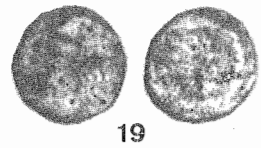
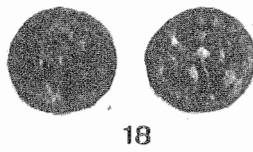
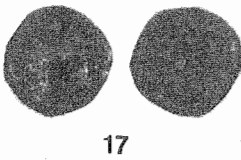
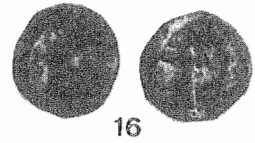
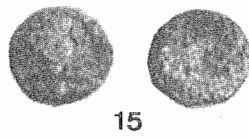
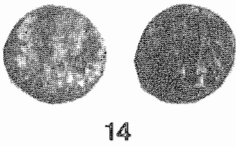
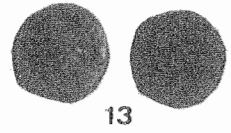
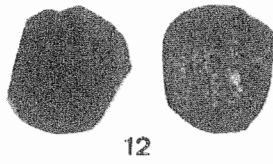
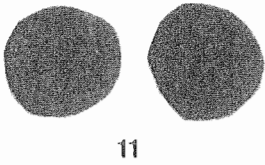


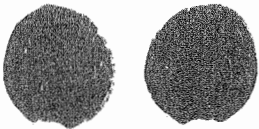
62



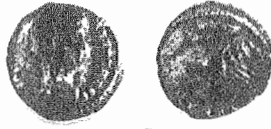
63







1



2



3



4



5



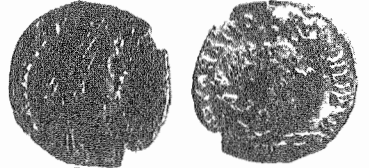
6



7



8



9



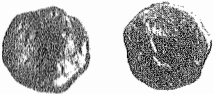
10



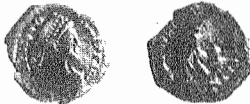
11



12



13



14



15



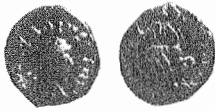
16



17



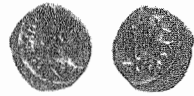
18



19



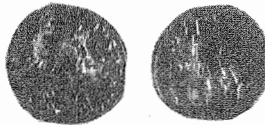
20



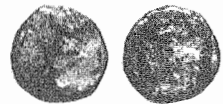
21



22



23



24

E. DE SINGLA (CARAVACA)



SOLIDUS (CEHEGIN)