

Cómo citar / How to cite: Benito Serra, P. 2022. Pteryges da parata altomedievali dalla Sardegna. *Antigüedad y Cristianismo* 39, 145-171. <https://doi.org/10.6018/ayc.533171>

PTERYGES DA PARATA ALTOMEDIEVALI DALLA SARDEGNA

EARLY MEDIEVAL PARADE PTERYGES FROM SARDINIA

Paolo Benito Serra
University of Cagliari,
Cagliari, Italy
paolob.serra@gmail.com
orcid.org/0000-0001-5145-1547

Recibido: 18-9-2022

Aceptado: 1-12-2022

RESUMEN

Varias *pteryges* de bronce con colgantes de cadenas lanceoladas, conservadas en los Museos Arqueológicos de Cerdeña, son actualmente objeto de mucho debate en cuanto a su cronología y su uso. Faltan datos objetivos sobre su procedencia, sobre los métodos de descubrimiento y – sobre todo – sobre los materiales de los contextos relativos. La mayoría de las *pteryges* son el resultado de investigaciones ocasionales realizadas durante el siglo XIX en zonas del interior de Cerdeña, en correspondencia con estructuras prehistóricas y nurágicas reutilizadas en época romana y bizantina así como en algunos casos en contextos funerarios desmembrados de cementerios desenterrados en los centros urbanos de Lanusei y Gadoni. A falta de datos objetivos de excavación, se han examinado numerosos monumentos de la época imperial romana, especialmente los relacionados con el retrato militar funerario de los primeros siglos, que ofrece útiles elementos de reflexión. Se observó por tanto que las *pteryges* en cuestión de Cerdeña son descendientes directos de las *pteryges* de cuero con correas decoradas con tachuelas metálicas y lanceoladas de la época imperial romana, ampliamente atestiguadas en las estelas de los soldados siempre representados frontalmente (*stehende Soldaten*) con equipo personal. Un ejemplar de una localidad no especificada de Nurri ya en la colección Göüin y ahora conservado en el Museo Arqueológico Nacional de Cagliari documenta su uso continuado durante el siglo IV: este ejemplar de la colección Göüin está datado por una moneda de Constantino el Grande que actúa como colgante en la cadena mediana con nueve eslabones a diferencia de los restantes originales de 23 y 25 eslabones respectivamente que están rematados por láminas bipartitas lanceoladas. El *floruit* de las otras *pteryges* se situará en el lapso de tiempo comprendido entre el siglo VII y VIII d. C., esto es, en correspondencia con la progresiva concentración de la riqueza territorial en manos de los militares limitaneos, en particular en las zonas internas de la isla. De hecho, las *pteryges* son sin duda complementos del armamento de los soldados-colonos que, con ocasión de los desfiles militares, podían exhibir los signos distintivos del estatus y preeminencia social alcanzados. En la actualidad, dada la ausencia de datos arqueológicos objetivos y definitivos, parece plausible atribuir las *pteryges* examinadas al arco cronológico altomedieval, entre el siglo VII y VIII d.C.,

a partir de las sugerencias ofrecidas no sólo por los colgantes de las *cingula* representados en las estelas funerarias de los soldados romanos de los primeros siglos del imperio; sino también y sobre todo por los hallazgos desenterrados en las tumbas de la parroquia de Lanusei, en el centro urbano de Gadoni y en la “laura” de los monjes de Sos Eremos en la campiña de Fonni.

Palabras clave: *Pteryges* tardorromanas y bizantinas, Cerdeña tardorromana y altomedieval, Cerdeña bizantina, *militaria* tardorromanos y bizantinos.

ABSTRACT

Several bronze *pteryges* with lanceolate chain pendants, preserved in the Archaeological Museums of Sardinia, are currently the subject of much debate regarding their chronology and their use. There is a lack of objective data on such artifacts' origin, on the methods of discovery and – above all – on the materials of the relative contexts. Most of the *pteryges* are the result of occasional investigations carried out during the 19th century in inland areas of Sardinia, performed at prehistoric and Nuragic structures that were reused in Roman and Byzantine era; as well as in dismembered funerary contexts of cemeteries, unearthed in the urban centers of Lanusei and Gadoni. Considering the lack of clear excavation data, several monuments from the Roman imperial era have been examined, especially those related to the early-Empire funerary military portraits, which offer us useful elements to establish a proper comparison. Accordingly, it has therefore been suggested that the *pteryges* at issue may be considered as the direct descendants of the leather *pteryges* with straps, decorated with metal lanceolate studs, which date back to the Early Empire and which are variously and amply attested on the stelae of soldiers that are always depicted frontally (*stehende Soldaten*), carrying their *militaria*. A finding from an unknown location in Nurri, originally acquired in the Göüin collection and now preserved in the National Archaeological Museum of Cagliari, demonstrates the prolonged use of such *pteryges* during the 4th century: the artifact from the Göüin collection is dated by a coin of Constantine the Great that is used as a pendant on the medium chain with nine links differently from the remaining originals with 23 and 25 links respectively, which are finished off by bipartite lanceolate plates. The *floruit* of the other *pteryges* may be dated from between the 7th and 8th century AD. C., that is, in correspondence with the progressive concentration of territorial wealth in the hands of inland *limitanei*. In fact, the *pteryges* may be undoubtedly regarded as complements to the armament of the settler-soldiers who, on the occasion of military parades, could exhibit the distinctive signs of their status and the social pre-eminence they had achieved. At present, given the absence of reliable and definitive archaeological data, it seems plausible to date to the early medieval age (7th-8th century AD.) the *pteryges* examined from the comparison as suggested by the pendants of the *cingula* represented in the funerary steles of the Early-Imperial Roman soldiers; but also – and above all – by the findings unearthed in the tombs of the parish of Lanusei, in the urban center of Gadoni as well as in the “laura” of the monks of Sos Eremos, in the countryside of Fonni.

Keywords: Late Roman and Byzantine *Pteryges*, Late Roman and Early Medieval Sardinia, Byzantine Sardinia, Late Roman and Byzantine *militaria*.

SUMARIO

1. Premessa. 2. *Pteryges* dalla Sardegna. 3. Catalogo dei documenti. 4. Conclusioni.

1. PREMESA

Diverse *pteryges* in bronzo con pendagli di catenelle lanceolate, conservate nei Musei Archeologici della Sardegna, sono allo stato attuale oggetto di ampio dibattito riguardo alla loro cronologia e alla loro destinazione d'uso. Mancano dati obiettivi sulla loro provenienza, sulle modalità dei rinvenimenti e soprattutto sui materiali dei relativi contesti. La maggior parte delle *pteryges* è frutto di ricerche occasionali eseguite nel corso dell'Ottocento in aree interne della Sardegna, in corrispondenza di strutture preistoriche e nuragiche riutilizzate in età storica come pure in alcuni casi in contesti funebri smembrati di sepolcreti venuti in luce nei centri urbani di Lanusei e di Gadoni.

In assenza di dati obiettivi di scavo sono stati presi in esame numerosi monumenti di età romana imperiale soprattutto quelli afferenti alla ritrattistica funeraria militare dei primi secoli che offre utili spunti di riflessione. Si è pertanto osservato che le *pteryges* in esame dell'Isola sono una filiazione diretta dalle *pteryges* in cuoio con cinghielli decorati da borchie metalliche e lanceolati dell'età romana imperiale, ampiamente attestati nelle stele dei militari rappresentati sempre frontalmente (*stehende Soldaten*) con l'equipaggiamento personale (Fig. 1-7).

Un esemplare proveniente da località non precisata di Nurri già nella collezione Göüin e ora conservato nel Museo Archeologico Nazionale di Cagliari ne documenta il perdurare dell'uso ancora nel corso del secolo IV (Fig. 8), mentre il *floruit* delle altre *pteryges* è da porsi nell'arco temporale compreso tra il sec. VII e l'VIII d. C., in corrispondenza cioè con la progressiva concentrazione della ricchezza fondiaria nelle mani dei militari *limitanei*, in particolare nelle aree interne dell'Isola. Le *pteryges* sono infatti senza ombra di dubbio complementi dell'armamento dei soldati-coloni che in occasione delle parate militari potevano esibire i segni distintivi dello *status* e della preminenza sociale conseguiti.



Figura 1. Stele funeraria di Gneo Musio aquilifer da Magonza (Pollard & Berry 2014).

2. PTERYGES DALLA SARDEGNA

Un cospicuo quantitativo di ornamenti in bronzo con pendenti di catenelle a foglie laminari lanceolate, noti in letteratura con la denominazione non corretta di *phalerae*¹, è

¹ Cfr., fra gli altri, Pais 1970 [1881], 128; Lilliu 1966, 449; Lilliu 1994, 222; Serra 1998, 342.



Figura 2. Stele funeraria di Gaio Valerio Crispo da Wiesbaden (Pollard & Berry 2014).

stato restituito fin dall'Ottocento da diverse località dell'Isola, in particolar modo da quelle interne, che le indagini archeologiche recenti mostrano profondamente romanizzate nella lingua, negli usi e nei costumi.

Come è noto, Giovanni Lilliu, in un suo magistrale lavoro dell'avvio della seconda metà del Novecento sulla produzione scultorea nuragica, aveva inserito questi pendagli tra gli oggetti di «*semplice offerta*» della metallotecnica dell'età medionuragica che venivano prodotti nelle «*attivissime botteghe sparse in ogni dove dell'Isola*»². Secondo lo Studioso questi ornamenti «*(...) a parte quelli dei ripostigli dove erano mischiati con materiali anche punici e romani, nei nuraghi ed in alcune*

² Lilliu 1966, 15-16, 448 nr. 339 (con la bibliografia precedente).



Figura 3. Stele funeraria di Caio Largennio da Strasburgo (www.musees.strasbourg.eu/jpg).

tombe stavano associati con altri bronzi di fattura e di età medionuragica, per cui la loro appartenenza a tale periodo culturale deve ritenersi indubitabile ... questi pendagli sardi mostrano di essere imparentati con congeneri oggetti della civiltà estense, picena ed etrusca, di circa il VII-VI sec. a.C.» (Lilliu 1966, 449).

In tempi relativamente recenti il compianto Maestro, accogliendo i suggerimenti e i dati conclusivi emersi dalle ricerche e dagli studi dello scrivente su questa classe di materiali nei primi anni settanta del secolo scorso, aveva decisamente osservato che «*(...) il 60% di tali ornamenti proviene da tombe non di struttura*



Figura 4. Stele funeraria di militare anonimo da Gustavburg (Hoss 2010).

né di forma nuragica, di tipo individuale, non frequente né caratteristico della civiltà nuragica». Inoltre forma, tecnica e stile restituiti da questi accessori «(...) sono fuori dal modo di lavorazione su bronzo di età nuragica». Essi richiamano invece puntualmente quello presente nei diversificati prodotti degli ateliers di ambito bizantino (Lilliu 1986, 152, nota 39; Lilliu 1994, 222 e nota 84).

Si tratta infatti di complementi in bronzo dell'equipaggiamento militare con molta attendibilità di ambito altomedievale rinvenuti, allo stato attuale delle ricerche, esclusivamente in Sardegna. Essi mostrano di ripetere in bronzo laminato la struttura delle *ptyeryges* di età romana imperiale, che era contraddistinta



Figura 5. Stele funeraria di Firmo da Andernach (Hoss 2010).

da strisce in cuoio, ornate di borchie e di pendagli metallici lanceolati³.

Come è noto, le *ptyeryges* caratterizzavano soprattutto e in particolar modo la ritrattistica dei soldati romani dei secc. I-II d.C., segnatamente le loro stele sepolcrali nelle quali venivano celebrate le virtù guerriere personali con la descrizione dettagliata

³ Quando questo lavoro volgeva al termine abbiamo potuto leggere un interessante articolo nel quale si afferma che le *ptyeryges* della Sardegna sarebbero plausibilmente derivate da prototipi «ancorché finora non rinvenuti» dei noti pendagli ornamentali di ambito alpino nordeuropeo prodotti tra Francia e Italia (v. anche per la relativa bibliografia Rubat Borel 2009, 55-104 e Ciampoltrini, Fioravanti e Notini 2015) e giunti in Sardegna attraverso i passi della Liguria e della Toscana settentrionale. Nell'Isola, in particolare nell'area nuorese, tali ornamenti «mediati dalla metallurgia nuragica» venivano «sfoggiati dagli esponenti di spicco delle comunità locali in quanto oggetti esotici e perciò di pregio con i quali esibire il rango sociale»: Carrera, Depalmas, Doro e Massetti 2020, 359-391.



Figura 6-7. Dettaglio delle pteryges di Caio Largennio da Strasburgo (Musées de la ville de Strasbourg).

dell'equipaggiamento militare, del rango e delle eventuali onorificenze.

A titolo esemplificativo si richiamano, tra le altre, la stele di *Caius Largennius*⁴ miles della *Legio II Augusta* (Fig.3) e di *Quintus Petilius Secundus*⁵ miles della *Legio XV Primigenia*, come pure quella di *Hyperanor sagittarius*

4 *C(aius) Largennivs / C(aui) Fab(ia) (Tribvs) Lvc(a) miles / leg(ionis) II (centuriae) Scaeva / Annorvm XXXVII Stip(endiorum) / XVIII / H(ic) S(itus) E(st)*. Caius Largennius militare nella II *Legio Augusta* era morto a 37 anni dopo aver compiuto 18 anni di servizio. La sua stele, insieme a quella di altri commilitoni, è stata ritrovata nel 1878 in via dei Romani a Koenigshoffen, Argenterate, (Strasburgo), uno dei centri più importanti dell'impero (pdf. Domus Romana Lucca).

5 CIL 13, 08079: *Q(vintvs) Petilivs Q(vinti) F(ilius) O(u)fen(tina) tribv / Secvndvs dom(o) / medio(lano) miles leg(gionis) / XV Prim(igeniae) ann(orvm) XXV / stip(endiorvm) V / H(eres) ex t(estamentvm) f(aciendvm) c(vravit)*. *Quintus Petilivs Secvndus* figlio di *Qvintvs*, della tribù *ufentina*, aveva militato nella *Legio XV Primigenia* che, assieme alla V, fu di stanza a Xanten dal 13 d.C. Vd. Bechert 2014, 41, fig. a.



Figura 8. Pteryges da Nurri con P.Br. (pequeño bronce) di Costantino (Foto Serra P.B. 1971).

cretese di Lappa⁶. In queste stele i militari sono rappresentati frontalmente con i rispettivi equipaggiamenti bellici di offesa e di difesa nei quali è distinto il *cingulum militiae* che è dotato di grembiule con *pteryges* lanceolate pendenti a protezione del bacino⁷. Analoghi pendenti, ma di dimensioni ridotte, si osservano nell'equipaggiamento di alcuni ufficiali e militari della guardia pretoriana rappresentati

6 CIL 13, 7513 = ILS 2570 (Bingium/Bingerbruck): *Hyperanor Hyperano / ris f (ilius) Cretic(us) Lappa mil(es) c(o)ho(rtis) / I sag(ittiariorum) ann(orvm) LX stip(endiorum) XVIII / h(ic) s(itus) e(st)*. Hyperanor entrò nella prima coorte dei sagittari, stanziata a Bingium all'epoca degli imperatori Tiberio e Claudio. Cfr. Bechert 2014a, 32, ivi fig. non numerata.

7 Non tutti gli autori concordano sulla funzionalità difensiva delle *pteryges* in battaglia.



Figura 8a. Pteryges da Nurri con P.Br. (pequeño bronce) di Costantino (D/) (Foto Serra P.B. 1971).



Figura 8b. Pteryges da Nurri con P.Br. (pequeño bronce) di Costantino (R/) (Foto Serra P.B. 1971).

in un altorilievo del sec. II d.C. conservato al Louvre di Parigi (Quinto 2014, 77).

Il *cingulum militaris* con il relativo grembiule a strisce variabili di cuoio con terminali metallici, come ha sottolineato Stefanie Hoss (2010, 97-110), era il simbolo distintivo dei soldati che lo esibivano per enfatizzare il loro particolare *status* sociale privilegiato. Non si trattava dunque di una generica moda militare, ma l'adozione nell'equipaggiamento personale di tutti quei caratteristici *militaria* che conferivano autorità, prestigio e rispetto. Non a caso una delle peggiori punizioni per il militare indisciplinato, che aveva infranto la legge macchiandosi con gravi colpe e con azioni disonorevoli, consisteva nel sequestro del cinturone in una con altri capi dell'abbigliamento e dell'equipaggiamento che, nei casi più gravi, non veniva riconsegnato ma definitivamente tolto al soldato congedato disonorevolmente (*discinctus*) (Bianchi 2017, 202).

Il cinturone e le *pteryges* dei combattenti altoimperiali che avevano perso la vita sul campo di battaglia, sono ben rappresentati nelle stele funerarie: un cinturone o *cingulum* o *balteus* in cuoio ornato da placche metalliche

o spesso due cinturoni incrociati sul davanti cingono i fianchi del defunto, rappresentato sempre frontalmente (*stehender Soldat*) con l'equipaggiamento personale. Dal *cingulum* pendono le *pteryges*, le frange in cuoio ricoperte da placche in metallo desinenti con i *pendilia* generalmente foglie metalliche lanceolate o lunate (Figg. 6-7).

Nella maggior parte delle raffigurazioni il numero delle strisce di cuoio del grembiule, appeso all'interno del *cingulum*, varia: nella stele dell'*aquilifer Gnevs Mvsivs*⁸ (Fig. 1), p.e., ne pendono tre conchuse da lamine fogliari; in quella di *Firmus*⁹ (Fig. 5), *miles* della *Cohors Raetorum* di stanza a *Bonna* (od. Bonn) dal cinturone doppio incrociato, per appendere gladio e pugio, scendono le *pteryges* formate da sei strisce di cuoio bullettate, ciascuna delle quali con terminazione metallica lanceolata a virgola; in quella di *Largennius* (Fig. 3) sono otto con analoghi pendenti in lamina metallica fogliare. Sono ugualmente significativi i pendenti (*delantales*) delle stele di *Annaius Daverzus* (Bingen) con otto catenelle lanceolate e di *Castricius Victor* con cinque terminali a lunule¹⁰.

⁸ Pollard e Berry 2014, p. 202 ivi la figura. Cn. *Musius era aquilifer* della XIV *Legio Gemina*; morì a 32 anni dopo 15 anni di servizio. La stele è stata rinvenuta nel 1831 a Magonza. L'iscrizione (CIL XIII, 6901) recita: *Cn(aevs) Mvsivs T(iti) Mvsii) f(ilius) / Gal(eria) tribv), Veleias, an(norvm) / XXXII, stip(endiorvm) XV / aquilif(er) leg(ionis) XIII Gem(inae) / M(arcvs) Musivs (centurio) frater posvit. E' conservata nel Landesmuseum di Mainz. Vd. Bianchi 2017, 199, fig. 1.*

⁹ Vd. Hoss 2010, 99, Fig.2.

¹⁰ Per le caratteristiche e la destinazione d'uso

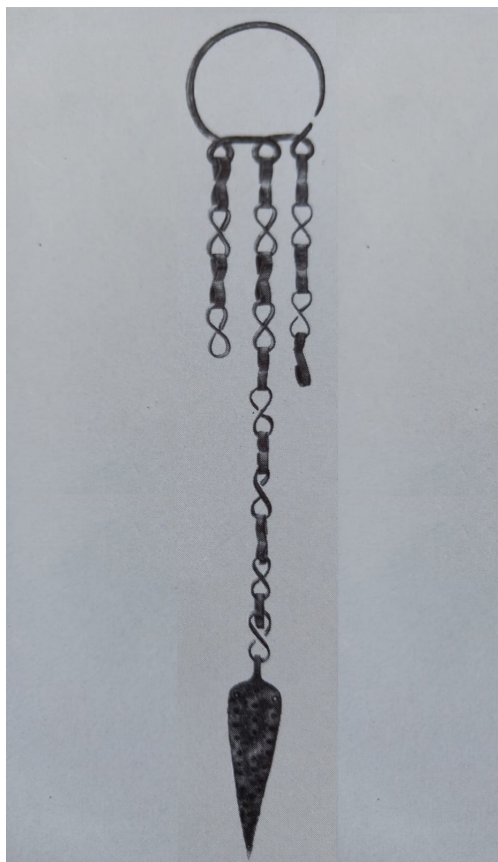


Figura 9. *Pteryges* da Laerru (Monte Ultana ?) (Lilliu 1966).

Secondo Luca Bianchi nel sec II d.C. la rappresentazione del militare in assetto completo di guerra viene meno nei monumenti

del grembiule dotato di *pteryges* (delantales) vd., fra gli altri, Aurrecoechea Fernández 2001, 296 ss., Fig. 5, 1 (*Annaivus Daverzus*), 2 (*Castricivus Victor*). L'iscrizione di *Annaivus Daverzus* (CIL XIII, 7507), *miles* della *Cohors IIII Delmatarum*, rinvenuta nel 1860 a Bingerbrück/Bingium (Bingen am Rhein) e datata nella prima metà del sec. I d. C., restituisce la seguente iscrizione: *Annaivs Pravai filius Daverzvs / mil(es) ex coh(orte) IIII Delmatarum / ann(orvm) XXXVI stipend(iorum) XV / h(ic) s(itus) e(st) h(eres) p(osuit)*; quella di *Castricivus Victor* (CIL, III, 14349) *miles* della *Legio II adiutrix*, rinvenuta a Budapest nel 1898 e conservata nel Magyar Nemzeti Museum, recita: *C(aivs) Castricivs / C(ai filivs) Off(entina) Vic(tor Como mil(es) / leg(ionis) II ad(ivtricis) (centuria) M(arcii) / Tvrbonis ann(orvm) / XXXVIII stip(endiorvm) XIII / h(ic) s(itus) e(st) L(vcivs) Lvclivs fr(ater) / et he(res) posvit p(ro) p(ietate)*. Cfr. Bianchi 2017, 200 fig. 3.

funerari delle aree militarizzate per effetto della urbanizzazione in atto che aveva determinato un sostanziale cambiamento di moda con l'adozione dell'abbigliamento dei civili (Bianchi 2017, 199-200; Cigaina 2012-2013, 307-309).

Nel periodo tardoantico un'ampia messe di reperti rinvenuta nei corredi funebri documenta l'adozione del *cingulum militaris* come simbolo e segno di *status* anche tra i funzionari civili e tra le *élites* dominanti, aristocratici e *possessores* terrieri.

Nella successiva età bizantina i tradizionali sistemi di protezione dei combattenti, tra i quali distinte le corazze a scaglie, ad anelli e a lamelle, vengono integrati anche con le *pteryges* elementi in cuoio, tagliati a strisce con terminali metallici e ganci per la sospensione. In tal modo si offriva una migliore protezione alle parti del corpo maggiormente esposte come il collo, le spalle, le braccia, l'addome e le cosce. Le *pteryges* erano accessori che, secondo alcuni autori, assolvevano la funzione di difesa delle parti del corpo meno protette e ciò verrebbe suggerito anche da quanto è dato osservare nel noto cofanetto bizantino in avorio risalente al sec. X conservato nel Victoria and Albert Museum di Londra (Esposito 2018, 111-112).

Per quanto riguarda la Sardegna, il geografo Alberto Ferrero della Marmora ebbe modo di vedere personalmente una coppia di questi pendenti (Fig. 17) sulle spalle di un defunto posto in luce all'interno di una struttura funeraria non meglio precisata, probabilmente una tomba di giganti preistorica riutilizzata, nel corso dell'alto medioevo, come già numerosi altri analoghi monumenti. Secondo lo Studioso tali *pteryges* richiamavano nella loro giacitura sul corpo del defunto le spalline delle uniformi militari (Della Marmora 1840 (1995), 206 tav. XXXIV,6).

Che nell'arco del sec. IV d. C. le *pteryges* fossero ancora in uso nell'abbigliamento e nell'armamento dei militari della Sardegna lo suggerisce il noto esemplare (Fig. 8) della collezione Gouin, da sito non precisato di Nurri, datato da una moneta di Costantino

il Grande (Figg. 8a-b) che funge da pendente nella catenella mediana restituita con nove maglie diversamente dalle restanti altre originarie rispettivamente di 23 e 25 maglie che sono concluse da lamine lanceolate bipartite¹¹. Se poi si tiene conto dei diversi plausibili contesti di rinvenimento, come per es. quelli di Lanusei, di Gadoni e di Fonni essi perdurarono indubbiamente nell'uso ancora nel corso dei secc. VII-VIII d.C.

Gli ornamenti militari attestati nell'Isola si delineano quali varianti in bronzo delle *pteryges* del periodo romano imperiale realizzati con liste di cuoio rinforzate da borchie e terminali metallici di varia sagoma. Diversamente da questi che venivano prodotti insieme a tutto il vestiario e all'equipaggiamento nelle fabricae imperiali e che erano destinati ai *comitatenses*, è da credere che le *pteryges* rinvenute in Sardegna siano state eseguite per l'equipaggiamento dei *limitanei*, in poche officine locali specializzate, a voler giudicare dall'uniformità della tipologia e dell'ornato delle terminazioni.

Se si eccettuano le *pteryges* dal nuraghe *Sanu* di Osini, dall'abitato di Gadoni e da San Teodoro di Oviddè rispettivamente caratterizzate la prima da ampio collare dalla quale pendono non meno di otto catenelle lanceolate e la seconda da anello dotato di quattro catenelle lanceolate, il terzo con cinque catenelle della medesima tipologia, tutte le altre *pteryges* rinvenute nell'Isola constano di un anello di sospensione in bronzo a estremità aperte, annodato nel tratto basale a formare tre occhielli o cappi dai quali pendono le diverse catenelle desinenti in lamine lanceolate decorate a sbalzo e a bulino¹².



Figura 10. Catenella lanceolata da Gadoni (Fois 2000).

Limitatamente al pendaglio di sospensione riscontrati di congruità si hanno in ambito extrainsulare con i noti orecchini altomedievali ad anelli attorcigliati a cappio, noti in Sardegna da un esemplare sporadico derivato dal rimestato del tessuto insediativo tardoromano-altomedievale del nuraghe *Losa* di Abbasanta (Fig. 18), ma adeguatamente documentati, nel corso del sec. VII d.C. in tombe di area longobarda del Friuli e della Venezia Giulia e di area bizantina dell'Istria¹³.

11 Vd. Cara 1871, Tav A nr. 2.

12 Nell'ambito interno e nel quadro materiale dell'orizzonte altomedievale tali ornamenti trovano parziali e circoscritti paralleli in esemplari eseguiti in ferro provenienti forse dal sepolcreto di Monte Ultana di Laerru e confluiti con la collezione del numismatico sassarese Vincenzo Dessì nel Museo Archeologico Nazionale "G.A. Sanna" di Sassari dove sono registrati con i numeri d'inventario 2366/1673 ex 719 e 2367/1672 ex 720. La provenienza di questi pendagli in ferro non è indicata nelle schede del catalogo redatto da Giovanni Lilliu (cfr. Lilliu 1947, 33) ed è errata in Serra 1998, 342 e nota 110.

Sono quindi riferibili in via del tutto ipotetica al corredo della tomba del guerriero di Laerru diversi reperti presi in esame da La Fragola 2021 nel suo recentissimo lavoro che si articola sulla base, purtroppo, di una improbabile ricomposizione del contesto funebre operata nel corso del nuovo allestimento delle collezioni storiche del Museo Archeologico di Sassari. Anche la placca di tipo Ippona con l'iconografia del profeta Daniele nella fossa dei leoni non ha indicazioni sulla reale provenienza nella scheda redatta da Lilliu 1947, 9, nr 2640/1772 ex 993.

13 Vd. Serra 1998, 342 e note 112-114 con la bibliografia.

Per quanto riguarda la foggia delle maglie metalliche chiuse ad 8 delle catenelle delle *pteryges* in argomento, essa trova largo impiego su catene di sospensione di lucerne¹⁴, di incensieri¹⁵ e stadere¹⁶ in bronzo dell'orizzonte cristiano-bizantino e si propone pressoché identica anche su catenelle di fibule a staffa di tipo Trentino e su foderi di coltelli longobardi quali sono noti, fra gli altri, dalle necropoli altomedievali rispettivamente di Tiarno di Sotto-Valle di Ledro (TN)¹⁷ e di Romans d'Isonzo¹⁸.

Riguardo al motivo decorativo delle lamine lanceolate dei pendagli delle *pteryges*, data essenzialmente da una teoria di borchiette sbalzate e perline, racchiuse e delimitate da linea continua, pur essa perlata che invade l'asse mediano e il margine periferico delle relative foglie, esso richiama l'analogo motivo ornamentale, ampiamente documentato nei prodotti dell'artigianato romano, bizantino e longobardo, quale fra gli altri si osserva p.e. nel disco decorativo della T. 112 di Nocera Umbra¹⁹, nello scudo del piatto d'argento di Costanzo II da Kertch, nelle borchie dei finimenti del destriero di Giustiniano I, rispettivamente su elettrotipo del suo medaglione aureo nel British Museum di Londra e su valva del dittico Barberini del Louvre di Parigi²⁰. Positivi modelli di riferimento e di congrua pertinenza sono offerti inoltre dall'ornato, d'ispirazione bizantina, delle due placche di scudo da parata, pressoché identiche, con la raffigurazione del cavaliere su destriero lanciato al galoppo, l'una

al Museo di Berna da San Pietro di Stabio-Canton Ticino, l'altra al Bargello di Firenze da località sconosciuta²¹.

In analogia con gli altri *militaria*, come le cinture e gli scudi da parata, tali ornamenti avevano indubbiamente un grande valore simbolico in quanto espressione dell'identità guerriera del defunto e dello stesso *clan* parentale che nella pianificazione del rituale funebre deponiva, tra i diversi oggetti del corredo personale, il *cingulum* con le relative *pteryges*. Si tratta sostanzialmente di un processo di ostentazione del ruolo del defunto nella società che non riguarda solo le sepolture delle *élites* guerriere dell'Isola nell'altomedioevo, ma che investe le diverse aree funerarie dell'Europa nelle quali gli oggetti utilizzati caratterizzavano e rispecchiavano l'identità militare dell'inumato (La Rocca 2000, 50-51).

Al momento attuale dell'equipaggiamento dei fanti e dei cavalieri dell'*exercitus de Sardinia*, oltre alle *pteryges*, conosciamo diversi complementi comparsi, anche di recente, in indagini di scavo archeologico: elementi degli scudi nell'area funeraria bizantina del nuraghe *Domu Beccia* di Uras e nel sepolcreto delle Terme di San Saturnino di Bultei, una borchia della tesa di uno scudo dal sepolcreto dei militari di Santa Vittoria di Serri, numerose guarnizioni delle cinture di uso comune, mentre di quelle da parata è pervenuto un modano in bronzo delle linguette decorate a punti e virgole (Serra 2008, 313-351). Sono presenti nelle tombe dei militari le spade, i pugnali, le cuspidi di lancia, le frecce, i filetti e gli sproni per i cavalli, gli acciarini con i relativi spilli e le pietre focaie che venivano conservati nelle borsette in cuoio o altro materiale deperibile, chiuse da fibbie di cui è pervenuto un esemplare dal sepolcreto altomedievale del centro urbano di Gadoni.

Di seguito si presentano le *pteryges* confluite nei musei statali e comunali con le relative notizie, anche di dettaglio sulle località di provenienza e sulle modalità di rinvenimento,

14 Vd. Serra 1998, 341 tav. IV, 3; Stiegemann 2001, 210-211, sch. II.5 (ivi anche catenelle di sospensione di policanale: pp. 212 ss., schh. II.7-II.9, II.11-II.12).

15 Vd., fra gli altri, l'incensiere in bronzo da Plaia di Catania conservato nel Museo Archeologico Regionale di Siracusa: Orsi 1942, 173, tav. XII,1; Farioli Campanati 1982, 416 sch. nr 236, fig. 310.

16 Stiegemann 2001, 247-248, sch. III.25.

17 Amante Simoni 1981, 74, tav. II.5 (con riproduzione grafica dell'anello della catena); Amante Simoni 1984, 943, nr 68; Bierbrauer 1990, 122, II.22 (riproduzione fotografica del reperto dotato di catena con tredici maglie a forma di 8).

18 Degrassi 1989, 73, nr 5a, tav. XIX.

19 Hessen 1990, 204-205, scheda IV.91.

20 Cfr. Serra 1998, 343 con la bibliografia.

21 La bibliografia è in Serra 1998, note 120-122.

come pure di quelle conservate in collezioni private o in musei extrainsulari. In pari tempo si forniscono, quando disponibili, i principali dati distintivi e le coordinate bibliografiche dei singoli reperti.

3. CATALOGO DEI DOCUMENTI

Laerru

Si tratta di uno dei pendagli compreso nella collezione di Vincenzo Dessì (Fig. 9), attualmente conservato nel Museo Archeologico Nazionale "G.A. Sanna" di Sassari (inv. nr 1256 ex 1816-169), che Giovanni Lilliu dà come proveniente da Laerru (tomba del guerriero di Monte Ultana?) nella relativa scheda del catalogo del 1947 (Lilliu 1947, 8) così descritto: «*pendaglio c.s. [in bronzo] con anello superiore aperto alle due estremità; la catenella centrale completa con 11 maglie [in realtà 12, cfr. la scheda successiva], le laterali frammentarie; lungh. 66, diam. Anello 11,4; Laerru (Sassari).*». Il medesimo ornamento è così minuziosamente presentato dallo Studioso nel lavoro del 1966, (Lilliu 1966, 448-449, sch. nr 339, fig. 628): «*Pendaglio a catenelle finienti in lamine lanceolate, lungh. complessiva cm. 66,5, della catenella centrale (l'unica conservata per intero) 40,5, diam. dell'anello 11,4, lungh. lamina lanceolata 15,3. Consta di un anellone in filo di bronzo a sezione circolare, affinato ed aperto alle estremità e, nel tratto inferiore, appiattito e girato per tre volte su se stesso formando tre anellini ai quali sono appese tre catenelle, una per ciascuno. Le catenelle sono composte di dodici elementi in forma di lettera otto, che si alternano in lamina e in filo di bronzo, in una successione graziosa e variata di superfici traforate e piene, a effetto chiaroscurale. Alla base delle catenelle pendono lamine sottili in forma di foglie lanceolate, con una faccia decorata da una fitta bullettatura a sbalzo, disposta in tre file verticali, due lungo i margini ciascuna di dieci borchie rotonde, ed una al centro di nove. Il campo bullettato è incluso entro una linea continua puntinata che segue*

*l'andamento del contorno della lamina puntuta, ed anche le borchiette sono singolarmente sottolineate e iscritte da un cerchietto di fine puntinatura, che ricorda il lavoro in filigrana (...). Il nostro e gli altri pendagli a catenelle protosardi potrebbero datarsi intorno al VII sec. a. C. Patina verde. Residuate soltanto nel terzo superiore le catenelle laterali. È probabile che l'esemplare sia uno dei quattro rinvenuti in una tomba a sei metri di profondità nel restaurare la chiesa parrocchiale di Lanusei, frammischiati ad ossa umane» (Lilliu 1966, 448-449). Il reperto della collezione Dessì, dato come proveniente da Lanusei (*ad vocem*), era stato schedato a suo tempo da Giovanni Lilliu con il nr d'inventario 1815 ex 168/1922 (Lilliu 1947, 8).*

San Teodoro

Dal sito di Orfillo o Orvile/Oviddè, tra Olbia e San Teodoro, in area prossimale alla chiesa di Santa Giusta con chiesetta omonima altomedievale non pervenuta, deriva un prezioso esemplare di *pteryges*, già conservato nella raccolta del sacerdote Martino Decandia e dotato di anello di sospensione dal quale pendono cinque catenelle desinenti in foglie laminari lanceolate. Si ignorano le modalità del ritrovamento e l'attuale collocazione dell'oggetto. Monete d'oro bizantine rinvenute nel villaggio di San Teodoro negli anni Sessanta del secolo scorso sono conservate in una raccolta privata di Olbia. Da corredi funebri smembrati di sepolture di ambito bizantino dall'abitato e da aree limitrofe provengono un tremisse aureo di Foca, un anello e un ardiglione in bronzo di fibbia di cinturone, decorato a occhi di dado, alcuni armille di analogo metallo e grani di collana in pasta vitrea, attualmente esposti nella vetrina V del Museo della Civiltà del Mare²².

²² Spano 1859, 157-158; Lilliu 1944, 339 nota 208; Serra 1990, 127 nota 100; Serra 1998, 342 nota 87. La notizia della raccolta privata olbiense delle monete d'oro bizantine è in Caprara 1986, 56. Per i materiali bizantini del Museo della Civiltà del Mare di San Teodoro vd. Sanci 2010, 39 figg. 37-39.



Figura 11. Pteryges da Tillai-Dorgali (www.museoarcheologicodorgali.com).

Pattada

Catenella composta da 9 maglie in bronzo chiuse ad 8 con pendente terminale a foglia lanceolata di analogo metallo, decorata da nove borchie laterali e 11 mediane lungo l'asse

centrale. Fitta decorazione perlinata marginale della lamina e delle stesse borchie. Museo Archeologico Nazionale "G. A. Sanna" di Sassari (Fois 2000, 123 schr. 58).

Lei

Il pendaglio, frammentario secondo Giovanni Lilliu, proviene da un ripostiglio posto in luce da cavitatori di pietre in area prossimale ad un edificio nuragico non meglio identificato nel sito di *Sa Maddalena*, a breve distanza dalla linea ferroviaria nell'agro tra Lei e Silanus. Dalla nota di Vivonet 1889a, 171 pare si tratti del solo anello di sospensione annodato in tre cappi mentre da quella del 1890, p. 335 sembra di potersi riconoscere una catenella frammentaria formata da anelli o maglie in forma di 8 e un "anello [di sospensione] a triplice cordone sovrapposto dal mezzano dei quali sporgono tre punte". Non si conosce l'attuale luogo di conservazione dell'oggetto. Dal sito di *Beraniles*, in agro di Lei, proviene un'armilla in bronzo, attualmente conservata nel Museo Archeologico Nazionale "G.A. Sanna" di Sassari (inv. nr 8077) che Moravetti (Moravetti 1978, 134) ritiene imparentata per foggia e ornato ai braccialetti rispettivamente della collezione Cabras di Orosei e della Voragine di Ispinigoli-Dorgali. Paralleli di congruità si colgono anche con i motivi decorativi dei numerosi braccialetti rinvenuti nel ripostiglio sopra richiamato di *Sa Maddalena* che Vivonet (Vivonet 1890, 335) definisce decorati con «ornamenti lineari a righe serrate scontrantesi ad angolo nei vertici del poligono di sezione». Per tali armille Santoni (Santoni 1994, 41 note 195-199) individua positivi modelli di riferimento nell'ambito della produzione artigianale altomedievale del Friuli longobardo, contribuendo in tal modo a delineare più compiutamente l'orizzonte cronologico e culturale del deposito della "cencia" di Ispinigoli-Dorgali, già riferito da Serra 1990, 125-127 note 71, 87 all'ambito bizantino. Il medesimo ripostiglio di bronzi, rame e stagno di *Sa Maddalena*, sembra riferibile all'*atelier* di un fabbro-orefice, la cui

attività è indiziata dalla presenza tra i metalli di una piccola incudine troncopiramidale in ferro (Vivanet 1890, 336), ben attestata in ambito altomedievale (vd. p. e. gli oggetti del corredo dell'orefice di Brno: Bona 1990, 20 sch. I.1) (Vivanet 1889a, 171; Vivanet 1890, 335; Lilliu 1944, 339 nota 208; Serra 1998 342, nota 88).

Dorgali

a) *Tillai*: Nel Museo Archeologico di Dorgali sono esposte tre *pteryges* provenienti dal villaggio nuragico pluristratificato di Tillai, nell'agro comunale, attraversato da un tronco stradale di età romana imperiale. Dei tre reperti non si hanno dati relativi alla loro scoperta. Come tutte le *pteryges* rinvenute nell'Isola anche queste constano di un anellone in filo di bronzo aperto alle estremità mobili e ritorto alla base a formare tre occhielli da ciascuno dei quali pende una catenella in maglie di bronzo chiuse ad otto con terminale in lamina metallica fogliare decorata. L'esemplare di cui si dà conto in questa sede è integro e consta di numero tre catenelle di uguale lunghezza nelle quali si contano otto maglie dotate di lamine terminali lanceolate decorate a sbalzo con motivi lineari a puntinato e borchie umbonate (Fig. 11). Di tale pendaglio si ha una esauriente descrizione con i relativi confronti in una scheda curata da Atzeni E. "Tomba dei giganti di Thomes"²³. Come noto, il territorio di Dorgali è ricco di testimonianze archeologiche altomedievali tra le quali di principale risalto e di prioritario interesse i numerosi frammenti di contenitori in ceramica grezza per derrate alimentari decorati a stampigliature con un ricco repertorio di motivi geometrici e di listelli plastici rinvenuti in centri antropici capillarmente distribuiti nel territorio e ancora vitali nel corso dei secoli VIII e IX d.C. Indubbiamente importanti i reperti afferenti all'equipaggiamento militare, come la cuspidi di lancia in ferro, con lama a foglia di salice e cannula a sezione circolare d'immanicatura, da *Oroviddo-Baluvirde* (Manunza 1995,

23 Vd. virtualarchaeology.sardegna.cultura.it (ultimo accesso: luglio 2022).

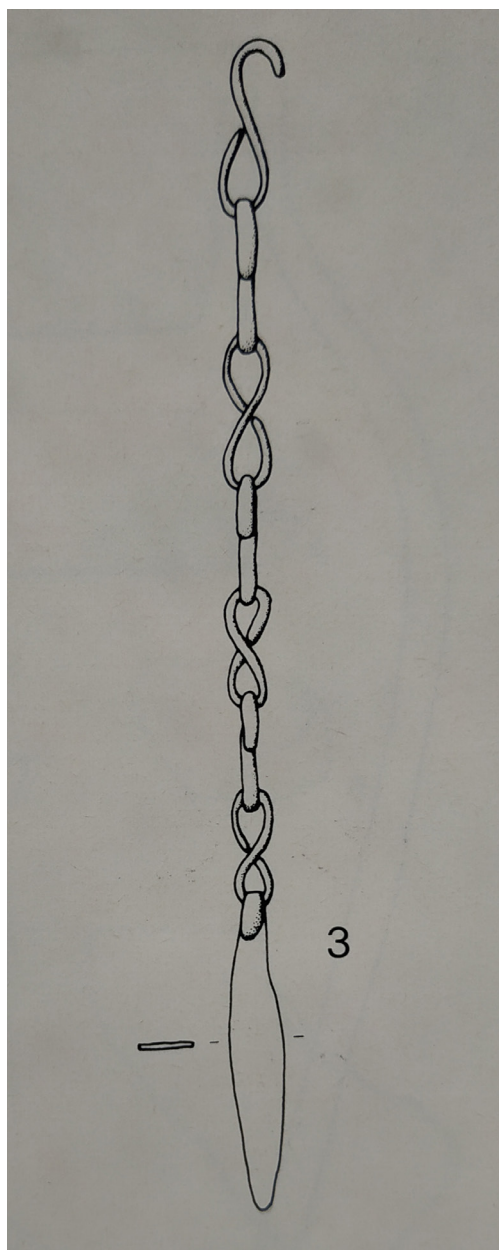


Figura 12. Catenella lanceolata da Isportana-Dorgali (Lo Schiavo 1980).

203 fig. 276), la fibbia in bronzo integra, di tipo Ippona, con placca decorata da volatile, proveniente dal sito di Tillai e certamente prodotta nel medesimo *atelier* dal quale è uscito l'identico esemplare conservato nel

Museo Archeologico Nazionale di Cagliari (Pani Ermini e Marinone 1981, 115 nr. 191). È per ora un *unicum* in Sardegna la fibula in bronzo ad *omega* dal sito di *Su Tiresi* (Manunza 1995, 203, 205 fig. 268) imparentata con analoghi fermagli dal sepolcreto altomedievale di Rutigliano-Bari. La frequentazione altomedievale delle grotte del dorgalese è attestata dal ricco repertorio di materiali per lo più afferenti all'*ornatus* femminile rinvenuto nella voragine di *Ispinigoli-San Giovanni Su Anzu* (Serra, 1990, 126 e nota 71) nel deposito stratificato dell'*atelier* di un orefice in una delle capanne del villaggio nuragico di *Serra Orrios*, che nelle indagini di scavo eseguite da Doro Levi (Levi 1937, 200) ha restituito un cospicuo quantitativo di armille decorate con tematiche esornative del tutto simili a quelle presenti, in ambito interno, su esemplari da Ispinigoli, Loculi, Lei, Telti e Abbasanta e, nella penisola italiana, su analoghi gioielli da Voltago-Belluno, Vittorio Veneto-Treviso e Socchieve-Udine riferiti all'ambito del sec. VII d.C. (Brozzi 1989, 40-41 tav. 15,3). Sono da richiamare anche due vaghi d'ambra dal riparo sotto roccia di *Su Littu* (Serra 2018, 344-345) che consentono di istituire confronti con esemplari del corredo della defunta della *Domus* dell'Ariete di Perfugas riutilizzata nell'Alto Medioevo (Lo Schiavo 1982, 160-162 nr. 68, 167, 180 fig. 10,25). L'età tardoromana e cristiana è attestata da diversi reperti inediti conservati pur essi nel Museo Archeologico di Dorgali tra i quali è da tenere presente una pregevole stadera in bronzo integra, completa di cursore dal sito di *Dudurri* e una lucerna fittile di Forma VIII dell'E.A.A. decorata nel disco con l'iconografia del delfino guizzante dal grottone di *Codula Fuili*, come in esemplari analoghi rispettivamente da strato di riuso storico del fianco sud-orientale prossimale alla muraglia recintoria del nuraghe *Losa* di Abbasanta e da località non precisata nel Museo Archeologico Nazionale di Cagliari (Serra 1994, 145, tavv. XVI-XVII, 3).

b) *Isportana, villaggio nuragico*. Catenella in bronzo di *pteryges* di cui sono pervenute 7

maglie chiuse ad 8 desinenti con una lamina fogliare lanceolata inadorna (Fig. 12) (Lo Schiavo 1980, 161-164 tav. XLVII,3.).

Fonni

« ... frammenti di catenelle in bronzo laminato finienti in punte a foglia lanceolata, da taluni supposte phalerae ... », confluiti nella raccolta di Antonio Mereu, già Ispettore On. della Soprintendenza alle Antichità di Sassari e Nuoro, appassionato ricercatore e profondo conoscitore del territorio della Barbagia di Ollolai sul quale v. Mereu 1978. I frammenti di catenelle delle *pteryges* furono rinvenuti da Giovanni Lilliu e da Antonio Mereu nelle escursioni rispettivamente del mese di luglio del 1977 e di agosto del 1981 nell'insediamento antropico di *S'Erimu* o *Gorèo*, denominato significativamente *Sa Idda de sos Gregos*, cioè il paese dei Greci, dove si riconobbe una "laura" di monaci orientali (Cherchi Paba 1963, 62-63) con il relativo abitato dotato di strutture insediative a vani rettangolari, macine di lava basaltica per la molitura delle diverse granaglie, numerosi frammenti di ceramica d'importazione in sigillata africana e in ceramica grezza decorata a cerchielli con cannuccia e con incisioni angolari secondo il gusto distintivo della produzione artigianale dei secc. VII-VIII d.C. (Lilliu, 1987, 152 nota 39; Lilliu, 1994, 222 nota 84).

Aritzo

Sulle *pteryges* rinvenute in località sconosciuta dal notaio Giovanni Battista Vargiu nel 1859 nell'areale di Aritzo, Giovanni Spano afferma che erano simili agli esemplari venuti in luce nelle tombe del centro urbano di Gadoni (vd. *infra*). Come noto, nel sito di *Gellidau* nella proprietà di Raffaele Arangino, fu posta in luce alla profondità di mt 1,0, all'interno di una tomba a cassone chiusa da monolite, una deposizione maschile di «dimensioni piuttosto straordinarie» probabilmente di un militare, il cui corredo funebre comprendeva due cuspidi in ferro di lancia di mt 0,34

compresa la cannula, una fibbia con placca decorata da motivi spiraliformi, un anello, un gancio e, come dono rituale del clan parentale contenitori frammentati di ceramica²⁴.

Gadoni

Le *pteryges* di questo centro provengono e dal tessuto insediativo e dall'agro.

a) *Immobile del centro urbano di proprietà del sig. Antioco Mura*. Necropoli tardoromana-altomedievale nel cortile dell'abitazione. Gli oggetti rinvenuti nelle tombe sono tutti riferibili a corredi smembrati di numerose deposizioni: oggetti in bronzo, figurine, 20 anelli digitali con castone decorato ad incisione da uccelli, cerchielli a occhio di dado e altri simboli, campanelli, aghi crinali e *pteryges* in bronzo dotati di anello di sospensione e di catenelle con terminali di foglie lanceolate: «*Ma gli oggetti più rimarchevoli sono certi arnesi con un anellone da cui pendono tre o quattro catenelle terminanti in una laminetta sottile ed aguzza. Di queste se ne trovarono in Lanusei, che noi abbiamo sostenuto d'essere specie di phalerae, premj di cavalieri*». Dalle medesime tombe provengono due monete rispettivamente una d'argento della famiglia Porcia e una di bronzo di Filippo l'Arabo e una fibbia enea di borsetta con placca fissa lunata decorata alle due estremità laterali con protomi di rapace simmetriche e nel campo con cerchielli ad occhio di dado dell'ambito altomedievale (Spano 1870, 29-30; Spano 1870a, 28; Serra 1995, 396 nota 108; Serra 1998, 364 nota 91b).

b) *Immobile del centro urbano di proprietà del sig. Giuseppe Rocco*. «*Nel farsi le fondamenta della casa di Giuseppe Rocco ...* » «*... venne scoperta una gran sepoltura in cui furono trovate varie monete romane, con pugnale, tre campanelle ed un anellone di bronzo alla cui periferia sono attaccate quattro catenelle che ognuna finisce con un piccolo coltello parimenti di bronzo*». Il pugnale venne posto in luce tra le ossa del defunto (Spano 1858, 31; Spano



Figura 13: Pteryges da Serri (?) o da Lanusei (?) (Lo Schiavo 1981).

1859, 157 nota 1; Pais 1970 [1881], 128 (con provenienza sconosciuta); Lilliu 1944, 339 nota 207; Serra 1995, 396 nota 108; Serra 1998, 364 nota 91a).

²⁴ Spano 1859, 157 nota 1. Per il militare di Gellidau-Aritzo: Vivanet 1889b, 231; Serra e Salvi 1990 p.n.n, scheda nr 3 (con refuso Tonara); Lilliu 1993, 122 scheda nr.9.

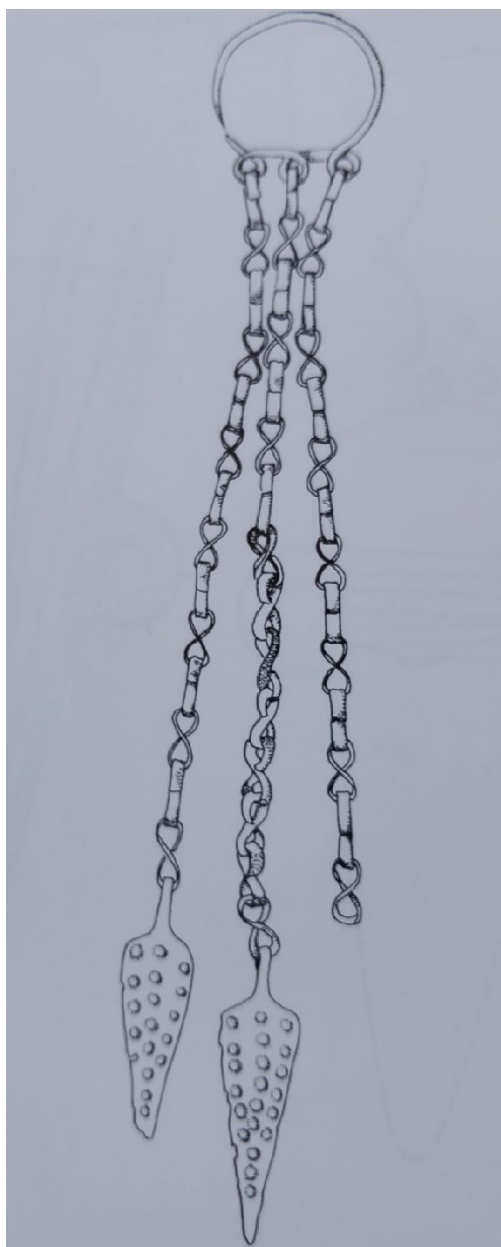


Figura 14: Pteryges (disegno) da Serri (?) o da Lanusei (?) (Fois 2000).

c) *Dall'abitato* (?): Pendaglio composto da anello aperto in filo ritorto con tre occhielli dai quali pendono altrettante catenelle formate da 12 ganci chiusi a '8' e desinenti con foglie laminari lanceolate decorate a sbalzo da

borchiette e a bulino con motivi lineari a puntini (Spano 1876, 18 tav. nr 1).

d) *Località indeterminata dell'agro*: «Il Sig. ingegnere Federico Foppiani in varie escursioni che ha fatto nei dintorni di Gadoni ha scoperto una di quelle metalliche catene simili a quelle che avevamo portato a Bologna, e che dagli intelligenti sono state giudicate ornamenti militari. Più un anello di bronzo che nella gemma ha scolpito un leone (...). Di questi oggetti lo scopritore ce ne fece una graziosa offerta». L'ornato del castone dell'anello digitale rinvia all'ambito altomedievale. Si tratta di una catenella in bronzo composta da 15 elementi a gancio chiusi ad '8' e desinenti con foglia laminare lanceolata decorata nel campo a sbalzo e a bulino rispettivamente con otto borchiette e con motivi lineari di puntini che corrono lungo i margini e nell'asse mediano (Fig. 10). Lungh. totale cm 67, della foglia cm 19 x 3,5 di largh. (Spano 1872, 12). Non è da escludere che si tratti del pendaglio donato dallo Spano al Museo Archeologico di Sassari e richiamato (ma con provenienza sconosciuta) da Pais 1970 [1881], 128, tav. IV.2. Per tale esemplare da Gadoni si veda Lo Schiavo 1979, 82 scheda nr 48 e Fois 2000, 124 scheda nr 59. Dal sito di *Corongiu* e dal nuraghe *Nurentolu* provengono diversi frammenti di contenitori in ceramica grezza decorati a stampiglie. A breve distanza dall'abitato è la nota miniera di rame di Funtana Raminosa per cui è da credere che l'areale, come quelli confinanti o prossimali di Aritzo (vedi *infra*) e di Tonara con i reperti della tomba del guerriero di *Su Toni* e la fibbia di cinturone da *Mugianeddu* di *Genna Floris*, fosse controllato da militari probabilmente *limitanei* o soldati coloni dell'*exercitus de Sardinia*. Per la ceramica stampigliata vd. Bacco 1997, 103, nrr 27-28. Per la tomba del guerriero di Tonara vd. Caprara 1978, 211-212; Serra e Salvi 1990, scheda nr 13, p. non numerata. Per la fibbia da *Mugianeddu-Genna Floris* vd. Spano 1872, 12-13.

Lanusei

Cinque *pteryges* di cui quattro conservate nel Museo Archeologico di Cagliari e una, che Giovanni Lilliu ipotizza passata nella collezione di Vincenzo Dessì, è ora esposta nel Museo Archeologico Nazionale “G.A. Sanna” di Sassari. I quattro esemplari donati nel 1860 al Museo Archeologico di Cagliari da Padre Giusto Serra dei MM. Osservanti e inventariati verosimilmente, insieme alle *pteryges* di Isili, con i nrr 5476-5482 (gentile comunicazione della Dr.ssa Luisanna Usai, già funzionario della Soprintendenza Archeologica per le Province di Cagliari e di Oristano) provengono da corredi tombali smembrati di un sepolcro posto in luce casualmente in occasione dei lavori di ampliamento e di consolidamento della struttura della chiesa parrocchiale nel centro abitato. È del medesimo anno della scoperta la interessante testimonianza di Giovanni Spano il quale nel suo *Bullettino Archeologico Sardo* riporta le linee essenziali del rinvenimento: «*Ma la più bella scoperta è stata fatta in Lanusei dove si sta riedificando o ampliando la Chiesa parrocchiale. Nello scavarsi le fondamenta furono trovate molte tombe scavate nel granito di alta antichità. Furono estratte alcune urne di terra grossolana ch'erano tutte piene di materia carbonizzata, ed una quantità di scodellini di terra rossiccia. Gli oggetti però più rimarchevoli che si trovarono quasi in tutte le tombe sono certi ornamenti di bronzo esclusivi alla parte montuosa della Sardegna. Sono dessi formati di un grand'anello a guisa di smaniglia, al quale vi sono attortigliati dello stesso metallo tre anelli dai quali pendono tre catenelle, quella di mezzo più lunga, alle di cui estremità pendono tre laminette in forma di lancia variamente cesellate. Sono premi di cavalieri (phalerae) di cui abbiamo parlato altra volta. Il R. Museo ne possedeva due ... Questi di Lanusei ascendono al numero di 4, uno dei quali è il più grande che si abbia. Tutti questi oggetti sono stati raccolti dal P. Giusto Serra dei MM. Osservanti ... Egli ne ha fatto un dono al R. Museo*». Il resoconto di Giovanni Spano concorda con quanto in

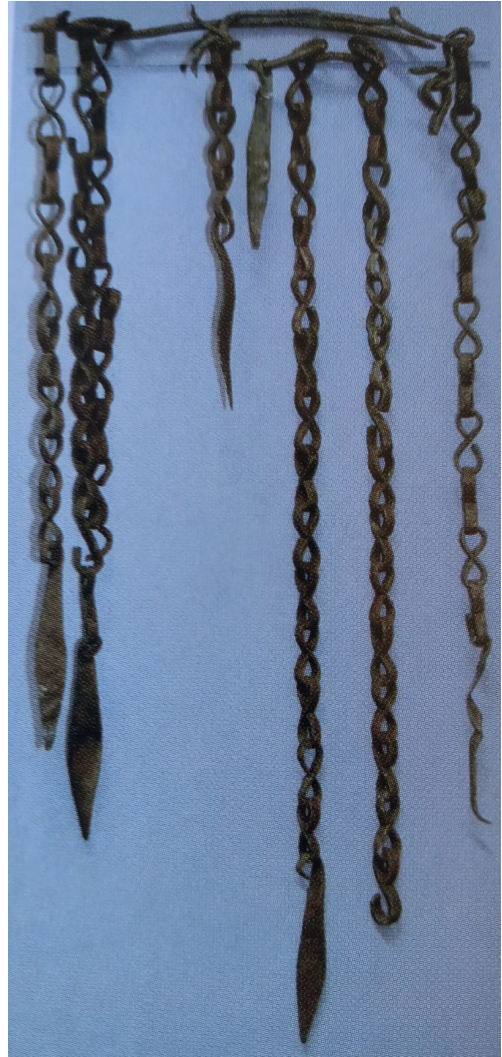


Figura 15. Pteryges dal nuraghe Sanu-Osini (Fadda 2006).

tempi più recenti scrive Angelino Usai il quale offre anche alcuni dettagli utili per definire meglio il quadro d'insieme: “*Fra i materiali raccolti figurano quattro falere di bronzo con catenelle (...) e due bronzetti: uno rappresenta il mitologico Ercole (mancante del piede destro) e l'altro un vitello alto un palmo. Detti oggetti consegnati al Canonico Spano e da questi versati al Museo Archeologico di Cagliari*” (Usai 1970, 41, nota 31). Il ritrovamento di questi bronzetti induce a pensare che il sepolcro altomedievale della parrocchiale di Lanusei

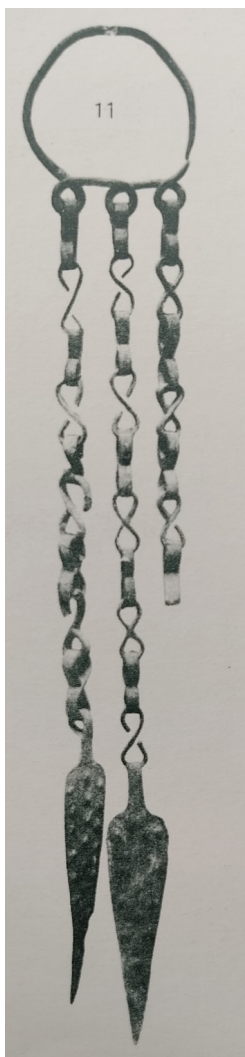


Figura 16. *Pteryges* da località sconosciuta (Pinza 1901).

avesse utilizzato un'area funeraria di ambito romano imperiale. Ritiene Giovanna Sotgiu che non è certa l'attribuzione al dio egiziano Apis di questo reperto non rintracciato nei depositi del Museo Archeologico di Cagliari (Sotgiu, 1992, 432, nr. 8. Sul culto di Eracle vd. ora Mastino 2020, 1-88). Per il rinvenimento del bronzo rappresentante un vitello, probabilmente lo stesso richiamato da Angelino Usai, ma acquistato da un antiquario (Spano 1863, 62). È molto probabile che il reperto dato da Fulvia

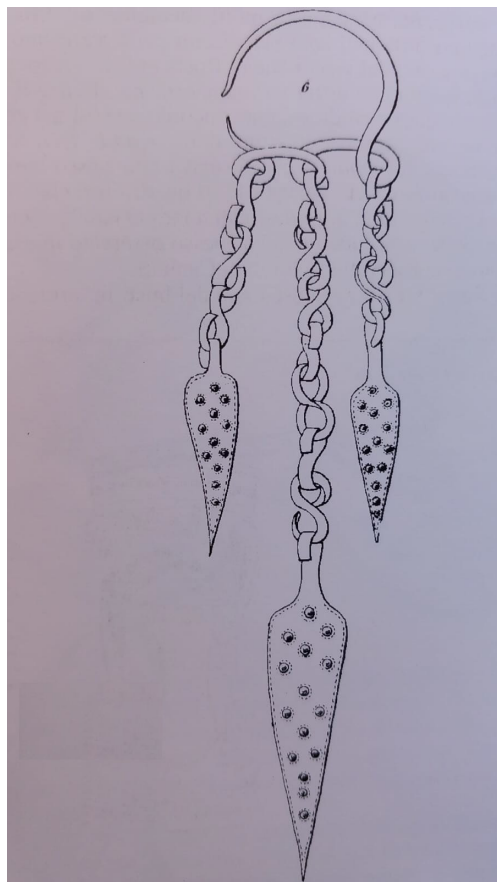


Figura 17. *Pteryges* da località sconosciuta (Della Marmora 1995 [1840]).

Lo Schiavo come proveniente da Santa Vittoria di Serri (Lo Schiavo 1981, 327, fig. 371), ma stranamente non segnalato da Antonio Taramelli nei suoi numerosi resoconti di scavo relativi a questo santuario nuragico, derivi invece dal sepolcreto annesso alla parrocchiale di Lanusei. Il pendaglio, tra i più grandi e più completi pervenuti, consta di un anello aperto ritorto tre volte a formare altrettanti occhielli dai quali pendono catenelle formate da robuste maglie chiuse a 'otto' e desinenti in foglie lanceolate decorate a sbalzo e a bulino. Più in dettaglio, la prima catenella da sinistra consta di n. 14 maglie e di una foglia laminare; la seconda, al centro, è formata da 15 maglie con foglia lanceolata terminale; la terza, a destra, si articola, come quella laterale di sinistra, con 14



Figura 18. Orecchino del tipo a cappio dal Losa-Abbasanta (Scavi Bacco-Serra).

maglie pur esse, come le precedenti chiuse ad '8' prive della lamina lanceolata, non pervenuta (Figg. 13-14). È da verificare l'affermazione di Antonio Taramelli riguardo ad altre *ptyryges*, esposte nello scomparto N. 20 del vecchio Museo Archeologico di Cagliari che sarebbero state donate da Agostino Gaviano (Taramelli 1915, 280). Non è da escludere tuttavia che lo stesso possa provenire dal sepolcreto altomedievale di Monte Ultana di Laerru i cui corredi funerari erano confluiti in gran parte nella collezione del numismatico sassarese Vincenzo Dessì. Le *ptyryges* del sepolcreto di Lanusei sono da riferire a un numero di deposizioni superiore alle due unità, a voler dare credito ad Alberto Della Marmora che nel suo *Voyage en Sardaigne*, 2, dà conto di due pendagli rinvenuti sulle spalle di un defunto posto in luce in una grande sepoltura dell'inumato (Della Marmora 1995 [1840], p. 206, Tav.XXXIV,60) (Fig. 17). L'esempio di Alberto Della Marmora è confermato da Giovanni Spano al quale il Sac. Giusto Serra aveva riferito che in una tomba, probabilmente bisoma, erano venute in luce ben 4 *ptyryges* (Spano 1876, 19, nota 2). In un caso e nell'altro le due tombe avevano accolto le inumazioni di personaggi di rango ai quali i *clan* familiari avevano reso i dovuti onori trasferendo i diversi simboli del potere acquisito nell'abbigliamento

del rito funebre. Dalle località di *Monte Paulis*, *Sessula* e dal nuraghe *Ulei* provengono diversi frammenti di contenitori in ceramica grezza decorati a stampeglie di ambito altomedievale²⁵.

Osini

Dal nuraghe Sanu in località Taccu nell'agro comunale proviene un collare dal quale pendono otto (?) catenelle formate da maglie chiuse ad 8, desinenti con lamine fogliari lanceolate apparentemente inadornate (Fig. 15). È stato posto in luce nell'indagine di scavo del crollo del settore settentrionale del monumento megalitico, nelle fessure dello zoccolo di roccia: i frammenti «*di uno o più anelli di bronzo a cerchio aperto con verga circolare decisamente sottile dalle estremità appuntite, ai quali erano agganciate diverse catenelle terminanti con un pendente a foglia*» sono stati rinvenuti insieme a ceramiche d'impasto lavorate a mano atipiche e tornite di presumibile età altomedievale. Il reperto è conservato nel Museo Archeologico Nazionale di Nuoro (Cabras 1997, 49-50; Fadda 2006, 62 fig.65).

Tiana

Da ricerche in un complesso nuragico non precisato dell'agro di Tiana «*in vicinanza dell'antica città di Austis*» proviene una coppia di *ptyryges*, richiamata anche da Giovanni Pinza che tra gli altri esemplari di riferimento comparativo indica gli analoghi ornamenti personali rinvenuti «*nella Bosnia ed Erzegovina, ove peraltro escono da*

²⁵ Spano 1860, 185-186; Spano 1863, 61-62; Spano 1876, 18-19; Pais 1970 [1881], 128 nr 2 (Falera); Taramelli 1915, 280; Lilliu 1944, 339 nota 207; Lilliu 1966, 448-449 sch. nr 339, fig. 628; Usai 1970, 41 note 28 (nuraghe Ulei), 30 (Sessula), 31 (parrocchiale); Lilliu 1994, 222 nota 84; Serra 1998, 342 e nota 95. Per la ceramica grezza decorata dal territorio di Lanusei vd. Bacco 1997, 103-104 nrr .33-35; Castoldi 2006, 15; Loddo 2006, 107 richiama la testimonianza del francescano p. Giusto Serra sulla scoperta, nel corso dei lavori di consolidamento delle fondamenta della parrocchiale, di un numero imprecisato di tombe di varie epoche. Tra i reperti distinti «*diversi oggetti in bronzo e terracotta e quattro falere in bronzo di età romana*».

strati relativamente recenti». Il reperto con provenienza indeterminata di cui alla tav. XVII, 11 di Giovanni Pinza 1901, consta di un anello elastico ritorto nella parte inferiore a formare tre anelli dai quali pendono tre catenelle rispettivamente la prima, da sinistra composta da nove ganci sagomati a 8 desinenti con lamina lanceolata decorata a bulino; la seconda, al centro, con dieci analoghe maglie, pur esse desinenti con lamina lanceolata bullettata; la terza, a destra, con sette maglie residue (Fig. 16). Tre affibbiagli in bronzo di cinturone di ambito bizantino, da località sconosciute di Tiana, furono donati da Leone Gouin al Museo Archeologico Nazionale di Cagliari (inv. nrr 34827-34829)²⁶. Giovanni Lilliu (Lilliu 1944, 339 e nota 209) indica erroneamente, seguito da Paolo Benito Serra (Serra 1998, 342, e nota 94), un esemplare che sarebbe stato rinvenuto in una “costruzione nuragica presso Austis con due stocchi tipo Abini e larga lama di spada”. L'inesattezza è dovuta ad un fraintendimento di quanto affermato da Gaetano Cara (Cara 1871, 6, 10 e in particolare nota 1). Ma già in Pinza 1901, col. 142 si precisava: « ... due stocchi come quelli di Abini, una larga lama di spada, ed un anello con catenelle e pendagli ornamentali, simile a quello riprodotto nella tav. XVII, fig. 11, provengono da una costruzione nuragica a Tiana presso Austis ... ».

Sorgono

Esemplare rinvenuto nell'agro di Sorgono nella seconda metà dell'Ottocento. È interessante la nota di Filippo Vivanet che ebbe modo di vedere l'ornamento: «*Trovandomi col Crespi a Sorgono di ritorno da Teti, il sig. Angelo Contini che si diletta di antichità, mi fece vedere alcuni oggetti risultanti da scavi, praticati da lui in vicinanza di quel paese. Tra questi ebbi occasione di osservare uno di quelli arnesi,*

ancora di dubbio uso, formati da un grande anello dal quale pendono tre catenelle, di cui la mediana alquanto più lunga, aventi attaccate alle estremità tre laminette a foggia di cuspidi di lancia. Di questi arnesi ne vennero trovati diversi altri, specialmente nella parte montuosa dell'isola, ed alcuni di essi sono posseduti dal r. Museo. Il suo proprietario non ci seppe dire, in quale preciso punto fosse stato trovato, e se in origine venisse raccolto in qualche tomba, il che verrebbe ad avvalorare la conghiettura emessa dallo Spano, che cioè simili arnesi non fossero altro che ornamenti e decorazioni militari (phalerae) (Vivanet 1878, 274; Serra 1998, 342 e nota 92).

Isili

Antonio Taramelli, nel descrivere i reperti conservati nel vecchio Museo Archeologico Nazionale di Cagliari, richiama le *pteryges* in bronzo da località non precisata di Isili, esposte nello scomparto nr 20 dello scaffale IV, insieme a quelle rinvenute a Gadoni e a Lanusei e a un esemplare da Nurri donato da Leone Gouin contraddistinto da un pendente monetale di ambito romano imperiale noto da una descrizione e dal relativo disegno eseguiti a suo tempo da Gaetano Cara. Si tratta con molta verosimiglianza degli esemplari compresi tra quelli registrati con i nrr 5476-5482 nel Registro invent. storico del Museo Archeologico Nazionale di Cagliari. Nell'areale di Isili il nuraghe *Is Paras* (1 frati) mostra di essere stato rifrequentato in età altomedievale: una placca in bronzo di fibbia del tipo *Hippo Regius*, acquisita nel recente passato nello strato del riuso in età storica del monumento megalitico, offre la rappresentazione di un personaggio aureolato (?), stante tra due croci e un cero acceso, del tutto simile ad uno dei personaggi, santi o dignitari, tra croci e animali lingenti della fibbia, precedentemente richiamata, dal sepolcreto bizantino del *Su Nuraxi* di Siurgus Donigala e che fuori dall'Isola trova un ottimo parallelo nel personaggio di rango della placca

²⁶ Cara 1871, 5-6 tav. A.1 (non è indicata la provenienza); Pinza 1901, coll. 144, 192 tav. XVII, 11 (esemplare senza indicazione di provenienza, richiamato a confronto); Lilliu 1944, 339 nota 206; Serra 1998, 342 nota 93. Per le fibbie vd. Pani Ermini e Marinone 1981, 109, nr 176, 111 nr 181, 116 nr 193.



Figura 19. Pteryges da Tharros (?) (https://www.britishmuseum.org/collection/object/G_1856-1223-494).

di fibbia da Cartagine (Serra 1990b, 117 fig. 14 e nota 16 con la bibliografia)²⁷.

Serri

a) *da località sconosciuta ma forse dalla necropoli della parrocchiale di Lanusei*. Anello a capi aperti dal quale pendono tre catenelle di cui due quella di sinistra e la centrale conservano la foglia laminare lanceolata terminale. Nelle catenelle laterali si contano 14 maglie, in quella mediana 15. Il reperto richiama l'esemplare che Gaetano Cara descrive e riproduce nella Tav. A al nr 1, pur esso con le catenelle laterali formate da 14 maglie e la centrale da 15. Tuttavia nel disegno proposto da Gaetano Cara, si apprezzano, diversamente dall'esemplare dato come proveniente da Serri, tre pendenti terminali lanceolati. È verosimile che si tratti o di un unico esemplare che nel tempo ha perduto una foglia o di due esemplari forgiati nello stesso atelier. La provenienza dello stesso dal santuario di Santa Vittoria di Serri, suggerita da Fulvia Lo Schiavo, non pare condivisibile. Di fatto sorprende che Antonio Taramelli non ne faccia cenno nelle diverse relazioni di scavo dell'area sacra. Secondo Fulvia Lo Schiavo sembra accertato che tali

27 Taramelli 1915, 280. Per il riuso del nuraghe "Is Paras" vd. Cossu 2000, 37-41. Per le fibbie di tipo Ippona vd. Eger 1999, 13-14, fig. 9, secondo il quale: «On peut y reconnaître en relief entre deux croix une figure humaine vêtue d'une longue tunique. Il pourrait s'agir d'une représentation d'ange, comme l'exemplaire trouvé lors de fouilles anglaises à Carthage».

reperiti non siano ornamenti personali (Lo Schiavo 1981, 255-347 fig. 371). Il disegno di questo ornamento compare, privo di descrizione e di provenienza, forse a titolo di esempio, tra quelli relativi ai reperti conservati nel Museo Archeologico Nazionale "G.A. Sanna" di Sassari (Fois 2000, 60).

b) *da Santa Vittoria*: frammento di catenella in bronzo di cui residuano tre maglie chiuse ad 8. È pertinente a *pteryges* del tipo desinente con pendaglio fogliare lanceolato. Il reperto, inventariato con il nr. 43188, è conservato nel Museo Archeologico Nazionale di Cagliari (Serra 1998, 342 e nota 99; Serra 2019, 503; Serra 2020, 123 e nota 30).

Nurri

È da considerare una variante delle diverse *pteryges* sinora esaminate l'esemplare conservato nel Museo Archeologico Nazionale di Cagliari con il nr. 5061 d'inventario (Fig. 8-8b). L'oggetto, donato da Leone Göüin che lo aveva rinvenuto in un sito non precisabile di Nurri, è stato descritto minuziosamente da Gaetano Cara che ne fornisce anche il relativo disegno: «Un altro flagello alquanto diverso è posseduto dal cav. Leone Göüin che gentilmente me lo fece vedere dicendomi essere stato rinvenuto a Nurri, assieme ad un pezzo di catenella con lancetta all'estremità, che doveva appartenere ad altro flagello più antico e simile a quelli che si conservano nel nostro Museo. Questo flagello è pure di bronzo e consiste in un anello schiacciato con cinque fori nei quali sono infilte altrettante sottili catenelle, delle quali due spezzate, ma che dovevano avere circa l'uguale lunghezza di 60 (sic!) centimetri. Ognuna di queste catenelle ... doveva terminare con piccola lancetta biforcuta (disegno Tav. A, 2). In una delle catenelle, mancante di più della metà, havvi una monetina (piccolo bronzo) di quelle che si trovano bucate, ed è di Costantino Magno, essendovi da una parte la testa di questo imperatore e dall'altra lo stesso personaggio portante un trofeo, standogli davanti prostrato ai piedi uno schiavo. Attorno appena leggibile l'iscrizione GLORIA COSTANTINI. Però questa piccola moneta

è certo che è cosa messa posteriormente e non ha nulla a che fare con l'oggetto in questione». Si tratta di una variante delle *pteryges* sinora esaminate sia per quanto riguarda l'anello di sospensione che in questo esemplare è dato da una placca in lamina semicircolare dotata di cinque fori per l'inserzione delle catenelle, sia per i pendenti delle stesse a foglia bipartita di dimensioni modeste. Diversamente da quanto scrive Gaetano Cara, nelle catenelle si registrano n 2 maglie nella prima catenella, e lunghezze che variano da cm 31,0 nella seconda, priva del pendaglietto, a cm 33,0 nella quarta e nella quinta comprensiva di pendaglio a foglia, mentre la terza dotata di terminale monetiforme restituisca cm 14,0. Nella placca di sospensione semicircolare si rilevano le seguenti dimensioni, pur esse espresse in cm: Ø 8,0 x 0,8 x 0,3 di spess. Quanto al numero delle maglie esse variano da un minimo di 12 a un massimo di 29/30. L'iscrizione, in gran parte è svanita ma ancora leggibile nel 1971, era *GLORIA COSTANTINI AVG* (Cara 1871, 6 nota 1 e tav A,2).

Tharros (?)

Catenella formata da 15 maglie chiuse ad 8 (Fig. 19) dalla quale pende una lamina lanceolata ornata a sbalzo con borchie perline marginalmente e con motivi lineari a punteggiato. È pervenuta, nel 1855, al British Museum con il numero d'inventario 10/41 insieme a un congruo numero di reperti di vario ambito culturale e cronologico, con il quale fu assemblato a tavolino il 'contesto' della T. 10, posto in luce insieme ad altre 32 tombe probabilmente nell'areale di Tharros-Cabras. Paralleli di congruità si possono istituire con la catenella proveniente da sito indeterminato di Gadoni, pur essa formata da 15 maglie chiuse ad 8 e dotata di pendente laminare a foglia lanceolata decorata con analoghi motivi a punzone e a bulino. Non è da escludere che entrambe provengano dal medesimo

laboratorio artigianale specializzato nelle produzioni in serie²⁸.

Ballao

L'esemplare proviene dall'agro di Ballao. Teste Gaetano Cara, fu rinvenuto «*in un campo aperto*» e donato al Museo Archeologico di Cagliari insieme ad altri sei consimili *pteryges* inventariate con i nrr 5476-5482. La frequentazione antropica dell'agro di Ballao nell'età altomedievale è documentata soprattutto in riferimento alla località di Santa Chiara, da strutture insediative e da reperti mobili di ambito cristiano-bizantino, tra i quali distinti due esemplari di lucerne in bronzo (vd. Taramelli 1919, 297, 310-312, figg. 13-14; Pani Ermini 1976, 68-69, nr 1, fig. 1). Al medesimo orizzonte rinvia un *tintinnabulum* in bronzo dall'area della chiesa campestre di San Rocco con numerosi esemplari di confronto di ambito interno (vd. Serra 1995, 396 e nota 126); in ambito extrainsulare un congruo quantitativo di campanelle di forma troncocopiramidale, dimensioni e ornati del tutto simili sono stati restituiti dal sito fortificato tardoromano-altomedievale di Gora Palhov Gradec-Slovenia vd. Božić 2005, 293 ss., Abb. 9-10, 13) (Cara 1871, 6; Serra 1998, 342 e nota 96).

Provenienza sconosciuta

Catenella in bronzo formata da 11 maglie chiuse ad 8 e da lamina lanceolata terminale decorata con ornato lineare puntiforme e con borchie perline marginali. Museo Archeologico Nazionale "G. A. Sanna" di Sassari (Pais 1970 [1881], 128 tav. IV.2).

CONCLUSIONI

Al momento attuale, stante l'assenza di dati archeologici obiettivi definitivi, sembra tuttavia plausibile attribuire all'arco altomedievale compreso tra il sec. VII e l'VIII d.C. le *pteryges* prese in esame sulla base dei

²⁸ Barnett 1987, 39 (ambito nuragico); Barnett e Mendelson 1987, 167 fig. 26, pl. 93; Serra 1998, 342, tav. III.6 (ambito altomedievale).

suggerimenti offerti non solo dai pendagli dei *cingula* rappresentati nelle stele funerarie dei militari romani dei primi secoli dell'impero ma anche e soprattutto dai reperti posti in luce nelle tombe della parrocchiale di Lanusei, del centro urbano di Gadoni e nella "laura" dei monaci di *Sos Eremos* nell'agro di Fonni.

Inoltre l'esemplare proveniente da località non precisata di Nurri già nella collezione Göüin e ora conservato nel Museo Archeologico Nazionale di Cagliari documenta il perdurare dell'uso delle *pteryges* ancora nel corso del secolo IV, mentre il floruit degli altri consimili ornamenti è da porsi nell'arco dell'altomedioevo, in corrispondenza cioè con la progressiva concentrazione della ricchezza fondiaria nelle mani dei militari *limitanei* segnatamente nelle aree interne dell'Isola.

Le *pteryges* sono infatti senza ombra di dubbio complementi dell'armamento dei soldati-coloni che in occasione delle parate militari potevano esibire i segni distintivi dello *status* e della preminenza sociale conseguiti. Tali ornamenti sono evidentemente da porre in stretto rapporto di relazione con altri dei

molti reperti dell'equipaggiamento da parata dei soldati-coloni *limitanei* dell'*exercitus de Sardinia*, quali fra gli altri sono noti dai sepolcreti bizantini di Santa Vittoria di Serri (borchia di scudo), del nuraghe *Domu Beccia* di Uras e delle Terme di da San Saturnino di Bultei (frammenti di imbraccature di scudi).

È altresì di estremo interesse acquisire i dettagli del o dei ritrovamenti delle *pteryges* rinvenute nel villaggio nuragico di Tillai dal quale proviene anche un fermaglio in bronzo di cinturone con placca sagomata del tipo *Hippo Regius* che, quando realizzato in metallo nobile, era distintivo dell'abbigliamento e dell'equipaggiamento delle *élites* dominanti. Utili suggerimenti cronologici sono offerti anche dalle *pteryges* derivate dal nuraghe Sanu di Osini che l'archeologa Giuseppina Cabras ha posto in luce in un contesto di una unità stratigrafica contraddistinto da «*frammenti di ceramica d'impasto, lavorata a mano, atipici e frammenti di ceramica figulina lavorata al tornio*» che indiziano l'ambito altomedievale del riuso del monumento megalitico.

BIBLIOGRAFÍA

- Amante Simoni, C. 1981. Materiali altomedievali trentini conservati nei Musei di Trento, Rovereto, Ala, Riva del Garda. Innsbruck. *Museologia* 10, 71-93.
- Amante Simoni, C. 1984. *Schede di archeologia longobarda in Italia*. Trentino. *St. Mediev.* 25, 901-955.
- Aurrecochea Fernández, J. 2001. Accesorios metálicos de correas de cinturones militares altoimperiales hallados en Hispania. *AEspA* 74, 291-302.
- Aurrecochea Fernández, J. 2001. El equipo militar tardorromano en Hispania: identificación y análisis espacial. In Morillo A., Hanel N. e Martín, E. (A cura di), *Limes XX. Estudios sobre la frontera romana. Roman Frontier Studies*. (Anejos de Gladius 13). vol. 1, 481-496. Madrid: Polifemo - CSIC.
- Bacco, G. 1997. Il nuraghe Losa di Abbasanta II. La produzione vascolare grezza di età tardoromana e altomedievale. *Quaderni* 13. Supplemento.
- Barnett, R.D. 1987. The Burials: a Survey and Analysis. In Barnett, R.D. e Mendelson C. (A cura di), *Tharros. A Catalogue of Material in the British Museum from Phoenician and other Tombs at Tharros, Sardinia*, 38-48. London: BMP.
- Bechert, T. 2014a. *Germania Inferior. Una provincia a Nord dell'Impero*. vol. 8. Milano: Mondadori.
- Bechert, T. 2014b. *Creta. I Romani nell'Egeo*. vol. 13. Milano: Mondadori.
- Bianchi, L. 2017. La figura del militare: mutamenti d'immagine. In Lefebvre, S. (A cura di), *Iconographie du quotidien dans l'art provincial romain: modèles régionaux. Actes du XIVème*

- Congrès International d'art provincial romain, Dijon 1er-6 Juin 2015, 44e suppl. à la Revue archéologique de l'Est (RAE)*, 199-215. Dijon: ARTEHIS.
- Bierbrauer, V. 1990. Il ducato di Tridentum. In Menis G.C. (A cura di), *I Longobardi*, 113-128. Milano: Electa.
- Bona, I. 1990. I Longobardi in Pannonia. In Menis G.C. (A cura di), *I Longobardi*, 14-73. Milano: Electa.
- Božić, D. 2005. Die spätrömischen Hortfunde von der Gora oberhalb von Polhov Gradec. *Arheološki Vestinik* 56, 293-368.
- Stiegemann, C. (A cura di) 2001. *Byzanz. Das Licht aus dem Osten. Kult und Alltag im Byzantinischen Reich vom 4. bis 15. Jahrhundert*. Mainz: von Zabern.
- Cabras, G. 1997. Ogliastra: Il paesaggio nuragico e la ricerca archeologica. *Bollettino di Archeologia* 43-45, 37-75.
- Caprara, R. 1986. Olbia. San Teodoro. Monete bizantine. In *L'archeologia romana e altomedievale nell'Oristanese. Atti del Convegno di Cuglieri (22-23 giugno 1984)* (Mediterraneo Tardoantico e Medioevale. Scavi e Ricerche 3), 56. Taranto: Scorpione.
- Cara, G. 1871. *Cenno sopra diverse armi, decorazioni e statuette militari rinvenute in Sardegna ed esistenti nel Museo Archeologico di Cagliari*. Cagliari: Alagna.
- Cara, G. 1872. *Memoria di Gaetano Cara sopra certi stromenti esistenti nel Museo di Antichità di Cagliari da lui qualificati per flagelli nello scritto intitolato "Cenno sopra diverse armi, decorazioni e statuette militari rinvenute in Sardegna"*. Cagliari: Timon.
- Carrera F. M. P., Depalmas A., Doro L. e Massetti S. 2020. Incisioni rupestri pre-protostoriche della Sardegna. Una ricerca in corso. In Carrera F.M.P., Grifoni Cremonesi R. e Tosatti, A.M. (A cura di), *L'arte rupestre nella penisola e nelle isole italiane: rapporti tra rocce incise e dipinte, simboli, aree montane e viabilità, Atti del 20th International Rock Art Congress, IFRAO 2018 - sessione 2H, Darfo Boario Terme (BS)*, 359-391. Oxford: Arcaheopress.
- Castoldi, M. 2006. Aspetti dell'età antica. In Loddo, T. (A cura di), *Lanusei*, 13-24. Cagliari: Zona.
- Cherchi Paba, F. 1963. *La Chiesa Greca in Sardegna. Cenni Storici Culti. Tradizioni*. Cagliari: Fossataro.
- Ciampoltrini, G., Fioravanti, S. e Notini, P. 2015. *I signori delle rupi. Il paramento di Cima La Foce e il Bronzo Finale nell'Alta Valle del Serchio*. Firenze: I segni dell'Auser.
- Cigaina, L. 2012-2013. Le stele aquileiesi con "stehende Soldaten" e il problema del reimpiego. *Aquileia Nostra* 83-84, 299-316.
- Cossu, T. 2005. Fase V (II-VIII sec. d.C.). L'insediamento romano e altomedievale. In Cossu, T. e Saba, A. (A cura di), *Il nuraghe "Is Paras"*, 37-41. Isili: La Stella.
- Degrassi, V. e Giovannini, A. 1989. Corredi caratterizzati dalla presenza del pettine e del coltello. Tomba 90. In Maselli Scotti, F. (A cura di), *Longobardi a Romans d'Isonzo. Itinerario attraverso le tombe altomedievali. Feletto Umberto 1989*, 72-74. Romans d'Isonzo: Comune di Romans d'Isonzo.
- Della Marmora, A. 1995 [1840]. Voyage en Sardaigne II. In Brigaglia, M. (A cura di), *Viaggio in Sardegna, 2, Le antichità*. Nuoro: Editrice Archivio Fotografico Sardo.
- Eger, Ch. 1999. Boucles de ceinture de la région de Carthage datant des VIe et VIIe siècles. *CEDAC Carthage Buletin* 19, 12-15.
- Eposito, G. 2018. L'esercito bizantino nell'Alto Medioevo: organizzazione, equipaggiamento e tattiche. *Mediaeval Sophia* 20, 91-128.
- Fadda, M.A. 2006. *Il Museo Archeologico Nazionale di Nuoro*. Sassari: Carlo Delfino.

- Farioli Campanati, R. 1982. La cultura artistica nelle regioni bizantine d'Italia dal VI all'XI secolo. In Pugliese Carratelli G. (A cura di), *I Bizantini in Italia*, 139-426. Milano: Scheiwiller - Credito Italiano.
- Fois, A. 2000. Gli ornamenti nuragici del Museo "G.A. Sanna" di Sassari. Piedimonte Matese: Imago media.
- Hessen, O.V. 1990. Il costume femminile. In Menis G.C. (A cura di), *I Longobardi*, 202-207. Milano: Electa.
- Hoss, S. 2010. Der Gürtel als „Standeszeichen“ der römischen Soldaten. *Mannheimer Geschichtsblätter - remmagazin* 19, 96-110.
- La Fragola, A. 2021. Un guerriero (penitente?) dal contesto di Laerru in provincia di Sassari. Nuove ipotesi interpretative su alcuni pendagli di Sardegna. *Bolletino di Archeologia online* 12 (1), 71-98.
- La Rocca, C. 2000. I rituali funerari nella transizione dai Longobardi ai Carolingi. In Bertelli, C. e Brogiolo, G.P. (A cura di), *Il futuro dei Longobardi. L'Italia e la costruzione dell'Europa di Carlo Magno*, 50-53. Milano: Skira.
- Lilliu, G. 1944. Rapporti fra la civiltà nuragica e la civiltà fenicio-punica in Sardegna. *StEtruschi* 18, 323-370.
- Lilliu, G. 1947. *Catalogo della collezione del fu Vincenzo Dessì di Sassari, dattiloscritto inedito eseguito in Sassari dal 31/3 al 4/4 - 1947 e conservato nell'Archivio del Museo Archeologico Nazionale "G.A. Sanna" di Sassari*. Sassari: manoscritto conservato al Museo di Sassari.
- Lilliu, G. 1966. *Sculture della Sardegna nuragica*. Cagliari: La Zattera.
- Lilliu, G. 1986. Per il catalogo archeologico dei villaggi e delle chiese rurali abbandonati della Sardegna. *Studi storici in onore di Giovanni Todde*, 145-168. Caligari: STEF.
- Lilliu, G. 1994. Ceramiche stampigliate altomedievali in Sardegna. *NuovoBAS* 4 (1987-1992), 171-255.
- Loddo, T. 2006. La chiesa e le chiese. In Loddo, T. (A cura di), *Lanusei*, 105-122. Cagliari: Zonza.
- Lo Schiavo, F. 1979. Il materiale preistorico della collezione Spano. In *Contributi su Giovanni Spano nel I° centenario della morte (1878 1978)*, 67-89. Sassari: Chiarella.
- Lo Schiavo, F. 1980. Il villaggio nuragico di Ispertana. In *Dorgali. Documenti archeologici*, 161-164. Sassari: Chiarella.
- Lo Schiavo, F. 1981. Economia e società nell'età dei nuraghi. In Pugliese Carratelli, G. (A cura di), *ICHNUSSA. La Sardegna dalle Origini all'età classica*, 255-347. Milano: Libri Scheiwiller.
- Lo Schiavo, F. 1982. La domus dell'Ariete (Perfugas, Sassari). *RivScPr* 37 (1-2), 135-186.
- Manunza, M. R. 1995. *Dorgali. Monumenti antichi*. Oristano: S'Alvure.
- Mastino, A. 2020. Eracle nel Giardino delle Esperidi e le Ninfe della Sardegna nell'Occidente Mediterraneo mitico. *ASS* 55, 1-88.
- Mereu, A. 1978. *Fonni resistenziale nella Barbagia di Ollolai e nella storia dell'Isola*, Nuoro: La Tipografica di Solinas.
- Moravetti, A. 1978. La voragine di Ispinigoli. Dorgali-Nuoro, in *Sardegna centro-orientale. Dal neolitico alla fine del mondo antico*, 165-171. Sassari: Dessì.
- Orsi, P. e Agnello, G. 1942 (A cura di), *Sicilia Bizantina. Architettura, Pittura, Scultura*, Roma -Tivoli: Chicca.
- Pais, E. 1970 [1881], *La Sardegna prima del dominio romano. Studi storici ed archeologici*. Roma: R. Accademia dei Lincei (rist. anastatica Cagliari 1970).
- Pani Ermini, L. 1976. Lucerne ed incensieri in bronzo del Museo Archeologico di Cagliari. *BdA serie* 5 61, 68-72.

- Pani Ermini, L. e Marinone, M. 1981. *Museo Archeologico Nazionale di Cagliari. Catalogo dei materiali paleocristiani e altomedievali*. Roma: Istituto Poligrafico e Zecca dello Stato.
- Pinza, G. 1901. Monumenti primitivi della Sardegna. *MonAnt* 9, coll. 5-280.
- Pollard, N. e Berry, J. 2014. *Le legioni. Roma e il suo esercito*. Milano: Mondadori.
- Quinto, E. 2014. *Roma. Capitale dell'impero*. Milano: Mondadori.
- Rubat Borel, F. 2009. Tipologia e cronologia degli elementi del ripostiglio di Chiusa di Pesio. In Venturino Gambari, M. (A cura di). *Il ripostiglio di Monte Cavanero di Chiusa di pesio (Cuneo)*, 55-104. Alessandria: Linellab edizioni.
- Sanciu, A. 2010. *San Teodoro. Museo delle Civiltà del Mare. La raccolta archeologica*. Sassari: Carlo Delfino.
- Santoni, V. 1994. L'architettura e la produzione materiale nuragica. In *Il nuraghe Losa di Abbasanta. I, QuadCa 10/1993 - Supplemento*, 5-64.
- Serra, P.B. 1990. Il sepolcreto altomedievale, in Ugas, G. e Serra P.B. (a cura di), *Complesso sepolcrale bizantino nel mastio del nuraghe Su Nuraxi di Siurgus Donigala, Atti del IV Convegno sull'archeologia tardoromana e medievale, "Le sepolture in Sardegna dal IV al VII secolo" (Cagliari 27-28 giugno 1987)*. (Mediterraneo Tardoantico e Medievale. Scavi e Ricerche 8), 112-131. Oristano: Editrice S'Alvure.
- Serra, P.B. 1994. I materiali di età storica: dall'Alto Impero all'Alto Medioevo (Secc. I-VII d.C.). *QuadCagliari 10/1993-Supplemento, Cagliari*, 123-219.
- Serra, P.B. 1995. Contesti tombali di età tardoromana e altomedievale da Santadi, in Santoni, V. (A cura di), *Carbonia e il Sulcis. Archeologia e territorio*, 381-404. Oristano: Editrice S'Alvure.
- Serra, P.B. 1998. Ceramiche d'uso e prodotti dell'industria artistica minore del Sinis. In Cossu, C. e Melis, R. (A cura di), *La ceramica nel Sinis dal neolitico ai giorni nostri. Atti del 2° convegno di studi, Oristano-Cabras, 25-26 Ottobre 1996*, 335-401. Cagliari: Condaghes.
- Serra, P.B. 2008. Su alcune matrici in bronzo di linguette altomedievali decorate a "punti e virgole" dalla Sardegna. In Casula L., Corda, A.M. e Piras, A. (A cura di), *Orientis radiata fulgore. La Sardegna nel contesto storico e culturale bizantino, Atti del Convegno di Studi, Cagliari 30 novembre - 1° dicembre 2007, Pontificia Facoltà Teologica della Sardegna, Studi e Ricerche di Cultura Religiosa, Nuova Serie, VI, Cagliari-Ortacesus 2008*, 313-351. Cagliari: Nuove grafiche Puddu.
- Serra, P.B. 2019. Ricerche e scavi di Antonio Taramelli nell'ambito della Sardegna bizantina. *Theologica & Historica* 28, 493-518.
- Serra, P.B. 2020. Le ricerche di Antonio Taramelli nell'ambito bizantino. In Casagrande, M., Picciau M. e Salis G. (A cura di), *Antonio Taramelli e l'Archeologia della Sardegna, Atti delle giornate di studio, Abbasanta 17-18 maggio 2019*, 117-129. Nuoro: Imago Multimedia.
- Serra, P. B. e Salvi, D. 1990. *Corredi tombali e oreficerie nella Sardegna Altomedievale* (Quaderni didattici 3). Cagliari: STEF.
- Sotgiu, G. 1992. Culti egiziani nella Sardegna romana: il dio Apis. In *Sardinia Antiqua. Scritti in onore di Piero Meloni in occasione del suo settantesimo compleanno*, 425-434. Cagliari: Edizioni Della Torre.
- Spano, G. 1858. Ultime scoperte. *BAS* 4, 31-32.
- Spano, G. 1859. Ultime scoperte. *BAS* 5, 157-159.
- Spano, G. 1863. Ultime scoperte. *BAS* 9, 61-62.
- Spano, G. 1870a. *Memoria sulla Badia di Bonarcadu e Scoperte Archeologiche fattesi nell'isola in tutto l'anno 1869*. Cagliari: Tipografia di A. Alagna.
- Spano, G. 1870b. *Memoria sopra l'antica Cattedrale di Ottana e Scoperte Archeologiche fattesi nell'isola in tutto l'anno 1870*. Cagliari: Tipografia del Commercio.

- Spano, G. 1872. *Scoperte Archeologiche fattesi in Sardegna in tutto l'anno 1871 con appendice sugli oggetti sardi dell'esposizione italiana*. Cagliari: Tipografia del Commercio.
- Spano, G. 1876. *Scoperte Archeologiche fattesi in Sardegna in tutto l'anno 1876*. Cagliari: Tipografia di Antonio Alagna.
- Taramelli, A. 1915. Guida del Museo Nazionale di Cagliari. ASS, X (1914), 264-379.
- Taramelli, A. 1919. Ballao nel Gerrei. Tempio protosardo scoperto in regione "Sa Funtana Coperta". *NSc* 1919, 169-187
- Usai, A. 1970. *Il villaggio nuragico di Lanusei*. Cagliari: SPA.
- Vivanet, F. 1889a. Lei: deposito di antichi bronzi riconosciuto nel territorio del comune. *Atti della R. Accademia dei Lincei* 4, 286, 6, 171.
- Vivanet F., 1889b. Aritzu, *Atti della R. Accademia dei Lincei* 4, 286, 6, 231.
- Vivanet, F. 1890. Lei - Avanzi di una fonderia dell'età del bronzo scoperti nel territorio del comune. *Atti della R. Accademia dei Lincei* 4, 287, 8, 313-315.

