

HALLAZGOS NUMISMÁTICOS EN BEGASTRI

MANUEL LECHUGA GALINDO

Los hallazgos de monedas en el Cabezo Roenas, ya conocidos desde antiguo¹, no han sido, sin embargo, muy numerosos en las diversas campañas de excavaciones llevadas a cabo. Ello se explica si tenemos en cuenta que este tipo de hallazgos se concentran, como en otras ciudades del mundo antiguo, en determinados lugares propicios para ello, los cuales no han sido aún puestos al descubierto; no hay que olvidar, asimismo, que lo hasta ahora excavado no es sino una mínima parte del conjunto excavable, el cual promete, sin duda, nuevos e interesantes resultados, considerando las especiales características del yacimiento, enclavado cronológicamente en ese mundo tardoantiguo tan poco conocido en sus diferentes aspectos, incluido el numismático.

Conocemos un total de nueve monedas procedentes de Begastri, algunas de ellas aparecidas en las cuadrículas de excavación realizadas estos últimos años, y otras, fruto de prospecciones llevadas a cabo por la superficie del Cabezo. Su descripción y catalogación es la siguiente²:

1 Nos referimos, concretamente, a la noticia citada por C. Belda, acerca de un manuscrito de la Real Academia de la Historia, de hacia 1750, transcrito, a su vez, por D. Andrés Baquero Almansa, en 1881, en su libro *Cartagena, Cehegín, Mula*. V. Belda Navarro, C.: *El proceso de romanización de la provincia de Murcia*. Murcia, 1975.

2 En el presente catálogo ofrecemos los datos de descripción de anverso y reverso, estado de conservación, cronología, peso (*P*) en gramos, módulo o diámetro (*M*) en milímetros, posición de cuños (*PC*) de reverso frente al anverso según la tradicional referencia a la numeración horaria, lugar de hallazgo, y referencia bibliográfica, según las siguientes obras, que reflejamos en abreviatura:

CREBM: Mattingly, H. y otros; *Coins of the Roman Empire in the British Museum*. Vol. IV: Antoninus Pius to Commodus. London, 1976 (2.a ed.).

DHM: Cohen, H.: *Description historique des monnaies frappées sous l'Empire Romain*. Vol. s. V y VI. Graz, 1955 (reed.).

LRBC: Hill, P.V.; Kent, J.P.C.; Carson, R.A.G.: *Late Roman Bronze Coinage*. London, 1978.

FAUSTINA MADRE (105-141 D.C.):

1.—As (lámina I,1).

Avv./ Busto de Faustina, a la derecha. Alrededor, leyenda perdida: DIVA FAUSTINA.

Rev./ Figura femenina (Juno?), de pie, diademada, mirando a la izquierda, sosteniendo pátera en mano derecha y cetro vertical en la izquierda. Alrededor, leyenda también perdida: IUNO? A ambos lados: S/C.

Conservación: Muy deficiente, desgastada en ambas caras.

Cronología: 141 d.C. (tras su muerte).

P: 9,56 g.; M: 24,9 mm.; PC: 6 H.

Hallazgo: Superficial.

Ref.: CREBM, t. IV, p. 174, número 1.128, pl. 24.9.

MARCO AURELIO (140-180 D.C.):

2.—As (lámina I, 2).

Avv. / Cabeza a la derecha. Leyenda perdida.

Rev. / Muy desgastado e ilegible.

Conservación: Muy desgastado y prácticamente perdida en ambas caras.

P: 7,53 g.; M: 25,35 mm.;

Hallazgo: Superficial.

TREBONIANO GALLO (251-253 D.C.):

3.—Dupondio (lámina I, 3).

Avv./ Busto togado y laureado, a la derecha. Alrededor, parcialmente perdido: IMP. CAES. C. VIBIUS. TREBONIANUS. GALLUS. AUG.

Rev. / Figura alegórica (el Valor), con casco, de pie, a la izquierda, apoyado en un escudo y sosteniendo una lanza invertida. Alrededor, perdida, la leyenda: VIRTUS. AUGG. A ambos lados: S/C.

Conservación: Bastante buena, aunque algo desgastada en los bordes y el reverso.

P: 18,60 g.; M: 28,9 mm.; PC: IH.

Hallazgo: Campaña de excavaciones de 1980. Cuadrícula A-80. Estrato superficial.

Ref.: DHM, t. V, p. 253, número 134.

CLAUDIO II (268-269 D.C.):

4.—Antoniniano (lámina I, 4).

Avv./ Busto, con corona radiada, a la derecha. Alrededor, parcialmente perdido: IMP. C. CLAUDIUS. AUG.

Rev. / Figura femenina alegórica (la Providencia), de pie, mirando a la izquierda, con las piernas cruzadas; señala con una vara en su mano derecha un globo que está en tierra, y sostiene en el brazo izquierdo, apoyado en una columna, un cuerno de la Abundancia. En exergo, perdido: XII. Alrededor, también perdido: PROVID. AUG.

Conservación: Mala, muy desgastada en ambas caras.

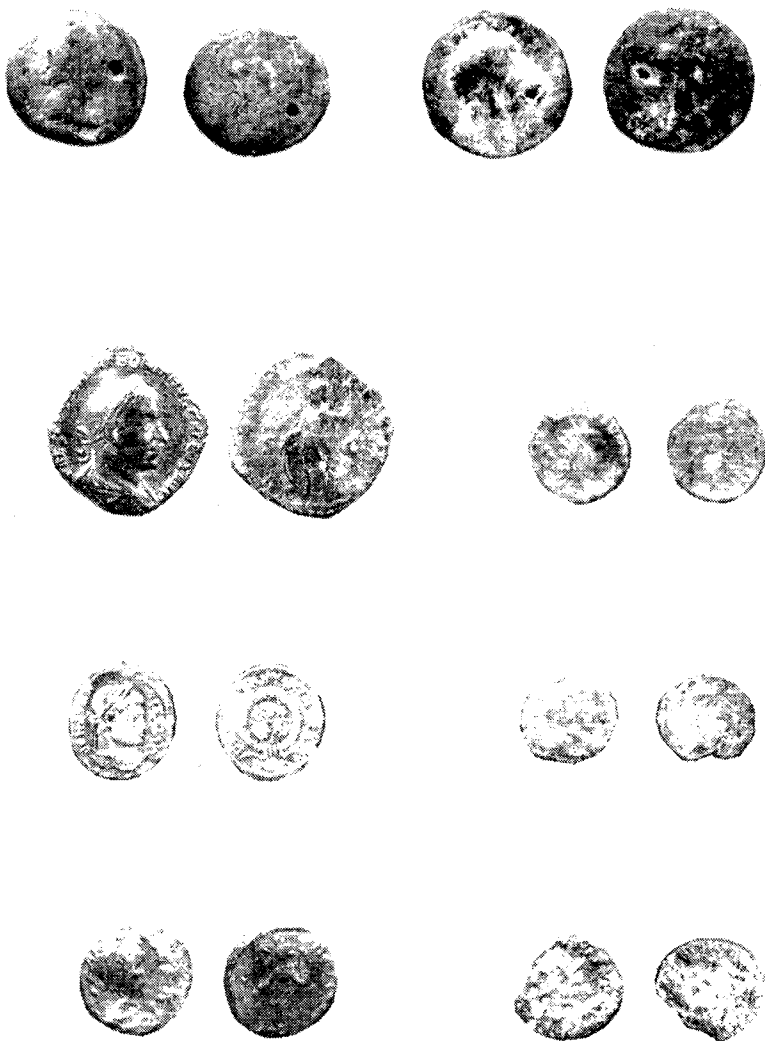


Lámina I

Cronología: 269 d.C.

P: 1,95 g.; M: 17,2 mm.; PC: IH

Hallazgo: Como la anterior.

Ref.: *DHM*, t, VI, p. 152, número 220.

CONSTANTINO I (306-337 D.C.):

5.—Follis (lámina I, 5).

Anv. / Cabeza laureada, a la derecha. Alrededor: CONSTANTINUS. AUG.

Rev./ D. N. CONSTANTINI. MAX. AUG., alrededor de una corona cívica dentro de la cual

se lee: VOT/XX (moneda conmemorativa de las «vicennalia»), o los veinte años de estancia en el poder por parte del emperador). Debajo, marca de ceca y oficina emisora:

P (creciente y estrella) AD.

Conservación: Buena en ambas caras.

Cronología: 324-326 d.C.

P: 2,29 g.; *M:* 19,5 mm.; *PC:* 4H.

Hallazgo: Superficial.

Ref.: LRBC, Part 1³

CONSTANCIO GALLO (351-354 D.C.):

6.—AE-4 (lámina I, 6).

Anv./ Busto togado, a la derecha. Alrededor, leyenda casi perdida: D. N. CONSTANTIVS. P. F. AVG.

Rev. / El Valor, de pie, hacia la izquierda, alanceando a un jinete caído. Alrededor, leyenda también casi perdida: FEL. TEMP. REPARATIO. Exergo también perdido.

Conservación: Muy mala, muy desgastada en ambas caras.

Cronología: 353-354 d.C.

P: 1,1 g.; *M:* 16,5 mm.; *PC:* 6H.

Hallazgo: Superficial. *Ref.:* LRBC, Part 1.

DUDOSAS E ILEGIBLES:

7.—Antoniniano (268-270?) (lámina I,7).

Anv./ Busto de emperador (Victorino?), a la derecha, con corona radiada. Leyenda perdida.

Rev. / Figura femenina vestida, de pie, mirando a la izquierda, apoyada en una lanza o cetro vertical y sosteniendo un objeto en su mano derecha. Leyenda también perdida.

Conservación: Muy desgastada en anverso, con el cuño desplazado, y algo mejor en reverso.

P: 1,78 g.; *M:* 16,30 mm.; *PC:* 3H.

Hallazgo: Campaña de excavaciones de 1980. Cuadrícula A 80 (norte). Ampliación. Estrato VI. 8.—Antoniniano (276 282?) (lámina I, 8).

Anv./ Busto de emperador (Probo?), a la izquierda, con corona radiada y manto imperial. Leyenda perdida.

Rev. / Perdido.

Conservación: Muy mala, si bien en el anverso puede reconocerse la efigie de Probo.

P: 1,35 g.; *M:* 18,5 mm.

Hallazgo: Campaña de excavaciones de 1980. Cuadrícula A-80. Estrato Superficial.

9.—*Anv. y Rev.* completamente perdidos.

Hallazgo: Campaña de excavaciones de 1982. Cuadrícula E-56. Estrato I. Número 485.

Como se ha podido observar, pues, a través de este breve catálogo, los testimonios numismáticos aparecidos hasta la fecha en Begastri, nos aportan, en general, una cronología relativa-

3 Hay que destacar aquí la peculiar indicación de ceca y oficina que presenta esta moneda, que no hemos hallado en ninguna de las dos obras consultadas.

mente tardía, desde mitad del siglo III d.C. en adelante, y que viene a coincidir con los datos proporcionados por los tipos cerámicos predominantes. Asimismo, el alto grado de desgaste que presentan casi todas las piezas (incluidos los dos ases del siglo II que citamos al principio, y que habría que considerar como de circulación residual, muy alejada de su fecha de acuñación nos hace pensar en el progresivo uso que debieron sufrir en un largo período.

Finalmente, el resto de hallazgos numismáticos que conocemos de la zona de Cehégín, y más concretamente, los depositados en su Museo Arqueológico, corresponden también, en su mayoría, a los siglos III y IV d.C.; ello, unido al resto de testimonios arqueológicos conocidos, nos hacen pensar en el auge que debió de alcanzar todo este área en el transcurso de este interesante, y a la vez poco conocido, período artístico.