

## **LA IMAGEN DE LA PUERTA SUR (PUERTA PRINCIPAL) DE BEGASTRI**

LORENZO ALFIERI

### **RESUMEN**

Pretendemos reflexionar sobre la forma que debió tener la puerta principal de Begastri en el mundo de la Antigüedad Tardía. Hasta ahora la arqueología ha suministrado pocos datos, pero son suficientes como para obligarnos a aceptar que debió ser una puerta normal según era habitual en las ciudades fortificadas romanas, modelo que paso prácticamente intacto a la Edad Media.

### **ABSTRACT**

The purpose of our investigation has been the form of the main door of Begastri during Late Antiquity. The archaeological excavations haven't supplied much data up to now, but there is enough information to lead us to think that it adheres to the usual design found in the fortified roman towns. This type came unchanged into the Middle Ages.

### **1. EL LAMENTABLE ESTADO DE DESTRUCCIÓN A QUE LLEGÓ LA CIUDAD DE BEGASTRI**

Por obra de la destrucción árabe primero; luego por haberse convertido el cerro en cantera para las construcciones más notables de Cehegín, más tarde las obras del trazado de la línea férrea de vía estrecha entre Murcia y Caravaca, que cortaron el cabezo en dos partes destruyendo casi por completo toda la vertiente sur, y finalmente porque la antigua ciudad, ya reducida a ruinas, se convirtió en campo de cultivo en el que para criar árboles hubo que cavar notablemente toda la superficie y crear en torno a los troncos, pilas de tierra removida, toda la superficie de la acrópolis quedó reducida a restos muy difícilmente identificables en la mayor parte de los casos.

Hasta tal punto llegó la pulverización de la arquitectura de la ciudad que costó mucho trabajo identificar el punto que queremos presentar hoy aquí como la «puerta principal» de la ciudad<sup>1</sup>.

## 2. NUESTRA PRETENSIÓN

No es nuestra intención dedicarnos aquí a discusiones arqueológicas sobre problemas de excavaciones, pues no hemos sido responsables de su realización, sino que partiendo de los resultados y conclusiones de los investigadores pretendemos únicamente reconstruir la imagen aproximada que debió ofrecer la puerta de la ciudad en sus momentos más brillantes de urbanismo tardoantigo.

Estamos convencidos de que la restauración arqueológica no debe cometer errores bien conocidos y constatados por la investigación temática en yacimientos cuya reconstrucción ha sido una manipulación y falsificación de la realidad; pero estamos convencidos de que antes de acometer cualquier restauración es menester trabajar documental e imaginativamente en la definición de la imagen que la realidad debió presentar. Nuestra presenta aportación la hacemos como colaboración y servicio a la discusión de un eventual proyecto futuro de restauración.

## 3. LAS PUERTAS DE LAS CIUDADES ROMANAS

Es un tema muy estudiado y apenas discutido en teoría. Las múltiples puertas de ciudades romanas conservadas han permitido estudios sistemáticos y convincentes sobre el tema<sup>2</sup> y se

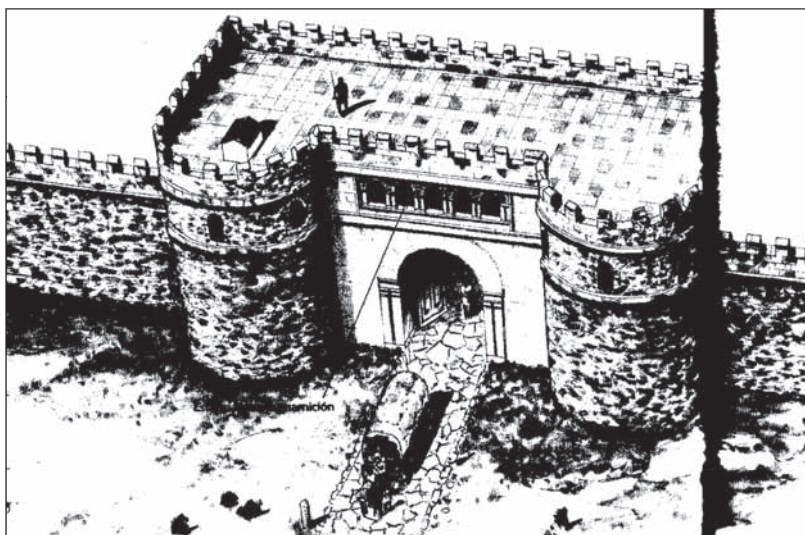


FIGURA 1

---

1 Fue lenta esta identificación y tras llegar a una conclusión que parece indiscutible sigue siendo difícil razonarla de modo que elimine toda duda al respecto. Hemos tenido acceso a toda la documentación de los diarios de excavaciones sobre el tema que nos ocupa por lo que agradecemos al Dr. González Blanco su generosidad en hacernos partícipes de tal información. Puede consultarse: GONZÁLEZ BLANCO, A. y MOLINA GÓMEZ, J. A., «Historia de la excavación de Begastri», *AlQUIPIR*, XII, 2002-2004, p. 21 en el apartado «AÑO 1990».

2 JONSON, S., *Late Roman Fortifications*, Londres 1983, con numerosas ilustraciones y abundante bibliografía hasta la fecha de publicación

ha llegado a una visión que podríamos llamar «tópica», como puede constatarse en las revistas de divulgación<sup>3</sup> y reproducimos a modo de referencia:

Por lo cual es este el modelo del que hemos de partir a la hora de recomponer la imagen de la puerta principal de Begastrí.

#### 4. ALGUNOS EJEMPLOS DE PUERTAS DE LA EDAD MEDIA HISPANA QUE ESTÁN DENTRO DE ESTA TRADICIÓN

##### 4.1. Ronda

Queremos recordar sólo dos, aunque hay donde elegir. Veamos como es la puerta medieval de Ronda y lo vamos a ver sólo presentando su imagen, como muestra de una tradición que sigue viva en la Edad Media tanto cristiana como musulmana y que a modo de arroyo nos conduce a su fuente, que es la tipología romana.



FIGURA 2. Puerta medieval de Ronda (Málaga).

<sup>3</sup> Ver F. AZNAR, «Cinco defensas que hicieron historia», *Geo. Una nueva visión del mundo*, n° 238, 2006, p. 76-77.

## 4.2. Cáceres



FIGURA 3. *Cáceres.*

## 5. LA PUERTA PRINCIPAL DE BEGASTRI

Hay que partir de un hecho y es que la topografía y los niveles del yacimiento debieron cambiar mucho del estado de la ciudad antes de su destrucción a los desniveles que presenta en la actualidad. La destrucción de las murallas realizada violentamente en tiempos del dominio árabe debió dejar todo trastornado. Cuando en la situación ya de población residual se mantuvo el camino de ascenso no debieron quitar los niveles de destrucción creados en la catástrofe. De todas formas tuvo que tener un camino ascendente ya que el nivel de la calle al que había que llegar debía ser el que actualmente todavía se constata. Pero la puerta sin duda estaba a nivel de la entrada inferior de la puerta y es de suponer que con el avance de las excavaciones se pueda obtener información más precisa.

Que tuvo techo y estancias superiores se pudo comprobar al menos de manera suficiente ya que se pudieron rescatar algunas ánforas insertadas en yeso en los alrededores de la misma, como prueba de que los cobertizos y techumbres del monumento deliberadamente se hicieron intentado que resultaran ligeros de peso, es decir con técnicas de construcción conocidas en la Antigüedad Clásica.

Con todo ello la imagen de la puerta principal por su cara exterior sería aproximadamente así:

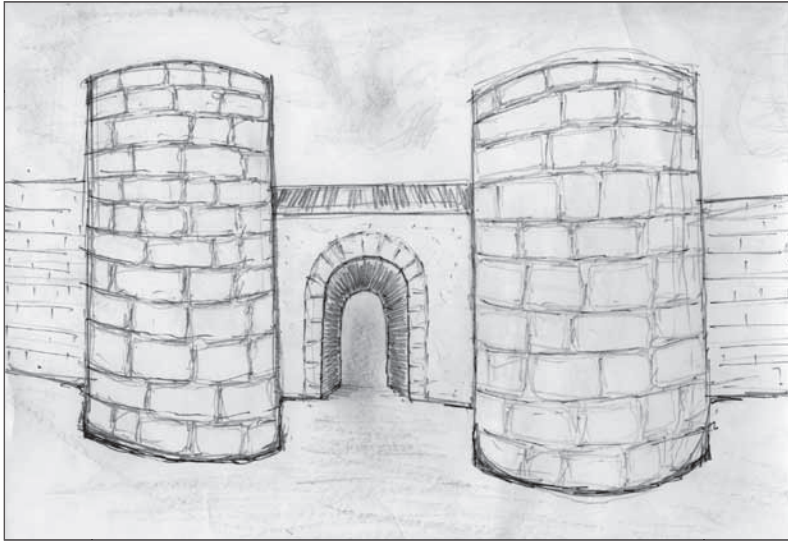


FIGURA 4. *Reconstrucción.*

Por el interior debía ser similar, pero sin torres, que es el tipo que aparece en la puerta de Ronda



FIGURA 5. *Ronda.*

que para Begastrí podemos representarla así:

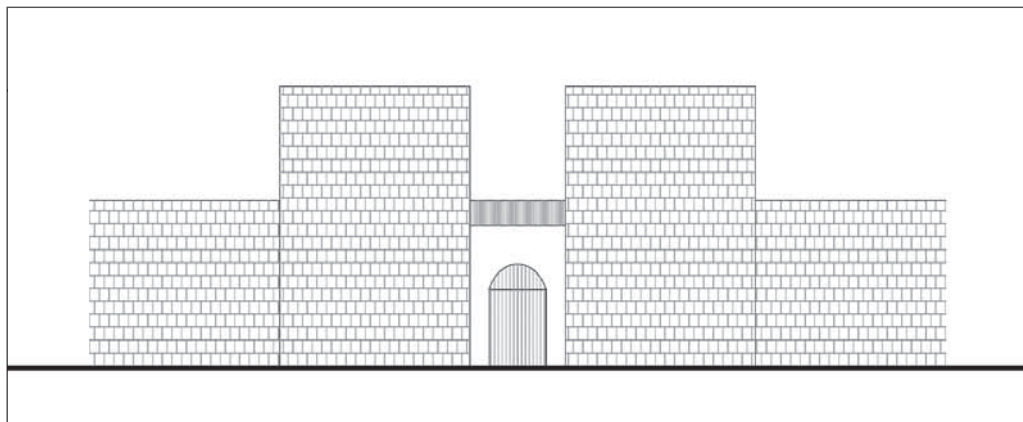


FIGURA 6. *Reconstrucción/Alzado.*

Pero además y al igual que la puerta de Cáceres, tal y como ha sido estudiada, la puerta debió tener unas estructuras y funciones defensivas que dejaron reflejo en las dependencias arquitectónicas y muy especialmente en el interior de las torres y el piso superior, por lo que su planta debió ser algo así:

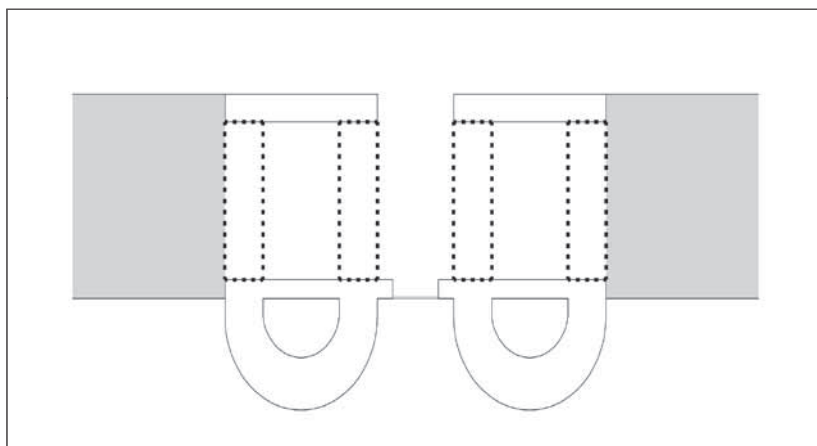


FIGURA 7. *Reconstrucción/Planta.*

La parte alta de la puerta pudo ser como la imagen divulgativa que hemos presentado más arriba, pudo estar almenada o no. Debió tener en cualquier caso un paso de ronda y seguramente tuvo también algunas estancias con municiones u otros elementos defensivos. No podemos trazar el modo de cubrición porque debió estar en consonancia con la forma que dieran los constructores de la muralla a todo el resto.

## **6. ALGUNAS REFLEXIONES COMPLEMENTARIAS FINALES**

La construcción de la vía férrea fue absolutamente nefasta para la historia del yacimiento. Destruyó precisamente lo que quedaba en la falda de la cara sur del monte, y entre otras cosas las piedras que los cehegineros no se habían llevado al pueblo para sus construcciones. La zona de la puerta principal resultó particularmente afectada, por estar situada allí y quedar prácticamente colgada sobre la fosa excavada para el ferrocarril.

Estas notas y sugerencias que hemos hecho son y deben seguir siendo objeto de discusión y comparación con otros recintos amurallados, ya que es posible que nunca alcancemos certeza de qué imagen ofrecía la ciudad de Begastri en el período de la Antigüedad Tardía, pero sin duda no era algo insólito y debió seguir el esquema dominante en la arquitectura militar de la época.