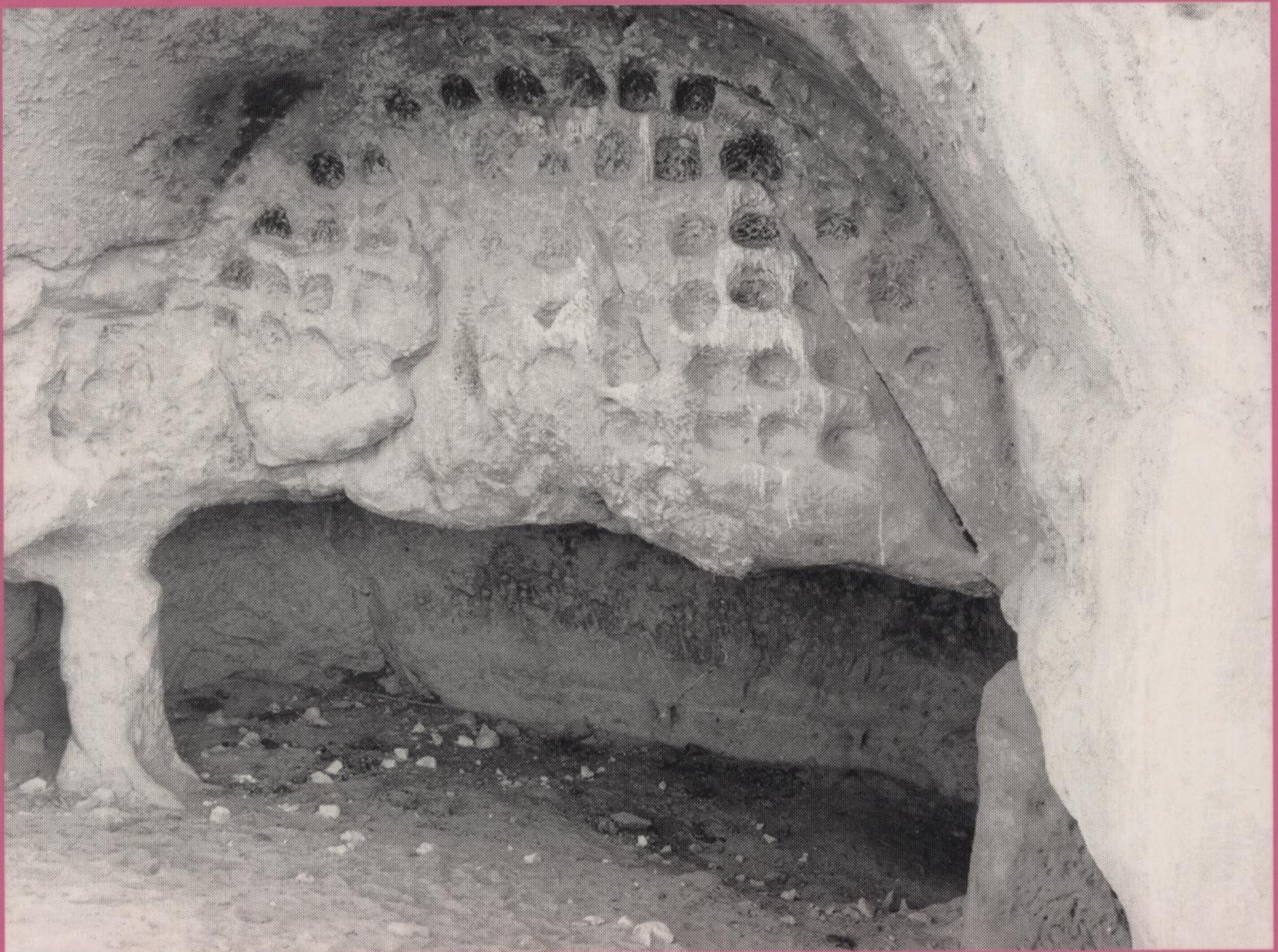


UNIVERSIDAD DE MURCIA
ÁREA DE HISTORIA ANTIGUA

ANTIGÜEDAD Y CRISTIANISMO

MONOGRAFÍAS HISTÓRICAS SOBRE LA ANTIGÜEDAD TARDÍA

XV



Ed. A. González Blanco. G. Matilla Séiquer

ROMANIZACIÓN Y CRISTIANISMO
EN LA SIRIA MESOPOTÁMICA

1998

ÍNDICE

<i>Presentación</i> , Antonino González Blanco	11
M.A. Casanova Guerrero y A. Egea Vivancos <i>Selección bibliográfica sobre la Siria romano-cristiana</i>	17
CONTEXTO ETNOLINGÜÍSTICO	
I. Bejarano Escanilla <i>Algunos aspectos de la toponimia del Éufrates superior: El entorno de Tell Qara Qūzāq</i>	71
G. Matilla Séiquer <i>El peso de la tradición: Lugares altos y enterramientos</i>	93
J. Teixidor <i>Los ostraca siriacos</i>	115
M. E. Iribarre González y P. Fructuoso Martínez <i>Hallazgos rupestres en torno a la antigua ruta de Zeugma a Edessa</i>	119
B. Böck <i>«Si un hombre es devoto de su dios, vivirá como los pobres»</i>	129
ROMANIZACIÓN	
A. González Blanco y G. Matilla Séiquer <i>Aspectos generales de la romanización de Siria, con particular atención a la Mesopotamia</i>	145

G. Matilla Séiquer y A. González Blanco <i>Vías romanas</i>	183
A. González Blanco <i>El limes oriental del Imperio en época romana desde la frontera turca hasta Qal'at Na'ym</i>	213
P. Barbado, J.A. Eiroa Rodríguez y F. Masso <i>La ciudad romana de Qara Qūzāq</i>	229
G. Matilla Séiquer y J. Gallardo Carrillo <i>Urbanismo: ciudades y necrópolis</i>	247
G. Matilla Séiquer <i>Suburbana. Grandes Villas: Şirrīn - Serre</i>	299
A. González Blanco <i>Hammām Şagīr</i>	307
G. Matilla Séiquer y I. Bejarano Escanilla <i>Latomías</i>	317
CRISTIANIZACIÓN	
G. Guillén Pérez <i>El Patriarcado de Antioquía. Una somera introducción</i>	327
J.A. Molina Gómez <i>El monacato cristiano en Siria. Introducción, problemas y propuestas</i>	379
A. González Blanco y G. Matilla Séiquer <i>Cristianización: Los monasterios del ámbito de Qara Qūzāq</i>	399
J.G. Gómez Carrasco <i>La cueva como vivienda en el alto Éufrates sirio: Apuntes para su investigación</i>	417
G. Matilla Séiquer <i>Signos cristianos en las necrópolis</i>	427
J. Teixidor <i>Inscripción siriaca del hipogeo de Tell Magāra</i>	433
J.A. Martínez López <i>Del castro romano al castillo árabe: Qa'at Na'ym, una fortificación en la frontera del Éufrates</i>	437

J.A. Martínez López	
<i>Pervivencias romano-cristianas en el mundo posterior. El mundo de las creencias: cuevas, sepulturas, mezquitas</i>	465

NOTICIARIO ARQUEOLÓGICO

J. M. Blázquez	
<i>Mosaicos sirios de la colección Villa Real, Madrid</i>	477

G. López Monteagudo	
<i>Mosaicos geométricos de la colección del Hotel Villa Real en Madrid</i>	495

R. López Domech	
<i>El Martirium de Santa Coloma (La Rioja)</i>	515

J. Fernández Palmeiro y D. Serrano Várez	
<i>Un conjunto de villas romanas del Campo de Puebla de Don Fadrique (Granada)</i>	541

M. ^a P. Pascual Mayoral, T. Ramírez Pascual y M. A. Pascual Mayoral	
<i>Alfar romano de San Soto (Santo Domingo de La Calzada. La Rioja)</i>	577

A. E. Huelbes Ros	
<i>Nuevo fragmento de inscripción sobre cerámica procedente de Begastri (Cehegín, Murcia)</i>	593

NOTICIARIO CIENTÍFICO

I. Bejarano Escanilla	
<i>Información sobre trabajos en curso en una aldea del Éufrates Medio. República Árabe Siria</i>	597

G. Fernández	
<i>Las primeras reacciones de Constancio II al Concilio de Sárdica</i>	605

G. Fernández	
<i>La magia en el siglo IV de la era cristiana y su reflejo en las Rerum Gestarum de Ammiano Marcelino</i>	607

R. Martín Galán	
<i>Los siglos despreciados de la historia de Oriente</i>	611

A. González Blanco	
<i>A vueltas con la Iglesia de Villavelayo</i>	623

Dr. Anton Bammer
Reivindicación razonada 631

RECENSIONES

J. A. Molina Gómez
Siria en el contexto del monacato oriental. Reseña de una obra casi olvidada de Dom J.-M. Besse (1861-1920) 635

LOS FORJADORES DE LA ANTIGÜEDAD TARDÍA: P. GOUBERT

R. González Fernández
Los forjadores de la Antigüedad Tardía: Paul Goubert. Historiador del Oriente Cristiano 645

MOSAICOS GEOMÉTRICOS DE LA COLECCIÓN DEL HOTEL VILLA REAL EN MADRID

G. LÓPEZ MONTEAGUDO
CSIC. CEH.

Entre la colección de mosaicos de procedencia siria, que se expone en el Hotel Villa Real de Madrid, figura un gran número de fragmentos con decoración geométrica, algunos con una identidad de motivos que dejan ver su pertenencia a un mismo pavimento. Por esta razón, a la hora de estudiarlos y darlos a conocer, se han agrupado los mosaicos que presentan la misma temática, respetando las referencias con las que figuran en el catálogo editado por el Hotel Villa Real, aunque en la actualidad se hallen ubicados en diferentes ambientes, en la certeza de que en su día todos formaron parte de un solo pavimento¹.

R-6 y R-7

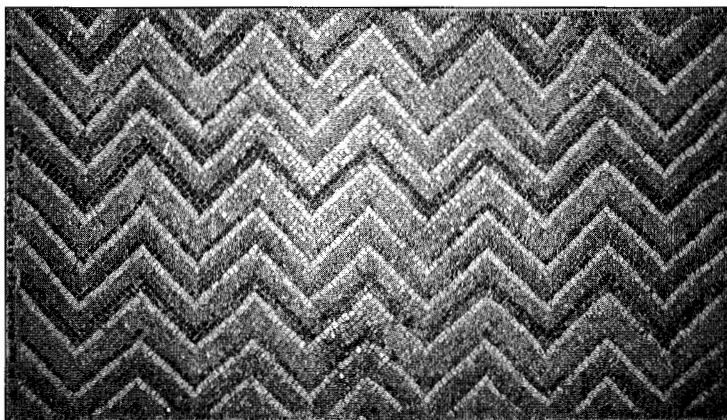
Fragmento n° 1: 66 x 116 cm.

Fragmento n° 2: 75 x 120 cm.

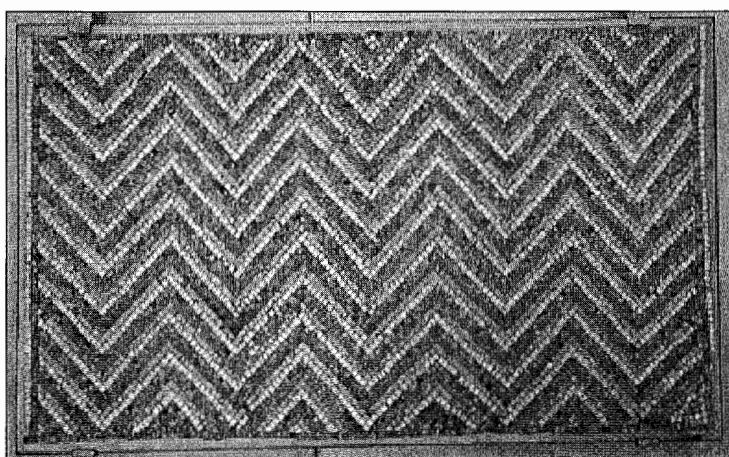
Composiciones polícromas de líneas quebradas en filetes simples, en arco iris, en alternancia de tres líneas bicolors. Este tipo de decoración es frecuente en mosaicos de África de los siglos II y III (BALMELLE, 1985, pl. 199) y como motivo de relleno, tal como aparece en los mosaicos R-13, R-15, R-20, R-26, R-32, R-46 y R-58, se utiliza profusamente, tanto en horizontal, diagonal o en aspa, en pavimentos tardíos de Antioquía (LEVI, 1947, XLVIIa, LXIXa, LXXXIII, LXXXI, LXXXII, LXXXIV, XCII, CVIII, CXd, CXIIIa, CXVIe, CXXIIb, CXXVa),

Fecha de recepción: 15 de noviembre de 1998.

¹ Desde aquí queremos agradecer al Director General del Hotel Villa Real de Madrid, D. Félix García Hernán, el habernos permitido estudiar y publicar estos mosaicos, y a Dña. Encarna González, que amablemente nos ha facilitado el acceso a las habitaciones.



R-6



R-7

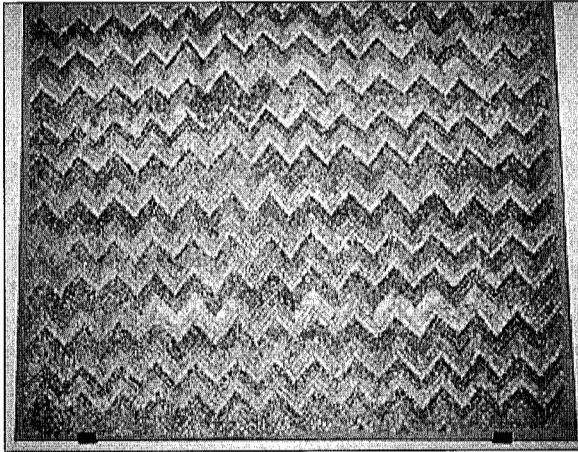
Chipre (MICHAELIDES, 1987, pl. XVI y XXVIII), Jordania (PICCIRILLO, 1989, pág. 116) y Siria (BALTY, 1977, págs. 90-93; BALTY, 1981a, pág. 144 y 145), perdurando en la iglesia libanesa de Zahrani, del siglo V (CHEHAB, 1959, pl. XLVIII), en la sinagoga de Sepphoris (WEISS, 1996, pág. 41), de la misma época, y en el pavimento iraní de Bichâpur, que se data en el siglo VI (BALTY, 1981, pl. XXXV.1).

Siglo IV

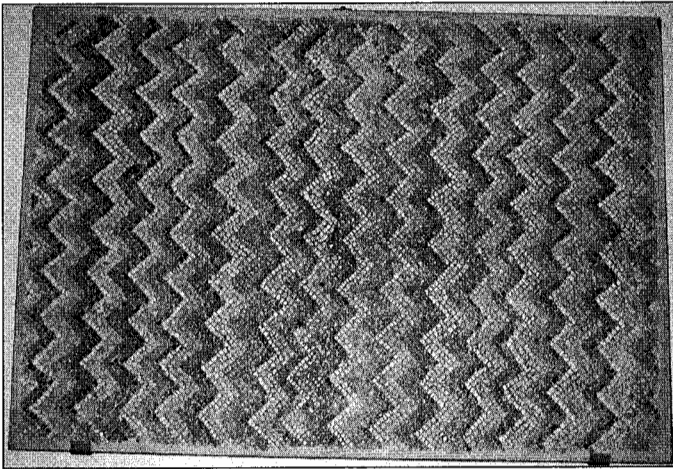
R-5 y R-8

Fragmento n° 1: 106 x 130 cm.

Fragmento n° 2: 92 x 135 cm.



R-5



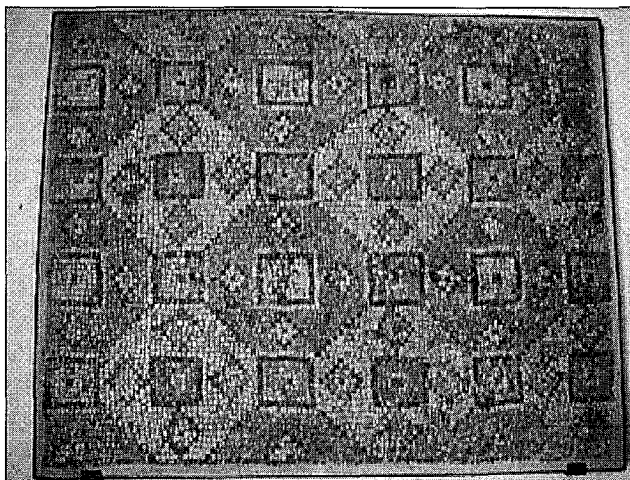
R-8

Mosaicos polícromos en zig-zag. Variante de R-6

R-9

103 x 129 cm.

Mosaico polícromo. Composición ortogonal de octógonos irregulares adyacentes en filetes dentellados, determinando cuadrados en filetes rectos, que se repiten en el centro de cada octógono formando líneas horizontales y verticales, con inclusión de cuatro rombos en filetes dentellados (BALMELLE, 1985, pl. 164). En Italia se documenta esta composición en pavimentos pompeyanos de comienzos del siglo I d.C., perdurando en Aquileya hasta el siglo IV. En



R-9

las provincias del Norte su aparición se retrasa a la época de los Antoninos, datándose la mayoría de los ejemplares en el siglo III. Los mejores ejemplos conocidos de África datan de los siglos III y IV («Oktogonsystem Ib», cf. SALIES, 1978, Bild 3.36 y 37). Composiciones similares se encuentran en pavimentos hispanos del siglo IV, como los de Aguilafuente (Segovia) y Villafranca (Navarra), en este último con una decoración mucho más recargada, a base de motivos vegetales y geométricos (CMRE VII, 1985, n° 50, láms. 44 y 45), perdurando en el Oriente hasta época muy tardía, ejemplares de Adana, en Turquía (BALTY, 1981, pl. XXXIII,1), Jenah y Zahrani, en el Líbano (CHEHAB, 1959, pl. XLIX; DONCEEL-VOUTE, 1988, Fig. 433), Rayân, en Siria (DONCEEL-VOUTE, 1988, Fig. 242), y Palestina (AVI-YONAH, 1981, núms. 23 y 98, pl. 47.3 y 49).

Siglo IV

R-10

137 x 160 cm.

Composición policroma en retícula de rombos formados por dos líneas dentelladas de teselas negras. El interior de los rombos va decorado con otro rombo dentellado más pequeño (BELMELLE, 1985, pl. 124 c). La red de rombos es un esquema frecuente en Italia desde época republicana, alcanzando un gran éxito a partir del siglo III en el N. de África y sobre todo en Oriente (Grecia, Líbano y Siria), donde se impone durante el siglo IV y alcanza hasta el VI (DONCEEL-VOUTE, 1988, Figs. 8, 197, 312, 314, 316, 331, 381). Composiciones similares se documentan en mosaicos bajo-imperiales de Cuevas de Soria y Los Quintanares (CMRE VI, 1983, fig. 8 y lám. 2), Antioquía, (LEVI, 1947, pl. XXI, XXXIX, XLIV, L, LI, C, CIII, CVIII, CXXIII) y en pavimentos tardíos de Madaba (PICCRILLO, 1989, pág. 141).



R-10

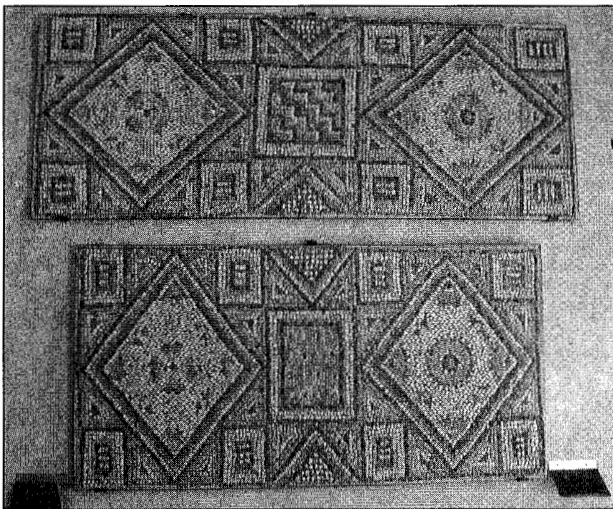
Siglo IV

R-12, R-13 y R-26

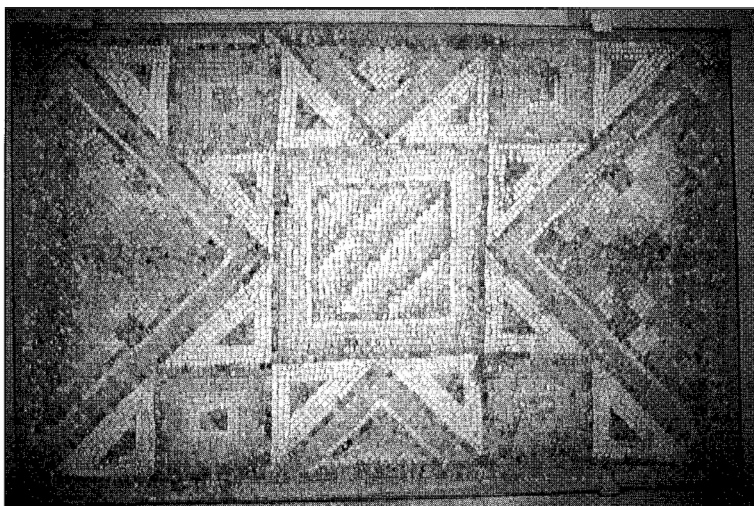
Fragmento n° 1: 90 x 181 cm.

Fragmento n° 2: 81 x 217 cm.

Fragmento n° 3: 90 x 143 cm.

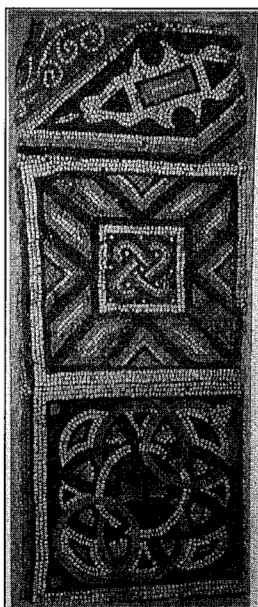


R-12 y R-13



R-26

Composición formada por dos rectángulos sobre la punta y dos triángulos, tangentes todos por los vértices a un rectángulo más pequeño por los lados rectos, determinando cuadrados y triángulos más pequeños tangentes por los vértices, en filetes rectos (BALMELLE, 1985, pl. 22). En los ejemplares R-12 y R-13 los rectángulos grandes van decorados con flores cuatripétalas en cruz y florones divididos en ocho segmentos; el resto de las figuras geométricas se rellenan con motivos de damero, rectángulos y zig-zag o arco iris en diagonal. En R-26 los rectángulos grandes se han relleno de triángulos isósceles dente-llados, yuxtapuestos, mientras que el central va recargado de un rayado oblicuo en arco iris. Composiciones similares se documentan en mosaicos de Apamea del siglo IV (BALTY, 1977, págs. 90-91; BALTY, 1981a, págs. 118 y 191), de Antioquía (LEVI, 1947, pl. XCIIb) y de Jordania (PICCIRILLO, 1989, págs. 130-131).



R-14

R-14

66 x 157 cm.

Mosaico polícromo. Fragmento de pavimento de una superficie absidada (?), que contiene dos cuadrados y un rombo. El cuadrado inferior va decorado con una composición de nueve círculos secantes y tangentes, cuya intersección determina husos y triángulos curvos recargados con otros motivos geométricos, con paralelos en pavimentos de los siglos V y VI de Israel (MAGEN, 1993, págs. 32, 35, 39 y 58). El cuadrado del centro ostenta un motivo de aspa con cuadrado central en el que se inscribe un nudo de salomón. El losange va decorado con un motivo romboidal en ondas y aberturas centrales, recargado con un rectángulo flanqueado por dos triángu-

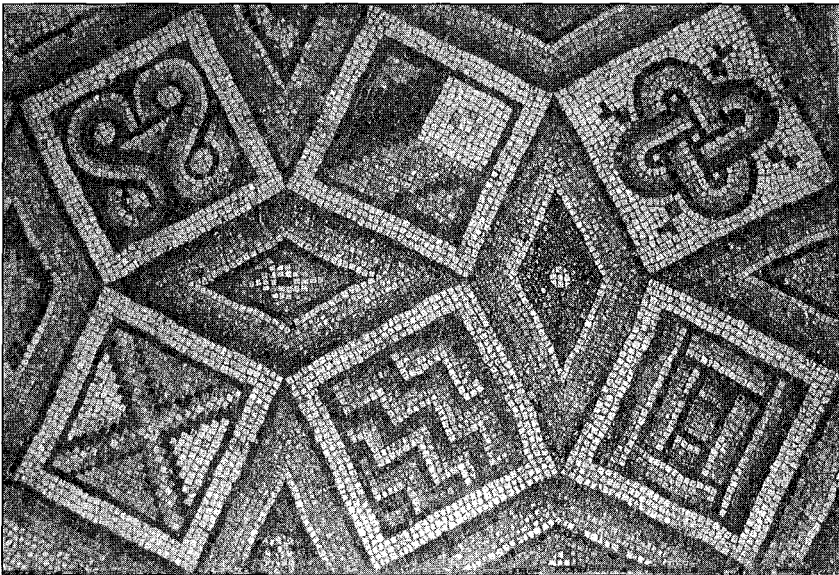
los, con paralelos en el pavimento de la cripta de San Elías, en Madaba, que se data a fines del siglo VI (PICCIRILLO, 1989, págs. 71-72). Sobre él puede verse un espacio semicircular o romboidal, adornado con un follaje de volutas en líneas de teselas blancas sobre fondo ocre, con un paralelo muy próximo en el pavimento del *frigidarium* 1 de los baños de Apolaisis, en Antioquía (LEVI, 1947, pl. CXXI).

Siglo IV d.C.

R-15

80 x 131 cm.

Mosaico polícromo. Composición ortogonal de cuadrados y de rombos adyacentes (BALMELLE, 1985, pl. 161), aquellos decorados con nudo de salomón, motivo de arco iris, entrelazo de volutas o sección de guiloché con centro recto y ojales, rectángulos y cuadrados, aspa y prisma cuadrangular con borde dentellado. Composiciones similares se encuentran en pavimentos tardíos del Oriente, baste recordar los ejemplares del Líbano (CHEHAB, 1959, pl. LIII), Israel (NETZER, 1994, pág. 54), Jordania (PICCIRILLO, 1989, pág. 116) y Siria (BALTY, 1977, págs. 92-93; DONCEEL-VOUTE, 1988, Figs. 87-92 y 294), o del palacio de Galerio en Tesalónica, de comienzos del siglo IV (SALIES, 1974, págs. 77-80, Abb. 22), Santa Sophia y Philippopolis, de inicios del V (VALEVA, 1995, págs. 262-263, Figs. 14 y 15). Esta composición, que se encuadra en el llamado «Oktogonsystem VI», es típica de pavimentos de los siglos IV al VI, aunque en África los ejemplares más tempranos se datan en época severiana, mientras que los más tardíos pertenecen a las basílicas cristianas de Grecia y de Italia (SALIES, 1974, págs. 12-13, 147-152, Bild 3, 43-45).



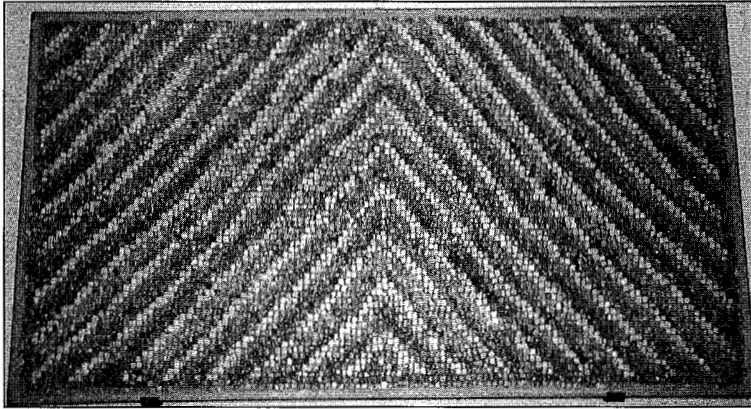
R-15

Siglo IV

R-16

69 x 126 cm.

Mosaico polícromo en zig-zag. Variante de R-6



R-16

R-17

110 x 170 cm.

Mosaico polícromo. Composición ortogonal de cuadrados grandes y pequeños, y trapecios en los bordes, con vértices redondeados entrelazados por los ángulos, en alternancia de colores (BALMELLE, 1985, pl. 148). Paralelos próximos se encuentran en Antioquía (LEVI, 1947, pl. CXXVc), Israel (*QDAP* 3, 1933, pl. IV, 1), Líbano (CHEHAB, 1959, pl. CI, 2). Con motivos decorativos de relleno, se documenta la misma composición en la iglesia siria de el-Koursi, del último tercio del siglo VI, y en la libanesa de Nehba, que se data ya en el VII (DONCEEL-VOUTE, 1988, Figs. 138-139 y 403).



R-17

Siglo V d.C.

R-20

108 x 105 cm.

Mosaico polícromo. Composición ortogonal de rombos grandes y pequeños en filetes dentellados, adyacentes por los vértices, que determinan rectángulos dejando ver un cuadrículado oblicuo de bandas («Bandkreuzgeflecht Ib», cf. SALIES, 1974, BILD 1,5), con pequeños cuadrados inscritos que, a su vez, se unen por los vértices con cuadrados más grandes inscritos en los rombos de mayor tamaño, decorados con motivos de zig-zag (BALMELLE, 1985, pl. 180,e). Composiciones muy parecidas se documentan en Antioquía desde mediados del siglo IV (LEVI, 1947, pl. LXVII d, CVIIIc, CXIIc-d, CXXe) y en las iglesias de Dibsi Faraj, en Siria (DONCEEL-VOUTE, 1988, Fig. 79), y de Zahrani, en el Líbano, ya del V (CHEHAB, 1959, pl. XLIV, XLVII).



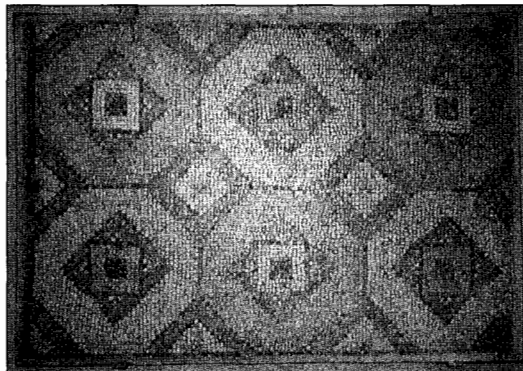
R-20

Siglos III-IV

R-21

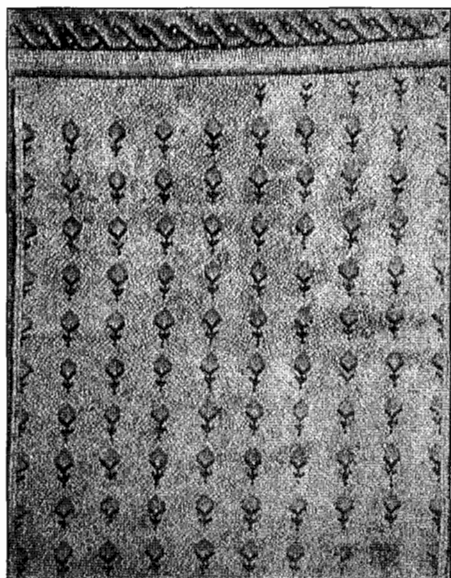
90 x 138 cm.

Mosaico polícromo. Composición ortogonal de octógonos irregulares adyacentes trazados, formando cuadrados dentellados (BALMELLE, 1985, pl. 163). En el interior de los octógonos otros cuadrados sobre la punta que inscriben cuadrados de menor tamaño. Este esquema compo-



R-21

sitivo, similar a R-32 y R-60, se documenta ya en blanco y negro en Roma, perdurando hasta el siglo IV en Aquileya. En la Galia y Germania los ejemplares datan de los siglos II al IV, encuadrándose los mejores ejemplos conocidos de África en los siglos III y IV y hasta el primer cuarto del siglo VI el pavimento argelino de Djebel Oust («Oktogonsystem Ia», cf. SALIES, 1974, págs. 10, 141-143, Bild 3, 34 y 35). En Antioquía aparece varias veces (LEVI, 1947, pl. CXIX, CXXXV), prolongándose en Siria hasta el último cuarto del siglo VI en la iglesia de el-Koursi (DONCEEL-VOUTE, 1988, Fig. 143).



R-24

Siglos III-IV

R-25 y R-25 bis

125 cm. diám.

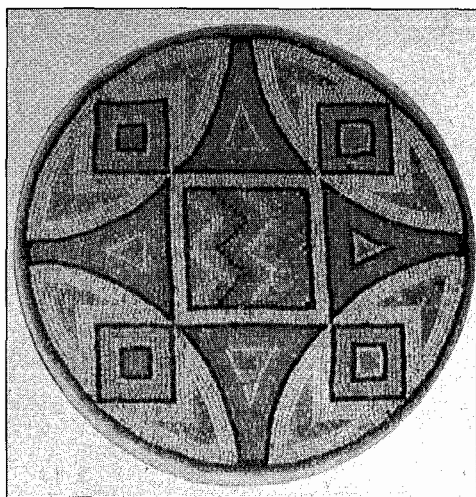
Dos medallones polícromos. Círculos con cuadrado cóncavo que determina un cuatripétalo o cuatro husos, en cuyo interior se inscriben cuatro cuadrados sobre la punta, tangentes por los vértices al cuadrado mayor, con decoración de zig-zag en un caso, y cuadrado en ondas recargado de una cruz formada por cuatro teselas negras en el otro, inscrito en el cuadrado cóncavo. Todas las figuras se han realizado con filetes rectos. Seguramente ambos medallones constituían la decoración de los espacios cuadrangulares situados en los ángulos de un pavimento, tal como se documenta en Antioquía, mosaico de Agros y Opora y sobre todo el de la habitación del West Complex de la Casa del Buffet Supper, que presenta dos de los cuadrados angulares exactamente iguales (LEVI, 1947, pl. XLIIa, y XLVIIIId). El gran tamaño de los círculos hace más difícil sostener la teoría de que ambos formen parte de una composición ortogonal de círculos secantes (BALMELLE, 1985, pl. 237-245), igualmente documentada

Siglo IV

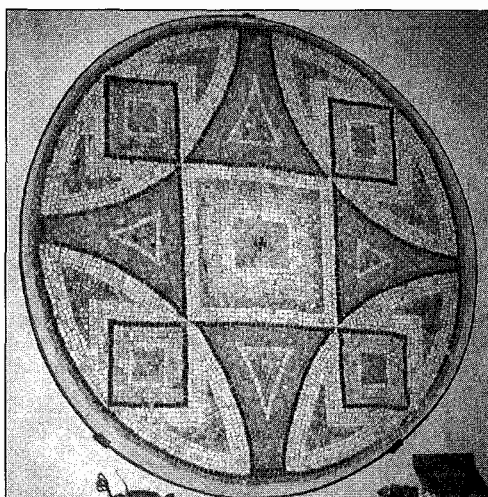
R-24

153 x 193 cm.

Mosaico polícromo. Composición de líneas verticales de flores con tallo y hojas, delimitada por un sogueado de dos cabos, con paralelos en Antioquía (LEVI, 1947, fig. 167, pl. CXXVI, CXXVII, CXXXIV, CXXXVIIIICXL y CXLI), Apamea (BALTY, 1981a, págs. 94 y 135) y Sepphoris (NETZER, 1994, págs. 45-46). Este tipo de decoración es típica de pavimentos de los siglos V y VI de las iglesias palestinas, en disposición tanto vertical como diagonal, bien como decoración de superficie o de fondo (PICCIRILLO, 1989, págs. 133, 141, 207, 218, 219, 310, 311; MAGEN, 1993, págs. 32 y 36-37).



R-25



R-25 bis

varias veces en Antioquía (LEVI, 1947, pl. XCII, XCIII, XCIX, CXXXIII y CXXXIXa) y en la iglesia siria de Oum Hartaïne, que se fecha a comienzos del siglo VI (DONCEEL-VOUTE, 1988, Fig. 175). Motivos similares, dispuestos en línea, se documentan en un pavimento de la sinagoga de Sepphoris, de comienzos del siglo V (WEISS, 1996, pág. 41).

Siglo IV

R-28, R-53, R-54, R-55, R-56 y R-57

Fragmento nº 1: 90 x 107 cm.

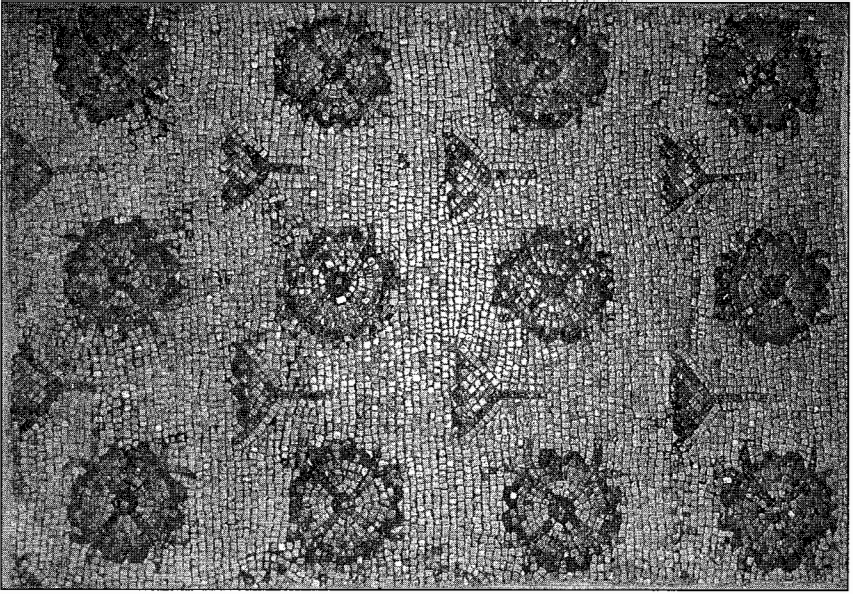
Fragmento nº 2: 86 x 123 cm.

Fragmento nº 3: 86 x 146 cm.

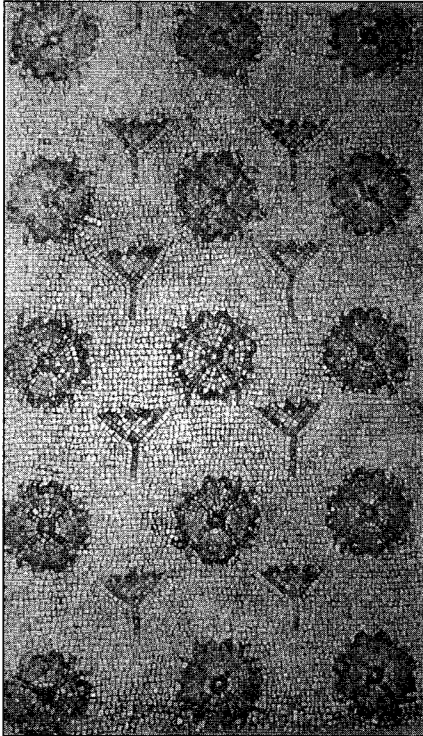
Fragmento nº 4: 117 x 172 cm.

Fragmento nº 5: 97 x 115 cm.

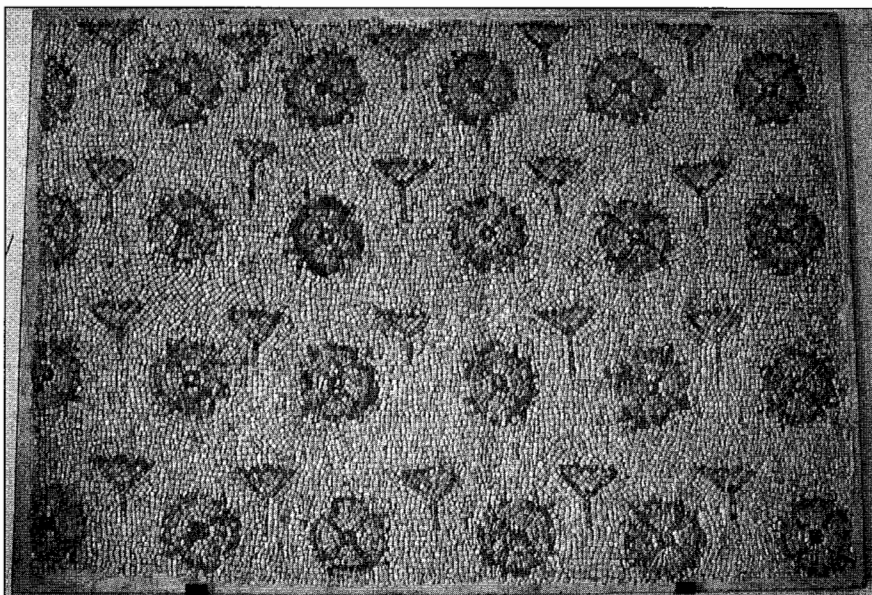
Fragmento nº 6: 110 x 150 cm.



R-53



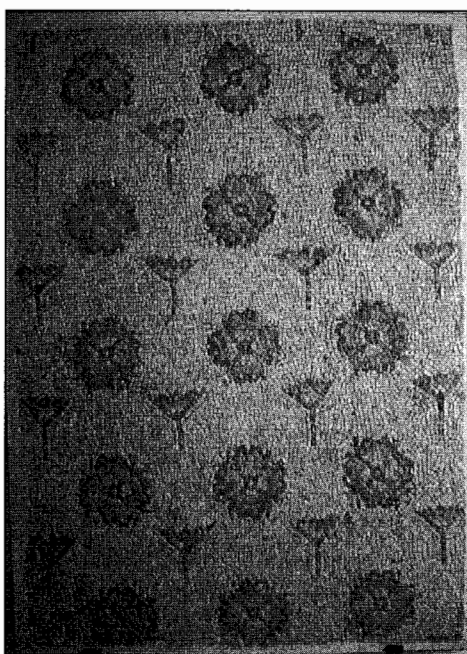
R-54



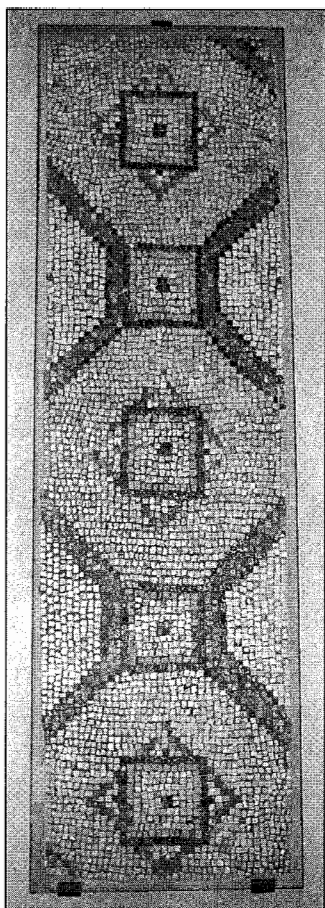
R-55



R-56



R-57



R-29

Siglo IV

R-32

97 x 100 cm.

Mosaico polícromo. Composición ortogonal de octógonos irregulares adyacentes trazados, formando cuadrados recargados de damero, en filetes rectos (BALMELLE, 1985, pl. 163). Los octógonos inscriben círculos decorados con cuadrado y rombo dentellados y crucecita central, o bien motivos cruciformes al

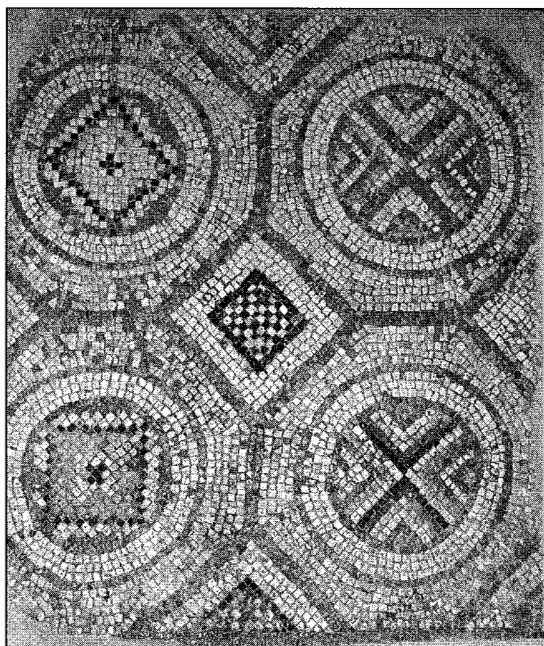
Seis fragmentos pertenecientes a un mismo pavimento polícromo, con una composición de líneas diagonales de rosetas cuatripétalas y cálices. Los motivos florales, dispuestos de esta forma, son frecuentes en mosaicos de Antioquía (LEVI, 1947, pl. CXXV, CXXVII, CXXX) y Apamea (BALTY, 1995, pl. XXI,2), del siglo V.

Siglo V d.C.

R-29

46 x 160 cm.

Fragmento polícromo. Composición ortogonal de octógonos irregulares adyacentes en filetes dentellados, determinando cuadrados en filetes rectos, que se repiten en el centro de cada octógono (aquí sobrepuestos a rombos en filetes dentellados), formando líneas rectas de cuadrados (BALMELLE, 1985, pl. 163-164). Véase R-9.



R-32

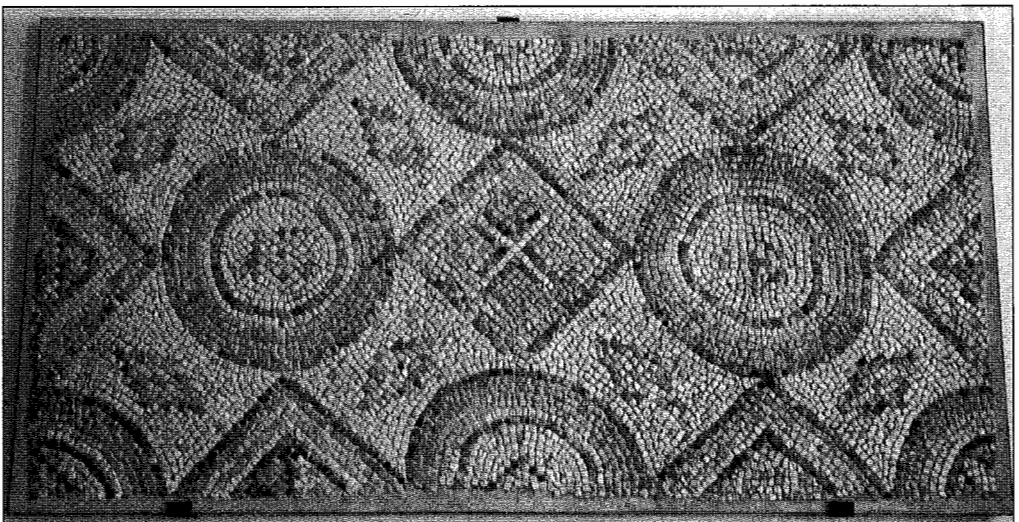
estilo de arco iris en filetes rectos, como en R-58. El esquema compositivo, similar a R-21 y R-60, se documenta ya en blanco y negro en Roma, perdurando hasta el siglo IV en Aquileya. En la Galia y Germania los ejemplares datan de los siglos II al IV, encuadrándose los mejores ejemplos conocidos de África en los siglos III y IV y hasta el primer cuarto del siglo VI el pavimento argelino de Djebel Oust («Oktogonsystem Ia», cf. SALIES, 1974, págs. 10, 141-143, Bild 3, 34 y 35). En Antioquía aparece varias veces (LEVI, 1947, pl. CXIX, CXXXV), prolongándose en Siria hasta el último cuarto del siglo VI en la iglesia de el-Koursi (DONCEEL-VOUTE, 1988, Fig. 143).

Siglo IV

R-38

84 x 168

Mosaico policromo. Composición ortogonal de círculos y cuadrados tangentes por los vértices, determinando bobinas, en filetes rectos (BALMELLE, 1985, pl. 156a-c). Esta composición de superficie gozó de una amplia difusión geográfica y cronológica en la mitad occidental del imperio desde el siglo II hasta el VI («Bandkreuzgeflecht III», cf. SALIES, 1974, págs. 5, 117-120, Bild 1, 13). En Hispania son frecuentes estas composiciones en mosaicos bajoimperiales sobre todo de la Meseta Norte (CMRE X, 1993, págs. 23-24, con todos los paralelos; CMRE XII, 1998, n° 11, láms. 14 y 43). Paralelos muy próximos se hallan en la iglesias del siglo VI de Oum Hartaïne y Qoumhané, en Siria (DONCEEL-VOUTE, 1988, Figs. 178 y 438), y de Beit-Méry, en el Líbano (CHEHAB, 1959, pl. CIX).



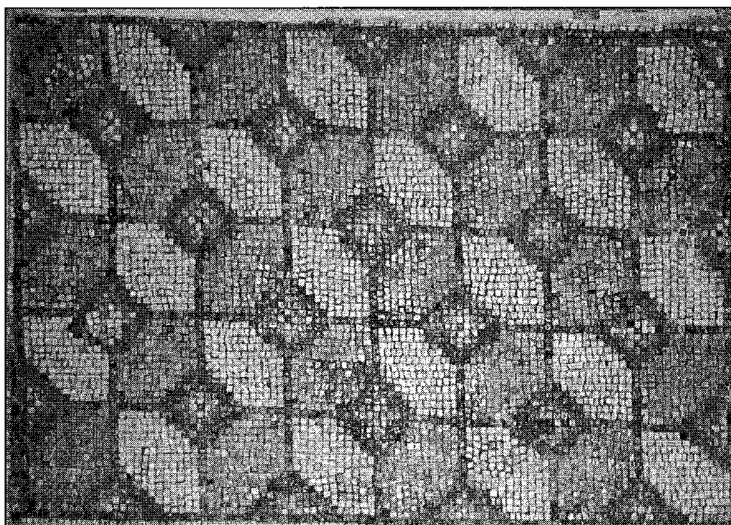
R-38

Siglos III-IV

R-40

82 x 116 cm.

Mosaico polícromo. Composición ortogonal de octógonos irregulares secantes y adyacentes por los lados largos, formando cuadrados y hexágonos oblongos en oposición de colores, en filetes rectos y dentellados (BALMELLE, 1985, pl. 169c). En *sectile* se encuentra una composición semejante en la basílica A de Résafé, de mediados del siglo VI (DONCEEL-VOUTE, 1988, Fig. 253).



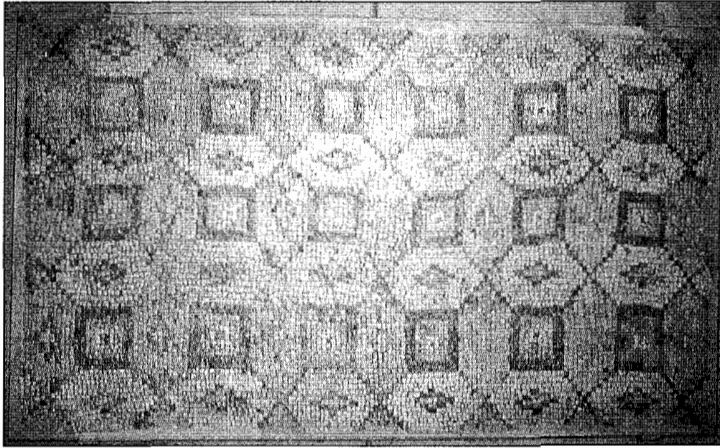
R-40

Siglo IV

R-42

90 x 156 cm.

Mosaico polícromo. Composición ortogonal de octógonos irregulares secantes y adyacentes por los lados largos («Oktogonsystem Ib», cf. SALIES, 1978, Bild 3.36 y 37), que determinan cuadrados y hexágonos oblongos en filetes rectos y dentellados (BALMELLE, 1985, pl. 169). La composición básica se encuentra ya en el siglo II en África, ejemplares de Acholla, Bulla Regia y Utica; Djemila, del siglo III; Hippona y un segundo de Utica, que se datan en el IV. En el Oriente, en pavimentos tardíos de las iglesias libanesas de Zahrani, Ain es-Samaké (CHE-HAB, 1959, pl. XLIV, LII y CXI), Nebha y Khân Khaldé (DONCEEL-VOUTE, 1988, Figs. 358, 372 y 395), de Antioquía, en donde es muy frecuente tanto como decoración de orla como

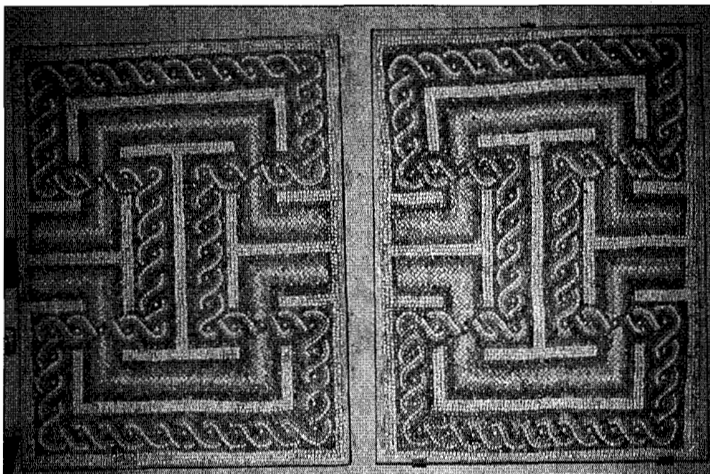


R-42

de superficies (LEVI, 1947, pl. LXXI, XCIIa, XCVIIc, CX, CXIII, CXXV, CXXII, CXXVI, CXXVIII, CXXXVIII y CXL), de Khirbet Moûqa, Mezr'a el-'Oulia y Apamea (DONCEEL-VOUTE, 1988, Figs. 133 135, 153 y 197), de Madaba (PICCIRILLO, 1989, págs. 274, 275), en un pavimento funerario de Diocletianopolis, de mediados del siglo IV (VALEVA, 1995, págs. 257-258, Fig. 8), y en basílicas griegas de los siglos IV y V (SPIRO, 1978, pl. 112, 311-312, 706). En Hispania esta composición es bien conocida en pavimentos tempranos de la Bética, en las villas bajo-imperiales de la Meseta Norte y perdura hasta el siglo V en la basílica de Tarrasa (CMRE VII, 1985, págs. 77-79, con todos los paralelos dentro y fuera de España).

Siglos III-IV

R-50 y R-51



R-50 y R-51

Fragmento n° 1: 110 x 170 cm.

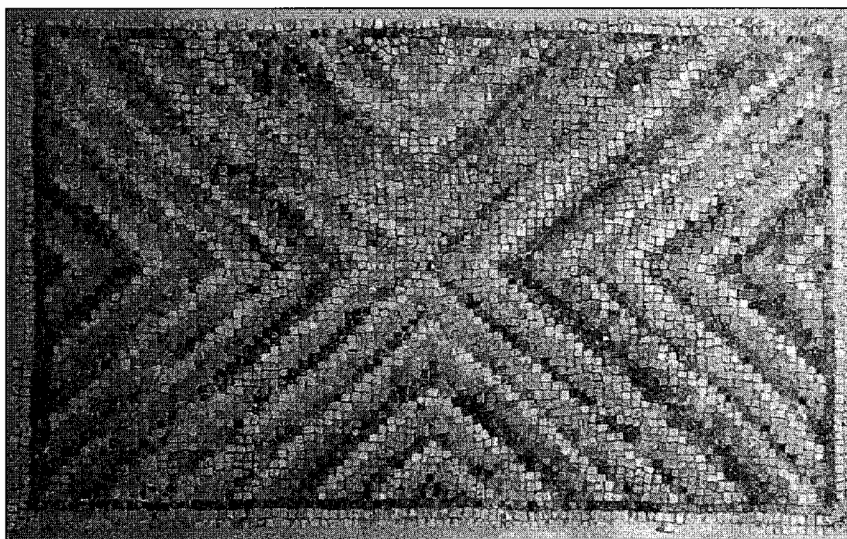
Fragmento n° 2: 115 x 90 cm.

Dos fragmentos de mosaico policromo con decoración de paletones de llave dobles, alternativamente horizontales y verticales, en trenza de dos cabos. Como motivo de orla formando líneas o meandros de esvásticas (Madaba, cf. PICCIRILLO, 1989, págs. 136, 159), se combina con cuadrados o rectángulos (Antioquía, tumba de Mnemosyne, cf. LEVI, 1947, pl. LXVI y LXVII; Apamea, triclinio, cf. BALTY, 1981a, pág. 95; Kourion, casa de Eustolios, cf. MICHAELIDES, 1987, pl. XXVIII-XXIX), y también forma parte de composiciones ortogonales de cuadrados, octógonos o círculos, como ocurre en la villa constantiniana de Antioquía (habitaciones 1 y 2 de, cf. LEVI, 1947, pl. LIII y LXI) o en villa romana tardía de Montmaurin (Francia). Como motivo de relleno, se utiliza en mosaicos de Siria (BALTY, 1977, p. 93).

Siglo IV

R-58

63 x 100 cm.



R-58

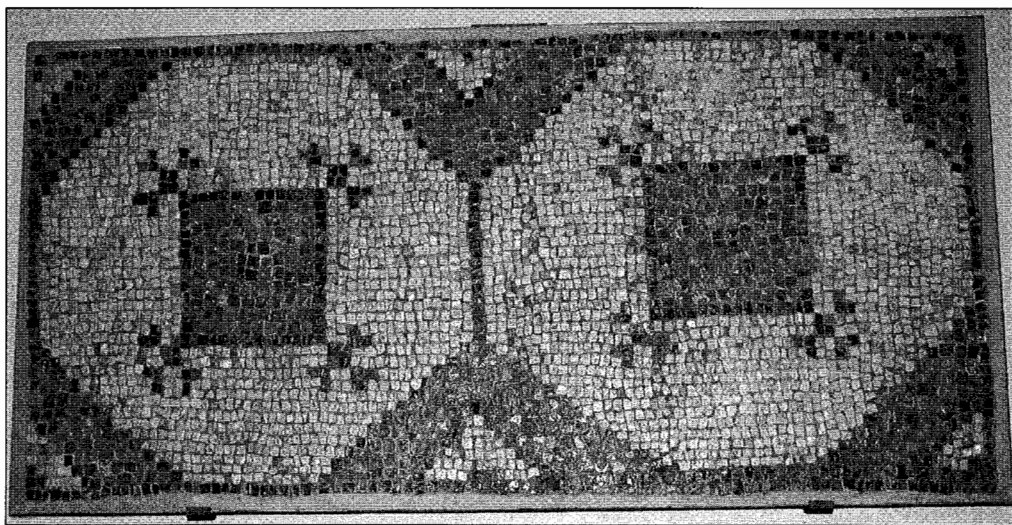
Mosaico policromo con motivo cruciforme al estilo de arco iris en filetes dentellados. Motivos similares aparecen en R-32 y constituyen la decoración de un pavimento, con una composición diagonal de meandros y cuadrados («Bandkreuzgeflecht I», cf. SALIES, 1974, Bild 1, 5), de la nave Norte de la iglesia de Kaoussie, en Antioquía, datada en 387 d.C. (LEVI, 1947, pl. CXIIIa). Como motivo de relleno se encuentra en el pavimento de la Chrysopolitissa de Paphos (MICHAELIDES, 1987, pl. XVI).

Siglo IV d.C.

R-60

62 x 126 cm.

Fragmento polícromo. Composición ortogonal de octógonos irregulares adyacentes trazados, formando cuadrados dentellados (BALMELLE, 1985, pl. 163). En el interior de los octógonos otros cuadrados trazados con flores en los vértices. Este esquema compositivo, similar a R-21 y R-32, se documenta ya en blanco y negro en Roma, perdurando hasta el siglo IV en Aquileya. En la Galia y Germania los ejemplares datan de los siglos II al IV, encuadrándose los mejores ejemplos conocidos de África en los siglos III y IV y hasta el primer cuarto del siglo VI el pavimento argelino de Djebel Oust («Oktogonsystem Ia», cf. SALIES, 1974, págs. 10, 141-143, Bild 3, 34 y 35). En Antioquía aparece varias veces (LEVI, 1947, pl. CXIX, CXXXV), prolongándose en Siria hasta el último cuarto del siglo VI en la iglesia de el-Koursi (DONCEEL-VOUTE, 1988, Fig. 143).



R-60

Siglo III

BIBLIOGRAFÍA

- AVI-YONAH, 1981: M. Avi-Yonah, *Art in Ancient Palestine*. Jerusalem.
BALMELLE, 1985: C. Balmelle et alii, *Le décor géométrique de la mosaïque romaine*. Paris.
BALTY, 1977: J. Balty, *Mosaïques antiques de Syrie*. Bruxelles.
BALTY, 1981: J. Balty, La mosaïque antique au Proche-Orient, *ANRW II*, 12.2.
BALTY, 1981a: J. Ch. Balty, *Guide d'Apamée*. Bruxelles.

- BALTY, 1995: J. Balty, *Mosaïques antiques du Proche-Orient*. Paris.
- CMRE: *Corpus de Mosaicos Romanos de España*. Madrid.
- CHEHAB, 1959: M.H. Chéhab, Mosaïques du Liban, *Bulletin du Musée de Beyrouth* XIV.
- DONCEEL-VOUTE, 1988: P. Donceel-Voûte, *Les pavements des églises byzantines de Syrie et du Liban*. Louvaine-la-Neuve.
- LEVI, 1947: D. Levi, *Antioch Mosaic Pavements*. Princeton.
- MAGEN, 1993: Y. Magen, *The Monastery of Martyrius at Ma'ale Adummin*. Jerusalem.
- MICHAELIDES, 1987: D. Michaelides, *Cypriot Mosaics*. Nicosia.
- NETZER, 1994: E. Netzer, Z. Weiss, *Zippori*. Jerusalem.
- PICCIRILLO, 1989: M. Piccirillo, *Madaba, le chiese e i mosaici*. Milano.
- QDAP: *Quarterly of the Department of Antiquities in Palestine*. Jerusalem.
- SPIRO, 1978: M. Spiro, *Critical Corpus of the Mosaic Pavements on the Greek Mainland. Fourth/Sith Centuries with architectural Surveys*. New York.
- VALEVA, 1995: J. Valeva, Geometric mosaics from Bulgaria, V *CIMA* (Bath 1987), *JRA* suppl. 9. Ann Arbor.
- WEISS, 1996: Z. Weiss, E. Netzer, *Promise and Redemption. A Synagogue Mosaic from Sepphoris*. Jerusalem.