

ESCULTURAS Y ELEMENTOS ESCULTURADOS ILICITANOS, DE LA ANTIGUA COLECCIÓN IBARRA, EN EL MUSEO ARQUEOLÓGICO NACIONAL *

José Miguel Noguera Celdrán

*Departamento de Prehistoria, Arqueología, Historia Antigua e Historia Medieval
Universidad de Murcia***

Virginia Verdú Martínez

RESUMEN

Estudio preliminar de la documentación de compra-venta de la antigua Colección Ibarra de Antigüedades de Elche (Alicante, España) por parte del Museo Arqueológico Nacional. Asimismo se incluye un análisis somero de las esculturas y elementos esculturados que conformaban dicha colección.

Palabras clave: Colección Ibarra. Plástica romana. Ornamentación, *Domus* y *uilla*.

SUMMARY

Preliminary analysis of the Ibarra Collection: «Elche Antiquities»'s buying and selling's documentation on the part of the National Archaeological Museum of Madrid. Besides it is included a superficial analysis of the sculptures and sculptural elements that compose this Collection.

Key words: Ibarra collection. Roman sculpture. Decoration, *Domus* and *uilla*.

En 1892, el Estado español compró a los herederos de Aureliano Ibarra y Manzoni un importante lote de antigüe-

dades —procedentes de los alrededores de Elche (Alicante), y en especial de los predios de Algorós y, sobre todo,

* Parte de este estudio se enmarca en el proyecto de investigación de la DGICYT del Ministerio de Educación y Ciencia: «Los elementos integrantes de los programas decorativos de las *uillae* romanas de Hispania (escultura, pintura, mosaico): estudio e interpretación» (PB93-0883-C03-03). Obligado agradecimiento debemos a D. Iván Negueruela, Dña. Paloma Cabrera, Conservadora-Jefe del Departamento de Antigüedades Clásicas del MAN, Dña. Belén Martínez y Dña. M^a Ángeles Castellano, Conservadoras del mismo, por su inestimable ayuda para estudiar los documentos citados en este trabajo, así como para la búsqueda e identificación de las esculturas referidas en los mismos. Asimismo, nuestro reconocimiento a D. Rafael Ramos, Director del Museo Arqueológico Municipal Alejandro Ramos Folqués y del Museo Monográfico de La Alcudia, ambos de Elche, por sus valiosos datos sobre la realidad arqueológica de Elche. Igualmente a D. W. Trillmich, del Instituto Arqueológico Alemán de Madrid, por sus observaciones relativas a la pieza nº A.5. En fin, conste nuestra más sincera estima a los profesionales del Departamento de Fotografía del MAN, a cuyo buen quehacer se debe la documentación fotográfica aquí presentada. Con todo, cualquier error u omisión que el lector observare en estas líneas debe achacarse con exclusividad a la responsabilidad de los autores.

** Santo Cristo, l. 30001 Murcia.

La Alcudia—, que fue depositado en el Museo Arqueológico Nacional (en adelante MAN). Con motivo de una visita al MAN en 1991, tuvimos acceso a la documentación inédita relativa al proceso de compra-venta de la referida colección y, en especial, a sendos autógrafos de Pedro Ibarra y Ruiz en que se especificaban los objetos antiguos que la componían, cuyo creador y propietario llegó a cifrar en «696 (...) (sin incluir las monedas)»¹. Entre ellos cabe citar diversas obras esculturadas, algunas casi desconocidas, cuya identificación y estudio hemos acometido entre los años 1991 y 1995².

Por todo ello, nos ha parecido oportuno dar a conocer los mencionados escritos y, en particular, cuáles fueron los objetos escultóricos vendidos por los legatarios de Ibarra, incluyendo —entre otros datos— una pequeña ficha, su identificación en los actuales fondos del Museo y una interpretación sucinta de los mismos. El trabajo se inserta en el estudio global que estamos realizando sobre la estatuaría ilicitana de época imperial.

* * *

Aureliano Ibarra y Manzoni (Alicante, 1834-1890), insigne político e historiador, fue un acérrimo defensor del glorioso pasado de Elche. Hombre culto y conocedor de las antigüedades de la propia Roma —fue nombrado por Castelar y Maisonnave administrador de la iglesia de Santa María de Monserrat en dicha ciudad—, su pasión por demostrar la ubicación de la *colonia* romana de *Ilici* en las inmediaciones de la moderna Elche³ le llevó, en otros mu-

chos quehaceres, a practicar numerosos trabajos arqueológicos en el solar de La Alcudia, emplazado unos 2 Km. al sur de Elche, en la ribera del río Vinalopó. Los materiales arqueológicos recuperados en el transcurso de estas rebuscas e investigaciones, así como en las tareas de excavación que durante los años 1861 y 1862⁴ acometió en la cercana *uilla* de Algorós⁵ y en los alrededores de Santa Pola, donde

Mosaicos romanos. In memoriam Manuel Fernández: Galiano. Madrid, 1989, 159-167; R. Ramos y J. Uroz, *Ilici, I Congreso Hispano-Italiano de Historia y Arqueología*. (Elche, 1989) Roma, 1992; R. Ramos, *La pintura mural romana en Ilici, I Coloquio de pintura mural romana en España*. (Valencia, 1989), Valencia, 1992, 155-160; L. Abad y C. Aranegui, *Las ciudades romanas de los ámbitos levantino y balearico. La ciudad hispanorromana*. Barcelona, 1993, 97-98.

4 Una descripción barroca y abigarrada, aunque clara, de los hallazgos que realizó en el lugar la tenemos en A. Ibarra, *op. cit.* (nota 1), 178-203.

5 También conocida con el nombre de *uilla* de Galatea, en honor al famoso mosaico exhumado en el lugar; está situada en la ribera derecha del río Vinalopó, en la antigua finca de los Sres. J. M^o Parreño y D. Pascual, a unos 1.280 m. de La Alcudia, razón por la que debió pertenecer al *territorium* de la *Colonia Iulia Ilici Augusta*, estando encajada en su centuriación (R. Ramos, *Las villas de la centuriación de Ilici, Symposium de Ciudades Augústeas de Hispania. Bimilenario de la Colonia Caesaraugusta*, II. (Zaragoza, 1976), Zaragoza, 1976, 212-213, n^o 16; más recientemente sobre este tema J.-G. Gorges, *Remarques sur la détection des cadastres antiques en Péninsule Ibérique. A propos d'Elche et de Mérida, Cadastres et espace rural*, Paris, 1983, 199-206). Se trata de una importante y suntuosa *uilla* de carácter suburbano, en la que sería deseable que se acometieran nuevos trabajos de excavación arqueológica, pues el yacimiento no ha vuelto a ser estudiado tras las investigaciones de Ibarra, lo que plantea problemas de definición estratigráfica que impiden conocer en profundidad el desarrollo vital del enclave. No obstante, las cerámicas aretinas y las lucernas de volutas permiten fijar el origen del asentamiento en los inicios del siglo I, prolongándose su desarrollo hasta el IV (J.-G. Gorges, *Les villas hispano-romaines. Inventaire et Problématique archéologiques*. París, 1979, 181), aunque A. Ramos señaló que se ubicaba sobre un anterior emplazamiento prerromano (A. Ramos, *Mapa arqueológico del término municipal de Elche* (Alicante), *ArchEspA*, XXVI, 1953, 342). De sus estructuras arquitectónicas, descubiertas casualmente por Ibarra en 1861, conocemos un conjunto de varias cámaras, cerradas en uno de sus lados por muros semicirculares y pavimentadas con ricos mosaicos (A. Ibarra, *op. cit.* (nota 1), 184-185, lám. XV), de entre los que destaca el que contiene una figura de Galatea nimbada y acompañada de un cortejo integrado por cuatro peces, uno con la evocación de Apolo, y otros fragmentos con representaciones figuradas y motivos geométricos (R. Mondelo, *Los mosaicos de la villa romana de Algorós* (Elche), *BVallad*, LI, 1985, 107-141; J. M^o. Blázquez, G. López, M. L. Neira y M^o. P. San Nicolás, *Mosaicos romanos del Museo Arqueológico Nacional*, Corpus de mosaicos de España, IX, Madrid, 1989, 36-38, n^os 17-20, figs. 16-17, láms. 18-19 y 40-41). En 1862, a 56 m. al norte del mosaico de Galatea, fue hallada otra construcción —en la zona desenterrada— de diez estancias también pavimentadas con ricos mosaicos (A. Ibarra, *op. cit.* (nota 1), 192-206, láms. XIX-XXIII), en el interior de las cuales se encontraron gran cantidad de materiales arqueológicos de toda clase: tejas, numerosos trozos de frisos, molduras, estucos, capiteles, columnillas, así como gran número de fragmentos y placas de mármoles de colores, conservándose algunas *in situ* en los arranques de las paredes y en una altura de casi un metro; se hallaron también mosaicos pensiles, capiteles de pilastra, restos de conducciones de aguas y muchas placas con decoraciones relivarias en las que alternaban combinaciones de hojas de vid, reptiles, pájaros, racimos, etcétera (A. Ibarra, *op. cit.* (nota 1), 187-189, láms. XIV-XVII).

1 A. Ibarra, *Ilici, su situación y antigüedades*, Alicante, 1879, 320.

2 Sobre la escultura de Elche en su conjunto, véanse unas primeras consideraciones en J. M. Noguera, *Aproximación a un primer corpus de la plástica romana de época imperial de la Colonia Iulia Ilici Augusta. Actas de las II Jornadas sobre escultura romana en Hispania*, (Tarragona, 1995), Tarragona, 1996, 285-318; en estos momentos acometemos el estudio pormenorizado de toda la plástica ilicitana, cuyos resultados serán publicados en el momento oportuno.

3 La bibliografía sobre la *colonia* romana de *Ilici* es muy abundante; de entre los numerosos trabajos de A. Ramos (buenos repertorios de los mismos en R. Ramos, *La ciudad romana de Ilici*, Alicante, 1975, 299-317; L. Abad y J. M. Abascal, *Historia Antigua. Textos para la historia de Alicante*, Alicante, 1991, 221-222), R. Ramos (repertorio bibliográfico de este autor en R. Ramos, *Museo Arqueológico Municipal Alejandro Ramos Folqués*, Elche, 1993, 147-150) y otros autores, cabe destacar los siguientes: R. Ramos, *De Heliké a Ilici*, Alicante, 1974; *id.*, *La ciudad romana, op. cit.* (en esta nota); A. Ramos y R. Ramos, *Excavaciones en La Alcudia de Elche, durante los años 1968 al 1973*, *EAE*, 91, Madrid, 1976; R. Ramos, *Estratigrafía del sector 5-F de La Alcudia de Elche, Lucentum*, 2, 1983, 147-172; *id.*, *La Alcudia, Arqueología en Alicante, 1976-1986*, Alicante, 1986, 137-139; *id.*, *El yacimiento arqueológico de La Alcudia de Elche*, Valencia, 1991; *id.*, *Museo Arqueológico, op. cit.* (en esta nota), 123-134; *id.*, *El Elche de hace 2.000 años*, Elche, 1994; L. Abad, *La arqueología romana del País Valenciano: panorama y perspectivas, Arqueología del País Valenciano. Panorama y Perspectivas*, Alicante, 1985, 350; *id.* y J. M. Abascal, *op. cit.* (en esta nota), 45-47; L. Abad, *Mosaicos de opus signinum del País Valenciano*,

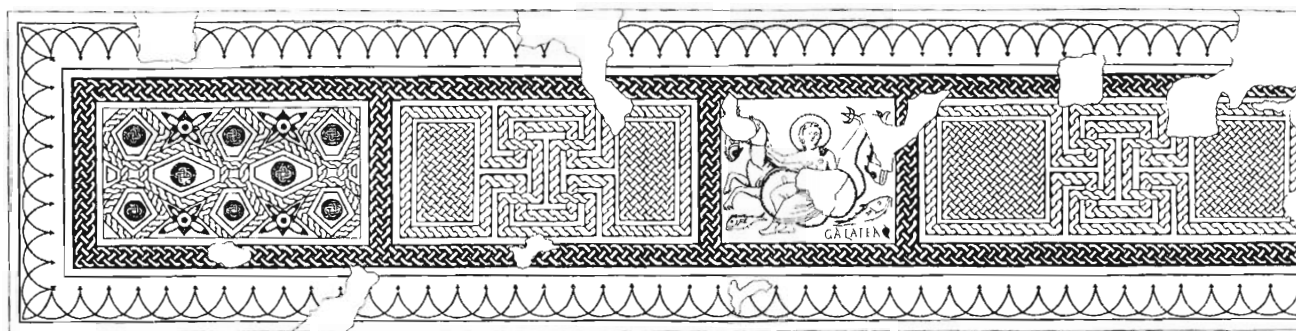


FIGURA 1. Mosaico de Galatea (uilla de Algorós) (A. Ibarra, *Illici, su situación y antigüedades*, 1879, lám. XIV).

otrora estuvo el *Portus Illicitanus* a través del cual la *colonia* debió tener su salida al mar⁶, conformaron un nutrido y valioso patrimonio histórico que, entre otros muchos argumentos, le permitió sustentar firmemente sus tesis sobre la localización de *Illici*⁷. Tras la muerte del erudito alicantino, el 10 de enero de 1891 su hermana y heredera, Asunción Ibarra, esposa del afamado doctor Campello, brindó al Estado español, por mediación de su hermanastro —el publicista, arqueólogo y autor, entre otros, del libro *Elche, materiales para su historia* (Cuenca, 1926)—, Pedro Ibarra y Ruiz⁸, la posibilidad de comprar el lote que había recibido de su hermano. Para ello, este último dirigió una carta al Director del MAN —Juan de Dios de la Rada y Delgado, que lo fue desde 1891 a 1900— en la que, junto al ofrecimiento de venta, dispuso un inventario de la colec-

ción, a la vez que solicitaba una tasación de la misma⁹. Cuatro días después, Rada transmitió a la beneficiaria la intención del Estado de adquirir sus antigüedades por un importe total de 7.500 pesetas¹⁰; proposición aceptada por Asunción Ibarra en noviembre del mismo año¹¹. El 2 de febrero de 1892, Pedro Ibarra comunicó al Director del Museo que el conjunto sería remitido a Madrid en un total de 18 cajas, especificando el contenido de cada una y el sistema de embalaje de los distintos efectos¹². El 11 del mismo mes Rada acusó recibo del envío y un día después notificó que la partida había sido desembalada y se encontraban en la institución museística todos los objetos enumerados en la primera relación de enero de 1891¹³; no

9 1891-I-10. Elche. Carta de Pedro Ibarra y Ruiz, dirigida al Director del MAN, Juan de Dios de la Rada y Delgado, por la que ofrece al Estado español, para su valoración y compra si procede, la relación e inventario detallado de los objetos de la Colección de antigüedades ilicitanas reunida por su hermano Aureliano Ibarra y Manzoni, ya fallecido (Archivo del MAN, expediente nº 10).

10 1891-I-14. Madrid. Carta del Director del MAN, dirigida a Asunción Ibarra de Campello, en la que se comunica que el Estado español, a través del citado Museo, aprueba la compra de la Colección Ibarra de antigüedades, ofrecida mediante carta de fecha 10 de enero de 1891, por el precio total de 7.500 ptas. pagaderas en seis plazos trimestrales. El Director solicita que, una vez comprada la Colección, las distintas piezas sean embaladas cuidadosamente por el propio Pedro Ibarra y Ruiz (Archivo del MAN, expediente nº 10).

11 1891-XI-7. Elche. Carta de Asunción Ibarra de Campello, dirigida al Director del MAN, en que comunica que acepta la tasación de 7.500 ptas. en concepto de venta al Estado de la Colección de antigüedades ilicitanas reunida por su hermano Aureliano Ibarra (Archivo del MAN, expediente nº 10).

12 1892-II-2. Elche. Nota escrita por Pedro Ibarra y Ruiz referente a cómo están embaladas las antigüedades de su hermanastra, remitidas al MAN, lo cual desea que se tenga a la vista en el momento de desembalarlas. La Colección se envió a Madrid empaquetada en un total de 18 cajas (Archivo del MAN, expediente nº 10).

13 1892-II-11. Madrid. Nota del Director del MAN, en que se refiere que en dicha fecha ingresa en el Museo la Colección Ibarra de antigüedades. Se indica que conforme se desembalen las piezas se deberá comprobar su correspondencia con las señaladas por Pedro Ibarra en el inventario que él mismo realizó (1892-II-2) (Archivo del MAN, expediente nº 10).

1892-II-12. Madrid. Nota del Director del MAN, en que se refiere que ha sido desembalada la Colección Ibarra de antigüedades y que ya se encuentran en el Museo todos los objetos contabilizados en el primer inventario (1891-I-10) (Archivo del MAN, expediente nº 10).

6 Gracias a los recientes trabajos de investigación arqueológica se ha podido documentar en el enclave, que se asienta sobre un antiguo poblado ibérico, una lujosa vivienda con peristilo en torno al cual se distribuyen diversas habitaciones dotadas con una profusa ornamentación pictórica y musivaria, zonas pertenecientes al puerto y restos de una factoría bajoimperial, construida sobre la muralla del asentamiento ibérico precedente, dedicada a la producción de *garum* y otras salazones (véase M. Alfonso; P. García y L. Nieto, *Portus Illicitanus*, *BEspA*, 15, 1982, 36-45; A. González, Aportaciones al conocimiento del *Portus Illicitanus*. Reseña de los trabajos de urgencia de 1976. *I.a terra sigillata. Lucentum*, 3, 1984, 101-134; M^a. M. Llorens, Hallazgos monetarios en la zona costera alicantina, *Saguntum*, 18, 1984, 258; A. Arroyo, Estudio numismático de las excavaciones en el *Portus Illicitanus-Santa Pola* (Alicante). Campañas 1982 y 1983, *Saguntum*, 20, 1986, 257-278; M^a J. Sánchez, Cerámica común romana del *Portus Illicitanus*, *Lucentum*, 2, 1983, 281-317; *id.*, *Portus Illicitanus. Arqueología en Alicante, 1976-1986*, Alicante, 1986, 134-137; *id.*; E. Blasco y A. Guardiola, *Portus Illicitanus. Datos para una síntesis*, Alicante, 1986; de los mismos autores Descubrimiento de una factoría bajoimperial de salazón de pescado en Santa Pola (Alicante), *Saguntum*, 22, 1989, 413-445; y también *Portus Illicitanus-Santa Pola* (Alicante), Valencia, 1989; M. Ponsich, *Aceite de oliva y salazones de pescado. Factores socio-económicos de Bética y Tingitania*, Madrid, 1988, 174; L. Abad y J. M. Abascal, *op. cit.* (nota 3), 48).

7 A. Ibarra, *op. cit.* (nota 1), *passim*.

8 R. Ramos, Elche, Materiales para su historia, *Festa d'Elig/78. Homenaje a Pedro Ibarra Ruiz*, Elche, 1978, 31-37; D. de la Valgoma, Don Pedro Ibarra y Ruiz y la Real Academia de la Historia, *Festa d'Elig/78. Homenaje a Pedro Ibarra Ruiz*, Elche, 1978, 103-109.

obstante, añade que, durante el traslado, ciertas cerámicas de formato grande habían sufrido algunas roturas y que el mosaico llamado de Galatea también estaba un poco deteriorado (fig. 1)¹⁴.

Mediante estos trámites fue adquirida por el Estado español la Colección de antigüedades ilicitanas de A. Ibarra, algunas de las cuáles están expuestas actualmente en las salas del MAN, mientras otras permanecen en sus fondos y almacenes.

* * *

Por las consideraciones hasta ahora expuestas, creemos interesante dar a conocer cuáles fueron las esculturas y labras descritas y enviadas a Madrid por P. Ibarra, así como su actual referencia en los fondos del MAN. Como ya hemos indicado, en dos de los citados manuscritos se relacionan las antigüedades vendidas por los sucesores de A. Ibarra. Se trata de la oferta de venta y solicitud de tasación, que, en nombre de Concepción Ibarra, confeccionó su hermanastro a inicios de 1891, y de la nota de éste mismo relativa a qué objetos se facturaron al MAN y cual el tipo de empaçado utilizado, lo cual —advierte— «*deberá tenerse a la vista en el momento de desembalarlas*»¹⁵.

En el primero de ellos, de enero de 1891, la lista de las labras romanas está integrada por las que a continuación se detallan; de ellas proporcionamos una Ficha en la que consta, en cada caso y de modo sucinto, su actual nº de inv. en el MAN, procedencia, material, dimensiones, interpretación, datación, bibliografía y observaciones. Cuando no consta alguno de estos parámetros, es debido a que nos es desconocido o no poseemos la suficiente información como para determinarlo. Los encabezamientos en letra cursiva reproducen literalmente la descripción que P. Ibarra esbozó de cada una. En todos los casos, este último anota de forma global la localidad de Elche como punto de origen de todas las piezas. Por ello, la distribución de éstas entre La Alcudia, Algorós y Santa Pola se ha hecho atendiendo a la rigurosa información que A. Ibarra presenta en su libro *Illici, su situación y antigüedades* (Alicante, 1879); cuando en algún caso esto no es posible, damos La Alcudia como lugar genérico de procedencia, aunque adjuntando un signo de interrogación. Para los nºs A.5 y B.3, que damos como modernos, respetamos la procedencia según Ibarra¹⁶, aunque añadiendo otra interrogante.

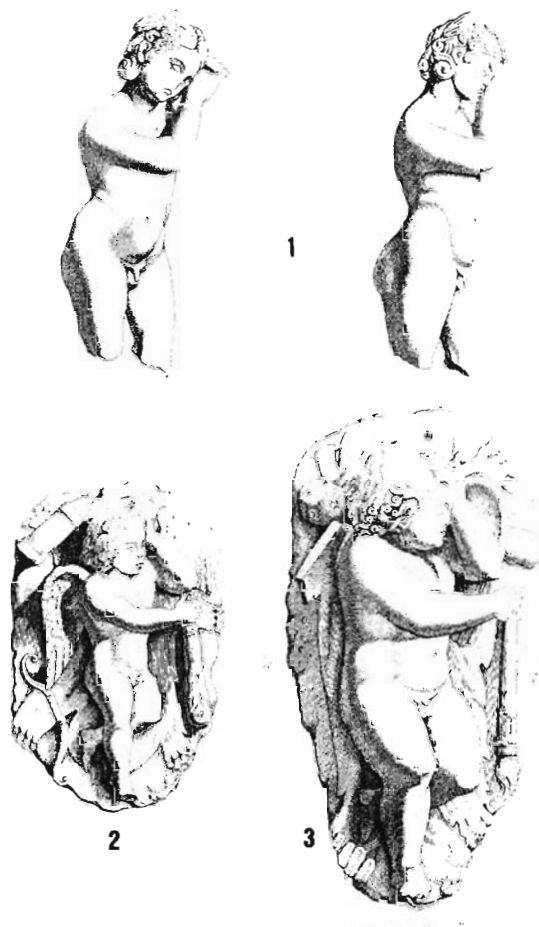


FIGURA 2. 1: *Eros-Hypnos de pie*; 2: *Eros-Hypnos recostado con clava y carcaj*; 3: *Eros-Hypnos recostado con clava y antorcha (uilla de Algorós)* (A. Ibarra, *Illici, su situación y antigüedades*, 1879, lám. XVIII).

1891-I-10. PRIMER INVENTARIO

A. Escultura en mármol

A.1. *Amor con clava y antorcha, de Elche* (fig. 2, 3; lám. 1).

Nº de inv.: 17.459.

Procedencia: *uilla* romana de Algorós (Elche).

Material: mármol blanco.

Dimensiones: long.: 0'648 m.; anch.: 0'350 m.; alt. (de la pieza en su posición correcta): 0'171 m.

Interpretación: Eros-Hypnos adormecido sobre una roca, cubierta por una piel de león, con atributos como la antorcha invertida, motivo de marcado simbolismo funerario¹⁷,

14 Sobre este pavimento puede verse R. Mondelo, *op. cit.* (nota 5), 107-111, nº 1, fig. 1.

15 *Vide supra* notas 9 y 12.

16 A. Ibarra, *op. cit.* (nota 1).

17 J. M. Noguera y F. Hernández, *El Hypnos de Jumilla y el reflejo de la mitología en la plástica romana de la Región de Murcia*, Murcia, 1993, 31-33, nº 5.

y la clava hercúlea. Deriva de reelaboraciones de un original del rococó helenístico, quizás el ejemplar bronceo conservado en el Metropolitan Museum de Nueva York, fechado recientemente entre el 270-260 a. de C.¹⁸.

Datación: siglo II, probable época adrianeo-antonina.

Bibliografía: A. Ibarra, *Museo Español de Antigüedades*, I, 1872, 595-596; *id.*, *Illici, su situación y antigüedades*, 1879, 190-192 y 197, lám. XVIII, 4; S. Reinach, *Répertoire de la statuaire grecque et romaine*, II, 1897, 490, n° 6; F. Álvarez-Osorio, *Una visita al Museo Arqueológico Nacional*, 1910, 32; *id.*, *Una visita al Museo Arqueológico Nacional*, 1925, 60-61; J. Ramón Mélida, *Arqueología Española*, 1929, 336, fig. 166; *id.*, *Historia de España* (dirigida por R. Menéndez Pidal), II, 1935, 673, fig. 482; A. García y Bellido, *Esculturas romanas de España y Portugal*, 1949, 113, n° 112, fig. 112; A. Ramos, *ArchEspA*, XXVI, 1953, 344; *id.*, *Historia de Elche*, 1970, 47-49; M. Tarradell, *Römische Kunst in Spanien*, 1970, 146-147, figs. 124-125; A. Blanco: J. García y M. Bendala, *Habis*, 3, 1972, 317; R. Ramos, *La ciudad romana de Illici*, 1975, 29, 37 y 292, lám. CLXVII, fig. 3; *id.*, *Symposion de ciudades augústeas*, II, 1976, 212-213; *id. et alii*, *Historia de Elche*, 1989, 30-31; E. Equini, *Catalogo delle sculture romane del Museo Naz. «G. A. Sanna» di Sassari e del Comune di Porto Torres*, 1979, 25 (sólo cita bibliográfica); J.-G. Gorges, *Les villas hispano-romaines. Inventaire et Problématique archéologiques*, 1979, 181, n° A 03; H. Wrede, *Consecratio in forma deorum. Vergöttlichte Privatpersonen in der römischen Kaiserzeit*, 1981, 128, nota 33; F. Carinci, *Palazzo Mattei di Giove. Le Antichità*, 1982, 125; P. Rodríguez, *Sautuola*, III, 1982, 233, nota 16; L. Abad, *Arqueología del País Valenciano y su entorno geográfico: panorama y perspectivas*, 1985a, 367; *id.*, *Historia de la provincia de Alicante*, 1985b, 311-313; E. M^a. Koppel, *Die römischen Skulpturen von Tarraco*, 1985, 108, nota 7, f; *id.*, *La schola del collegium fabrum y su decoración escultórica*, 1988, 24, nota 67; M. Söldner, *Untersuchungen zu liegenden Erosen in der hellenistischen und römischen Kunst*, 1986, 245, 247, 253 y 664, n° 123.

A.2. *Amor con clava en la mano derecha y arco y carcaj, Elche* (fig. 2, 2).

N° de inv.: 17.460 (cedido al Museo Arqueológico Municipal Alejandro Ramos Folqués, de Elche).

Procedencia: uilla romana de Algorós (Elche).

Material: mármol blanco.

18 M. Bieber, *The Sculpture of the Hellenistic Age*, Nueva York, 1961, 145; Ch. Dierks-Kiehl, *Zu späthellenistischen bewegten Figuren der 2. Hälfte des 2. Jhs.*, 1973, 92; M. Söldner, *Untersuchungen zu liegenden Erosen in der hellenistischen und römischen Kunst*, Frankfurt, Berna, Nueva York, 1986, 605, n° 17 (con más bibliografía), 11-65 (para su datación) y 291-305 (para su función e interpretación). Sobre la adopción por Eros de los atributos de Hércules véase S. Woodford, *Herakles Attributes and their appropriation by Eros*, *JHS*, CIX, 1989, 200-204.



LÁMINA 1. *Eros-Hypnos con antorcha y clava, recostado sobre una piel leonina, procedente de la uilla de Algorós (Elche, Alicante). MAN, núm. de inv. 17.459 (fot. y neg. MAN).*

Dimensiones: long.: 0'435 m.; anch.: 0'273 m.; alt. (de la pieza en su posición correcta): 0'095 m.

Interpretación: Eros-Hypnos adormecido sobre una roca, cubierta por una piel de león, y con clava, arco y carcaj como atributos; está inspirado en el mismo prototipo que el n° A.1.

Datación: siglo II, posible época adrianeo-antonina.

Bibliografía: A. Ibarra, *op. cit.* (n° A.1.), 1872, 595-596; *id.*, *op. cit.* (n° A.1.), 1879, 190-192 y 197, lám. XVIII, 3; S. Reinach, *op. cit.* (n° A.1.), 491, n° 1; J. R. Mélida, *op. cit.* (n° A.1.), 1935, 673; A. García y Bellido, *op. cit.* (n° A.1.), 112-113, n° 111, fig. 111; A. Ramos, *op. cit.* (n° A.1.), 343, fig. 15, b; *id.*, *op. cit.* (n° A.1.), 1970, 47-48; R. Stuveras, *Le putto dans l'art romaine*, 1969, 35; M. Tarradell, *Arte romano en España*, 1969, 152, fig. 129; R. Ramos, *op. cit.* (n° A.1.), 1975, 29, 37 y 292, lám. CLXVII, fig. 2; *id.*, *op. cit.* (n° A.1.), 1976, 212; E. Equini, *op. cit.* (n° A.1.), 25 (sólo cita bibliográfica); J.-G. Gorges,

op. cit. (n° A.1.), 181, n° A 03; H. Wrede, *op. cit.* (n° A.1.), 128, nota 33; F. Carinci, *op. cit.* (n° A.1.), 126; P. Rodríguez, *op. cit.* (n° A.1.), 233, nota 16; L. Abad, *op. cit.* (n° A.1.), 1985a, 367; *id.*, *op. cit.* (n° A.1.), 1985b, 311-313; E. M^a Koppel, *op. cit.* (n° A.1.), 1985, 108, nota 7, e; *id.*, 1988, 24, nota 67; M. Söldner, *op. cit.* (n° A.1.), 253 y 674, n° 141; J. M. Noguera y E. Hernández, *El Hypnos de Jumilla y el reflejo de la mitología en la plástica romana de la Región de Murcia*, Murcia, 1993, 31-33, n° 5, lám. 11.

A.3. *Mercurio dormido, con la cabeza reclinada (Erote), Elche* (fig. 2, 1).

N° de inv.: 17.461.

Procedencia: *uilla* romana de Algorós (Elche).

Material: mármol blanco.

Dimensiones: alt.: 0'495 m.; anch.: 0'192 m.; gr.: 0'139 m.

Interpretación: Eros-Hypnos de pie, adormecido y apoyado presumiblemente sobre una antorcha, inspirado en una creación del período tardohelenístico, de gran difusión en época romana como motivo cargado de una fuerte impronta de carácter simbólico¹⁹.

Datación: siglo II, posible época adrianeo-antonina.

Bibliografía: A. Ibarra, *op. cit.* (n° A.1.), 1872, 595-596; *id.*, *op. cit.* (n° A.1.), 1879, 190, 192 y 197, lám. XVIII, 1-2; EA, n° 1.775; S. Reinach, *op. cit.* (n° A.1.), 490, n° 3; J. R. Mélida, *op. cit.* (n° A.1.), 673; A. García y Bellido, *op. cit.* (n° A.1.), 113-114, n° 113, fig. 113; A. Ramos, *op. cit.* (n° A.1.), 344; R. Ramos, *op. cit.* (n° A.1.), 1975, 29, 37 y 292, lám. CLXVII, fig. 1; *id.*, *op. cit.* (n° A.1.), 1976, 212; E. Equini, *op. cit.* (n° A.1.), 25 (sólo cita bibliográfica); J.-G. Gorges, *op. cit.* (n° A.1.), 181, n° A 03; L. Abad, *op. cit.* (n° A.1.), 1985a, 367; *id.*, *op. cit.* (n° A.1.), 1985b, 311-313; C. Lochin, *LIMC*, V, 1, 1990, 594, n° 7; J. M. Noguera y E. Hernández, *op. cit.* (n° A.2.), 28-30, n° 4, láms. 9-10.

A.4. *Base de la estatua anterior en la que aparecen los pies*

N° de inv.: 17.461.

Procedencia: *uilla* romana de Algorós (Elche).

Material: mármol blanco.

Dimensiones: véase el n° A.3 (ambos fragmentos están en la actualidad unidos y restaurados).

Interpretación: se trata de la parte inferior fragmentada de la escultura de Eros-Hypnos n° A.3.

Datación: *vide* n° A.3.

Bibliografía: la misma que en el número anterior.

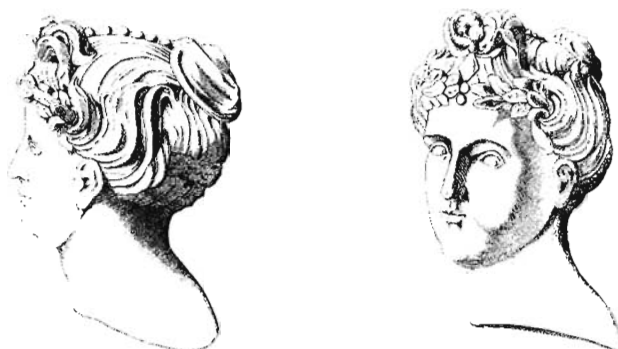


FIGURA 3. *Cabeza femenina (La Alcudia ?) (A. Ibarra, Illici, su situación y antigüedades, 1879, lám. XI).*

A.5. *Cabeza de Venus elegantemente ejecutada, conservando señales de color, Elche* (fig. 3, láms. 2-5)

N° de inv.: 17.465.

Procedencia: La Alcudia (Elche) (?).

Material: piedra caliza, muy bien trabajada; restos de pintura en los ojos.

Dimensiones: alt.: 0'207 m.; anch.: 0'156 m.; gr.: 0'129 m.

Interpretación: retrato femenino realizado por un artista contemporáneo, al parecer inspirado en un especial tipo de imágenes femeninas antiguas, dotadas de un peculiar peinado y un tocado integrado por aditamentos ornamentales metálicos, joyas, etcétera. Esta iconografía se documenta en series monetales datadas en la segunda mitad del siglo I a. de C. y en obras en bulto redondo (tipo «muchacha Torlonia» de Villa Albani)²⁰.

Datación: siglo XIX (?).

Bibliografía: A. Ibarra, *op. cit.* (n° A.1.), 1879, 164, lám. XI; F. Álvarez-Osorio, *op. cit.* (n° A.1.), 1910, 32; *id.*, *op. cit.* (n° A.1.), 1925, 61; A. Ramos, *op. cit.* (n° A.1.), 1970, 50 (sólo fotografía); R. Ramos, *op. cit.* (n° A.1.), 1975, 34, 194 y 292, lám. CVI, fig. 1; *id.*, *La Alcudia de Elche*, 1983, 119; *id.*, *Museo Arqueológico de Elche*, 1987, 81.

A.6. *Cabeza mujeril adornada de hojas (0'12 m.), Elche* (fig. 4, 3; lám. 6).

N° de inv.: 17.463.

Procedencia: La Alcudia (Elche).

Material: mármol blanco.

Dimensiones: alt.: 0'135 m.; anch.: 0'10 m.; gr.: 0'065 m.

Interpretación: *Herma* báquico con evocación de Dionysos.

Datación: siglo I.

¹⁹ J. M. Noguera y E. Hernández, *op. cit.* (nota 17), 28-30, n° 4, láms. 9-10.

²⁰ W. Trillmich, *Das Torlonia-Mädchen. Zu Herkunft und Entstehung des Kaiserzeitlichen Frauenportraits*. Göttingen, 1976.



LÁMINA 2. Cabeza femenina procedente de Elche (Alicante).
MAN, núm. de inv. 17.465. Vista frontal (fot. y neg. MAN).



LÁMINA 3. Cabeza femenina procedente de Elche (Alicante).
MAN, núm. de inv. 17.465. Vista lateral izquierdo (fot. y
neg. MAN).



LÁMINA 4. Cabeza femenina procedente de Elche (Alicante).
MAN, núm. de inv. 17.465. Vista lateral (fot. y neg. MAN).



LÁMINA 5. Cabeza femenina procedente de Elche (Alicante).
MAN, núm. de inv. 17.465. Vista posterior (fot. y neg. MAN).

Bibliografía: A. Ibarra, *op. cit.* (n° A.1.), 1879, 162, lám. IX; R. Ramos, *op. cit.* (n° A.1.), 1975, 33, 44 y 194, lám. CV, fig. 5; L. Abad, *op. cit.* (n° A.1.), 1985a, 366.

A.7. *Cabeza de mujer en buen estado de conservación (0'17 m.), Elche (fig. 4, 5).*

N° de inv.: 17.464.

Procedencia: La Alcudia (Elche).

Material: mármol amarillo (*giallo antico*).

Dimensiones: alt.: 0'188 m.; anch.: 0'099 m. (pedestal); gr.: 0'069 m.

Interpretación: *Herma* báquico, con representación de Dionysos o un miembro de su *thyasus* (en especial, Ariadna). La disposición del cabello y, sobre todo, de las bandas que conforman el tocado de la cabeza recuerdan la de la Afrodita tipo «Sappho», conocida por diversas réplicas, entre las que destaca la procedente de Herculano, conservada en el Museo Nacional de Nápoles²¹.

Datación: siglo I.

Bibliografía: A. Ibarra, *op. cit.* (n° A.1.), 1879, 162, lám. IX; R. Ramos, *op. cit.* (n° A.1.), 1975, 33, 44 y 194, lám. CV, fig. 6; L. Abad, *op. cit.* (n° A.1.), 1985a, 366.

A.8. *Fragmento de torso de mujer (0'25 m.), Elche.*

N° de inv.: no consta en el inventario del Museo realizado a finales del siglo XIX, ni hemos localizado en sus fondos una escultura que encaje con esta descripción.

Procedencia: La Alcudia (Elche) (?).

Material: mármol (según el inventario).

Dimensiones: 0'25 m. (según el inventario).

Bibliografía: inédita, que nosotros sepamos.

Observaciones: quizá nunca llegara a ser enviada al Museo, aunque no es cosa segura (*vide* el segundo de los inventarios reseñados).

A.9. *Cabeza de niño deteriorada (0'12 m.), Elche (fig. 10, 1; láms. 7-8).*

N° de inv.: 17.462.

Procedencia: La Alcudia (Elche).

Material: mármol blanco.

Dimensiones: alt.: 0'121 m.; anch.: 0'097 m.; gr.: 0'115 m.

Interpretación: retrato de niño privado, de entre uno y dos años de edad.

Datación: mediados del siglo I (época julio-claudia).

Bibliografía: A. Ibarra, *op. cit.* (n° A.1.), 1879, 163, lám. X; A. Ramos, *op. cit.* (n° A.1.), 1975, 34, 44, y 194, lám. CV, fig. 7; L. Abad, *op. cit.* (n° A.1.), 1985b, 313.

A.10. *Fragmento escultórico, alto relieve, bracito humano sosteniendo una bolita entre el índice y el pulgar (0'17 m.), Elche (fig. 4, 6).*

N° de inv.: 17.466.

Procedencia: La Alcudia (excavaciones de Ibarra durante el verano de 1860)

Material: mármol blanco.

Dimensiones: alt. (total): 0'175 m.; (del bracito): 0'105 m.; anch.: 0'095 m.; gr.: 0'07 m.

Interpretación: fragmento de placa marmórea con trozo de moldura y brazo y mano izquierdos de un niño, en relieve, de difícil interpretación.

Datación: incierta (siglos I-II).

Bibliografía: A. Ibarra, *op. cit.* (n° A.1.), 1879, 162, lám. IX; R. Ramos, *op. cit.* (n° A.1.), 1975, 33 y 194, lám. CV, fig. 4.

A.11. *Fragmento con una cola de serpiente [tachado y pone delfín] (0'17 m.), Elche (fig. 4, 4; lám. 9).*

N° de inv.: 17.467.

Procedencia: La Alcudia (Elche)

Material: mármol blanco.

Dimensiones: alt.: 0'282 m.; anch.: 0'165 m.; gr.: 0'173 m.

Interpretación: fragmento de escultura de difícil identificación; puede tratarse del resto de una fuente o de un soporte de estatua (Apolo, Herakles,...?).

Datación: siglos I-II.

Bibliografía: A. Ibarra, *op. cit.* (n° A.1.), 1879, 162, lám. IX; R. Ramos, *op. cit.* (n° A.1.), 1975, 33 y 194, lám. CV, fig. 3; A. Balil, *Esculturas romanas de la Península Ibérica*, VI, *StA*, 73, 1983, 31, n° 134.

A.12. *Trozo de una pilastra sobre la que apoyan dos manos (0'15 m.), Elche.*

N° de inv.: 17.844.

Procedencia: La Alcudia (Elche) (?).

Material: mármol blanco.

Dimensiones: alt.: 0'153 m.; anch.: (pilastra): 0'055 x 0'04 m.; (plinto superior): 0'075 x 0'085 m.

Bibliografía: inédita, que nosotros sepamos.

A.13. *Tronco de una estatuilla de (0'04 m.), Elche.*

N° de inv.: no consta en el inventario del Museo realizado a fines de la pasada centuria, ni hemos localizado en sus fondos un fragmento escultórico que corresponda a estos datos.

21 *LIMC*, II, 1984, s. v. *Aphrodite* (A. Delivorrias *et alii*), 90, n° 822, con más bibliografía; véase también, por ejemplo, G. Kaschnitz-Weinberg, *Sculture del Magazzino del Museo Vaticano*, Ciudad del Vaticano, 1936, 195-196, n° 435, lám. LXXV (relieve de época adrianea con máscara, réplica del tipo Sappho).

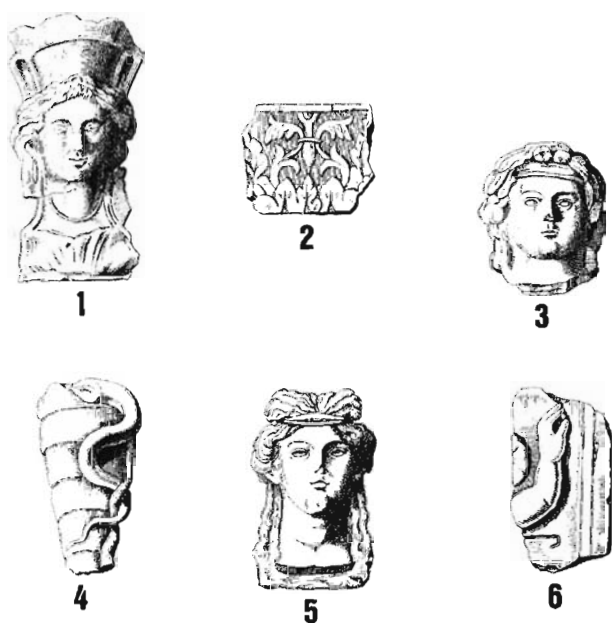


FIGURA 4. 1: peberero; 2: capitel de pilastra; 3: herma dionisiaco; 4: fragmento escultórico con serpiente; 5: herma dionisiaco; 6: placa marmórea con bracito infantil (La Alcudia) (A. Ibarra, Illici, su situación y antigüedades, 1879, lám. IX).



LÁMINA 6. Herma dionisiaco procedente de La Alcudia (Elche, Alicante). MAN, núm. de inv. 17.463. Vista frontal (fot. y neg. MAN).



LÁMINA 7. Retrato infantil procedente de La Alcudia (Elche, Alicante). MAN, núm. de inv. 17.462. Vista frontal (fot. y neg. MAN).



LÁMINA 8. Retrato infantil procedente de La Alcudia (Elche, Alicante). MAN, núm. de inv. 17.462. Vista lateral izquierdo (fot. y neg. MAN).

Procedencia: La Alcudia (Elche) (?).

Material: mármol (está incluida en el grupo de esculturas de este material).

Dimensiones: 0'04 m. (según el inventario).

Bibliografía: inédita, que nosotros sepamos.

Observaciones: probablemente nunca llegó a ser enviado al Museo, aunque aparezca citado en el primero de los inventarios. Nótese, además, que debió ser un fragmento de tamaño casi insignificante.

A.14. *Varios relieves según A. Ibarra Illici, lám. XVI, Elche* (fig. 5).

Nº de inv.: se trata de las piezas 17.470, 17.471, 17.472, 17.473, 17.474, 17.477, 17.478 (3 fragmentos),

Procedencia: *uilla* romana de Algorós (Elche).

Material: mármol de diversos tipos y tonalidades (blanco, rojizo, amarillento, jaspeados,...).

Dimensiones: 17.470: alt.: 0'235 m.; anch.: 0'365 m.; 17.471: alt.: 0'26 m.; anch.: 0'27 m.; 17.472: alt.: 0'27 m.; anch. 0'30 m.; 17.473: alt.: 0'64 m.; anch.: 0'33 m.; 17.474: alt.: 0'369 m.; anch.: 0'353 m.; 17.477: alt. 0'23 m.; anch.: 0'42 m.; 17.478: frag. nº 1: alt.: 0'284 m.; anch.: 0'415 m.; frag. nº 2: alt. 0'123 m.; anch.: 0'253 m.; frag. nº 3: alt.: 0'176 m.; anch.: 0'161 m.

Interpretación: elementos arquitectónicos decorados, de entre los que destacan varios fragmentos de placas de revestimiento ornadas con relieves de temas vegetales (17.473, 17.474, 17.477 y 17.478) y tres capiteles corintios de pilastra (17.470-17.472), del tipo de los hallados en otros yacimientos, como Cartagena²², La Vega (Balazote, Albacete)²³ Barcelona²⁴ y la propia Alcudia²⁵.

Datación: segunda mitad del siglo I-II.

Bibliografía: A. Ibarra, *op. cit.* (nº A.1.), 1879, 189, lám. XVI; R. Ramos, *op. cit.* (nº A.1.), 1975, 290.

A.15. *Piedra de tres caras labradas A. Ibarra Illici, lám. XIII, Elche* (fig. 6).

Nº de inv.: 17.487.

Procedencia: inmediaciones de La Alcudia («no lejos de donde permanece (...) la Alcudia», según A. Ibarra, *op. cit.* (nº A.1.), 174).

Material: mármol blanco.

Dimensiones: alt.: 0'66 m.; anch.: 0'28 m. en su lado más ancho.

Interpretación: fragmento de pie de candelabro, de sección triangular y decorado en sus tres caras con estilizados motivos de carácter vegetal²⁶.

Datación: siglos I-II.

Bibliografía: A. Ibarra, *op. cit.* (nº A.1.), 1879, 174, lám. XIII.

A.16. *Fragmentos labrados, A. Ibarra Illici, lám. XXV, Elche* (fig. 7, 1 y 3).

Nº de inv.: 17.484.

Procedencia: Portus Illicitanus (Santa Pola).

Material: mármol blanco.

Dimensiones: 17.484: alt.: 0'22 m.; anch.: 0'15 m.

Interpretación: fragmentos de elementos arquitectónicos de carácter ornamental, en concreto de una placa decorada con relieves de tema vegetal y un capitel de pilastra (17.484)²⁷.

Datación: siglo I.

Bibliografía: A. Ibarra, *op. cit.* (nº A.1.), 1879, 270-273, lám. XXV.

A.17. *Fragmento de un bajo relieve en el que aparece una gran cabeza de jabalí (0'40 x 0'30 m.) (?), Elche* (fig. 7, 2).

Nº de inv.: 17.475 (a pesar de haber constancia de su existencia en las fichas de inventario del Museo, no hemos podido localizarlo en sus fondos).

Procedencia: Portus Illicitanus (Santa Pola).

Material: mármol, de color rojizo (según ficha inv. del Museo).

Dimensiones: alt.: 0'30 m.; anch.: 0'40 m.

Interpretación: a decir de A. Ibarra, se trata de «un trozo de tablero de mármol, sobre el que en bajo relieve se veía la cabeza de un jabalí», razón por la que podría proponerse su identificación como fragmento de sarcófago decorado con temas cinegéticos, previsiblemente la caza del jabalí²⁸.

Bibliografía: A. Ibarra, *op. cit.* (nº A.1.), 1879, 271, lám. XXV.

22 A. Díaz, *Capiteles corintios romanos de Hispania. Estudio-Catálogo*, Madrid, 1985, 71, nº C-20.

23 R. Sanz, El poblamiento rural del área de Balazote (Albacete) a la luz de las últimas investigaciones. Poblamiento rural romano en el Sureste de Hispania (Actas de las Jornadas celebradas en Jumilla del 8 al 11 de noviembre de 1993), Murcia, 1995, 348, fig. 8.

24 M^a. A. Gutiérrez, *Capiteles romanos de la Península Ibérica*, StA, 81, Valladolid, 82, nº 226.

25 R. Ramos, *La ciudad romana, op. cit.* (nota 3), 196, lám. CVII, fig. 4. En un próximo trabajo, que está en preparación, abordaremos el estudio de los materiales arquitectónicos procedentes de La Alcudia y Algorós.

26 Para este tipo de muebles véase H.-U. Cain, *Römische Marmorandelaber*, Mainz, 1985.

27 Para estos elementos de revestimiento arquitectónico, véase un buen repertorio, con abundante aparato bibliográfico, en los volúmenes del MNR, I-X.

28 G. Uggeri, La caccia italica nel sarcofago del Battistero Fiorentino. *Studi in onore di Luisa Banti*, Roma, 1965, 329-336, láms. LXXI-LXXII; B. Andreae, *Die römischen Jagdsarkophage*, ASR, I, 2, Berlin, 1980.



LÁMINA 9. Fragmento escultórico con serpiente procedente de La Alcudia (Elche, Alicante). MAN, núm. de inv. 17.467 (fot. y neg. MAN).

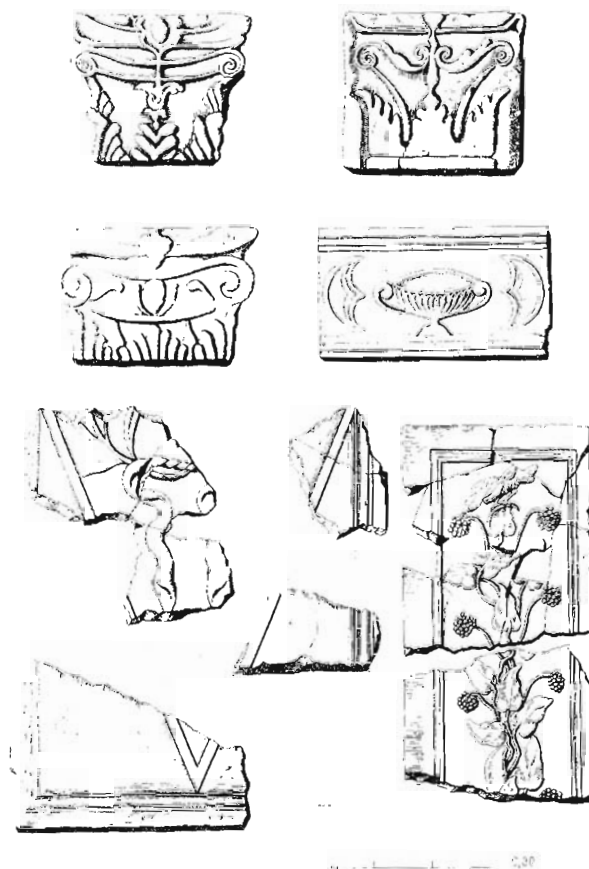


FIGURA 5. Capiteles de pilastra y placas ornamentales para revestimiento arquitectónico (uilla de Algorós) (A. Ibarra, Illici, su situación y antigüedades, 1879, lám. XVI).



FIGURA 6. Fragmento de pie de candelabro (La Alcudia) (A. Ibarra, Illici, su situación y antigüedades, 1879, lám. XIII).

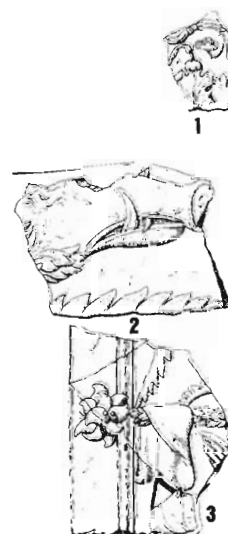


FIGURA 7. 1: fragmento de capitel de pilastra; 2: fragmento de posible sarcófago; 3: fragmento de revestimiento arquitectónico (Portus Ilicitanus, Santa Pola) (A. Ibarra, Illici, su situación y antigüedades, 1879, lám. XXV).

B. Escultura en bronce

B.1. Estatua, al parecer de Apolo, de bellísima ejecución y estilo, sentada (0'17 m.), Elche (fig. 8).

Nº de inv.: 17.500.

Procedencia: La Alcudia (Elche).

Material: bronce (técnica de la cera perdida) y restos de plata en los ojos (según A. Ibarra, *op. cit.* (nº A.1.), 165-166, portaba en la mano derecha una «corona de laurel de plata que fue vendida a un platero»). El brazo diestro está restaurado de manera forzada, emplazándose la mano en origen en las inmediaciones de la rodilla.

Dimensiones: alt.: 0'164 m.; anch. (base): 0'075 m.; gr.: 0'134 m.

Peso: 1.250 g. (total); Mercurio: 950 g.; roca: 350 g.

Interpretación: aunque no conserve atributo alguno —sólo está ataviado con *chlamys*—, sus rasgos iconográficos inducen a incluirlo dentro de un nutrido grupo de esculturillas que representan con asiduidad a Mercurio, derivadas de un original de gran éxito, creado en el siglo IV a. de C., seguramente por Lisipo (340-310 a. de C.)²⁹, que cobró gran difusión en época romana a través de copiosas réplicas y reelaboraciones en bronce (según Thouvenot, *op. cit.* en bibl., podría tratarse de Narciso).

Datación: siglos I-II.

Bibliografía: A. Ibarra, *op. cit.* (nº A.1.), 1879, 165-166, lám. XII; S. Reinach, *op. cit.* (nº A.1.), 169, nº 6; F. Álvarez-Ossorio, *op. cit.* (nº A.1.), 1925, lám. XXVI; C. M. del Rivero, *Bronces antiguos del Museo Arqueológico Nacional*, 1927, nº 90; R. Thouvenot, *Catalogue des figurines et objets de bronze du Musée Archéologique de Madrid*, 1927, 11, nº 12, lám. II; J. R. Mélida, *op. cit.* (nº A.1.), 666, fig. 463; L. Pericot, *Historia de España*, I, 1934 (2ª ed. 1942), fig. en 523; D. Kent Hill, *Catalogue of Classical Bronze Sculpture in the Walters Gallery*, 1949, 21 (sólo la cita con referencia bibliográfica); A. García y Bellido, *op. cit.* (nº A.1.), 88, nº 70, fig. 70; *id.*, *ArchEspA*, XXXVIII, 1965, 7, fig. 5; *id.*, *ArchPrehistLev*, 11, 1966, 175, fig. IV b; A. Ramos, *op. cit.* (nº A.1.), 1953, 323-324, fig. 15, a; J. Rodríguez, *Zephyrus*, XXV, 1974, 413, fig. 7; R. Ramos, *op. cit.* (nº A.1.), 1975, 34 y 194-195, lám. CVI, fig. 2; L. Abad, *op. cit.* (nº A.1.), 1985a, 366; *id.*, *op. cit.* (nº A.1.) 1985b, 311; *Los bronceos romanos en España*, 1990, 262, nº 186.

29 G. M. A. Richter, *The sculpture and Sculptors of the Greeks*. Nueva York. 1950, 61; M. Bieber, *op. cit.* (nota 18), 43-44; K. Gschwanter, *Guß+Form. Brozen aus der Antikensammlung*. Viena. 1986, 100. Sobre el problema y discusión de la atribución del original J. Rodríguez, El Mercurio de Écija, *Zephyrus*, XXV, 1974, 418-420.

B.2. Estatua sin base, mutilada por las rodillas (0'05 m.), Elche.

Nº de inv.: no aparece en las fichas del inventario del Museo de finales del siglo XIX, ni hemos localizado en sus fondos un fragmento escultórico que corresponda a estos datos.

Procedencia: La Alcudia (Elche) (?).

Material: bronce (según el inventario).

Dimensiones: 0'05 m. (según el inventario)

Bibliografía: inédita, que nosotros sepamos.

Observaciones: como pudo ocurrir con las piezas A.13 y A.8, quizá no fuera enviada al Museo, aunque esté reseñada en el primer inventario de P. Ibarra (considérese que también en este caso el tamaño es insignificante).

B.3. Cupido alado, de bellísima factura (0'05 m.), Elche (fig. 10, 2).

Nº de inv.: 17.501.

Procedencia: La Alcudia (Elche) (?).

Material: bronce.

Dimensiones: 0'05 m. (Ramos, *op. cit.* en bibl.: 0'09 m.)

Interpretación: estatuilla de erote alado que por sus rasgos ha de tenerse como de época contemporánea. Quizás inspirada en versiones y reinterpretaciones de un original tardohelenístico³⁰, de gran éxito decorativo en el mundo romano (por ejemplo, como apliques de muebles)³¹. Se definen por sus actitudes de vivo movimiento (danzan, corren, juegan,...).

Datación: siglo XIX (?).

Bibliografía: A. Ibarra, *op. cit.* (nº A.1.), 1879, 163-164, lám. X; A. Ramos, *op. cit.* (nº A.1.), 1879, 34 y 194, lám. CV, fig. 9.

B.4. Fragmentos de una estatua del tamaño mayor que el natural (láms. 10-12).

Nº de inv.: 17.973/1-31.

Procedencia: La Alcudia (Elche)³².

30 M. Comstock y C. Vermeule, *Greek, Etruscan and Roman Bronzen in the Museum of Fine Arts*. Boston. Boston (Massachusetts). 1971, 95-96, nº 101-102; R. Cantilena; E. La Rocca; V. Pannuti; L. Scatizza, *Le Collezioni del Museo Nazionale di Napoli. La scultura greco-romana, le sculture antiche della collezione Farnese, le collezioni monetali, le oreficerie, la collezione gliuttica*, 1, 2, Roma, 1989, I, 2, 1989, 145, nº 242.

31 D. Kent Hill, *Catalogue of Classical Bronze Sculpture in the Walters Art Gallery*. Baltimore (Maryland). 1949, 29 y bibliografía de la nota anterior

32 Que estos fragmentos de estatuas bronceas no estén recogidos en el libro de Ibarra, *op. cit.* (nota 1), nos ha inducido a considerarlos como procedentes de La Alcudia. En cualquier caso, pudieron ser hallados en las inmediaciones de la colonia en años posteriores a la publicación de dicha obra (sobre este tema J. M. Noguera, *op. cit.* (nota 2)).



FIGURA 8. Estatuilla de Mercurio sedente (La Alcudia) (A. Ibarra, Illici, su situación y antigüedades, 1879, lám. XII).



FIGURA 9. 1: fragmento de sarcófago con filósofos o difunto docente; 2: pebetero (La Alcudia) (A. Ibarra, Illici, su situación y antigüedades, 1879, lám. XXII).

FIGURA 10. 1: retrato infantil; 2: erote alado (La Alcudia) (A. Ibarra, Illici, su situación y antigüedades, 1879, lám. X).

Material: bronce, elaborado a la cera perdida.

Dimensiones: los 31 fragmentos tienen diversos tamaños; mejilla 17.973/1: alt.: 0'165 m.; anch.: 0'133 m.; mejilla 17.973/2: alt.: 0'175 m.; anch.: 0'085 m.

Interpretación: la existencia de dos mejillas izquierdas (nº de inv.: 17.973/1-2) indica que estamos ante los restos de dos cabezas. Si éstas pueden ligarse al resto de piezas (fragmentos de torso, piernas, brazos,...), pertenecientes a una o más estatuas desnudas (nº de inv.: 17.973/3-31), es una cuestión difícil de resolver. En cuanto a la identificación de las esculturas, los dos carrillos pueden pertenecer a retratos³³, pero también a esculturas ideales del tipo de las cabezas de Las Minas (Aguilar de la Frontera, Córdoba)³⁴ y del Cortijo de los Villares (Serrato, Málaga)³⁵. Los cuerpos desnudos podrían corresponder a obras del estilo del Apolo de Pinedo (Valencia)³⁶ y del *mellephebos* de Antequera (Málaga)³⁷.

Bibliografía: inéditos, que nosotros sepamos.

* * *

En el segundo escrito, firmado en Elche el 2 de febrero de 1892, P. Ibarra comunicó que la Colección de su hermanastro se enviaba a Madrid empaquetada en un total de 18 cajas, que contenían los siguientes restos escultóricos (la letra cursiva es transcripción literal de la de P. Ibarra):

1892-II-2. SEGUNDO INVENTARIO

Caja nº 1, esculturas de mármol

1. nº 5, base de estatuilla (estatuíta)

Correspondencia con el inventario de 1891-I-10: probablemente A.4.

2. nº 6, ocho fragmentos escultóricos

Correspondencia con el inventario de 1891-I-10: no se puede establecer.

³³ Véase, por ejemplo, W. Trillmich, Apuntes sobre algunos retratos en bronce de la Hispania romana. *Los bronceos romanos en Hispania (Catálogo de la Exposición celebrada en Madrid en mayo-julio de 1990)*, Madrid, 1990, 37-50.

³⁴ AA.VV., *Los bronceos romanos*, op. cit. (nota 33), 256, nº 176.

³⁵ L. Baena, La cabeza broncea de Serrato (Málaga), *Bronces y religión romana. Actas del XI Congreso Internacional de Bronces Antiguos. Madrid, mayo-junio 1990*, Madrid, 1993, 33-39.

³⁶ AA.VV., *Los bronceos romanos*, op. cit. (nota 33), 254, nº 173; J. L. Jiménez (dir.), *L'Apolo de Pinedo*, València, 1994, *passim* (con bibliografía anterior).

³⁷ P. Rodríguez, Los bronceos romanos de la Bética y la Lusitania, *Los bronceos romanos*, op. cit. (nota 33), 100 (con bibliografía anterior); AA.VV., *Los bronceos romanos*, op. cit. (nota 33), 255, nº 174.

3. nº 7, cabeza de cariátide

Correspondencia con el inventario de 1891-I-10: A.6. ó A.7.

4. nº 8, cabeza de cariátide

Correspondencia con el inventario de 1891-I-10: A.6. ó A.7.

5. nº 9, cabeza de cupido

Correspondencia con el inventario de 1891-I-10: A.9.

6. nº 10, hermosa cabeza de Venus

Correspondencia con el inventario de 1891-I-10: A.5.

Caja nº 3

1. nº 24, Fragmento de gran estatua de bronce (¿Augusto?)

Correspondencia con el inventario de 1891-I-10: quizá B.4.

Caja nº 4

1. nº 25, hermoso cupido grande de mármol

Correspondencia con el inventario de 1891-I-10: posiblemente A.1., por la indicación del tamaño.

2. nº 26, cupido grande roto

Correspondencia con el inventario de 1891-I-10: probablemente A.3. (y A.4.), por la indicación de la rotura.

Caja nº 7

1. nº 53, preciosa estatuilla (estatuíta) de Apolo en bronce

Correspondencia con el inventario de 1891-I-10: B.1.

2. nº 54, bonito cupido en mármol

Correspondencia con el inventario de 1891-I-10: quizá A.2.

Caja nº 9

1. nº 66, cariátide rota (fig. 4, 1)

Correspondencia con el inventario de 1891-I-10: aun-

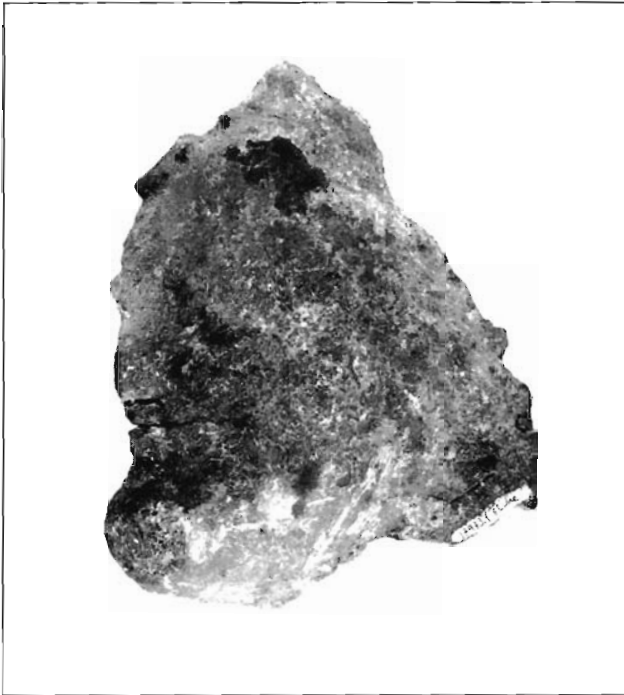


LÁMINA 10. Fragmento de escultura humana en bronce procedente de La Alcudia (Elche, Alicante). Mejilla izquierda en que se distinguen las comisuras de la boca, barbilla, arranque del cuello, parte de la membrana ocular inferior y el inicio de la sien; alt.: 0'165 m. MAN, núm. de inv. 17.973-1 (fot. y neg. MAN).



LÁMINA 11. Fragmento de escultura humana en bronce procedente de La Alcudia (Elche, Alicante). Posible brazo desnudo; alt. 0'172 m. MAN, núm. de inv. 17.973-21 (fot. y neg. MAN).



LÁMINA 12. Fragmento de escultura humana en bronce procedente de La Alcudia (Elche, Alicante). Pierna en que se aprecia el muslo y la rótula de la rodilla; alt. 0'215 m. MAN, núm. de inv. 17.973-26 (fot. y neg. MAN).



LÁMINA 13. Fragmento de sarcófago procedente de La Alcudia (Elche, Alicante). MAN, núm. de inv. 50.208 (fot. y neg. MAN).

2. n° 69, cariátide (fig. 9, 2)

que se denomine con el mismo término que a los *hermae*, podemos suponer que no se trate de esculturas en piedra, sino de uno de los pebeteros o *thymiateria* encontrados por A. Ibarra en sus excavaciones de 1860 (A. Ibarra, *op. cit.* (n° A.1.), 163, láms. IX ó XXII).

Correspondencia con el inventario de 1891-I-10: debe tratarse de un pebetero similar al anterior (A. Ibarra, *op. cit.* (n° A.1.), 163, láms. IX ó XXII).

Ambos pebeteros engrosan actualmente los fondos del MAN (R. Ramos, *op. cit.* (n° A.1.), 1975, 292, lám. CLXVIII, figs. 1-2).

Caja nº 13

1. nº 87, trozos friso en mármol

Correspondencia con el inventario de 1891-I-10: tal vez los fragmentos de placas y capiteles de pilastra de los números A.14 y A.16 (R. Ramos, 1975, 290, lám. XXXVIII, figs. 1-2).

Caja nº 15

1. nº 96, fragmento de sarcófago con figuras en relieve (fig. 9, 1; lám. 13)

Correspondencia con el inventario de 1891-I-10: no consta en este último.

Nº de inv.: 50.208.

Procedencia: La Alcudia (Elche); probablemente de una zona de necrópolis (vide Ibarra, *op. cit.* en bibl., 206-209)

Material: mármol blanco, de grano grueso.

Dimensiones: alt.: 0'314 m.; anch.: 0'444 m.; gr.: 0'142 m.

Interpretación: fragmento de caja de sarcófago con escena de filósofo o difunto docente en relieve.

Datación: siglos III-IV.

Bibliografía: A. Ibarra, *op. cit.* (nº A.1.), 1879, lám. XXII; A. García y Bellido, *op. cit.* (nº A.1.), 235, nº 257, fig. 257; R. Ramos, *op. cit.* (nº A.1.), 1975, 39 (dibujo de Ibarra).

* * *

Un ligero repaso a toda la correspondencia señalada y, en concreto, a estos dos inventarios, denota que el primero

de ellos —el que acompañaba la proposición de venta de la Colección— es más detallado que el segundo, en que se compendió mucho más el contenido de los cajones en que se guardaron las distintas piezas. En ocasiones es posible establecer las correspondencias entre las obras reseñadas en uno y otro manuscrito, pero en otras es ésta una cuestión ardua y casi imposible. Por ejemplo, en la Caja 1, nº 6, viajaban «*ocho fragmentos escultóricos*», descripción que trava cualquier identificación con las piezas enumeradas en el primero de los elencos. Sobre los bronceos, aquellos que en el listado de 1891 se precisaron como «*fragmentos de una estatua del tamaño mayor que el natural*» (B.4.), con probabilidad equivalen al «*fragmento de gran estatua de bronce (¿Augusto?)*» que albergaba la Caja nº 3 (nº 24). En fin, el «*fragmento de sarcófago con figuras en relieve*» de la nº 15 (nº 96), es la única pieza no consignada en la relación de 1891.

Las anteriores líneas corroboran que la práctica totalidad de las esculturas y fragmentos plásticos detallados en la carta que Ibarra dirigió a Rada y Delgado el 10 de enero de 1891, se cuentan hoy día entre los fondos del MAN³⁸. Ello, por otro lado, no hace más que corroborar la nota de este último, de fecha 12 de febrero de 1892, según la cual ya habían llegado al Museo la totalidad de los objetos referidos en aquel documento³⁹. Del mismo modo, sorprende la celeridad con que Rada respondió al ofrecimiento de la Colección formulado por P. Ibarra en enero de 1891, comunicándole tan sólo cuatro días después su aceptación (y valoración) de la propuesta de compra. El por aquel entonces Director del MAN, había sido amigo personal de A. Ibarra (como éste mismo manifiesta en su libro) y debía conocer bastante bien la magnitud y categoría de la Colección que ahora se ponía ante sus manos, razón que —unida a otros factores— no debió hacerle dudar ni un instante en cuanto al procedimiento a seguir.

38 *Vide supra* nota 9.

39 *Vide supra* nota 13.