

# PROYECTO MUSEOGRÁFICO PARA LA RENOVACIÓN DEL MUSEO ARQUEOLÓGICO DE MURCIA

Jorge Juan Eiroa García

*Departamento de Prehistoria, Arqueología, Historia Antigua e Historia Medieval  
Universidad de Murcia\**

## RESUMEN

En este trabajo se exponen los criterios utilizados para la selección de materiales arqueológicos en las nuevas salas del Museo, así como la distribución de espacios y de salas especiales alternativas, de acuerdo con las actuales tendencias museológicas.

**Palabras clave:** Museos, Arqueología, Prehistoria, Historia Medieval, Islam, Murcia.

## ABSTRACT

In this work we shows the different parameter used to select archaeological materials at new Archaeological Museum of Jumilla, and the distribution os the differents spaces and particular areas of the building.

**Key words:** Museum, Archaeology, Prehistory, Middle Age History, Islam, Murcia.

## I. INTRODUCCIÓN

Cuando en diciembre de 1996 recibí, desde la Consejería de Cultura de la Comunidad Autónoma de la Región de Murcia, el encargo de trabajo para elaborar un Proyecto Museográfico para la Renovación del Museo Arqueológico de Murcia, supe que me enfrentaba a un verdadero reto, ya que la elaboración del Proyecto suponía no sólo la renovación del Museo, sino además la concepción de un «nuevo Museo», adecuado a nuestros días, a las actuales tendencias en materia de Museología y a las necesidades reales de Murcia.

El actual Museo Arqueológico hace tiempo que quedó desfasado. Ni el edificio, ni el mobiliario podían responder más a las necesidades actuales. Si los materiales arqueológicos expuestos en sus salas son, sin duda, de primera

categoría, muy especialmente en algunas etapas concretas, como el Calcolítico, Edad del Bronce, época Ibérica, colonizaciones y épocas romana e islámica, la forma en la que están expuestos en la actualidad no es, desde luego, la más adecuada y resta importancia a su calidad. Y desde el punto de vista didáctico e investigador, las actuales dependencias no pueden responder con la eficacia deseada a la demanda que desde ambos aspectos se le exige, incluso contando con el esfuerzo de los responsables directos del Centro.

La posibilidad de reestructurar el edificio, añadiéndole espacio a las actuales dependencias y ordenando los espacios de forma más acorde con las necesidades del Centro, así como la renovación de su mobiliario de vitrinas, dependencias docentes y de investigación, dependencias administrativas, almacenes... etc. ofrecía, sin duda, la posibilidad de dotar a Murcia de un nuevo Museo Arqueológico,

---

\* C/. Santo Cristo, 1, 30001 Murcia.

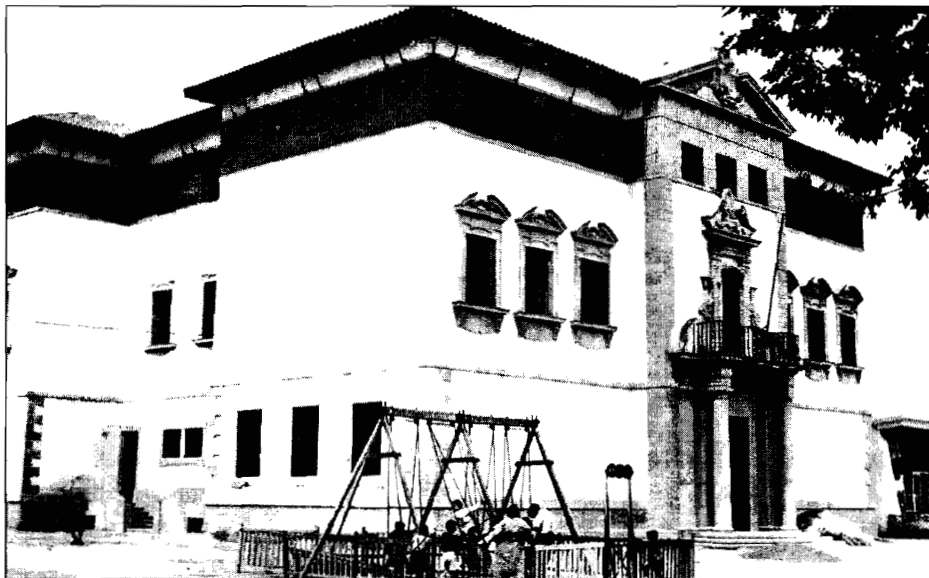


LÁMINA I. *Fachada principal del edificio del Museo, hacia 1955.*

realmente acorde con sus necesidades y con el valor y significado de los magníficos materiales arqueológicos que posee. En esencia, el propósito del Proyecto era, pues, concebir una nueva imagen del Museo y elaborar una selección de materiales arqueológicos, de acuerdo con la distribución de espacios o salas y con la disponibilidad de los fondos actuales. Tarea, como se ve, bastante compleja, ya que para realizarla había que tener en cuenta diversos factores, todos ellos de importancia.

Prácticamente en poco más de un año, el panorama ha cambiado sensiblemente: El edificio en el que hasta ahora se ha ubicado el Museo, antiguo Palacio para Archivo, Biblioteca y Museo (Casa de la Cultura), en la Avenida de Alfonso X el Sabio de Murcia, será remodelado interiormente, según el Proyecto del Arquitecto D. Pedro García Ramos, de manera que contará con una Planta Sótano, en la que se situarán los almacenes y depósitos de materiales y el Laboratorio de trabajo y Restauración de piezas arqueológicas. La Planta Baja consta de un Vestíbulo en el que se situará una zona de exposición de las publicaciones del Museo, así como una tienda de recuerdos y una Sala de Atención de grupos, con vídeo para presentación de visitas. Las dependencias administrativas también se situarán en esta zona: despachos del Director y conservadores, Archivo y despachos de administrativos.

Inmediatamente se entrará en la zona de exposición del Museo, a través de una Sala de la Arqueología, en la que se ofrecerá una iniciación a esta Ciencia. A continuación, las salas de Medio Ambiente (Paleoambiente y Hombre y Medio), salas del Paleolítico, Neolítico, Arte Rupestre, Sala especial de la Tecnología (con zona interactiva), salas del Calcolítico, de la Arqueología de la Muerte, de la Edad del Bronce (El Argar), especial de los Dioses y las Religiones y, por fin, del Bronce Final.

La Primera Planta alojará una sala multiusos, de gran

capacidad, así como las dependencias de mantenimiento. En la zona de exposición se alojarán las salas de: Mundo Ibérico, Roma y la Romanización, sala especial de la Minería, del mundo Tardoantiguo, del Islam, sala especial de los Intercambios y del Comercio y, por fin, Sala de la Numismática. También se alojará en esta Planta la Biblioteca del Museo, con espacio para investigadores.

La superficie total habilitada para el Museo superará los 2.300 m<sup>2</sup>, sin contar, por ahora, con el espacio previsto para las salas de las épocas Moderna y Contemporánea. Es decir, más de 1.100 m<sup>2</sup> por planta.

Los espacios de estas salas no serán estables, sino que sus divisiones podrán desplazarse, con el fin de adecuarse al contenido, previéndose así la posibilidad de desocupar espacios para exposiciones temporales fuera del Museo, o para alojar nuevos materiales, sin que sea alterado el sentido global del Centro.

El diseño interior de las salas correrá a cargo de «Macua & García Ramos, Equipo de Diseño», de Madrid, que cuenta con una amplia experiencia en este tipo de tareas, habiéndose presentado ya un proyecto inicial de diseño que, tras su discusión, parece completamente adecuado a la idea global presentada en el Proyecto Museográfico, incluso superando algunas de las ideas expuestas.

De entre los clásicos elementos constitutivos de un museo, a saber: público, planificación, continente y contenido, los tres últimos afectan directamente al Proyecto Museográfico que se me encargó, que, desde el principio, tenía como finalidad esencial la propuesta de unos espacios definidos en el nuevo Museo, en los que deberán exponerse los materiales más significativos de cada etapa o período, contando, casi exclusivamente, con los actuales fondos existentes, tanto en las vitrinas expuestas hoy día, como en los depósitos de almacenamiento y de las excavaciones arqueológicas de los últimos años.

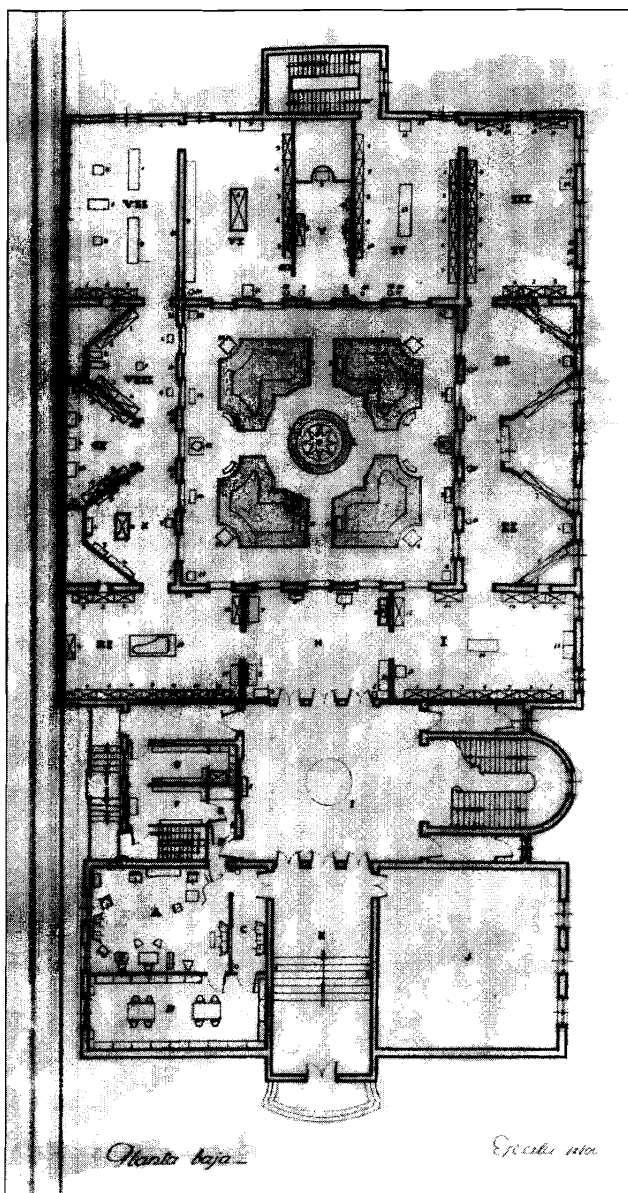


LÁMINA II. Plano de la planta baja del actual Museo Arqueológico.

Las actuales directrices de la Museología proporcionan, sin duda, una idea-modelo de lo que debe ser un museo arqueológico, conjugando las viejas teorías de la exposición estática, con las más innovadoras del concepto de «museo vivo» y dinámico, capaz de transmitir al público la más remota historia de Murcia y su Región y de enseñar a valorar y apreciar su patrimonio arqueológico, de tal manera que el público se sienta identificado con el pasado y con sus evidencias materiales y espirituales.

Sin duda, se trata de una tarea compleja, en la que es necesario conjugar aspectos diversos, como la propia situación y organización del edificio, los valores estéticos de

las obras y materiales expuestos, las exigencias culturales del público y las necesidades de los investigadores, sin olvidar los aspectos docentes, testimoniales y aún íntimos de la población en la que se encuentra.

La planificación, pues, debía ser meticulosa, intentando dar respuesta a todas estas exigencias. Y esta planificación debía tener en cuenta, sobre todo, el continente, el contenido y el público al que está destinado.

El continente debe ser, como afirmó M. Lehmbruck («Musée et architecture», *Museum*, vo. XXVI, n° 314, p. 258) «un escenario en el que la arquitectura debe contribuir de una forma manifiesta y convincente una expresión semántica del concepto de museo». En el caso del Museo Arqueológico de Murcia, la rehabilitación y adecuación interna de su actual sede supondrá una importante inversión. Pero la cuidadosa puesta a punto del edificio en sus dependencias interiores, harán del continente un marco escénico y operativo que, a mi juicio, ofrecerá una amplia gama de posibilidades para la planificación.

El contenido, sin embargo, siempre encierra más complejidad, ya que requiere una meticulosa planificación de los espacios o salas, que deben estar adecuados a la idea directriz global del museo, así como una selección, no menos ardua, de los materiales y piezas que puedan ser capaces de expresar ideas y de comunicar al público, de forma natural y fácilmente perceptible, la esencia misma del patrimonio arqueológico de Murcia. De esta forma, el contenido se convierte en un elemento fundamental para el espectador, de manera que su selección, planificación, organización y puesta en escena han sido consideradas desde distintos puntos de vista, teniendo presente siempre la idea del «museo vivo» y dinámico, así como una política continuada de permanente renovación que ha de marchar pareja al desarrollo de las investigaciones arqueológicas e históricas en la Región. No hay que olvidar, por otra parte, que aunque los museos arqueológicos suelen seguir casi siempre, en general, los principios de los postulados museológicos, suelen tener al mismo tiempo un indudable valor histórico y documental<sup>1</sup>. Debe añadirse a esto el carácter docente e investigador que, inevitablemente, deben tener este tipo de instituciones, donde es frecuente (desgraciadamente menos de lo deseable) la presencia de grupos escolares en lecciones ocasionales de carácter histórico, así como la afluencia de investigadores de Prehistoria, Arqueología e Historia Medieval y Moderna, con todas sus ramificaciones, que tienen en los fondos del museo una fuente de información casi inagotable para sus trabajos. De esta forma, el museo arqueológico debe responder a una especial concepción, en la que se tengan en cuenta estos factores,

<sup>1</sup> Sobre estas cuestiones pueden verse: BETTETINI, G.: Producción significativa y puesta en escena. Col. Punto y Línea. Barcelona, 1977; LEÓN, A.: El museo: teoría y utopía. Cuadernos Arte Cátedra. Madrid, 1978; MOLES, A.A.: Teoría de la información y percepción estética. Júcar. Madrid, 1976.



**LÁMINA III.** Sala y vitrinas de las dependencias actuales.



**LÁMINA IV.** Enterramiento en cista de El Puntarrón Chico, en la actual sala de El Argar.

pero de manera tal que no se altere su verdadero carácter ni la personalidad que le da el hecho de ser un museo arqueológico regional y, al mismo tiempo y en buena medida, local.

## II. METODOLOGÍA DE TRABAJO

Para la elaboración de la propuesta museográfica se ha contado, sobre todo, con los materiales expuestos en la actualidad en el Museo Arqueológico de Murcia que, por lo general, son los más significativos, así como con los existentes en los fondos de almacén, generalmente de menor entidad. Sin embargo, se ha propuesto también la in-

corporación de materiales de yacimientos importantes excavados en los últimos años, que es posible incorporar a las salas del nuevo Museo Arqueológico. Y, por fin, se han propuesto también algunos nuevos materiales de diversa procedencia, o duplicado de los mismos, debido a la importancia que pueden tener en las futuras salas.

La propuesta se ha hecho por espacios o salas que seguirán un orden crono-cultural, desde el Paleolítico a época islámica, aunque también se hace la propuesta de salas alternativas temáticas. En todas ellas, la propuesta de materiales para exposición se hizo siguiendo el siguiente orden:

1º.— Nombre del yacimiento o procedencia, cuando se conocía.

2º.— Año y/o número de registro del lote de materiales.

3º.— Número de registro de las piezas, si ha lugar.

4º.— Identificación por el número que ocupan en las vitrinas actuales, cuando era compleja otra identificación.

5º.— Se especificó también si estaban en los fondos (F) o en exposición (E) en el actual Museo, indicando la Sala y la Vitrina, o en otros lugares ajenos al Museo, cuando se trata de materiales que deben ser incorporados.

Algunos de estos datos figuraban en el Libro Oficial de Registro del actual Museo Arqueológico de Murcia, así como en el Archivo Alfabético y por Culturas.

El actual Libro Oficial de Registro consta de 2 volúmenes: Volumen 1, con los registros hasta el año 1984; el Volumen 2, con los registros desde el 11 de mayo de 1984 hasta la actualidad.

Los números de Registro de cada pieza hacen referencia al número que figura en cada una de ellas, que normalmente es el que figura también en los libros del *Catálogo Topográfico del Museo*. Sin embargo, durante el trabajo observamos que en el Libro figuran materiales que no están contemplados en el Archivo Alfabético y por Culturas, y a la inversa. Igualmente, el Catálogo Topográfico, en el que figuran los números de las piezas, no está actualizado, ya que muchas vitrinas del Catálogo han sido retiradas, sustituidas o modificadas en los últimos años. Sin embargo, fue de utilidad a la hora de identificar piezas concretas, ya que su numeración debía coincidir con la numeración de las piezas de cada lote registrado en el Libro Oficial de Registro.

Entiéndase que esta situación dificultó considerablemente el trabajo, pero se optó por definir las piezas o lotes de piezas por su numeración original por lotes y, cuando esto no era posible, por su ubicación actual en las vitrinas del Museo, de manera que no fuese difícil identificarlas.

En cada espacio de exposición o sala se incluyó igualmente una propuesta de textos explicativos que deben complementar la comprensión de los materiales expuestos y de la época a la que hacen referencia. Los textos propuestos (que no incluimos en este trabajo, dada su extensión) eran, en principio, orientativos, de manera que pueden ser ampliados, abreviados, sustituidos o eliminados según convenga en cada caso. Normalmente, hemos propuesto más textos de los necesarios, con el fin de poder seleccionar el texto conveniente. Todos los textos que se han propuesto son originales y actualizados.

Con el fin de hacer una valoración de salas (o espacios de exposición) se recurrió a poner unos asteriscos delante de cada apartado crono/cultural, que tienen la siguiente interpretación:

1 asterisco \*.— Sala de importancia relativa, debido a la limitada representación de materiales.

2 asteriscos \*\*.— Sala o espacio importante, con materiales o explicaciones de calidad.

3 asteriscos \*\*\*.— Sala de importancia excepcional, por la gran calidad de sus materiales.

### III. SALAS O ESPACIOS PROPUESTOS

#### \*\* 1. Sala de Arqueología

Sala dedicada a explicar una introducción a la Arqueología. Paneles explicativos acerca de lo que es la Arqueología. Métodos y técnicas de trabajo. La Arqueología como aproximación al conocimiento de las comunidades humanas pre y protohistóricas. La Arqueología clásica. Breve historia de la Arqueología en Murcia: las primeras excavaciones. El Patrimonio Arqueológico y su defensa. Importancia de la conservación del Patrimonio Arqueológico. Etc.

#### *Materiales propuestos*

- Gran panel explicativo de los períodos de la Prehistoria, Historia Antigua y Medieval en Murcia, con su cronología y características.
- Fotografías / transparencias de las excavaciones clásicas en Murcia y de otras actuales.
- Aspectos metodológicos: planificación de una excavación, métodos de laboratorio, microfotografías de pólenes y de metales.
- Diagrama del S.C.A. de un yacimiento importante.
- Televisor con videos de excavaciones y otros de divulgación arqueológica.

Textos propuestos: «¿QUÉ ES LA ARQUEOLOGÍA?».

#### \* 2. Sala del primer poblamiento y el Paleolítico

#### *Materiales propuestos*

*Paleolítico Inferior*.— Materiales y vaciados de Cueva Victoria (Cartagena) (987/12 y 0/686 molde de mandíbula e industria lítica, E. y F), Cabezo de los Gitanos (Lorca) (Lote 0/148, buenos bifaces y raederas, F), Cabezo Gordo (Torre Pacheco) (Lote 1992/21, falange de Cueva Victoria y fotos de comparación E. Sala 1, Vitrina 1), Terrazas del Manzanares (Madrid) (Lote 0/516, buenos bifaces, en E, Sala 1, Vitrina 1).

*Paleolítico Medio Musteriense*.— materiales de: Cueva Perneras (Lorca) (Lotes 1984/4, 1985/31, 1987/2 y 0/685 F. (Lote de raederas, puntas musterienses y otra industria lítica, así como conchas, restos de fauna y minerales); Cueva de los Aviones (Cartagena), (Solicitar muestra o vaciados al Museo de Cartagena), y Cueva Antón (Mula), (Lote 1996/30, F., buen lote de raederas musterienses con evidencias de talla Levallois); Los Almadenes (Calasparra). (Lote 1997/2, F, industria lítica en sílex y cuarcita); Cerro de la Fuente (Yecla) (Lote 1995/26, F, buen lote

de raederas, hacer selección); El Molar (Abarán) (Lote 1987/1, F, industria lítica, selección); Procedencia Desconocida. (Lote 0/678, 2 raederas de buena calidad).

*Paleolítico Superior:* Materiales de: Cejo del Pantano (Totana), (Lote 1985/18, abundante industria lítica, aunque las piezas están aún sin lavar: lavar y hacer selección); duplicados de los arpones magdalenienses de Cueva de los Mejillones (Cabo de Palos), actualmente en el Museo de Cartagena; Barranco de los Grajos (Cieza), (Lote 0/133, seleccionar industria lítica); Cueva del Algarrobo (Mazarrón), (Lotes: 1989/27, 1993/24, 1993/25, 1993/26 y 1995/38, F, Lote de excavaciones, hacer selección de industria lítica, ósea); Cueva Ambrosio (Almería), (Lote 1984/6, F, hacer selección de industria lítica), Cueva Vermeja (Cartagena), (Lotes 0/53 y 0/686, industria lítica, F), Ermita de Santa Leocadia (Aledo), (Lote 1987/1, F, industria lítica); Sahara Español, (Lote 0/409, F, buen lote de industria lítica, con puntas, láminas, laminitas...etc.; algunos materiales pueden ir igualmente al apartado de Epipaleolítico. Mostrar en conjunto).

*Epipaleolítico.*— Materiales de: Barranco de los Grajos (Cieza), (Lote 0/133, seleccionar los microlitos); Cejo del Pantano (Totana), (Lote 1985/18, F, seleccionar piezas); Rambla Salada (Fortuna) (Lote 1985/24, F, industria lítica); Cueva del Algarrobo (Mazarrón) (Lotes 1989/27, 1993/24, 1993/25, 1993/26 y 1995/38, seleccionar los microlitos geométricos); Los Tejedores (Cehegín), (Lote 1994/61, industria lítica); Los Asperones (Santomera), (Lote 0/60, industria lítica, F); cesión de parte de los fondos de Cueva del Caballo, San Ginés de la Jara (Cartagena), en el Museo de Cartagena).

Restos de fauna pleistocénica de varios yacimientos, con panel explicativo.

- Panel explicativo del origen del poblamiento humano de Murcia, con los tipos *Homo erectus*, *Homo sapiens neanderthalensis* y *Homo sapiens sapiens*.

- Maqueta de Cueva Antón o Cueva Perneras.

- Explicación gráfica del proceso tecnológico de la industria lítica tallada.

- Fotografías o transparencias de las principales excavaciones y yacimientos.

- Panel explicativo de los modos de vida del hombre cazador-recolector.

- Gráfico del medio ambiente, fauna y flora.

- Cartografía del Paleolítico y Epipaleolítico de Murcia.

Textos propuestos: «*MEDIO, CRONOLOGÍA, GLACIACIONES Y CULTURAS DEL PALEOLÍTICO*»; «*EL PALEOLÍTICO EN MURCIA*».

### \* 3. Sala del Neolítico

#### *Materiales propuestos*

Materiales arqueológicos de Cueva de las Canteras Cahegín) (Lote 0/495, punta de flecha, cerámica, puntzón óseo,

industria lítica, en E. Sala 1, Vitrina 3), Abrigo Grande del Barranco de Los Grajos (Cieza), (Lote 0/133, industria lítica, F.), Hondo del Cagitan (Mula), (Lote 0/49, 7 fragmentos cerámicos, uno decorado en E, el resto en F); Procedencia Desconocida, (Lote 0/648, fragmento de cerámica cardial, F); Cueva C-6 (Águilas), (Lote 1994/58, raedera, raspador, hachita pulimentada, fragmentos de cerámica, posible enterramiento infantil, F); Barranco de los Grajos (Cieza), (Lote 0/133, parte de la industria lítica); Cueva de Los Toyos (Mazarrón), (Lote 1994/66, cerámica, industria lítica y un buen fragmento de concha, F); El Milano (Mula), (Lote 0/485, fragmentos de cerámicas, F). Incorporar algunos elementos cerámicos de Las Amoladeras (Cabo de Palos), del Museo de Cartagena y del asentamiento de la Virgen de La Salud (Lorca), en el Museo de Lorca, como elementos del Neolítico Final. Intentar incorporar los fragmentos de cerámica cardial de Moratalla. Igualmente, seleccionar parte de la industria lítica pulimentada, como la expuesta en la Sala 1, Vitrina 2.

- Panel explicativo del proceso de neolitización y su cronología.

- Diagramas de plantas cultivadas y ganado domesticado.

- Diagrama explicativo de la elaboración de la cerámica y del pulimento de la piedra.

- Diagrama o maqueta de una aldea neolítica.

- Cartografía del poblamiento neolítico de Murcia.

Textos propuestos: «*EL CONCEPTO DE NEOLÍTICO*»; «*EL NEOLÍTICO EN MURCIA*».

### \*\*\* 4. Sala del Arte Rupestre

#### *Materiales propuestos*

Calcos originales o fotografías y transparencias de Cueva de Jorge (Paleolítico), Calcos originales del Barranco de los Grajos, Cantos de la Visera I y II, Monte Arabí. Conjuntos «levantinos» y esquemáticos de El Peliciego, La Serreta, Calar de la Santa, La Risca, Peña Rubia de Cehegín, Cañica del Calar... etc.

- Reconstrucción E 1:1 de los Cantos de la Visera del Monte Arabí.

- Panel explicativo del significado y cronología del Arte Rupestre.

- Panel explicativo de las técnicas utilizadas en el Arte Rupestre.

- Banco de datos informático (existente) de los conjuntos murcianos, en ordenador utilizable por el público.

- Cartografía de distribución de los conjuntos murcianos.

Textos propuestos: «*EL ARTE RUPESTRE EN MURCIA*».

### \*\*\* 5. Sala del Calcolítico

#### *Materiales propuestos*

Materiales arqueológicos de: Murviedro (Lorca) (Lotes 1984/8, 0/438 y 0/439, todos los materiales que en la actualidad se encuentran en Exposición en la Sala 1, Vitrina 4, procedentes de la excavación clandestina del tholos, de excepcional calidad, además, sería conveniente revisar los materiales restantes existentes en los Fondos); Cantera de Murviedro (Lorca) (todos los materiales que se encuentran en la Sala 1, Vitrina 4: conjuntos líticos, vasos de yeso, vasos cerámicos, cerámica incisa, material metálico e industria lítica pulimentada, E); Cueva del Barranco de la Higuera (Fortuna), (Lote 0/527, E, Sala 1, Vitrina 8, puntas de sílex, espátulas óseas, collares, industria lítica pulimentada, piezas de cobre); Cabezo del Plomo (Mazarrón), (Lotes 0/35, 1985/9, 1990/36 y 1990/41: lote de la excavación y collar procedente de la excavación del tholos, E, Sala 1, Vitrina 8); Cabezo Agudo, (La Unión), (Lote 0/149), 4 cráneos humanos, F); Campico de Lébor (Totana), (Lote 0/160, F, industria lítica, con buenas láminas y microlitos); Cerro del Cuchillo (Yecla), (collar del Lote 0/233, E, Sala 2, Vitrina 6); Cerro de las Viñas (Coy, Lorca), (Lote 1984/35, siete botones de perforación en V, en F); La Ciñuela (Mazarrón), (Lote 0/32, dos platos calcolíticos que están expuestos en Sala 2, Vitrina 15); Cueva de Amador (Cehegín), (Lote 0/244, vasos de yeso, collar, ídolos falange, F y E); Cueva de las Canteras (Cehegín), (Lote 0/495) puntas de flecha líticas y punzones, E en Sala 1, vitrina 3); Cueva de los Siete Pisos (Cehegín), (Lote 0/246, vasos cerámicos y hueso trabajado, E en Sala 1, Vitrina 6); Loma de los Peregrinos (Alguazas), (Lote 0/494, Collares, cerámicas, piezas líticas, punzón de cobre, E en Sala 1, Vitrina 6); Finca de Lo Belando (Zeneta), (Lote 0/529, cuenco calcolítico, E en Sala 1, Vitrina 6); Procedencia Desconocida, (Lote 0/774, azuelas de industria lítica pulimentada, E en Sala 1, Vitrina 6), Los Realejos (Cieza), (Lote de excavación 1985/16, E en Sala 1, Vitrina 9, Procedencia desconocida, (lote 0/648, fragmento importante de vaso campaniforme, F), Santuario de La Luz (Verdolay), (Lote 0/411, brazales de arquero, punzones metálicos y mango de puñal, hay que sacarlos de la actual Sala 2, Vitrina 11, donde están expuestos); La Alcanara (Lorca, (Lote 0/1055, 1 brazal de arquero y un puñal, sacarlos de la actual ubicación en la Sala 2); Cerro de las Viñas (Coy, Lorca), (Lote 1984/35, 7 botones de perforación en V y un fragmento de campaniforme, F); El Puntarrón Chico (Mazarrón), (Lote 0/24, cuatro fragmentos de vaso campaniforme, un puñal y un brazal de arquero, actualmente en E en Sala 2, Vitrina 14); Procedencia desconocida, (Lote 0/770, tres fragmentos de vasos de yeso para incorporar a los ya existentes; Bajil (Moratalla), (Incorporar Lote del horizonte campaniforme, fragmentos de vasos, brazales de arquero, puntas Palmela, botones de perforación en V, aún sin depositar en el Mu-

seo); Virgen de La Salud (Lorca), cesión de materiales procedentes de la excavación, en los fondos del Museo Arqueológico Municipal de Lorca (Cerámicas, hachas pulimentadas, armaduras para flecha de truncadura oblicua, punzón óseo).

En la Sala de Calcolítico se puede optar también por situar juntos todos los elementos del horizonte campaniforme procedentes de varios yacimientos, incluidos los que se encuentran en la sala de la Cultura de El Argar. De esa forma se destacaría que el horizonte campaniforme es un denominador común del Calcolítico pleno y final y del Bronce antiguo.

- Panel explicativo del Calcolítico y del Calcolítico en Murcia.
- Maqueta del poblado del Cabezo del Plomo, con la muralla, y de la aldea de La Salud.
- Panel explicativo del origen de la metalurgia del cobre, moldes de fundición y productos resultantes.
- Maqueta y explicación de un horno de fundición de cobre.
- Maquetas de modelos de casas calcolíticas: modelos del Cabezo del Plomo y La Salud.
- Cartografía del Calcolítico regional.
- Fotografía o transparencia del paradigma de Los Millares (Almería) y su necrópolis megalítica.
- Panel explicativo del conjunto campaniforme.
- Maquetas de varios modelos de sepulcros megalíticos de Murcia, con panel explicativo del fenómeno megalítico.
- Cartografía única del Calcolítico, megalitismo y campaniforme en Murcia.

Textos: «EL CALCOLÍTICO»; «EL CALCOLÍTICO EN MURCIA».

### \*\*\* 6. Sala de la Edad del Bronce (El Argar)

#### *Materiales propuestos*

Materiales arqueológicos de: La Alcanara (Lorca), (Lote 0/105, dos vasijas, un brazal de arquero y un puñal, F y E); La Almoloya (Pliego, Mula), (Lote 0/530, hacha de bronce y urna, E); San Antón (Orihuela), (Lote 0/441, colgante metálico, F); Santuario de La Luz (Verdolay), (Todos los materiales actualmente en Sala 2, Vitrina 11, excepto el hacha de talón y anillas, el escoplo y el hacha de cubo —números 15, 16 y 17—, que deben pasar al espacio del Bronce Final); Barranco del Asno (Puerto Lumbreras), (Lote 0/701, vasos cerámicos, en Sala 2, Vitrina 7 y en F); La Bastida (Totana), (Todos los materiales actualmente expuestos en Sala 2, Vitricas 2, 3 y 5, así como la urna de la vitrina 5 (Lotes 0/55 y 1985/8); se deben incorporar igualmente las 4 tulipas y los dos cuencos existentes en los Fondos del Museo (Lote 0/55); Cabezo Negro (Ugejar, Lorca), (Lotes 0/33 y 0/1015, en F y E, especialmente el pithos completo del Lote 0/1015); Cabezo Gordo (Totana),

(Lote 0/37, espada argárica, puñal y vaso argárico forma 6, E en Sala 2, Vitrina 1); Cueva del Calor (Cehegín), incorporar lote de excavación de D. M. San Nicolás, de varias pequeñas tulipas, aún sin depositar en el Museo); Cerrico del Jardín (Mazarrón), (0/706, copa argárica, actualmente en E, Sala 2, Vitrina 9); Santa Catalina del Monte (Verdolay), (Lote 0/235, hacha de bronce, dientes de hoz de sílex, puñal de bronce, hacha de bronce, E en Sala 2, Vitrina 9, números 1,3 y 4, un molde de fundición (0/235) en E Sala 2, Vitrina 4; 2 hachas y un puñal de bronce de E en Sala 2, Vitrina 9); Cerro de la Campana (Yecla), un molde de fundir punzones (0/224) en E, Sala 2, Vitrina 4; Cerro del Pino (Hellín), (Lote 0/234, cuencos argáricos, F); Cerro de las Viñas (Coy), (1984/35, pithos en pedestal de Sala 2 y urna infantil en F); La Ciñuela (Mazarrón), (Lote 0/32, cuencos en F y E); Covatillas la Vieja (Murcia), (del Lote 1984/9, crisol de fundición, en E, Sala 2, Vitrina 4); Donación de Carmen Crespo, (Lote 0/69, cráneo humano y cuenco, en F), Finca Lo Belando (Zeneta), (Lote 0/529, cerámicas en E, Sala 2, Vitrina 8, una tulipa forma 5); Lorca, (Lote 0/425, copa argárica de pie bajo y cuenco, E en Sala 2, Vitrina 9); Los Molinicos (Moratalla), (Lote 0/31, en F); Monteagudo (Murcia), (Lote 0/326, completo, en E, Sala 2, Vitrina 12); El Oficio (Almería), (Lote 1990/42, E en salas 2, Vitrina 3, también en F); Procedencia desconocida, (Lote 0/1074, siete urnas argáricas situadas en pedestales en E, Salas 1 y 2 y seis tulipas en E, Sala 2, Vitrina 10; (Lote 0/1076, diez vasos argáricos completos, en E Sala 2, Vitrina 10; (Lote 0/1077, alabardas, puñales y pulsera de bronce, en E, Sala 2, Vitrina 10); Cementerio Viejo (Puerto Lumbreras), (Lotes 0/390 y 0/1032, ajuar de una cista en E, Sala 2, Vitrina 7), El Puntarrón Chico (Mazarrón), (Lote 0/24, cistas de E Sala 2, y una urna en pedestal Sala 2); El Rincón de Almendricos (Lorca), (Lote 1984/36, ajuar de la cista 8, ajuar de la cista 1, espada, alabarda, tres vasos cerámicos, una acrótera en E, Sala 2, Vitri- nas 5 y 6, así como los ajuares de seis cistas más existentes en F); Sierra Espuña (Alhama), (Lote 0/531, Puntas de flechas en bronce, en E Sala 2, Vitrina 9); Los Valera (Lorca), (Lote 1984/33, cinco piezas cerámicas en buen estado (tulipas y cuencos), en F); Vélez Blanco (Almería), (0/532, hacha plana de cobre, en E Sala 2, Vitrina 9, nº 5); Sierra Espuña (Alhama), (Lote 0/531) puntas de flecha metálicas, en E, Sala 2, Vitrina 9, nº 6; Procedencia desconocida, alabarda, puñal, punta de lanza, molde de punzón, en E, Sala 2, Vitrina 14, números 14, 15 y 16; Procedencia desconocida, (Lote 0/628, vaso de forma 4, en F), (Lote 0/635, forma 5, en F); mantener toda la Vitrina 13 de la Sala 2, que expone toda la tipología cerámica argárica, completándola con otras piezas seleccionadas; incorporar los materiales metálicos de ajuares de tumbas de Bajil (una espada, tres puñales y una pulsera de plata), sin depositar aún en el Museo; incorporar los materiales recientes de las excavaciones de El Rincón de Almendricos (Lorca), sobre todo los metales, aún sin depositar en el Museo.

- Panel explicativo sobre la Cultura de El Argar.
- Panel explicativo sobre la historiografía de El Argar.
- Panel explicativo de la minería y metalurgia de El Argar.
- Tipología explicativa de cerámica argárica (con tipos reales). Existente en Sala 2, Vitrina 13.
- Tipología metálica de armas y útiles de El Argar.
- Tipología de sepulturas argáricas: en cista, urna, fosa, covacha y mixta, con sepulcros y muertos reales (incorporando los de Bajil (Moratalla)).
- Maqueta de la zona excavada de La Bastida de Totana.
- Maqueta de una casa argárica (modelo de El Rincón de Almendricos).
- Fotografías-transparencias de yacimientos destacados excavados en Murcia. Fotos aéreas de La Bastida y Bajil.
- Diagrama de las Áreas de Captación de Recursos de La Bastida de Totana (existente).
- Maniquí de un guerrero argárico con sus armas y una dama con sus adornos.
- Cartografía del poblamiento argárico de Murcia y las «micro-regiones» argáricas.

Textos propuestos: «LA CULTURA DE EL ARGAR».

### \*\*\* 7. Sala del Bronce Final y la transición al Hierro

#### *Materiales propuestos*

Materiales arqueológicos de: Santuario de La Luz (Murcia), (Lote 0/411, un hacha de talón y anillas, un escoplo de bronce, un hacha de cubo, actualmente en E, Sala 2, Vitrina 11 —números 15,16 y 17—, deben sacarse de esa vitrina); Santa Catalina del Monte (Verdolay), (Lote 0/235, un fragmento cerámico con tenones y un hacha. (Lote 1989/40, seleccionar fragmentos de cerámica, incorporar materiales de las recientes excavaciones, aún sin depositar en el Museo); El Castellar (Librilla), Selección de materiales de los lotes 1985/6, 1989/74 y 0/51; Llano de los Ceperos (Lorca), (Lote 0/34, una urna de incineración y un cuenco, actualmente en E, Sala 2, Vitrina 11, deben sacarse de allí); Morra de los Pupus (Mazarrón), (Lote 0/328, tres fragmentos de cerámica pseudo-excisa, en F); Peña Rubia (Béjar, Lorca), (Lote 0/518, un escoplo de bronce, hachas metálicas, hacha de piedra, en F, una de las hachas de talón y una anilla se encuentra ahora en E, Sala 2, Vitrina 11); Procedencia desconocida, (Lote 0/644, dos fragmentos de cerámica de incrustación, en F); La Serrecica (Totana), (Lote 1992/20, selección de cerámicas, incorporar además los materiales de la reciente excavación); La Fuente del Murtal (Totana), incorporar materiales de la reciente excavación, aún sin depositar en el Museo.

- Panel explicativo del Bronce final en el Sureste y en Murcia.



- Planimetría de El Castellar de Librilla
- Planimetría de La Serrecica.
- Planimetría y fotografía del Bastión de Cala del Pino
- Maqueta de La Fuente del Murtal (Totana).
- Cartografía del Bronce final en Murcia.

Textos propuestos: «EL BRONCE FINAL».

### \*\*\* 8. Sala de la Edad del Hierro

#### *Materiales propuestos*

**Materiales arqueológicos del Hierro antiguo:** Esta es una etapa de la que, hasta hace poco más de 6 años, no teníamos ningún dato. Los trabajos arqueológicos más recientes en dos yacimientos. Fuente del Murtal (Alcantarilla), fechado entre finales del s. VII y el VI a. de J.C. y La Serrecica (Aledo), fechado entre los siglos VIII y VII, empiezan a documentar este importante momento.

Fuente del Murtal (Librilla), materiales arqueológicos procedentes de las excavaciones de 1995/96, aún sin depositar en el M.A. M., selección de materiales. Maqueta y fotografía aérea del sistema defensivo.

Planimetría y panel explicativo del poblamiento de La Serrecica. Materiales de La Serrecica, aún sin depositar en el M.A.M.

**Época ibérica:** La mayor parte de los materiales expuestos en la actualidad en las salas de ibérico del M.A.M. proceden del lote 0/49 del Cabecico del Tesoro (Verdoly, Murcia), en especial de su necrópolis. Estos materiales expuestos son los más notables del lote, procedente en su mayor parte de las excavaciones arqueológicas realizadas por el Dr. Gratiniano Nieto Gallo. En los fondos quedan bastantes materiales significativos, sobre todo tumbas con ajuares, que podrían ser incorporados, como veremos más adelante.

En principio, deben continuar en exposición los siguientes materiales (todos ellos del lote 0/49): Ajuares completos de las tumbas 3, 22, 37, 41, 136, 597, 119, 601 (en la Sala 3, Vitrina 1); el ajuar completo de la tumba 569, que ocupa toda la Vitrina 2; los ajuares completos de las tumbas 463, 316, 177, 213 y 227, de la Sala 3, Vitrina 3; los ajuares parciales de las tumbas 1, 453, 314, 183, 532, 255, 146, 262, 159, 415, 556, 117, 271, 323, 400, 260, 467, 460, 183, 118 y 395, en E. Sala 3, Vitrina 4; la cabeza de figura humana en Sala 3, Vitrina 4, sepultura 466 (Situada hoy encima de la vitrina mencionada); los ajuares completos de las tumbas 192 y 500, en E, Sala 3, Vitrina 5; los ajuares completos de las tumbas 472, 223, 288, 557, 127, 493, 423, 599 y 586, en E. Sala 3, Vitrina 6; el ajuar de la tumba 226, en E. Sala 3, Vitrina 7; los ajuares parciales de las tumbas 20, 273, 468, 352, 432, 474, 476, 492, 456, 451, 176, 421, 302 y 221, en E. Sala 3, Vitrina 8; las piezas de armamento ibérico procedentes de las tumbas 183, 142, 400, 256, 477 y 518 (las piezas regatones, 3 falcatas nº 3 y 4, punta de lanza nº 8, el casco de Almaciles (Granada) nº

1 perteneces al lote 1990/42), en E. Sala 3, Vitrina 9; los ajuares parciales de cerámica que configuran la vitrina de tipología de la cerámica ibérica, procedentes de las tumbas 102, 400, 291, 186, 347, 220, 86, 32, 186, 478, 382, 80, 313, 267, 13, 494, 281, 144, 5, 500, 50, 505, 477, 479 y 313, en E. Sala 3, Vitrina 10; también deben incorporarse los siguientes materiales del Lote 0/49 (en fichero de El Cabecico del Tesoro), actualmente en F.: de la tumba 45, vaso nº 7 y gran urna nº 8, de la tumba 91 la urna nº 1 y el kalathos nº 4, de la tumba 151 el kalathos decorado nº 1, de la tumba 161 el vaso cilíndrico decorado nº 1, de la tumba 160 la vasija decorada nº 2, el vaso decorado nº 3 y la falcata nº 6 (que debe ser restaurada), de la tumba 302 la urna decorada nº 1, de la tumba 338 la urna decorada nº 1, de la tumba 323 las urnas decoradas nº 1 y 2 y de la tumba 535 la urna decorada nº 1; igualmente el fragmento pintado de Umbría de Salchite, el pixis de Bolbax con una escena de ceterría (sería conveniente incorporar otro fragmento del mismo vaso que se encuentra en el Museo de Cieza) y el vaso de Santa Catalina del Monte, en E., Sala 3, Vitrina 12; la Colección Jiménez de Cisneros (Lote 0/18), E., Sala 4, Vitrina 9 completa; los ajuares de las tumbas 114 y 43, en E. Sala 4, Vitrina 1; exvoto de Almaciles (Granada), (Lote 0/482), E. en Sala 4, Vitrina 10, nº 5 y los materiales del (Lote 1990/42), en E. Salas 1 y 3; la Dama del Cabecico del Tesoro, (0/49), en E. en pedestal de la Sala 4; las esculturas de Llano de la Consolación (0/308), caballo nº 1, relieve del domador nº2, caballo nº 6, torso de guerrero nº 4, en E. de la Sala 4; el lote de cerámicas áticas de barniz negro, los platos de importación procedentes de las tumbas 184, 242, 144, 473, 409, 27 y 260, en E. Sala 4, Vitrina 4; la pieza nº 11 lucerna campaniense del Cabezo del Tío Pío, y los materiales del Cabezo del Tío Pío en E. Sala 4, Vitrina 5; las cerámicas griegas en E. en Sala 4, Vitrina 12, las nº 7, 8 y 9 del Cabecico del Tesoro, las procedentes de las tumbas 532, 242 y 549; y las nº 1, 4, 5 y 6, procedentes de Galera (Granada), así como el oinochoe de Alcantarilla, nº 3 de la misma vitrina; del Cabezo del Tío Pío (Archena) (Lote 0/25), los materiales en E. en la Sala 4, Vitrina 5; Castillejo de los Baños (Fortuna), (Lote 1988/5, tumba con enterramiento de carro (rueda para restaurar) y 3 fuentes áticas de barniz negro, en buen estado y restauradas, en F.; (en el mismo Lote 1988/5: espada de la tumba 7, ajuar de la tumba 10: cerámicas griegas, kilix, eskiphos y otras piezas de barniz negro, así como joyas de la 1ª mitad del s. IV a. C., en F.); El Castillico (Archivel, Caravaca), (Lote 0/479), exvoto de bronce, équido, en F.); Cerro y Castillo de Monteagudo (Murcia), (Lote 0/50, esculturas, en E. Sala 4, Vitrinas 1 y 2); Cerro de los Santos (Albacete), (Lote 0/480, esculturas en piedra, en E. Sala 4, Vitrina 1 nº 3 y Vitrina 3 nº 12, y 2 pedestales con damas oferentes en E Sala 4 -0/480/2 y 0/480/3; Colección Viuda de Blaya, bronce en E. Sala 5; Macalón (Albacete) (Lote 1988/12, fíbulas donadas por J. Reverte, en E, incluir las de F); La Encarnación (Carava-

ca), colección arqueológica (Lotes 0/16 y 0/98, en E en Sala 4, Vitrina 6, números 24 y 25, incorporar el lote 1989/65 en F.); Finca Trujillo (Librilla) (0/273, en F. y E.); Fuentecica del Carrulo (Coy, Lorca), 0/277, Monumento, pilar, estelas, en F. y E.); Llano de la Consolación (Albace-te), (Lote 0/308, relieve del domador de caballos y grupo del toro, en E. Sala 4, pared; Mazarrón (Lote 0/1087, urna ibérica pintada); Miraflores (Jumilla), (Lote 0/231, cerámicas, F); Los Molinicos (Moratalla, 1993/66 espada de hierro, en F., Lote 0/31 lote de excavación en E. Sala 4, Vitrinas 6,7 y 8; hay también un ánfora de saco en F (Lote 1989/41) que debe incorporarse, así como las cerámicas del Lote 1993/6 en F. y E.); Monteagudo (Murcia), Lote 0/326, escultura en E. Sala 4 Vitrina 1, nº 2; Incorporar las falcatas 0/727 y 0/730, en F. de Procedencia desconocida; Procedencia desconocida números 0/745 y 0/746, cerámica pintada; y 0/761, ánfora y urna de dos asas, en F. y E. Sala 4; Santuario de Despeñaperros, (Lote 1987/4, lote de compra, exvotos en bronce en E. Sala 4, Vitrina 10, incorporar lo existente en F.); Santuario de la Luz (Murcia) (Lotes nº 1987/4, 0/200, 0/387, 0/411, 0/1025, 0/1084, 0/1992/10, 1992/11, 1993/17, 1994/45, 1995/33 y 1996/28, una parte de los exvotos en E. Sala 4, Vitrina 10 y 11, en la Vitrina 11 están las reproducciones de los exvotos originales del Museo de Barcelona (la recién aparecida cabeza de Deméter —inédita, 1996/28— actualmente en la caja fuerte del Museo, por medidas de seguridad— debe ser expuesta); Los Torrejones (Yecla), (Lote 0/472, en F. y E.); Umbría de Salchite (Moratalla), la cerámica del lote 0/1078, en E.; El Verdolay (La Alberca), la cerámica del Lote 0/481 en F. y E.

Igualmente deben ser incorporados algunos materiales de la necrópolis de El Cigarralejo (Museo de El Cigarralejo (Mula), solicitar la entrega en depósito de algunas de las tumbas significativas y con ajuar de las no expuestas en el Museo, así como algunos materiales significativos del asentamiento de Los Nietos, de los fondos del Museo Arqueológico Municipal de Cartagena y algunos de los materiales significativos de Coimbra del Barranco Ancho, de los fondos del Museo Arqueológico Municipal de Jumilla. Incorporación de un conjunto de monedas ibéricas.

- Panel explicativo de la Cultura Ibérica.
- Cartografía de la Cultura Ibérica en España y específica de Murcia.
- Maqueta del Santuario de La Luz.
- Maqueta del poblamiento ibérico de Los Molinicos de Moratalla.
- Maqueta de una casa ibérica, de Los Molinicos.
- Reconstrucción de una tumba ibérica, con su ajuar.
- Fotografías de actuaciones arqueológicas en yacimientos ibéricos.
- Conjunto de armas ibéricas, con panel explicativo y referencias de autores clásicos.
- Panel explicativo de las monedas ibéricas (con posibles duplicados de piezas).

- Maniquí de guerrero ibérico y de dama ibérica.
- Panel explicativo de la religión ibérica.

Textos propuestos: «*LA CULTURA IBÉRICA*».

#### **\*\* 9. Sala de las colonizaciones semita y griega**

##### *Materiales propuestos*

Para la exposición en el Museo de esta etapa se pueden adoptar dos posturas distintas, ambas igualmente factibles: 1º.— Respetar la actual estructura y presentar las importaciones coloniales en el contexto de los poblados ibéricos que las adquirieron, ofreciendo la visión de los ajuares funerarios de las tumbas ibéricas en los que es frecuente encontrar productos importados de origen colonial, o 2º.— Sustraer de las vitrinas de las salas de ibérico algunos productos coloniales de especial significado, con el fin de ofrecer un panorama específico del impacto colonial en Murcia.

Si se adopta la primera opción, debe eliminarse este apartado y presentar el mundo colonial dentro del contexto del mundo ibérico receptor. Si se adopta la segunda opción, se puede configurar un espacio con los siguientes materiales seleccionados, respetando los ajuares funerarios ibéricos más destacados:

Materiales.— Lote de cerámicas áticas de barniz negro, platos de importación de las tumbas ibéricas números 184, 242, 144, 173, 409, 27 y 260, en E. Sala 4, Vitrina 4; lote de cerámicas griegas (2 cráteras, un oinochoe, una boca de crátera, un plato ático, un kylix, un perfumario y un skyphos) en E. en Sala 4, Vitrina 12, las números 7, 8 y 9 del Cabecico del Tesoro, las procedentes de las tumbas 532, 242 y 549; oinochoe de Alcantarilla, nº 3 de la Vitrina 12; en E. en Sala 3, Vitrina 6 las piezas números 35 kylix ática con figura de efebo, 27, 36 y 37 platos áticos, 38 olpe; de la Sala 3 Vitrina 8 los dos pebetes con cabeza de Deméter nº 11 y 17; de El Cabecico del Tesoro (Lote 0/49, en F) los siguientes materiales no expuestos: de la tumba 14 los nº 1, 2, 3 y 6 unguentarios y el nº 5 copa; de la tumba 35 los nº 1, 2 y 3 unguentarios; de la tumba 45 los nº 1 vasito a torno de engobe crema, 2 oinochoe, 3 escudilla de pasta gris, 5 vaso, 6 unguentario y 9 umbo de escudo; de la tumba 91 los nº 2 escudilla, 3 vasito, 6 unguentario; de la tumba 103 los nº 4 escudilla y 7 unguentario; de la tumba 199 los unguentarios nº 3 y 4; de la tumba 302 el unguentario nº 7; de la tumba 259 la figura de Tanit y de la tumba 367 el oinochoe nº 2 (todos ellos en F.); de Castillejo de los Baños (Fortuna), (Lote 1988/5, tres fuentes áticas de barniz negro, restauradas, en F, y cerámicas griegas de barniz negro y joyas, en F., así como algunos materiales de importación del yacimiento de Los Nietos (copias, cesión o intercambio del Museo Arqueológico Municipal de Cartagena).

- Panel explicativo de los contactos coloniales semitas y griegos.

- Cartografía de distribución de hallazgos coloniales en Murcia, con las posibles vías de penetración interior.
- Maqueta del asentamiento de Los Nietos.
- Maquetas de naves fenicia y griega.
- Fotografía-transparencia y planimetría de los restos de la nave fenicia del Museo de Arqueología Marítima de Cartagena.
- Fotografías de yacimientos coloniales. Foto de Ampurias. Foto del asentamiento de Guardamar de Segura, recién descubierto.

Textos propuestos: «LAS COLONIZACIONES MEDITERRÁNEAS EN MURCIA».

### \*\*\* 10. Sala de la Época romana

#### *Materiales propuestos*

Exposición de materiales cerámicos significativos que configuren una *tipología de cerámicas romanas* en la Región, en exposición en la actualidad en Sala 5, Vitrinas 1 a 5 (tipología cerámica con campanienses, megarenses, sigillatas y corintias: Kilix de Galera, cuenco y plato del Taller de Rosas (Vitrina 1); plato de los peces del Cabecico del Tesoro (Lote 0/49) y plato, copa y tres tazas de la Vitrina 2; plato megarense, sigillata oriental, sigillata, rojo pompeyano de El Verdolay (Lote 0/49) y cuenco megarense de las Vitrina 3; los fragmentos de sigillata y uno de marmorata de Finca Trujillo y Procedencia desconocida (Lote 0/273) de la Vitrina 4; así como los ejemplares de terra sigillata de Portman (Lote 0/6) y de Salto de la Novia (Lote 0/18) de la Vitrina 5). La muestra se prolonga con los materiales de las Vitrinas 7 y 8 (Paleocristiana de Salto de la Novia (números 29 y 30 de la Vitrina 7) (Lote 0/18) gris estampada, de paredes finas (números 31 al 38 de la Vitrina 7) y cerámica común (números 39 a 47 de la Vitrina 8) de diversas procedencias, que deben mantenerse en exposición. La Vitrina 6, sin embargo, debe optarse por situarla en el conjunto de lo tardorromano. En este espacio de cerámicas deben incluirse las *ánforas* (actualmente en la Sala 8), con las formas expuestas en la actualidad (0/319, 0/1084, 0/49, 0/1108, 0/1086, 1987/20, 0/1108, 0/956 y 0/1702, (ánforas números 4505, 1568, 4566, 4567, 4570, 6246, 6278, 6826) a las que deben añadirse, la n° 4569, en F. y, tras su limpieza y restauración, parte de las ánforas procedentes del dragado del Puerto de Mazarrón (Lotes 1990/38, 1987/20 y 1991/43), actualmente en Fondos, así como las grandes vasijas contenedoras *doliae*, como las de Procedencia desconocida (Lote 0/18), en E. en Sala 8. Igualmente deben incluirse las *lucernas* (actualmente en Sala 7, Vitrina 8, números 1 a 25), especialmente las número 6204 al 6240, la mayor parte de ellas de procedencia desconocida (Lote 0/751) y de la Colección Aguado de Cieza (Lote 0/762), de Exploradores de Murcia (Lote 0/550), de Santa Catalina del Monte, Verdolay (Lote 0/235)

y la n° 9798 republicana, en F.. Y los *vidrios*, expuestos en la actualidad en Sala 5, Vitrina 9, entre los que hay que exponer los de procedencia desconocida, los de Finca de las Animas de Archivel (Lote 0/469), los unguentarios de donación Juárez (Lote 0/722) y los cuencos del Puerto de Mazarrón (Lote 0/90), incluyendo otros más en F., como los de Cartagena (Lote 0/516, en F.), Procedencia desconocida (Lotes 0/455, 0/573, 0/603, 0/641 y 0/751) y los de Alcantarilla (Lote 0/107), el unguentario de Cabezo de la Almagra (Mula) (Lote 0/25 en F.), El Castellar (Mazarrón) (Lote 0/52, en F), los unguentarios de Santa Catalina del Monte (Verdolay) (Lote 0/235) en F., algunos con necesidad de restauración o limpieza.

Igualmente deben exponerse los siguientes materiales: Los bronce de Procedencia desconocida en E. Sala 5, Vitrina 9, números 1 a 11; las fíbulas tipo Aucissa números 12 a 14 y el bronce de Bolbax (Cieza) (Lote 0/139); las terracotas votivas de Calvi (Lote 0/10, sobre todo las n° 3926, 3927 y 3928) en E. Sala 5, Vitrina 10 y el vaso báquico de bronce (Lote 0/1088), en E. Sala 5, Vitrina 10. Los materiales de Huerta del Paturro (Lotes 0/6 y 1991/38, añadiendo el estuco de la misma procedencia, actualmente en restauración. Los materiales de la Sala 5, Vitrinas 11 y 12: Fragmentos de cerámica corintia números 1 a 6, los bronce 1 a 6, las cerámicas 1 a 7, las terracotas y las agujas de hueso, marfiles, esculturas y fragmentos de mármol y estuco.

*Las piezas escultóricas:* Hercules viandante y el relieve de los vinos, de Los Torrejones (Yecla) (Lote 0/472), los tres Hermes de la Calle Monroy de Cartagena (0/534), los bronce de Fortuna, torso de Begastrí (Lote 0/1089), Mercurio de Santa Catalina del Monte, el Ceres n° 4545, el oferente de Procedencia desconocida n° 4546, la pesa romana n° 4547, lucerna metálica n° 4338, fragmento de escultura en metal (pie) n° 4549, busto de Baco n° 4550, Diana n° 4551, fauno bifronte n° 4552, guerrero n° 4553 y lucerna metálica n° 4554; los tres genios protectores de Mazarrón (0/1090, números 4563, 4564 y 4565), (Todos en E. en Sala 6, Vitrina 1); las piezas situadas en pedestales en Sala 6: Mosaico de opus tesellatum de Los Torrejones (Yecla) (0/472), la escultura de pie derecho con sandalia de Cartagena (0/514), el torso femenino con manto de Cehégín (0/1089), la escultura femenina del Paseo de las Flores de Cartagena (0/535); las antefixas de Eliocroca y colección Cánovas números 4707 y 4706; el lote de cerámicas de Cabezo Agudo (números 4677 al 4700) y la incorporación del busto de El Pedregal (Jumilla) (0/162), actualmente en propiedad particular.

Las evidencias de *actividades mineras* de época romana: Prodecencia desconocida Lotes 0/784, 0/785 y 0/786, con los sellos mineros de Montagen, los lingotes de plomo con marca procedentes del dragado del Puerto de Cartagena (0/813, números 4710 y 4711), las terracotas de Mina Fortuna y las espuestas y la viga de madera de Mina del Triunfo (Cartagena) (Lote 0/554, números) y los esportones de esparto y madera de Mazarrón (Lote 0/789) (número

ros 6283, 6284, 6285, 4760 y 4761); las poleas de la Junta Provincial de Minas (Lote 0/557) y Mina del Triunfo (Lote 0/554), y la pieza minera de madera de Cabezo Rajao nº 4708, todo en E. en Sala 7, Vitriñas 1 a 5 y en el panel de Minería.

Las piezas en pedestales de las salas: molino de Procedencia desconocida (0/953, nº 6301), el fragmento de opus tesellatum de El Rizo, Cartagena (0/1103 y 0/556) y el de opus reticulatum de Torre Ciega (Cartagena) (Lote 0/522). Los molinos de Cabezo del Tío Pío y Procedencia desconocida (Lote 0/935), las basas de columnas (Lotes 0/379, 0/938 y 0/945, números 4511 a 4514, las piezas del capitel corintizante de Los Alcázares (Lote 0/944, números 4530 y 4532) y la basa de columna (Lote 0/945). Así como los elementos de construcción números 6249 al 6247; las piedras de molino números 6251, 6252, 6253, 6255, 6256, 6257, 4507, 4506, 4508, 4509, 4510, 4511, 4512, 4513, 4514, 6830, 6831, 6832, 6833 y 6834; las basas de columnas 4515, 4516, 4517 de Peñón de Caputa y procedencia desconocida, las de Los Torrejones (Yecla) números 4527 y 4528 y las de procedencia desconocida números 4531 y 4533; el sillar 4518 de procedencia desconocida; el tambor de columna nº 4519 de procedencia desconocida; el capitel de Algezares nº 4534, capitel bizantino nº 4536, capitel de columna de Llano del Olivar nº 6795, fragmento de cancel de la basílica de Llano del Olivar nº 7696 y los fragmentos nº 6797, 6808, 6809 y 6820, cancel nº 6821, bases de columnas nº 6822 a 6825 y columna nº 6828 y 6829 en F.

Materiales *tardorromanos* y *paleocristianos*: Grandes vasos y cerámica común de El Castellar (Mazarrón) (Lotes 0/52, 0/63, 0/179 y 1988/7; sarcófago paleocristiano de la repartición del trabajo de Los Torrejones (Yecla) (Lote 0/472), en E. Sala 6; materiales y elementos del Martyrium de La Alberca (Murcia) (Lotes 0/787 y 0/314) plano general, columna y terracotas (Lote 0/101), materiales y elementos de la Basílica de Algezares (Murcia) (Lote 0/57), materiales del dragado del Puerto de Mazarrón (Lote 0/90) (en E. en Sala 8, Vitriñas 3 y 4, números 1 al 9, añadiendo algunos elementos más en F.), materiales tardorromanos de Salto de la Novia (Lote 0/18), fuste de columna de la Basílica del Llano del Olivar (Lote 0/537), las basas de columnas de Peñón de Caputa (Yecla) (Lote 0/397); capitel corintio y parte de fuste de columna de La Alberca (Murcia) (Lote 0/787) y los molinos situados en pedestales. Pueden incorporarse materiales seleccionados de Fondos, como los de Castillo de Los Garres (Murcia) (Lote 1989/29), La Molineta (Puerto de Mazarrón) (Lote 1985/26), Llano del Olivar (Murcia) (Lote 0/537 —varias monedas de bronce— y La Puerta (Moratalla) (Lote 1990/19), materiales de la Donación Pellicer (Lote 1994/41), Begastri (Lote 1984/39) Cabezo Gordo de Totana (B 1-3) y el capitel del Convento de Verónicas (Murcia) (Lote 0/955).

*Epigrafía*: En principio deben exponerse las lápidas siguientes: lápida de La Torrecilla (Lorca) nº 6286, de Cartagena nº 6287, de Eliocroca (Lorca) nº 6288, de Santa

Catalina del Monte (La Alberca) nº 6289, de Eliocroca (Lorca) nº 6290, de Miraflores (Jumilla) nº 6291, de Procedencia desconocida nº 6292, de Cartagena nº 6293, de Cartagena nº 6294, de Coy (Lorca) nº 6295, de La Hoya (Lorca) nº 6296, de Lezuza (Albacete) nº 6297, miliario de Cieza nº 6298, ara incompleta y restaurada de Begastri nº 6299, de Eliocroca nº 6300 y de Finca Trujillo (Librilla) nº 4221; de Procedencia desconocida (Lote 0/879 miliario de caliza) en E. en Vestíbulo del Museo; incorporando la lápida de Procedencia desconocida (Lote 0/1021), en F. y otra, también en F. de Finca Trujillo (Lote 0/237), en F. Igualmente tendría cabida aquí el ara de Monteagudo nº 4529.

- Panel explicativo de la romanización, con cartografía de la Hispania romana.
- Cartografía de la ocupación romana en Murcia, con enclaves, puertos y vías de comunicación.
- Planimetría de la Cartagena Romana.
- Maqueta de las zonas excavadas de Begastri, con foto aérea.
- Maqueta y panel explicativo del Martyrium de La Alberca.
- Maqueta del Teatro romano de Cartagena, con fotografías de la excavación.
- Maqueta y foto aérea de la villa rural romana de Lorca.
- Panel explicativo de una calzada romana.
- Maqueta de una nave romana.
- Maqueta de una explotación minera romana.
- Cartografía de las evidencias paleocristianas en Murcia.
- Maniqué de un legionario romano con armamento.

Nota.— En esta sala o espacio debe optarse por situar lo tardorromano, paleocristiano y visigodo-bizantino como una continuidad del final del mundo romano, o, por el contrario, desarrollar un espacio exclusivo que acoja estas manifestaciones culturales en Murcia.

Textos propuestos: «LA ROMANIZACIÓN DE MURCIA».

## \*\* 11. Sala de la Numismática

### *Materiales propuestos*

Espacio con materiales representativos de la evolución de la moneda en la historia regional, desde las primeras monedas hasta época contemporánea, por épocas: Monedas de la colonización, ibéricas / ibero-romanas, romanas republicanas, romanas imperiales, tardorromanas, medievales (islámicas y cristianas), modernas y contemporáneas, con inclusión de papel moneda. Desde los inicios hasta época romana se puede formar una buena representación con los ejemplares de las colecciones: Colección Cayetano de Mergelina (Lote 0/1060, 80 piezas ibéricas, romanas y bizantinas), la colección de La Grajuela (Lote 0/551) y la

Colección Tarin Aguirre (Lote 0/536). El resto debe extraerse de las colecciones medievales y modernas, que cuentan con buenos ejemplares, algunos expuestos en la actualidad. En el Museo existe un Numerario Antiguo del Museo (2 vols.), en el que consta un inventario de los fondos.

Con los tesorillos se ha de optar por situarlos en el contexto de sus períodos correspondientes, en las salas o espacios dedicados a cada uno de ellos, o por colocarlos en el espacio o sala dedicado a la Numismática. En todo caso, los tesorillos deberán ser presentados como tales, es decir, en su conjunto. Por ejemplo, en el caso del tesorillo de Llano del Olivar (Algezares) (0/537), se presentarán las 64 piezas junto a la vasija en la que aparecieron, componiendo un cuadro coherente que pueda dar una idea de cómo aparecieron y el sentido de ocultación del hallazgo. En otros casos será suficiente con presentar el conjunto, seleccionando para el exterior del mismo las piezas mejor conservadas y en mejor estado.

Deberá tenerse en cuenta que, dado el valor de algunos tesorillos, las vitrinas deberán reunir determinadas características de seguridad.

Los lotes susceptibles de exposición, en las circunstancias expuestas, son: Tesorillo de Santa Catalina del Monte (Verdolay), (Lote 0/235, 89 victoriatos, en E. y F.), Tesorillo de La Grajuela (San Javier), (Lote 0/551, 532 denarios de los siglos III a 49 a. de J.C., en F. y E.), Tesorillo del Llano del Olivar (Algezares), (Lote 0/537, 64 piezas de cobre, en F. y E.), Colección Cayetano de Mergelina (Lote 0/1060, 88 piezas ibéricas, romanas y bizantinas, en E. y F.), Tesorillo de la Plaza de San Pedro (Murcia) (Lote 1989/64, dinares califales y de las primeras taifas, piezas de Alhaken II y Hixen II, en F. y E.), Tesorillo de la Calle Marquesa / Santa Catalina (Murcia) (Lote 1996/31, piezas de electron del período califal, en F.), Tesorillo de Castillo de Quípar (Cehegín) (Lote 1114), Tesorillo de Finca La Pita (Alhama) (Lote 0/271, 9 doblas de oro y 7 cuartos, E.), Tesoro de Cecas Americanas (Lote 0/862, con monedas de Carlos III y IV de México, Potosí...etc., hay 75 en E. y quedan muchas más en F.), Tesorillo de Calle Toro (Plaza Yesqueros, Murcia) (Lote 1995/7, de una excavación de urgencia, 59 escudos, florines y ducados de oro, 20 dinares nazaríes, tres láminas de oro —una de ellas es una funda de puñal en oro, que debe ser restaurada y expuesta con el tesorillo—, en F.), lote de monedas de Algezares (Lote 0/558, cristianas, en F.), Tesorillo de Almaciles (Puebla de Don Fadrique, Granada) (Lote 0/482, con una rara moneda de acuñación legionaria de M. Antonio), Tesorillo de Pozo de San Nicolás (Lote 0/538, más de 2000 piezas de cobre, en F. una parte restaurada y un bloque de monedas en E.), colección de procedencia desconocida Colección Tarin Aguirre, (Lote 0/536, en E. y F.), colección de billetes contemporáneos (Lote 1987/13, en F.), colección de monedas del Banco de España (Lote 1994/43, en E. y F.), colección de procedencia desconocida (Lote 0/849, en E.), colección de la Fabrica Nacional de Moneda y Timbre (Lote

1990/14, en E. y F.), colección de monedas actuales (Lote 0/849, en E.), colección de Castillo de Quípar (Lote 0/1114, en F.), lote de Calle Raimundo Reyes, 4-6 (Murcia) (Lote 1991/2, en F.), lote de calle de la Purísima (Lote 0/355, en F.).

- Panel explicativo de la evolución de las primeras monedas de la Península Ibérica (gráfico y texto).
- Panel explicativo del valor documental de la Numismática.
- Cartografía de los hallazgos de tesorillos en Murcia.

Textos propuestos: «*LA MONEDA EN LA HISTORIA DE MURCIA*».

### \*\*\* 12. Sala del Islam

Para la elaboración de esta sección se ha contado, sobre todo, con los materiales actualmente expuestos en el Museo, ya que son los más significativos. Sin embargo, debo advertir que existen nuevos y valiosos materiales arqueológicos islámicos en el Servicio Municipal de Arqueología de Murcia (Ayuntamiento de Murcia), fruto de las excavaciones arqueológicas desarrolladas en el casco urbano de la Ciudad durante los últimos años, que no he podido tener en cuenta. Esos materiales, en teoría, podrían engrosar las vitrinas del nuevo Museo Arqueológico de Murcia (y eso dependerá, supongo, de lo que determine la Consejería al respecto). En todo caso, parece que existe la idea, según me comenta el responsable del Servicio mencionado, de crear, en un futuro más o menos inmediato, un Museo Municipal de Arqueología. Esta cuestión, como es lógico, escapa de mis competencias en este trabajo.

#### *Materiales propuestos*

Materiales: columnas de yeso de la Alcazaba de Santa Clara (Murcia) (Lote 0/21, n<sup>o</sup> 7605 y 7606); muestra de vajillas islámicas en Exposición Sala 9, Vitrina 1 n<sup>o</sup> 1 al 15 y Vitrina 2 n<sup>o</sup> 1 al 13); yeserías del Alcázar de Santa Clara (Murcia) (Lote 0/21 n<sup>o</sup> 3,4 y 5, en E. Sala 9); fragmento de friso de madera de Santa Clara (Murcia) n<sup>o</sup> 7589; yeserías de Santa Clara (Murcia) n<sup>o</sup> 7592, 7593, 7594, 7595 y 7597, en F.; yesería de Santa Clara n<sup>o</sup> 7596, en E. Sala 9; 3 elementos de construcción de madera de Santa Clara n<sup>o</sup> 7586, 7587 y 7588, en E.; elementos de construcción del Castillejo de Monteagudo (Murcia) n<sup>o</sup> 7607 y 7608, en E. Sala 9 y n<sup>o</sup> 7598 y 7608, en F., maquetas arquitectónicas de arcilla en Exposición en Sala 9 Vitrina 3, números 1 c/ Cánovas (Murcia), 2 ídem, 3 jarrita c/ San Nicolás, 4 c/ Polo de Medina (Murcia), 5 de procedencia desconocida, 6 de Ricote, 7 de c/ San Nicolás (Murcia), 8 c/ Conde Valle de San Juan, 9 ídem, 10 reposadero Plaza Cardenal Belluga, 11 jarra c/ Polo de Medina, 12 y 13 jatifles n<sup>o</sup> 6658, 7850 y 7851 y de c/ San Nicolás y Museo Salzillo, 14 botones c/ Cardenal Belluga (Lorca), 15 tapa-

dera c/ Sardoy (Murcia) y 16 tapadera del Convento de Agustinas (Murcia); capiteles n<sup>os</sup> 7342, 7544, 7545, 7542 y 7543 de Alhama y c/ Madre de Dios (Murcia); muestra de vajilla en E. Sala 9 Vitrina 4, n<sup>os</sup> 1 al 16, especialmente el fragmento n<sup>o</sup> 6 (cuenco oriental con decoración de zarcillos); varios objetos de hueso en E. Sala 9, Vitrina 5 n<sup>os</sup> 1, 2 y 3 (Castillo de Lorca, Lote 0/77), tapadera de Castillo de Lorca (Lote 0/77, en E. Sala 9, Vitrina 5), cuentas de collar y otros objetos de hueso de Murcia c/ Fuensanta-Apóstoles Lote 1992/3), cabeza de animal y perrito de juguete de Plaza Santa Eulalia (Murcia) (Lote 0/56, en E. Sala 9, Vitrina 5), jarro de p. C. Belluga (Lorca) (Lote 0/77), cabeza de caballito, de la misma procedencia en E. en sala 9, Vitrina 5, pitorro de aguamanil y alfiler de oro de c/ Fuensanta— Apóstoles (Murcia) (Lote 1992/3, en E. Sala 9 Vitrina 5), fragmento de cerámica zoomorfa de c/ Pinares (Murcia) (Lote 1989/32, en E. Sala 9, Vitrina 5), dedales metálicos, 2 navajas de Procedencia desconocida n<sup>os</sup> 14 y 15 de Vitrina 5, Sala 9), cuello de jarrita y asa de jarrita de p. Cardenal Belluga (Lorca) (Lote 0/303), monedas de procedencia desconocida: 1 de Hixen Y, 3 de Abderraman II, 4 de Abderraman III, 3 de taifas, 3 de almorávides, 3 de almohades, 32 dirhens califales de la col. Fez. de Tudela—adquisición 1969—, 10 dirhens califales del tesorillo de Almaciles (Puebla de D. Fadrique, Granada (Lote 0/482), tesorillo de doblas almohades y octavos —16 de oro y 15 de plata— de Alhama de Murcia (Lote 0/271, en E. Sala 9 Vitrina 5), cinco anillos cerámicos de pozo n<sup>os</sup> 7535, 7534, 7533, 7540 y 7539, dos grandes vasijas de almacenamiento n<sup>os</sup> 7538 y 7541, un zócalo decorado con yesería pintada de Calle Sociedad (Murcia) (restaurado) (Lote 0/481), un fragmento de friso de mármol con decoración en bajorrelieve (donación Labaña, n<sup>o</sup> 6, en E. Sala 10 Vitrina 1), dos jarras de p. Cardenal Belluga (Lorca) (Lote 0/303), un jarro de Cabezo Salaoso (Alhama) (Lote 0/156), un jarro de Estrecho de La Encarnación (Caravaca) (Lote 0/16, un jarro de c/ San Nicolás (Murcia) (Lote 0/368), una orcita de c/ San Antolín (Murcia) (Lote 0/13), una orcita de R. de los Reyes (Lote 1992/2), todos en E. Sala 10, Vitrina 1, seis tinajas n<sup>os</sup> 1 al 6 en E. Sala 10, Vitrina 2, un sello de estampilla, fragmento de gran tinaja, 2 marmitas y una cazuela, números 7 al 11 de Sala 10, Vitrina 2 en E., 2 inscripciones epigráficas de Plaza de Monassot (Lote 0/351) y epígrafe gótico (Lote 0/3092) en E. Sala 10, vasijas n<sup>os</sup> 1 a 11 en E. Sala 10 Vitrina 3, 2 anafes de c/ Madre de Dios y San Nicolás (Murcia) (Lotes 0/347 y 0/368), dos braseros y un fragmento de cocedero de P/ Cardenal Belluga (Lorca) (Lote 0/303), doce candiles de diversas procedencias números 6 al 18 en E. Sala 10, Vitrina 4, materiales decorativos del palacio islámico de c/ Fuensanta-Apóstoles (Murcia) (Lote 1992/3), dos discos decorativos de yeso n<sup>os</sup> 16 y 18 en E. Sala 10, Vitrina 5, vasos cerámicos n<sup>os</sup> 1 al 14 en E. Sala 10 Vitrina 5, plantearse la exposición de las vasijas de loza dorada y azulejos de los siglos XIV al XVI y las vasijas de Manises y Paterna, de la Vitrina 6

de Sala 10 n<sup>os</sup> 1 al 15, así como la representación de la cerámica popular de los siglos XV al XVI de la Vitrina 7, que no tienen cabida en la sala de islámico, sino como continuidad de tradiciones. Siete contenedores de vidrio (Lote 0/977), una gran orza (Lote 0/978 n<sup>o</sup> 8130), una orza grande (Lote 0/972, n<sup>o</sup> 89095), cinco paneles con fragmentos de yeserías de Castillejo de Monteagudo (Lotes 0/1083 y 0/183). *Incorporar*: reconstrucción del horno islámico de la c/ Cortés (Murcia) (Lote 1993/43, en F. patio interior del Museo), un zócalo con decoración de yesería pintada restaurado, de c/ Raimundo de los Reyes (Murcia) (Lote 1989/56, en F. almacenes Museo), varias piezas de cerámica de la misma procedencia y Lote en F., yeserías de Las Claras (Murcia) (Lote de entrega excavación de 1995, en F. almacenes Museo), piezas de cerámica de c/ Alfareros (Murcia) (Lote 1991/47) especialmente un vasito esgrafiado pieza n<sup>o</sup> ALF. 605 y otros fragmentos al manganeso, en F. almacén), lote de cerámicas con digitaciones al manganeso, platos y lucernas islámicas de c/ Pedro de La Fla (Lote 1993/39, en F. almacén), reclamar una maqueta de arcilla, de forma redonda (Tipo 1) de Murcia, en Servicio Municipal de Arqueología, para completar la tipología de maquetas expuestas (o, al menos, un duplicado), por fin, reconstruir una de las muchas tumbas del Cementerio islámico de c/ Polo de Medina/Azucaque o Garaje Villar (Murcia)—hay 193 sepulturas, una de ellas con una losa pétre—. *Lápidas*: de Guardamar (Lote 0/964 n<sup>o</sup> 7580), reproducción en escayola de lápida con epitafio (Lote 0/1104 n<sup>o</sup> 7581), reproducción en escayola de lápida de la torre (Lote 0/965 n<sup>o</sup> 7582), tablero de mármol (Lote 0/1105 n<sup>o</sup> 7583), epitafio de Al-Fadilah (Lote 0/1106 n<sup>o</sup> 7584), lápida sepulcral de Murcia (Lote 0/963 n<sup>o</sup> 7585), lápida de Catedral de Murcia (Lote 0/958 n<sup>o</sup> 7537).

- Panel explicativo del Islam en España y Murcia.
- Panel de referencias literarias de las fuentes islámicas a Murcia.
- Maqueta de Medina Siyasa, con foto aérea.
- Maqueta del palacio del Convento de Santa Clara.
- Planimetría general de Murcia islámica, con expresión de la muralla.
- Maqueta de una casa islámica.
- Fotografías-transparencias de los más destacados restos islámicos de Murcia.

Textos propuestos: «MURCIA MUSULMANA».

### \*\* 13. Sala de las épocas Moderna y Contemporánea

La inclusión de este espacio que comprenda los materiales de épocas Moderna y Contemporánea no parece, en principio, que tenga mucha cabida en un Museo de Arqueología, sobre todo al no ser los materiales disponibles de origen arqueológico. Sin embargo, su actual situación dentro de las salas del Museo se debe, sobre todo, a la notable calidad de algunas colecciones y, desde luego, a las actua-

les tendencias metodológicas en el campo de la Arqueología, donde tienen cabida determinados materiales de épocas recientes, sobre todo los relacionados con la Arqueología Industrial. Por eso, es posible seguir manteniendo estas colecciones, sobre todo por el valor documental de algunas de ellas (por ejemplo, las cerámicas de la Fundación de La Amistad, de Cartagena, con sus depurados motivos decorativos).

Otros materiales, sin embargo, no parecen encajar demasiado en el nuevo Museo, debido a su variada tipología y a su desigual procedencia (en su mayor parte de fuera de la Región), no ser que se siga manteniendo la tradición coleccionista de etapas anteriores.

De esta manera, ofrecemos un listado de los materiales que podrían componer los espacios de Moderno y Contemporáneo, contando exclusivamente con los existentes en el Museo actual, a sabiendas de que su inclusión obedecerá, en definitiva, a una decisión final que deberá tomarse de acuerdo con la concepción global del Museo.

#### *Materiales propuestos*

Época moderna: Tijeras de escribano s. XVIII (Albacete, Lote 0/853, nº 9362); lápida sepulcral s. XVIII (Alcantarilla, Lote 0/1001, nº 9056); lápida conmemorativa (Cartagena, Lote 0/1093, nº 9049); monedas de bronce (Colección Tarín Aguirre, Lote 0/536); lápida funeraria y lápida conmemorativa, donación del Ayuntamiento de Murcia, Lote 0/864, nº 9057 y 9048); un cofre de madera, 2 copas de vidrio y un vaso s. XIX (Donación Carmen Crespo, Lote 0/840); lozas virreinales (Guadalajara, México, Lote 0/840); monedas de bronce (Tesorillo de Pozo San Nicolás, Lote 0/538); tesoro de Cecas americanas, s. XVIII y XIX (Lote 0/8962, en E Sala XI y en F.); yeserías renacentistas (Montealegre, Albacete, Lote 0/971); ménsula triple de madera del Antiguo Ateneo de Murcia, Lote 0/1109); lápida del Hospital para sacerdotes del antiguo Convento de la Purísima (Murcia) Lote 0/856; lápida conmemorativa nº 9052 de Paseo del Carmen (Murcia) Lote 0/998; cobre de imprenta del convento de Carmelitas Descalzas de Murcia, Lote 0/862; lápida de mármol nº 9058, de Puente Viejo (Murcia), Lote 0/1002; lote del horno de cerámica (alfar y 27 piezas) de la Plaza de San Agustín, Lote 1991/29 (con la planta del horno conservada y embalada en el jardín interior del Museo); 2 azulejos de la C/Puxmarina (Murcia), Lote 0/816; azulejos, pequeño recipiente y cobres del Convento de Santa Ana, Lote 0/818; materiales del Convento de La Trinidad (6 azulejos policromados, 2 piezas de loza murciana, un escudo de arenisca Lote 0/1075, nº 9763 —en patio central—, una romana metálica, una lápida nº 9053, una ménsula nº 9405, 4 capiteles nº 9767, 9768, 9769 y 9770 —en patio central—, 4 fustes de columnas nº 9757, 9761, 9762 y 9766 —en patio central—), todo del Lote 0/820; piezas de loza murciana de la Iglesia de San Pedro (Murcia), Lote 0/821; 2

escudos heráldicos de c/ Ceballos y c/ General Margallo (Murcia) — en jardín de acceso—, Lote 1995/2; piezas de loza murciana de c/ San José (Murcia), Lote 0/822; piezas de loza tipo Alcora, vasija de vidrio, jarra, cerámica popular murciana, 2 piezas de loza murciana, macabrilla, vela y capitel del Convento Madre de Dios (Murcia), Lote 0/839; dos estatuas de Carlos VI y Bárbara de Braganza, nº 9759 y 9764, del Jardín de Floridablanca de Murcia, —en el patio interior del Museo); 1 cuenco de loza murciana de Gran Vía, Acequia Caravijas, Lote 0/841; 1 caja de caudales en forma de arcón nº 9704 —en vestíbulo—, de la Casa Provincial del Niño, Lote 0/874; una escultura de la Magdalena nº 9431 de c/ Vara del Rey (Murcia), Lote 0/868; una puerta barroca de madera y 2 columnas, donación de Y. Ruiz Boquerín, Lote 0/870; fragmento de pavimento de salón —en vestíbulo de acceso—, del Palacio Riquelme (Murcia), Lote 0/880; un escudo de armas nº 9800 — en jardín de acceso— de c/ Vinadel y San Benito (Murcia), Lote 0/907; un tintero de piedra negra nº 9781 y tondo en piedra con relieve nº 9781 —en antecámara de Dirección—, Lote 0/926; un escudo heráldico de caliza nº 8122, del Antiguo Ayuntamiento de Murcia, Lote 0/976; una lapida conmemorativa en mármol blanco nº 9050 del antiguo Teatro, Lote 0/997; una lápida en piedra caliza nº 9054 de la Iglesia de Santa Catalina, Lote 0/1000; ménsulas de madera nº 9050, 9061, 9063 y 9064, de la antigua Ferretería Guillamón, Lote 0/1004; una lápida funeraria en mármol nº 9062, de c/ Frenería, Lote 0/1005; una lápida conmemorativa nº 9066, de c/ del Pilar, Lote 0/1007; 3 monedas de plata de la Plaza de Esteve Mora (Murcia), Lote 0/1010; de Procedencia desconocida: 2 bastones de mando Lote 0/240; un arcón decorado con nácar y plata nº 9731 —en vestíbulo—, Lote 0/881; una escultura sin cabeza nº 9753 —en jardín— Lote 0/902; una ménsula gótica en piedra nº 8096, Lote 0/973; una lápida con inscripción gótica nº 8097, Lote 0/974; escudo heráldico en mármol nº 8121, Lote 0/975; una orza con escudo de águila bicéfala nº 8131, Lote 0/979; una daga nº 8476, Lote 0/985; una espada nº 8478, Lote 0/986; una alabarda nº 8479, Lote 0/987; un cañón de respeto, Lote 0/996; una lápida con epígrafe nº 9051; Lote 0/999; un ladrillo circular con la fecha 1662 nº 9056, Lote 0/1006; un vaso báquico metálico de imitación, Lote 0/1088; cerámica popular y loza de Sevilla del siglo XVIII, Lote 0/827; lote de loza popular murciana y azulejos del siglo XVIII, de La Unión (Murcia), Lote 0/825.

Época contemporánea: un escudo nº 9744 —en el jardín—, de Aljucer (Murcia), Lote 0/893; lote de 13 billetes contemporáneos de la Fábrica Nacional de Moneda y Timbre, Lote 1987/13; una escultura en caliza de Caravaca —en vestíbulo—, Lote 0/1110; colección de loza de estilo inglés estampada, de la Fábrica «La Amistad» de Cartagena, Lote 0/843, en E. en Vestíbulo, Sala XII Vitrinas 1, 2, 3 y 4 (de gran interés); un escudo — en jardín de acceso— de La Ñora, Lote 1989/49; un pistolón de la Col. Ayuso

nº 8480, Lote 0/989; loza policromada nºs 9432 al 9435 (4 lebrillos) de Cartagena, Lote 0/869; lote de piezas de vidrio de la Fábrica de Santa Lucía (Cartagena) 63 piezas en E. vestíbulo y Vitrina 5 y 63 de loza estampada en Vitrina 1 y Sala XII Vitrina 6, Lote 0/811; Colección Y. Ayvat y Albarracín (siglos XIX y XX, en E. en vestíbulo, Lote 0/370; punzones metálicos y pistola de dos caños nºs 8471, 8488 y 8483, de la Col. Belda, Lote 0/990, en E. Sala XI Vitrina 3; punzones metálicos nºs 8484 y 8485, de la Col. Calventus, Lote 0/991; relicario de plata, Lote 0/489; paleta de pintor, donación A. Seiquer, Lote 0/729; lote de escudillas y cuencos con nombres de religiosos, del Convento de Capuchinos (Murcia), Lote 0/807; pistola nº 8482, donación A. Miralles, Lote 0/1003; sable nº 8494, Lote 0/995; Pistola s. XIX nº 8480, Lote 0/989; reloj de sol con brújula nº 9364, Lote 0/865; escudo en piedra nº 9746 —en jardín—, Lote 0/894; espada nº 8474, Lote 0/984; Pistola del XIX nº 8470, Lote 0/983; cintas de realistas, Lote 0/790; escopeta con inscripciones en oro nº 8468, Lote 0/981; escopeta nº 8467 y pistola nº 8473, Lote 0/986; lote de la Col. Vda. de Blaya, Lote 0/847; relieve de alabastro, donación López Corvalán, Lote 0/702; una pieza de cerámica de Sargadelos, Lote 0/1111; lote de monedas de plata del Banco de España, Lote 1994/43; lote de monedas de proc. desconocida, Lote 1990/14; una cántara de loza de Mula, Lote 0/842; un grabado de San Roque nº 9378 bis y una lápida con inscripción nº 9055, Lotes 0/863 y 0/961; un grabado de San Bartolomé, de Murcia, nº 9363, Lote 0/854; un grabado pontificio nº 9375, Lote 0/860; un escudo nº 9773 —en patio central— Lote 0/915; un escudo —en el jardín— nº 9757, del antiguo Parador del Rey, Lote 0/903; brocal de pozo con inscripción nº 9785 —en jardín—, Lote 0/906; tres escudos heráldicos nºs 9774, 9775 y 9772, —en patio y jardín—; lote de llamadores metálicos nºs 9701 al 9703 y un escudo heráldico nº 9758, de Casa de la Cruz (Murcia), Lote 0/973; dos sellos de autenticidad de Convento de Capuchinos (Murcia), Lote 0/823; un escudo nº 9719, de Conv. Justinianas, Lote 0/877; dos escudos nºs 9705 y 9706, de Conv. de Jesús (Murcia), Lote 0/342; un escudo nº 9750, de Cuesta de la Magdalena, Lote 0/899; un escudo nº 9743, de c/ E. Soriano (Murcia), Lote 0/892; un escudo de la Iglesia de Santa Eulalia, Lote 0/909 —en jardín—; lote de lozas de la Iglesia de S. Miguel (Murcia), en E. Sala XII, Vitrina 6, Lote 0/819; un escudo nº 9737 —en jardín—, Lote 0/886; cuatro escudos heráldicos, nºs 9748, 9733, 9749 y 9745, de distintas procedencias; un escudo del Palacio de los Elgueta (Murcia), Lote 0/878; ménsulas y escudo de la Plaza de Santa Catalina de Murcia, nºs 9407, 9408, 9411, 9413, 9414 y 9415, Lote 0/866; seis escudos heráldicos nºs 9756, 9752, 9696, 9742, 9771 y 9700, de distintas procedencias —en jardín y patio—; timbre, caja para puros y otros objetos de proc. desconocida, Lote 0/697 —E. en vestíbulo—; libro de lit. árabe, cuenco marroquí nºs 9361 y 9360, Lote 0/851; un cetro de madera nº 9370, Lote 0/856; un taco para grapar, con escudo, nº

9373, Lote 0/858; lotes de objetos de proc. desconocida: lápida nº 9410, Lote 0/867; tinajón nº 9439, Lote 0/871; mesa nº 9718, Lote 0/876; lápidas nºs 9734, 9735 y 9736, de Lotes 0/883, 0/884 y 0/885; capitel y fuste nº 9738, Lote 887; lápidas nºs 9739, 9740 y 9741; escudo nº 9746, Lote 0/894; fragmento de lápida nº 9751, Lote 0/900; escudo nº 9805, Lote 0/908; escudo nº 9775, Lote 0/917; clavicénbalo nº9776, Lote 0/918; arcón nº 9777-2, Lote 0/918; placa de madera con escudo nº 9777-3 y 6, Lote 0/920; arcón nº 9777-4, Lote 0/921; arcón 9777-5, Lote 0/922; portacandiles de latón nº 9778, Lote 0/923; escudo nº 9760, Lote 0/925; biombo de madera nº 9783 —en Dirección—, Lote 0/927; dos mesas, nºs 9784 y 9785; escudo nº 9787, Lote 0/931; mesa nº 9788, Lote 0/932; peto metálico nº 8469, Lote 0/982; cuchillos nºs 8486 y 8488, Lote 0/992; botones metálicos nºs 8489 al 8492, Lote 0/993; escopeta inglesa nº 8483, Lote 0/994; lote de monedas de la II República a época de actual, Lote 0/849; dos piezas de loza estampada de la fábrica de San Juan, de Sevilla, Lote 0/846, un escudo en piedra, Lote 0/910 —en jardín—; lote de cerámicas de la Fábrica «La Cartagenera Industrial», en E. Sala XII, Vitrina 15 y 16; y 4 recipientes de barbero de la Fábrica «La Amistad» de Cartagena, en E. Sala XII.

Textos propuestos: «*MURCIA DESDE LA MODERNIDAD AL SIGLO XX*»; «*ARTES INDUSTRIALES EN LA CARTAGENA DEL SIGLO XIX*»; «*LA INDUSTRIA MURCIANA*».

#### IV. SALAS O ESPACIOS ALTERNATIVOS

Las salas o espacios alternativos deberán montarse con materiales extraídos de los respectivos espacios crono / culturales, de manera que se ha procurado que las piezas que aquí se proponen alteren lo menos posible al resto. No obstante, es evidente que la ausencia de estos materiales se advertirá en sus respectivos períodos, aunque el conjunto del Museo podría ganar en su valoración global.

##### IV.1. Sala del medio ambiente

Espacio dedicado a mostrar la importancia del medio ambiente en la arqueología regional. Muestras de los ambientes del Cuaternario, con reconstrucciones de flora y fauna. Muestras de fauna pleistocénica, con gráficos de los animales a los que pertenecían. Reconstrucciones de paisajes prehistóricos de Murcia, según los estudios paleoambientales (casos de Cueva Perneras (Musteriense) y diagramas de polen del Calcolítico). Fotos y transparencias de laboratorio con ilustración de las técnicas de trabajo para el estudio del paleoambiente. Efectos de la acción antrópica. Aparición del urbanismo y de la vida urbana.



*Materiales propuestos*

— Maqueta con reconstrucción del paleoambiente del entorno de Cueva Pernerías (Mazarrón), con flora, fauna y figuras humanas de cazadores-recolectores.

— Maqueta con reconstrucción del paleoambiente de un poblado del Neolítico final / Calcolítico (La Salud, Lorca), con las cabañas, un campo de cultivo cerealista y un rebaño de cabras y ovejas.

— Muestra de trigo protohistórico de Bajil (Moratalla). Lote de excavación: 1350 gramos de trigo carbonizado, por entregar al Museo. Restos de semillas de La Salud y Cueva Sagrada (Lorca).

— Fotos transparencias de laboratorios de estudios ambientales.

— Panel con dibujos de especies de fauna pleistocénica extinguida, con sus nombres científicos y habituales, con muestras de restos óseos de fauna real.

— Vídeo TV en funcionamiento, con película sobre medio ambiente prehistórico.

Textos propuestos: «EL MEDIO AMBIENTE Y LA CULTURA».

**IV.2. Sala de la Tecnología**

Espacio destinado a mostrar la importancia de la tecnología y su evolución. Paneles explicativos de la tecnología de la piedra tallada, pulimentada, industria ósea, elaboración de la cerámica, la construcción del hábitat, la tecnología de la agricultura y la ganadería, tecnología para la guerra... etc.

Piezas, maquetas y esquemas ilustrativos de cada aspecto. Taller de sílex, torno de alfarero, horno de fundición de metales, telar para el trabajo textil... etc.

*Materiales propuestos*

Sobre la tecnología lítica

— Núcleo de sílex con lascas y láminas

— Un bifaz achelense de Cabezo de los Gitanos (Lorca) Lote 0/148.

— Una raedera musteriense con evidencia de la técnica Lavallous, de Cueva Antón, Lote 1996/30, en F.

— Láminas de Cueva Bermeja (Cartagena) Lotes 0/53 y 0/686

— Microlitos de Barranco de Los Grajos (Cieza), Lote 0/133

— Hacha o azuela de piedra pulimentada, de Proc. desconocida, Lote 0/774

— Lámina ilustrativa de la elaboración de la piedra tallada.

— Lámina de la técnica Levallois.

— Lámina de la técnica del pulimento de la piedra.

Sobre la tecnología ósea

— Arpones o duplicados de Cueva de los Mejillones (Cartagena), Lote en M.A.M.Cartagena.

— Espátulas y punzones de Barranco de la Higuera (Fortuna), Lote 0/527, en E. Sala 1 Vitrina 8.

— Botones de perforación en V de Cerro de las Viñas (Coy), Lote 1984/35

— Lámina ilustrativa del trabajo del hueso.

Sobre la tecnología de la metalurgia

— Fragmentos de mineral (Malaquita y azurita).

— Punzón de cobre calcolítico de Loma de los Peregrinos, Lote 0/494, en E. Sala 1, Vitrina 6.

— Molde de fundición de punzones de Cerro de la Campana (Yecla), Lote 0/224, en E. Sala 2, Vitrina 4.

— Crisol de fundición de Covatillas la Vieja, Lote 1984/9, en E. Sala 2, Vitrina 4.

— Espada de bronce argárica de El Rincón (Almendricos), Lote 1984/36, en E., Sala 2 Vitrina 5.

— Falcata ibérica de hierro, de la Tumba 160 de Cabezo del Tesoro, Lote 0/49, en F.

— Esquema de una mina calcolítica, tipo Rudna Glava o Ai Bunar, con explicación del sistema de extracción del mineral.

— Esquema de una mina romana, tipo Mina Fortuna.

— Esquema de un horno de fundición, tipo Tinna, con explicación del proceso.

— Fotomicrografías o transparencias de cortes de minerales y aleaciones, para explicar el proceso de estudio de materiales.

Otras tecnologías

— Esquema de una casa, tipo Rincón de Almendricos, y su proceso de construcción y materiales utilizados.

— Diagrama con avances tecnológicos, con evolución cronológica: Telar, carro, barco, horno de cerámica con evolución de tipos de cerámica y, por fin, torno de alfarero.

Textos propuestos: «LA TECNOLOGÍA PREHISTÓRICA».

**IV.3. Sala de los dioses y las religiones**

Espacio dedicado a mostrar la importancia de las religiones desde el Paleolítico a la antigüedad clásica, destacando la incidencia que tuvo en las colectividades humanas.

*Materiales propuestos*

— Duplicado de una venus gravetiense (tipo Willendorf).

— Calcos o transparencia de santuario paleolítico (p.e. conjunto de Cueva de Jorge (Cieza) y postpaleolítico (p.e. panel de Cantos de la Visera, Monte Arábí).

— Duplicado de diosa madre neolítica (una del grupo de Vinca).

— Ídolos falange calcolíticos de Cueva Amador (Cehegín), Lote 0/244, en E. Sala 1, Vitrina 4 nº 7.

— Duplicado del ídolo de Cueva Sagrada (Lorca), en el M.A.M. de Lorca.

— Ídolos colgantes de marfil y piedra de Bajil (por entregar al Museo).

— Ídolo bilobulado de Murviedro y amuletos en hueso, Lote 1984/8.

— Esquema o maqueta del santuario ibérico de La Luz.

— Monumento funerario de Fuentecilla del Tío Garrulo (Coy), Lote 0/457, en E. Sala 4 pedestal.

— Relieve del Domador de Caballos de Llano de la Consolación, Lote 0/308.

— Exvotos en bronce del Santuario de La Luz, Lotes varios, en E. Sala 4 Vitrinas 10 y 11.

— Cabeza de Deméter del Santuario de La Luz (en F. Caja fuerte del Museo).

— Hercules de Los Torrejones (Yecla), Lote 0/472 y Hermes de la calle Monroy (Cartagena), Lote 0/534.

— Ceres nº 4545.

— Diana nº 4551.

— Busto de Baco nº 4550.

— Genios protectores de Mazarrón, Lote 0/1090, nº 4563, 4564, 4565, en E. Sala 6 Vitrina 1.

— Materiales de la Basílica paleocristiana de Algezares, Lote 0/57.

— Inscripción islámica con el nombre de Allah, de Plaza de Monassot, Lote 0/351.

Textos: «*DIOSES Y RELIGIONES*».

#### IV.4. Sala de la vida de ultratumba (arqueología de la muerte)

Espacio destinado a señalar la importancia de las creencias en la vida de ultratumba y a significar los distintos rituales funerarios de la Prehistoria e Historia Antigua.

##### *Materiales propuestos*

— Transparencia o fotografía y esquema del enterramiento musteriense de Zawī Chemi Shanidar.

— Transparencia o fotografía y esquema del enterramiento de Cueva Morín.

— Maqueta de un sepulcro de fosa neolítico.

— Maqueta de un sepulcro megalítico del Calcolítico (Bajil 1, Moratalla, Murcia).

— Maqueta del sepulcro megalítico de Murviedro (Lorca), con parte de su ajuar funerario (Lotes 1984/8, 0/838 y 0/439).

— Enterramiento campaniforme con ajuar característi-

co (Lote de campaniforme de Bajil, Moratalla, Murcia, por entregar al Museo.)

— Esquema de los distintos tipos de tumbas argáricas.

— Tumbas argáricas: pithos con cadáver infantil de Cerro de las Viñas (Coy), en E. pedestal Sala 2 y F. Lote 1984/35; urna de pedestal de Sala 2: cista 8 con ajuar funerario de Rincón de Almendricos, Lote 1984/36, en E. Sala 2, Vitrinas 5 y 6; cista de Bajil con cadáver juvenil y vasija de la forma 5, por entregar al Museo.

— Urna de incineración del Bronce final de Llano de los Ceperos (Lorca), Lote 0/34.

— Tumba ibérica de Cabecico del Tesoro, con su ajuar, Lote 0/49 (se puede seleccionar una de las que no están en E.).

— Enterramiento romano y lápida funeraria nº 6292 (u otra).

— Sarcófago paleocristiano de Los Torrejones, Lote 0/474.

— Tumba islámica del cementerio de c/ Polo de Medina-Azucaque (la que tiene cubierta pétreo).

Textos propuestos: «*ARQUEOLOGÍA DE LA MUERTE*».

#### IV.5. Sala de la minería y la metalurgia

##### *Materiales propuestos*

— Cartografía sobre los orígenes de la metalurgia europea, con expresión de los focos balcánico e ibérico.

— Esquema de una mina prehistórica, tipo Rudna Glava, Ai-Bunar.

— Fragmentos de mineral de cobre (Azurita y Malaquita).

— Esquema o maqueta de un horno de fundición, tipo Tinna.

— Crisol de Covatillas la Vieja (Murcia), Lote 1984/9.

— Piezas de cobre de Barranco de la Higuera, Lote 0/527.

— Molde de fundición, puñal y hacha de bronce de Santa Catalina del Monte (Verdolay), Lote 0/235, en E. Sala 2, Vitrinas 4 y 9.

— Molde de escoplo, con su pieza, de Bajil (Por entregar al Museo).

— Espada y tres puñales de bronce argáricos de Bajil. Por entregar al Museo.

— Piezas de hierro ibéricas de las tumbas 183, 142, 400, 256, 477 y 518 del Cabecico del Tesoro (Murcia), Lote 0/49.

— Evidencias de minería romana en la Región: piezas de procedencia desconocida Lotes 0/784, 0/785 y 0/786, sellos mineros de Montagen, lingotes de plomo con marcas de procedencia del Puerto de Cartagena, Lote 0/813 nº 4710 y 4711; espuestas y viga de madera de la mina Triunfo (Cartagena), Lote 0/554; esportones de esparto y madera de Mazarrón, Lote 0/789, nº 6283, 6284, 6285, 4760 y

4761; poleas de la Junta Provincial de Minas, Lote 0/554; pieza minera de madera de Cabezo Rajao, nº 4789 (todo lo romano en E. Sala 7. Vitrinas 1 a la 5 y panel de minería).

— Cartografía de la minería protohistórica y romana en Murcia.

Textos propuestos: «*LOS ORÍGENES DE LA METALURGIA*»; «*LA PRIMERA MINERÍA*»; «*LOS HORNOS DE FUNDICIÓN*».

#### IV.6. Sala del intercambio y el comercio

Espacio destinado a destacar la importancia del intercambio y del comercio en la Prehistoria y Antigüedad.

##### *Materiales propuestos*

Elementos del horizonte de cerámicas cardiales del Neolítico: fragmento de cardinal de Proc. desconocida, Lote 0/648. Elementos del horizonte de importaciones del Calcolítico del Sureste: fotografía o duplicado de cuentas de pasta vítrea, vaso en cáscara de huevo de avestruz, ídolo mediterráneo (tipo Millares). Hacha o azuela de piedra pulimentada de Bajil o La Salud, con bloque de piedra sin trabajar. Lote de cerámicas áticas de barniz negro, platos de importación de las tumbas ibéricas números 184, 242, 144, 173, 409, 27 y 260, en E. Sala 4, Vitrina 4; lote de cerámicas griegas (2 cráteras, un oinochoe, una boca de crátera, un plato ático, un kylix, un perfumario y un skyphos) en E. en Sala 4, Vitrina 12, las números 7, 8 y 9 del Cabecico del Tesoro, las procedentes de las tumbas 532, 242 y 549; oinochoe de Alcantarilla, nº 3 de la Vitrina 12; en E. en Sala 3, Vitrina 6 las piezas números 35 kylix ática con figura de efebo, 27, 36 y 37 platos áticos, 38 olpe; de la Sala 3 Vitrina 8 los dos pebeteros con cabeza de Deméter nº 11 y 17; de El Cabecico del Tesoro (Lote 0/49, en F) los siguientes materiales no expuestos: de la tumba 14 los nº 1, 2, 3 y 6 ungüentarios y el nº 5 copa; de la tumba 35 los nº 1, 2 y 3 ungüentarios; de la tumba 45 los nº 1 vasito a torno de engobe crema, 2 oinochoe, 3 escudilla de pasta gris, 5 vaso, 6 ungüentario y 9 umbo de escudo; de la tumba 91 los nº 2 escudilla, 3 vasito, 6 ungüentario; de la tumba 103 los nº 4 escudilla y 7 ungüentario; de la tumba 199 los ungüentarios nº 3 y 4; de la tumba 302 el ungüentario nº 7; de la tumba 259 la figura de Tanit y de la tumba 367 el oinochoe nº 2 (todos ellos en F.); de Castillejo de los Baños (Fortuna), (Lote 1988/5, tres fuentes áticas de barniz negro, restauradas, en F, y cerámicas griegas de barniz negro y joyas, en F., así como algunos materiales de

importación del yacimiento de Los Nietos (copias, cesión o intercambio del Museo Arqueológico Municipal de Cartagena).

Muestra de ánforas romanas para transporte de mercancías: ánforas números 4505, 1568 y 4566, en E. Sala 8. Ungüentarios de Donación Juárez, Lote 0/722. Fragmentos o formas completas de vasos de cerámica campaniense y sigillata, del grupo de materiales de la tipología de Sala 5 Vitrinas 1 a 5.

- Panel explicativo del tráfico mediterráneo entre III y I milenios a. de J.C.

- Cartografía de distribución de hallazgos coloniales en Murcia, con las posibles vías de penetración interior.

- Maquetas de naves fenicia, griega y romana.

- Fotografía-transparencia y planimetría de los restos de la nave fenicia del Museo de Arqueología Marítima de Cartagena.

- Fotografías de yacimientos coloniales. Foto de Ampurias. Foto de Cartografía de las vías romanas en España, con especial mención a Murcia.

Textos propuestos: «*RELACIONES, INTERCAMBIO Y COMERCIO*».

#### IV.7. Sala interactiva para escolares

Espacio destinado a la actividad de grupos escolares o familiares. Reconstrucción de panel rocoso de pintura rupestre a escala 1:1 (el de Cantos de la Visera de Monte Arabí) para pintar (pintura desechable); taller de sílex con duplicados de piezas y núcleos intactos; torno de alfarero y barro para la elaboración de cerámicas; telar para hacer textiles; duplicados de moldes de piedra o arcilla de fundición de metales con plastilina para elaborar modelos. Modelos de elementos metálicos en madera o plástico para manejar (espadas, puñales, escudos, lanzas, hoces, escoplos, sierras... etc. sobre modelos reales). Etc.

Dos o tres ordenadores con banco de datos de fácil manejo en los que se pueda ver: inventario de pinturas rupestres de la Región, inventario de yacimientos arqueológicos por épocas, inventario de monumentos antiguos por épocas, reconstrucciones informáticas de monumentos significativos (anfiteatro de Cartagena, palacio del Convento de las Claras, poblado de La Bastida de Totana... etc.)

Televisor con vídeos sobre arqueología e Historia regionales. Tienda para la compra de recuerdos del Museo. Cafetería o máquina de refrescos..., etc.