

EL GÉNERO *UTRICULARIA* L. (*LENTIBULARIACEAE*) EN EL SISTEMA CENTRAL ESPAÑOL

J. Pizarro, J. A. Molina & D. Sánchez-Mata*

Recibido: septiembre 1987
Aceptado: octubre 1987

SUMMARY

The genus *Utricularia* L. at the Spanish Central System

A revision of the genus *Utricularia* L. in the Spanish Central System is undertaken. The recognized taxa are delimited and drawn as well as information on their distribution and ecology are provided.

Key words: *Utricularia*. Chorology. Spanish Central System.

RESUMEN

Se efectúa la revisión del género *Utricularia* L. en el Sistema Central español. Se delimitan e iconografía los distintos táxones reconocidos y se aportan datos sobre su distribución y ecología.

Palabras clave: *Utricularia*. Corología. Sistema Central español.

En el transcurso de los tres últimos años se han muestreado en el centro peninsular diversas poblaciones de hidrófitos pertenecientes al género *Utricularia* con el fin de precisar los táxones existentes y su distribución en dicho territorio (fig. 1). Paralelamente, se ha realizado una revisión bibliográfica y de material de herbario.

Se reconocen dos táxones: *Utricularia rninor* L. y *Utricularia australis* R. Br. de los que se aportan nuevas localidades. Asimismo se excluye *U. vulgaris* L. del catálogo florístico del Sistema Central español.

CLAVE

1. Folíolos con segmentos filiformes ente-

ros, desprovistos de setas filiformes. Turiones (ápices vegetativos) circinados. Corola 6-8 mm de color amarillo pálido (fig. 2) *U. minor*.

1. Folíolos con segmentos filiformes denticulados y provistos de numerosas setas filiformes rígidas en los márgenes. Turiones (ápices vegetativos) no circinados. Corola 12-18 mm de color amarillo azafrañado 2.
2. Labio superior de la corola más largo que el paladar; márgenes del labio inferior dispuestos en un plano; espolón provisto de abundantes glándulas repartidas en toda su superficie interna (fig. 3) *U. australis*.
2. Labio superior de la corola de longitud semejante a la del paladar; márgenes laterales del labio inferior reflejos; espolón glanduloso sólo en la cara abaxial de su superficie interna *U. vulgaris*.

* Dep. Biología Vegetal II. Fac. Farmacia, Universidad Complutense, 28040 Madrid

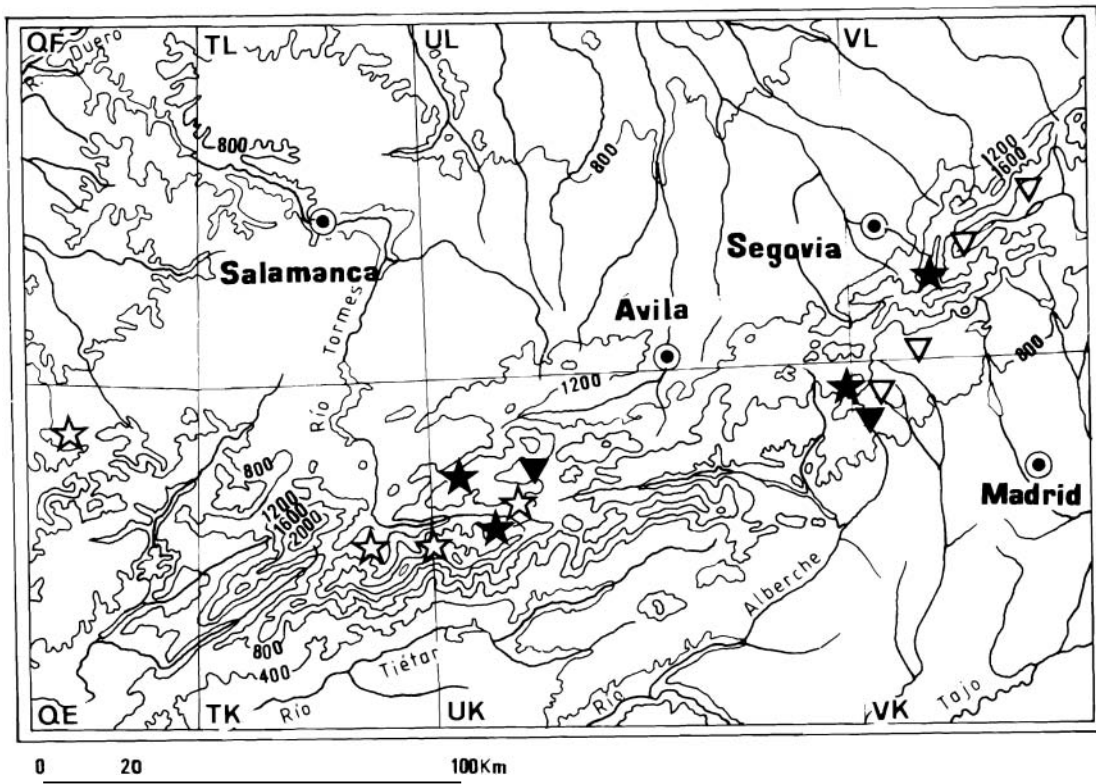


FIGURA 1. Situación de las localidades estudiadas. ★ *Utricularia minor* L., nuevas citas. ☆ Referencias bibliográficas y material de herbario. ▲ *U. australis* R. Br., nuevas citas. △ Referencias bibliográficas y material de herbario.

Situation of the studied localities. ● *Utricularia minor* L., new records. ☆ Bibliographic references and herbarium material. ▲ *U. australis* R. Br., new recordr. △ Bibliographic references and herbarium material.

***Utricularia minor* L. Sp. Pl. 1: 18. 1753 (fig. 2)**

ÁVILA: Navalguijo, 12-VI-1982, zona higróturbosa, E. Rico (MAF 258366); Sierra de Gredos, garganta de Navamediana, 30TUK0162, 2.100 m, en pozas pequeñas, 29-VII-1982, Luceño (MA 260026); Puerto de la Peña Negra, 30TUK054870, 1.900 m, 15-VII-1987, trampales, aguas ácidas, Sánchez-Mata, Pizarro Domínguez & Molina Abril (MAF 126796); Casas de la Isla, 1.400 m, 15-VII-1987, trampales y arroyo de primer orden, aguas ácidas, Sánchez-Mata, Pizarro Domínguez & Molina Abril (MAF 126798).

MADRID: Sierra de Malagón, Abantos, 30TVK000957, 1.500 m, 19-VII-1987, trampales, aguas ácidas, Sánchez-Mata, Pizarro Domínguez & Molina Abril (MAF 126797); Circo de Peñalara, 30TVL196208, 1.650 m, 11-VII-1986, turberas, Pizarro Domínguez (MAF 127144).

Hasta ahora *U. minor* se conocía del Sistema Central de la sierra de Guadarrama (RIVAS-MARTÍNEZ 1963:260), de la sierra de Gredos (LUCENO 1985:427 —población testimoniada

en MA 260026—; SÁNCHEZ RODRÍGUEZ *et al.* 1986: i03 —SALA 36920—), de la sierra de Tormantos (CASTROVIEJO *et al.* 1983: 158 —MA 258366—) y de las estribaciones de la sierra de Gata (RICO *et al.*, 1986: 191 —SALA 38843—).

La nueva cita de la sierra de Malagón constituye una localidad intermedia entre las poblaciones bejarano-gredenses y las guadarrámicas ya conocidas.

***Utricularia australis* R. Br. Prodr.: 430. 1810 (fig. 3)**

Svn.: *U. neglecta* Lehm.

ÁVILA: S. Martín de la Vega del Alberche, 30TUK196798, 1.500 m, 15-VII-1987, humedales de aguas ácidas en las proximidades del río Alberche, Sánchez-Mata, Pizarro Domínguez & Molina Abril (MAF 126794).

MADRID: El Escorial, VIII-1893, Mas Guindal (MAF 64793); dehesas El Escorial-Villalba, 30TVK121990, 10-VIII-1984, charca algo profunda, Molina Abril (MAF 119320); entre Villavieja de Lo-

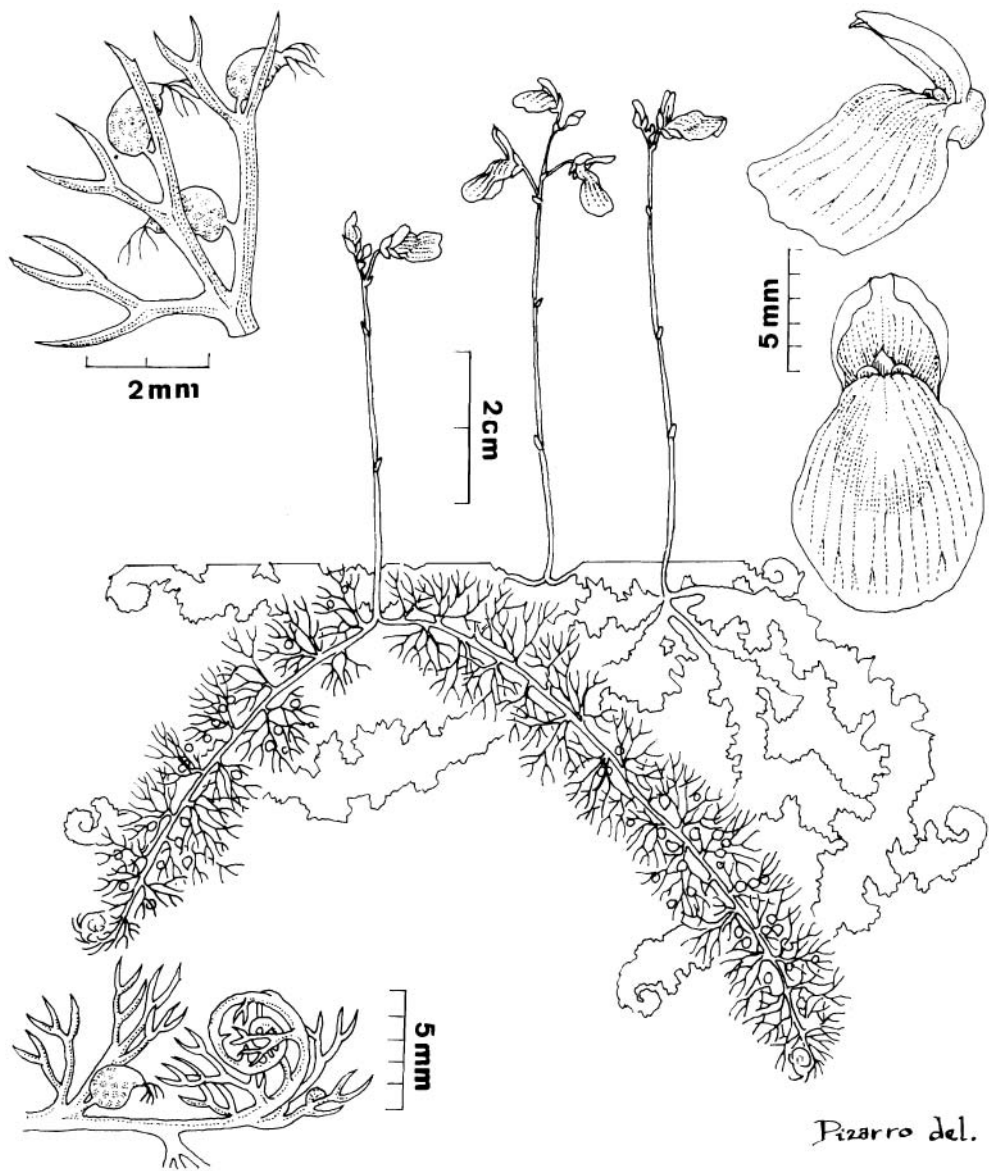


FIGURA 2. *Utricularia minor* L., a) Hábito, b) Detalle de los segmentos foliares, c) Corola, vista de perfil, d) Vista frontal, e) Ápice vegetativo.

Utricularia minor L.. a) Growth form. b) Portion of leaf segment. c) Corolla, side view. d) Front view. e) Vegetative apex.

J. PIZARRO et al.

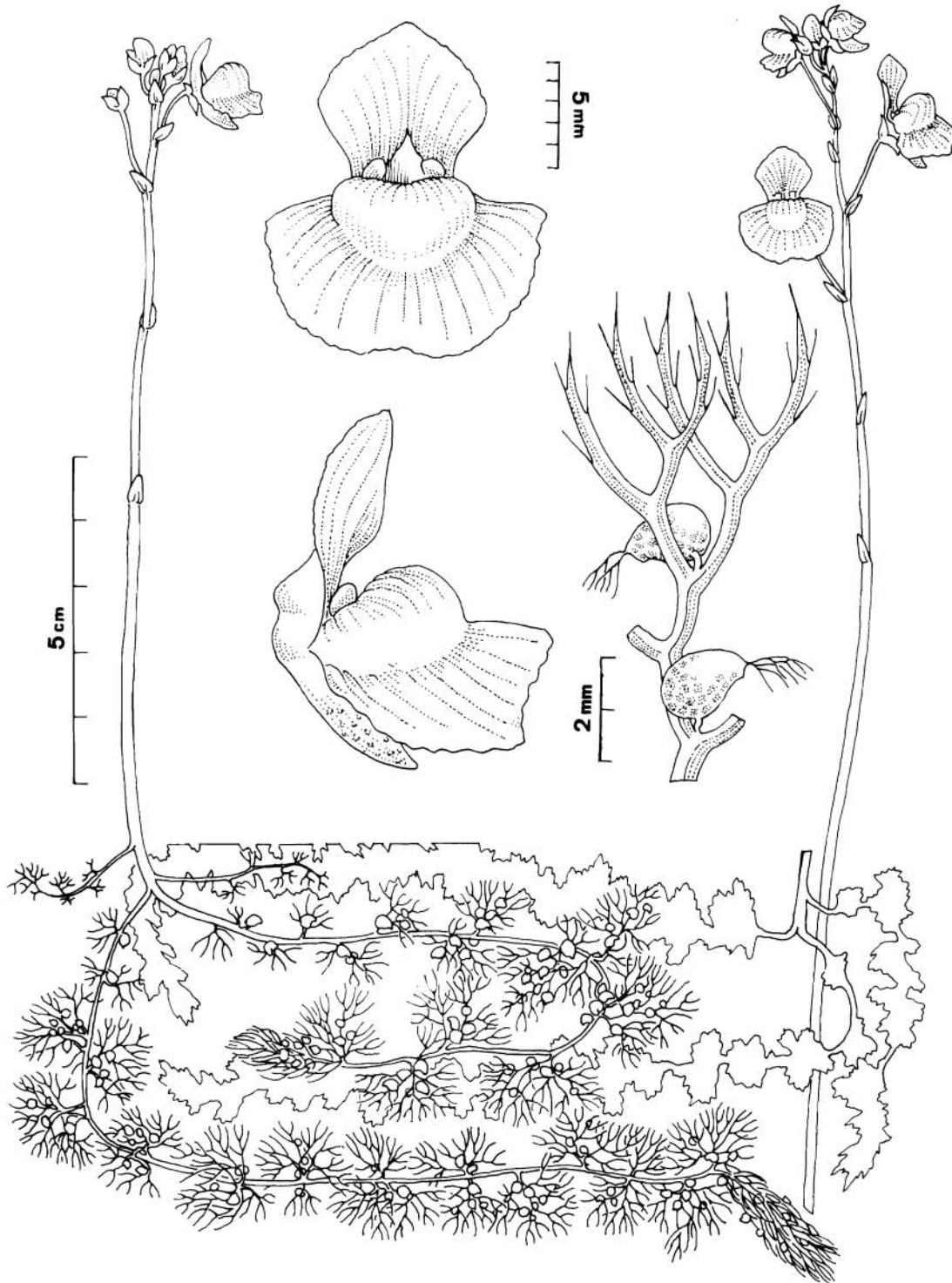


FIGURA 3. *Utricularia australis* R. Br., a) Hábito, b) Detalle de los segmentos foliares, c) Corola, vista de perfil, d) Vista frontal.

Utricularia australis R. Br., a) Growth form, b) Part of leaf segments, c) Corolla, side view, d) Front view.

TABLA 1

	(m)	1.900	1.500	1.400	1.400
Altitud	(m)	1	0.25	0.25	0.25
Área	(m ²)	90	90	50	50
Cobertura	(%)	10	10	10	10
Profundidad del agua	(cm)	1	2	3	4
N.º de orden					

Características de alianza y unidades superiores (*Utricularion* Den Hartog & Segal 1964, *Utricularietalia* Den Hartog & Segal 1964, *Utricularietea* Den Hartog & Segal 1964):

<i>Utricularia minor</i> L.		3.4	4.5	4.4	2.3
Compañeras:					
<i>Ranunculus hederaceus</i> L.		+ .2	1.2	+ .2	2.3
<i>Lythrum portula</i> (L.) D. A. Webb		.	1.1	+ .2	1.2
<i>Nitella</i> sp.		.	.	2.2	2.3
<i>Montia amporitana</i> Sennen		+ .2	2.2	.	.
<i>Ranunculus flammula</i> L.		.	.	1.2	1.2
<i>Carex carperana</i> (C. Vicioso) Rivas-Martínez		1.2	+ .2	.	.
<i>Juncus tenageia</i> L.		.	.	+ .2	1.1
<i>Scirpus setaceus</i> L.		.	.	+ .2	1.1
<i>Veronica scutellata</i> L.		.	.	+ .2	+ .2
<i>Glyceria declinata</i> Bréb.		.	.	+ .2	+ .2
<i>Juncus articulatus</i> L.		2.3	.	.	.
<i>Sedum lagascae</i> Pau		.	.	1.2	.
<i>Potentilla palustris</i> (L.) Scop.		+ .2	.	.	.
<i>Myosotis stolonifera</i> (DC.) Gay ex Leresc & Levier		+ .2	.	.	.
<i>Menyanthes trifoliata</i> L.		+ .2	.	.	.
<i>Wahlenbergia hederacea</i> (L.) Reichenb.		.	+ .2	.	.
<i>Veronica langei</i> Lag.		.	+ .2	.	.

Localidades: 1. Puerto de la Peña Negra; 2. Abantos; 3 y 4. Casas de La Isla.

TABLA 2

	(m)	1.500	950
Altitud	(m)	8	5
Área	(m ²)	100	90
Cobertura	(%)	150	30
Profundidad del agua	(cm)	1	2
N.º de orden			

Características de alianza y unidades superiores (*Utricularion* Den Hartog & Segal 1964, *Utricularietalia* Den Hartog & Segal 1964, *Utricularietea* Den Hartog & Segal 1964):

<i>Utricularia australis</i> R. Br.		3.4	3.3
Compañeras:			
<i>Myriophyllum alterniflorum</i> DC.		1.2	4.4
<i>Callitriche brutia</i> Petagna		2.3	2.2
<i>Ranunculus peltatus</i> Schrank		+ .2	2.2
<i>Potamogeton natans</i> L.		5.5	.
<i>Scirpus lacustris</i> L.		.	3.3
<i>Potamogeton gramineus</i> L.		.	+ .2
<i>Polygonum amphibium</i> L.		.	+ .2
<i>Apium inundatum</i> (L.) Reichenb.		.	+ .2
<i>Veronica scutellata</i> L.		.	+ .2

Localidades: 1. S. Martín de la Vega del Alberche; 2. Zarzalejo.

zoya y San Mamés, km 5, 30TVL414392, 1.080 m, 4-VIII-1984, lagunas de aguas limpias, F. Fernández-González (MAF 121980); entre Villavieja de Lozoya y San Mamés, km 5, 1.080 m, 27-VII-1982, laguna de aguas limpias, F. Fernández-González (MAF 121979); Zarzalejo, 30TVK032880, 950 m, 1-VII-1985, navajos, Pizarro Domínguez (MAF 126795).

U. australis ha sido confundida frecuentemente con *U. vulgaris* (Mas Guindal, MAF 64793, CUTANDA 1861: 467 - de la misma localidad—). Recientemente han sido publicadas diversas poblaciones guadarrámicas (F. FERNÁNDEZ-GONZÁLEZ 1986: 122 —MAF 121979—, MOLINA ABRIL 1986: 381 —MAF 119320—).

ECOLOGÍA

Respecto a su ecología, tanto *U. minor* como *U. australis* viven en aguas ácidas aunque existe una segregación ecológica entre ellas. *U. minor* queda relegada a las turberas oligótrofas y dístrofas de los pisos supra- y oromediterráneo. Sin embargo, *U. australis* se desarrolla en los humedales ácidos, meso-oligotróficos frecuentes en los pisos meso- y supramediterráneo.

Ambos táxones son característicos del orden *Utricularietalia* Den Hartog & Segal 1964 (DEN HARTOG & SEGAL 1964: 383). En las localida-

des que aportamos se levantaron los siguientes inventarios (tablas 1 y 2):

BIBLIOGRAFÍA

- CASTROVIEJO, S.; NIETO FELINER, G. & RICO HERNÁNDEZ, E. 1983. Notas y comentarios sobre la flora del Sistema Central español: sierras de Villafraanca, El Barco y Béjar. *Anales Jard. Bot. Madrid*. 40 (1): 151-161.
- CUTANDA, V. 1861. *Flora compendiada de Madrid y su provincia*. Madrid.
- DEN HARTOG, C. & SEGAL, S. 1964. A new classification of the waterplant communities. *Acta Botanica Neerlandica*. 13: 367-393.
- FERNÁNDEZ-GONZÁLEZ, F. 1986. Datos florísticos sobre el valle del Paular (sierra de Guadarrama). In RIVAS-MARTÍNEZ, S. (ed.), *De plantis carpetanis notulae systematicae. Laiaroa*, 8: 119-122.
- LUCEÑO, M. 1985. Aportaciones al conocimiento de la flora de Gredos. *Anales Jard. Bot. Madrid*, 41 (2): 425-428.
- MOLINA, J. A. 1986. Datos florísticos sobre la cuenca alta del río Guadarrama. *Laiaroa*, 8: 379-381.
- RICO, E.; SÁNCHEZ RODRÍGUEZ, J. A. & GIRÁLDEZ FERNÁNDEZ, X. 1986. Tres novedades destacables para la flora salmantina. *Anales Jard. Bot. Madrid*. 43 (1): 191.
- RIVAS-MARTÍNEZ, S. 1963. Estudio de la vegetación y flora de las sierras de Guadarrama y Gredos. *Anales Inst. Bot. Cavanilles*, 21 (1): 7-325.
- SÁNCHEZ RODRÍGUEZ, J. A.; AMICH GARCÍA, F. & HERRERO MARTÍNEZ, F. 1987. Aportaciones ecológicas a la flora centro-occidental. *Bol. Soc. Brot.* 59: 97-112.